

Aula 37 – Transferência de Tecnologia: Academia-Indústria

Da Bancada ao Mercado: A Ponte da Inovação Biomédica

Olá! Seja bem-vindo(a) à Aula 37 do nosso Curso de Pesquisa e Desenvolvimento Biomédico. Se você chegou até aqui, é porque já compreende a importância da ciência e da pesquisa. Mas, e se eu disser que a descoberta mais brilhante, aquela que pode mudar vidas, pode nunca chegar aos pacientes se não soubermos como tirá-la do laboratório?

É exatamente sobre essa jornada, da bancada de pesquisa ao mercado, que vamos conversar hoje. Imagine que você dedicou anos a uma pesquisa inovadora, descobrindo uma nova molécula com potencial para tratar uma doença rara. O que acontece depois? Como essa ideia se transforma em um medicamento acessível? Este é o cerne da **transferência de tecnologia**, um processo vital que conecta o conhecimento gerado na academia com as necessidades e capacidades da indústria.

Nesta aula, nosso objetivo é desvendar os mecanismos que permitem que a inovação biomédica floresça fora dos muros da universidade. Ao final, você será capaz de identificar o papel estratégico dos Núcleos de Inovação Tecnológica (NITs), compreender os diferentes modelos de parceria entre academia e indústria, entender como se valora e negocia uma tecnologia, e reconhecer os desafios e oportunidades nesse caminho. Prepare-se para uma jornada que transformará sua visão sobre o impacto real da pesquisa.

Vamos explorar como a pesquisa biomédica, que muitas vezes parece distante da realidade cotidiana, é na verdade a semente de soluções que chegam até nós na forma de novos tratamentos, diagnósticos e tecnologias. É um campo dinâmico, onde a ciência encontra o empreendedorismo e a regulamentação.

O Desafio da Inovação Biomédica: Do Laboratório à Vida Real

Você já parou para pensar na quantidade de pesquisas incríveis que são desenvolvidas diariamente em universidades e centros de pesquisa ao redor do mundo? Milhares de artigos científicos são publicados, novas moléculas são descobertas, mecanismos de doenças são desvendados. É um universo de conhecimento em constante expansão. No entanto, uma parte significativa desse conhecimento, por mais promissora que seja, nunca se traduz em produtos, terapias ou serviços que cheguem à sociedade.

❏ **O "Vale da Morte" da Inovação:** Existe um abismo entre a descoberta científica inicial e a sua aplicação prática no mercado.

Existe um abismo, muitas vezes chamado de "vale da morte" da inovação, entre a descoberta científica inicial e a sua aplicação prática no mercado. A pesquisa acadêmica, por sua natureza, foca na geração de conhecimento e na publicação. Já a indústria busca soluções escaláveis, seguras, eficazes e, claro, economicamente viáveis. Como, então, podemos construir uma ponte sólida sobre esse vale, garantindo que as inovações biomédicas não fiquem apenas nas prateleiras das bibliotecas, mas transformem a vida das pessoas?

É aqui que a **transferência de tecnologia** entra em cena, atuando como o engenheiro-chefe dessa ponte. Ela não é apenas um conceito burocrático, mas um processo estratégico e dinâmico que envolve identificar o potencial comercial de uma pesquisa, protegê-la legalmente e, finalmente, licenciá-la ou transformá-la em um produto ou serviço. Sem essa ponte, muitas descobertas valiosas, como uma nova vacina de mRNA ou uma terapia gênica revolucionária, poderiam nunca sair do papel.

Imagine que a pesquisa é uma semente preciosa. Ela pode ter o potencial de se tornar uma árvore frondosa que dá frutos para todos. Mas, para isso, ela precisa ser plantada no solo certo, regada, cuidada e protegida de pragas. A transferência de tecnologia é esse processo de cuidado e cultivo, garantindo que a semente da pesquisa germine e se transforme em algo tangível e benéfico para a sociedade.

Os Guardiões da Inovação: Núcleos de Inovação Tecnológica (NITs)

Se a transferência de tecnologia é a ponte, quem são os arquitetos e construtores que a tornam realidade? No Brasil e em muitos outros países, essa função é desempenhada pelos **Núcleos de Inovação Tecnológica (NITs)**. Presentes em universidades, institutos de pesquisa e até em algumas empresas estatais, os NITs são as engrenagens que conectam o mundo acadêmico ao setor produtivo. Eles são o ponto de contato inicial para pesquisadores que acreditam ter uma descoberta com potencial de aplicação.

Pense nos NITs como os "agentes de talentos" da ciência. Assim como um agente ajuda um artista a proteger sua obra, encontrar oportunidades e negociar contratos, o NIT auxilia o pesquisador a identificar o valor de sua invenção, protegê-la por meio de patentes ou outros mecanismos de propriedade intelectual, e buscar parceiros na indústria que possam desenvolvê-la e levá-la ao mercado.

O papel dos NITs vai muito além da simples burocracia. Eles atuam como consultores estratégicos, orientando os pesquisadores sobre o potencial de mercado de suas invenções, as melhores formas de proteção e as estratégias para atrair investimentos. Sem a expertise de um NIT, um pesquisador pode facilmente se perder no complexo labirinto das patentes, contratos e negociações, ou pior, ter sua invenção explorada sem o devido reconhecimento ou retorno.

É o NIT que muitas vezes identifica que uma pesquisa sobre biomarcadores para diagnóstico precoce, por exemplo, tem um enorme potencial comercial e ajuda a traçar o caminho para que essa descoberta se torne um kit de diagnóstico disponível em hospitais. Eles são, em essência, os facilitadores que transformam o conhecimento em valor.

O Papel Estratégico dos NITs na Prática

Agora que entendemos a importância geral dos NITs, vamos aprofundar um pouco mais nas suas funções estratégicas. Não se trata apenas de "patentar", mas de um conjunto de atividades interligadas que visam maximizar o impacto e o retorno da inovação. Os NITs são verdadeiros centros de inteligência tecnológica, atuando em diversas frentes para garantir que a pesquisa acadêmica encontre seu caminho para a sociedade.

Proteção da Propriedade Intelectual (PI)

Análise da novidade e inventividade de uma descoberta até o depósito de pedidos de patentes, registros de software ou marcas.

Prospecção Tecnológica e de Mercado

Busca ativa por empresas interessadas, criação de portfólios de tecnologias e participação em eventos de inovação.

Negociação e Gestão de Contratos

Elaboração e negociação de acordos de licenciamento, pesquisa colaborativa ou formação de spin-offs.

Uma das primeiras e mais cruciais funções é a **proteção da propriedade intelectual (PI)**. Isso envolve desde a análise da novidade e inventividade de uma descoberta até o depósito de pedidos de patentes, registros de software ou marcas. Imagine que você desenvolveu um algoritmo de Inteligência Artificial (IA) capaz de acelerar a descoberta de fármacos. O NIT será o primeiro a avaliar se essa inovação é patenteável e a iniciar o processo para proteger sua invenção, impedindo que outros a copiem sem autorização.

Além da proteção, os NITs são responsáveis pela **prospecção tecnológica e de mercado**. Eles não esperam que a indústria bata à porta; eles ativamente buscam empresas que possam ter interesse nas tecnologias desenvolvidas na instituição. Isso envolve a criação de portfólios de tecnologias, a participação em feiras e eventos de inovação e a construção de uma rede de contatos com o setor produtivo. É como um "olheiro" de talentos, mas para inovações.

Finalmente, os NITs desempenham um papel fundamental na **negociação e gestão de contratos de transferência de tecnologia**. Uma vez que um parceiro industrial é encontrado, o NIT atua na elaboração e negociação de acordos de licenciamento, pesquisa colaborativa ou formação de spin-offs, garantindo que os interesses da instituição e dos pesquisadores sejam protegidos e que a tecnologia seja desenvolvida de forma ética e eficiente. Eles são a ponte legal e comercial.

Modelos de Parceria: Licenciamento – A Chave para Escalar

Imagine que você é um pesquisador universitário e desenvolveu uma tecnologia inovadora, talvez um novo método de diagnóstico para uma doença rara, ou um sistema de entrega de fármacos que melhora a eficácia de tratamentos existentes. Essa tecnologia está validada em laboratório, mas para que ela chegue aos pacientes, é preciso produzi-la em larga escala, passar por rigorosos testes clínicos e obter aprovações regulatórias. A universidade, por sua natureza, não tem essa capacidade industrial. É aqui que entra o primeiro e mais comum modelo de parceria: o **licenciamento**.

O licenciamento funciona de forma muito parecida com o aluguel de uma propriedade valiosa. A universidade (ou o pesquisador, via NIT) detém a propriedade intelectual da tecnologia – a patente, o segredo industrial, o software. Ela então concede a uma empresa o direito de usar, fabricar e comercializar essa tecnologia por um período determinado e sob certas condições, em troca de pagamentos (royalties, taxas, etc.).

Um exemplo clássico seria uma grande farmacêutica licenciando uma molécula promissora de uma universidade. A universidade recebe um pagamento inicial e royalties sobre as vendas futuras do medicamento, enquanto a farmacêutica investe milhões em ensaios clínicos, produção e marketing. Isso permite que a inovação chegue rapidamente ao mercado, beneficiando a sociedade e gerando receita para a universidade, que pode reinvestir em novas pesquisas. É uma relação ganha-ganha, onde a expertise acadêmica encontra a capacidade industrial.

Essa estratégia é particularmente relevante para tecnologias que já possuem um nível de maturidade considerável, como um protótipo funcional ou resultados pré-clínicos robustos. O licenciamento acelera a chegada da inovação ao mercado, sem que a academia precise se desviar de sua missão principal de gerar conhecimento.

Modelos de Parceria: Pesquisa Colaborativa – Juntos Somos Mais Fortes

Nem toda inovação nasce pronta para ser licenciada. Muitas vezes, uma descoberta acadêmica ainda está em um estágio inicial e precisa de mais desenvolvimento, testes ou otimização antes de se tornar um produto comercializável. Nesses casos, o modelo de **pesquisa colaborativa** se mostra extremamente eficaz. Aqui, a academia e a indústria não apenas trocam uma tecnologia pronta, mas trabalham lado a lado, unindo suas forças e conhecimentos para avançar a pesquisa.

Academia

- Conhecimento fundamental
- Visão criativa
- Pesquisa básica
- Publicações científicas

Indústria

- Capacidade de execução
- Escalabilidade
- Foco em resultados práticos
- Recursos financeiros

Imagine que um laboratório universitário está explorando o potencial da edição genética (CRISPR) para corrigir mutações genéticas específicas, mas precisa de acesso a tecnologias de triagem de alto rendimento ou a modelos animais complexos que uma empresa de biotecnologia possui. Ou, inversamente, uma empresa tem um desafio específico – como otimizar a entrega de vacinas de mRNA para aumentar sua estabilidade – e busca a expertise acadêmica em nanotecnologia ou imunologia para resolvê-lo.

A pesquisa colaborativa é como construir uma casa com dois especialistas: um arquiteto (a academia, com sua visão fundamental e criativa) e um engenheiro civil (a indústria, com sua capacidade de execução, escalabilidade e foco em resultados práticos). Ambos trazem suas habilidades únicas para a mesa, compartilham riscos e recursos, e trabalham em conjunto para alcançar um objetivo comum. Isso pode envolver o compartilhamento de equipamentos, pessoal, dados e, claro, o conhecimento.

Esse modelo é ideal para projetos de médio a longo prazo, onde a inovação ainda está em fase de P&D (Pesquisa e Desenvolvimento) e requer a combinação de diferentes expertises para progredir. É uma forma de acelerar o desenvolvimento de tecnologias complexas, como terapias digitais (DTx) que exigem tanto o conhecimento médico-científico quanto a expertise em software e experiência do usuário.

Modelos de Parceria: Spin-offs – Da Ideia à Empresa Própria

Enquanto o licenciamento e a pesquisa colaborativa são modelos de parceria que envolvem a transferência de tecnologia para uma empresa já existente, há uma terceira via que tem ganhado cada vez mais força no cenário biomédico: a criação de **spin-offs**. Uma spin-off é uma nova empresa que nasce diretamente de uma pesquisa ou tecnologia desenvolvida na academia, muitas vezes fundada pelos próprios pesquisadores ou por estudantes que trabalharam no projeto.

Imagine que um grupo de pesquisadores de uma universidade desenvolveu uma plataforma inovadora de diagnóstico baseada em Inteligência Artificial para detecção precoce de doenças neurodegenerativas. Em vez de licenciar essa tecnologia para uma grande empresa, eles percebem que o potencial de mercado é tão grande e a tecnologia tão disruptiva que a melhor estratégia é criar sua própria empresa para desenvolvê-la e comercializá-la. É como se a semente da pesquisa não fosse vendida para um fazendeiro, mas sim plantada em um novo terreno, onde os próprios pesquisadores se tornam os agricultores.

01

Identificação da Oportunidade

Reconhecimento do potencial comercial da tecnologia desenvolvida

02

Formação da Equipe

Reunião de pesquisadores, gestores e investidores

03

Plano de Negócios

Desenvolvimento de estratégia comercial e modelo de negócio

04

Captação de Recursos

Busca por investimento de capital de risco ou anjos

05

Lançamento da Empresa

Início das operações e desenvolvimento do produto

Os spin-offs são particularmente atraentes para inovações que exigem um alto grau de especialização, um modelo de negócio inovador ou que se encaixam em nichos de mercado emergentes, como as terapias digitais (DTx) ou a medicina de precisão (farmacogenômica). Eles permitem que os inventores mantenham um controle maior sobre o desenvolvimento e a direção da tecnologia, além de potencialmente gerar retornos financeiros significativos para a universidade e para os próprios fundadores.

Claro, criar uma spin-off não é para os fracos de coração. Envolve assumir riscos, buscar investimentos (muitas vezes de capital de risco), construir uma equipe de gestão e navegar pelo complexo mundo dos negócios. No entanto, o apoio dos NITs, que podem oferecer mentoria, acesso a redes de investidores e suporte na elaboração do plano de negócios, é crucial para o sucesso dessas novas ventures.

Valoração de Tecnologia: Quanto Vale a Inovação?

Você tem uma tecnologia inovadora, protegida por patente, e encontrou um parceiro interessado. Ótimo! Mas antes de sentar à mesa de negociação, surge uma pergunta fundamental: quanto vale essa tecnologia? A **valoração de tecnologia** é o processo de estimar o valor econômico de uma invenção, seja para fins de licenciamento, venda, investimento ou formação de uma spin-off. Não é uma ciência exata, mas uma arte que combina análise financeira, conhecimento de mercado e projeção de futuro.

Imagine que você está vendendo uma casa. O valor não é apenas o custo de construção, mas também a localização, o tamanho, o estado de conservação, as tendências do mercado imobiliário e o que um comprador está disposto a pagar. Com a tecnologia é semelhante. O valor de uma nova terapia gênica, por exemplo, não é apenas o custo da pesquisa e desenvolvimento, mas também o tamanho do mercado que ela pode atingir, a eficácia em comparação com tratamentos existentes, o tempo até a aprovação regulatória (ANVISA, FDA, EMA) e o potencial de lucro futuro.

Abordagem de Custo

Baseia-se nos custos incorridos para desenvolver a tecnologia. É mais fácil de calcular, mas muitas vezes subestima o valor real, pois não considera o potencial de mercado ou a inovação em si.

Abordagem de Mercado

Compara a tecnologia com transações semelhantes de licenciamento ou venda já realizadas no mercado. É útil, mas exige que existam dados comparáveis, o que nem sempre é o caso para inovações disruptivas.

Abordagem de Renda

Projeta os fluxos de caixa futuros que a tecnologia pode gerar e os traz a valor presente. É a mais complexa, mas geralmente a mais precisa, pois considera o potencial de lucro e o risco.

A valoração é um passo crítico. Uma valoração muito alta pode afastar potenciais parceiros, enquanto uma muito baixa pode significar que a universidade e os pesquisadores não receberão o retorno justo por seu trabalho. É um equilíbrio delicado que exige expertise financeira e de mercado, muitas vezes fornecida pelos NITs.

Negociação de Contratos: A Arte de Fechar Acordos

Com a tecnologia valorada, o próximo passo é a **negociação dos contratos**. Este é o momento em que as partes – a academia (representada pelo NIT) e a indústria – sentam-se para definir os termos e condições da parceria. Longe de ser um mero formalismo, a negociação é um processo estratégico que busca um equilíbrio entre os interesses de ambas as partes, garantindo que a tecnologia seja desenvolvida e comercializada com sucesso, ao mesmo tempo em que se protege a propriedade intelectual e se garante um retorno justo.

Imagine a negociação como uma partida de xadrez. Cada movimento deve ser pensado com antecedência, considerando as possíveis reações do outro lado. Não se trata de "ganhar a qualquer custo", mas de buscar um acordo que seja mutuamente benéfico e sustentável a longo prazo.

Os contratos de transferência de tecnologia são documentos complexos, que abordam diversos pontos cruciais:

- **Royalties:** Percentual sobre as vendas ou lucros que a empresa pagará à universidade.
- **Pagamentos por Marcos (Milestones):** Valores pagos à medida que a tecnologia atinge certas etapas de desenvolvimento (ex: aprovação em fase 1 de ensaio clínico, aprovação regulatória).
- **Equidade:** Em alguns casos, a universidade pode receber uma participação acionária na empresa, especialmente em spin-offs.
- **Escopo da Licença:** Define para quais produtos, mercados e geografias a licença é válida.
- **Propriedade Intelectual:** Detalha quem será o proprietário de novas invenções geradas durante a colaboração.
- **Cláusulas de Desempenho:** Estabelecem metas para a empresa, garantindo que a tecnologia seja efetivamente desenvolvida e não "engavetada".

A negociação de um contrato para uma terapia digital (DTx), por exemplo, pode envolver discussões sobre a propriedade dos dados gerados pelos usuários, a responsabilidade sobre a segurança do software e a forma de remuneração por serviços contínuos. É um processo que exige paciência, conhecimento legal e, acima de tudo, uma visão estratégica para o futuro da inovação.

Desafios na Ponte entre Pesquisa e Mercado

Construir uma ponte entre a academia e a indústria, por mais essencial que seja, não é uma tarefa simples. O caminho da transferência de tecnologia é repleto de desafios que podem atrasar ou até mesmo inviabilizar a chegada de inovações promissoras ao mercado. Compreender esses obstáculos é o primeiro passo para superá-los e fortalecer o ecossistema de inovação.



Vale da Morte do Financiamento

Lacuna de recursos para desenvolvimento pré-clínico e clínico, período de alto risco e custo antes do investimento industrial.



Diferenças Culturais

Academia valoriza liberdade de pesquisa e publicação; indústria foca em prazos, resultados comerciais e sigilo.



Complexidade Regulatória

Rigorosos processos de aprovação de agências como ANVISA, FDA e EMA, exigindo conformidade com BPC e BPL.



Questões de Propriedade Intelectual

Disputas sobre titularidade, dificuldade de proteção em diferentes jurisdições e falta de clareza nos acordos.

Um dos maiores desafios é o já mencionado "**vale da morte**" do financiamento. Muitas pesquisas acadêmicas recebem fomento para as fases iniciais, mas há uma lacuna de recursos para o desenvolvimento pré-clínico e clínico, que são caros e arriscados, antes que a indústria se sinta segura para investir. É como ter um carro de corrida, mas faltar combustível para a maior parte da pista.

Outro ponto crítico são as **diferenças culturais** entre academia e indústria. A academia valoriza a liberdade de pesquisa, a publicação e a geração de conhecimento fundamental, muitas vezes com horizontes de tempo longos. A indústria, por sua vez, é orientada por prazos, resultados comerciais, sigilo e retorno sobre o investimento. Essa disparidade de objetivos e ritmos pode gerar atritos e dificultar a colaboração.

Além disso, a **complexidade regulatória** no setor biomédico é um desafio constante. Novas tecnologias, como a edição genética (CRISPR) ou as terapias avançadas (vacinas de mRNA), precisam passar por rigorosos processos de aprovação de agências como ANVISA (Brasil), FDA (EUA) e EMA (Europa). A conformidade com guias de Boas Práticas Clínicas (BPC) e de Laboratório (BPL) é mandatório e exige tempo, recursos e expertise que nem sempre estão disponíveis na academia.

Por fim, questões relacionadas à **propriedade intelectual** podem ser um entrave. Disputas sobre a titularidade da PI, a dificuldade em proteger invenções em diferentes jurisdições ou a falta de clareza nos acordos iniciais podem gerar litígios e desestimular parcerias. Superar esses desafios exige planejamento, comunicação e um forte apoio institucional, como o oferecido pelos NITs.

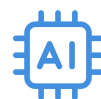
Oportunidades e Tendências: Acelerando a Inovação Biomédica

Apesar dos desafios, o cenário da transferência de tecnologia biomédica está repleto de oportunidades e tendências que prometem acelerar a chegada de inovações transformadoras. O avanço tecnológico, a mudança nas necessidades de saúde e a crescente conscientização sobre o valor da pesquisa estão criando um ambiente fértil para novas parcerias e modelos de negócio.



Medicina de Precisão

Com o avanço da farmacogenômica e a descoberta de novos biomarcadores, é possível desenvolver tratamentos cada vez mais personalizados, que respondem melhor a cada paciente.



Inteligência Artificial

A IA e o Machine Learning estão revolucionando a descoberta de fármacos, acelerando a identificação de moléculas promissoras e a otimização de ensaios clínicos.



Terapias Digitais (DTx)

Softwares e aplicativos para prevenir, gerenciar ou tratar condições médicas representam um novo mercado em expansão, exigindo união de conhecimentos em saúde, tecnologia e comportamento humano.



Vacinas de mRNA

A agilidade demonstrada no desenvolvimento durante a pandemia de COVID-19 mostra o potencial da colaboração academia-indústria-governo para transpor o "vale da morte" em tempo recorde.

Uma das maiores oportunidades reside na **Medicina de Precisão**. Com o avanço da farmacogenômica e a descoberta de novos biomarcadores, é possível desenvolver tratamentos cada vez mais personalizados, que respondem melhor a cada paciente. Isso abre um vasto campo para a colaboração entre a academia, que detém o conhecimento genético e molecular, e a indústria, que pode desenvolver os testes diagnósticos e as terapias direcionadas.

A **Inteligência Artificial (IA)** e o **Machine Learning** estão revolucionando a descoberta de fármacos, acelerando a identificação de moléculas promissoras e a otimização de ensaios clínicos. Universidades com expertise em IA e dados massivos podem colaborar com farmacêuticas para encurtar o tempo e reduzir os custos do P&D. Da mesma forma, as **terapias digitais (DTx)**, que utilizam softwares e aplicativos para prevenir, gerenciar ou tratar condições médicas, representam um novo mercado em expansão, exigindo a união de conhecimentos em saúde, tecnologia e comportamento humano.

A agilidade demonstrada no desenvolvimento de **vacinas de mRNA** durante a pandemia de COVID-19 é um exemplo claro do potencial da colaboração academia-indústria-governo. A pesquisa fundamental em mRNA, desenvolvida por décadas em universidades, foi rapidamente escalada e comercializada graças a parcerias estratégicas e investimentos massivos. Isso mostra que, com foco e recursos, o "vale da morte" pode ser transposto em tempo recorde.

Essas tendências não apenas criam novas oportunidades de negócio, mas também impulsionam a necessidade de profissionais com um perfil híbrido, que compreendam tanto a ciência quanto o mercado, e que sejam capazes de atuar como facilitadores nesse processo de transferência de tecnologia.

Regulamentação e Boas Práticas: A Base da Confiança

Em um campo tão sensível como a saúde, onde a inovação pode literalmente significar a diferença entre a vida e a morte, a **regulamentação** e a adesão a **boas práticas** não são apenas burocracia, mas pilares fundamentais para garantir a segurança, eficácia e qualidade dos produtos e serviços biomédicos. A transferência de tecnologia, especialmente na área da saúde, está intrinsecamente ligada a um arcabouço regulatório robusto.

Imagine que a ponte da inovação não pode ser construída de qualquer jeito. Ela precisa seguir normas de engenharia rigorosas, ser inspecionada regularmente e ter sinalização clara para garantir a segurança de quem a utiliza.

Brasil - ANVISA

Agência Nacional de Vigilância Sanitária, responsável por aprovar medicamentos, vacinas, equipamentos médicos e produtos para a saúde.

Estados Unidos - FDA

Food and Drug Administration, desempenha papel similar ao da ANVISA, estabelecendo diretrizes rigorosas para desenvolvimento e comercialização.

Europa - EMA

European Medicines Agency, responsável pela avaliação e supervisão de medicamentos na União Europeia.

No Brasil, a **ANVISA (Agência Nacional de Vigilância Sanitária)** é a principal responsável por aprovar medicamentos, vacinas, equipamentos médicos e produtos para a saúde. Nos Estados Unidos, a **FDA (Food and Drug Administration)** desempenha um papel similar, e na Europa, a **EMA (European Medicines Agency)**. Essas agências estabelecem diretrizes detalhadas para todas as fases do desenvolvimento, desde a pesquisa pré-clínica até a comercialização e pós-comercialização.

Além das regulamentações específicas de produtos, existem as **Boas Práticas**, que são conjuntos de normas e procedimentos para garantir a qualidade e a integridade da pesquisa e produção:

- **Boas Práticas Clínicas (BPC):** Essenciais para a condução de ensaios clínicos com seres humanos, garantindo a segurança dos participantes e a confiabilidade dos dados.
- **Boas Práticas de Laboratório (BPL):** Aplicáveis a estudos não clínicos de segurança (em animais ou *in vitro*), assegurando a qualidade e a integridade dos dados gerados.

A conformidade com essas regulamentações e boas práticas é um fator crítico de sucesso na transferência de tecnologia. Uma tecnologia promissora pode falhar em chegar ao mercado se não atender aos padrões de segurança e eficácia exigidos. Por isso, os NITs e as empresas parceiras precisam ter um profundo conhecimento e compromisso com o ambiente regulatório, integrando-o desde as fases mais iniciais do desenvolvimento.

Consolidação e Próximos Passos

Chegamos ao final da nossa jornada pela transferência de tecnologia na área biomédica. Vimos que a inovação não termina na bancada do laboratório, mas inicia um novo e complexo percurso até chegar à sociedade. Os **Núcleos de Inovação Tecnológica (NITs)** são os catalisadores desse processo, atuando na proteção da propriedade intelectual, na prospecção de parceiros e na negociação de contratos.

Modelos de Parceria

Licenciamento para escalar tecnologias maduras, **pesquisa colaborativa** para desenvolver inovações iniciais, e **spin-offs** para criar novas empresas.

Valoração e Negociação

Importância da **valoração de tecnologia** para acordos justos e complexidade da **negociação de contratos** que define os termos da colaboração.

Desafios e Oportunidades

Reconhecimento dos **desafios** como o "vale da morte" e inspiração nas **oportunidades** da Medicina de Precisão, IA e terapias digitais.

Base Regulatória

A **regulamentação** e as **Boas Práticas** como base da confiança e segurança em todo o processo.

Em prática:

- Sempre que tiver uma ideia inovadora, procure o NIT da sua instituição.
- Pense no potencial de aplicação da sua pesquisa desde o início.
- Entenda que a colaboração é chave: a academia e a indústria se complementam.
- A paciência e a persistência são essenciais no longo caminho da inovação.
- Mantenha-se atualizado sobre as tendências e regulamentações do setor biomédico.

Autoavaliação

Questões Objetivas:

- 1. Qual das seguintes opções melhor descreve o principal papel de um Núcleo de Inovação Tecnológica (NIT) na transferência de tecnologia?**
 - a) Realizar a pesquisa científica fundamental e publicar os resultados em periódicos.
 - b) Atuar como intermediário entre a academia e a indústria, protegendo a PI e negociando parcerias.
 - c) Financiar integralmente o desenvolvimento de novas tecnologias até a comercialização.
 - d) Conduzir ensaios clínicos de fase III para aprovação regulatória de novos medicamentos.
- 2. Um pesquisador desenvolveu uma nova molécula com resultados pré-clínicos promissores para uma doença rara. Para que essa molécula seja desenvolvida e comercializada por uma grande farmacêutica, qual modelo de parceria é mais comumente utilizado?**
 - a) Criação de uma spin-off liderada pelo pesquisador.
 - b) Pesquisa colaborativa de longo prazo para otimização da molécula.
 - c) Licenciamento da patente da molécula para a farmacêutica.
 - d) Doação da tecnologia para uma organização sem fins lucrativos.
- 3. A valoração de tecnologia é um processo crucial antes da negociação de contratos. Qual das abordagens de valoração abaixo é geralmente considerada a mais complexa, mas também a mais precisa, por considerar o potencial de lucro futuro da tecnologia?**
 - a) Abordagem de Custo.
 - b) Abordagem de Mercado.
 - c) Abordagem de Renda (Fluxo de Caixa Descontado).
 - d) Abordagem Comparativa Simples.
- 4. As Boas Práticas Clínicas (BPC) e as Boas Práticas de Laboratório (BPL) são fundamentais na área biomédica porque:**
 - a) Apenas aceleram o processo de patenteamento de novas tecnologias.
 - b) Garantem a segurança dos participantes de pesquisa e a confiabilidade dos dados gerados.
 - c) Reduzem os custos de desenvolvimento de fármacos em todas as fases.
 - d) São requisitos exclusivos para tecnologias desenvolvidas por spin-offs.

Questão Discursiva:

1. Explique, com suas palavras, o que é o "vale da morte" na inovação biomédica e como a transferência de tecnologia, por meio de modelos como a pesquisa colaborativa, pode ajudar a superá-lo.

Gabarito e Recursos Adicionais

Gabarito:

Questão 1

Resposta: b)

Atuar como intermediário entre a academia e a indústria, protegendo a PI e negociando parcerias.

Questão 2

Resposta: c)

Licenciamento da patente da molécula para a farmacêutica.

Questão 3

Resposta: c)

Abordagem de Renda (Fluxo de Caixa Descontado).

Questão 4

Resposta: b)

Garantem a segurança dos participantes de pesquisa e a confiabilidade dos dados gerados.

Questão 5 - Resposta Esperada:

O "vale da morte" refere-se à lacuna de financiamento e desenvolvimento entre a pesquisa acadêmica inicial (que gera descobertas) e o estágio em que a tecnologia se torna atraente para investimento industrial e comercialização. É um período de alto risco e custo, onde muitas inovações promissoras falham por falta de recursos ou expertise para avançar. A pesquisa colaborativa ajuda a superar esse vale ao permitir que academia e indústria unam recursos, conhecimentos e compartilhem riscos, acelerando o desenvolvimento e a validação da tecnologia até um ponto em que ela possa ser licenciada ou comercializada com maior segurança.

Próxima Aula:

Aula 38: Na próxima aula, daremos um passo adiante e mergulharemos na **Análise de Viabilidade Técnica e Econômica de Projetos**. Entenderemos como avaliar se uma ideia é não apenas inovadora, mas também factível do ponto de vista técnico e financeiramente sustentável.

Recursos Adicionais:

- **Livro:** "Inovação e Propriedade Intelectual na Saúde" (para aprofundar em aspectos legais).
- **Artigo Científico:** "The Valley of Death in Translational Research" (para entender mais sobre o desafio).
- **Website:** Portal de Inovação da sua universidade ou de agências como ANVISA/FDA (para consultar regulamentações e oportunidades).

NOTA IMPORTANTE: As informações regulatórias/legais/técnicas desta aula estão atualizadas até 2025. Consulte sempre fontes oficiais para verificar alterações.