

Aula 3 – O Modelo PERMA de Florescimento Humano

Você já parou para pensar no que realmente significa "viver bem"? Não apenas estar feliz o tempo todo, mas experimentar uma vida plena, com propósito e significado? Em um mundo onde a busca pela felicidade muitas vezes parece um labirinto, a Psicologia Positiva surge como um farol, oferecendo ferramentas e modelos para nos guiar. Ela nos convida a olhar além da ausência de doença e focar no que nos faz prosperar.

Nesta aula, embarcaremos em uma jornada para desvendar um dos pilares mais influentes da Psicologia Positiva: o **Modelo PERMA de Florescimento Humano**, desenvolvido pelo renomado psicólogo Martin Seligman. Este modelo não é uma receita mágica, mas sim um mapa que aponta para cinco elementos essenciais que, quando cultivados, nos ajudam a construir uma vida mais rica e significativa.

Ao final desta aula, você será capaz de:

- Compreender os cinco pilares do Modelo PERMA (Emoções Positivas, Engajamento, Relacionamentos, Significado e Realização).
- Identificar como cada um desses pilares se manifesta em sua vida cotidiana e acadêmica/profissional.
- Reconhecer a importância de cultivar esses elementos para promover o bem-estar e o florescimento pessoal.
- Aplicar os conceitos do PERMA para analisar e aprimorar sua própria jornada rumo a uma vida mais plena.

Prepare-se para uma exploração que vai além do superficial, conectando conceitos teóricos a experiências práticas e insights que podem transformar sua perspectiva sobre o bem-estar. Vamos mergulhar juntos neste universo fascinante, que nos convida a ser arquitetos de nossa própria felicidade duradoura.

O Que é Florescimento? Além da Simples Felicidade

Imagine que você está construindo uma casa. Você não quer apenas que ela não caia, certo? Você quer que ela seja um lar, um lugar onde você se sinta seguro, confortável, inspirado e feliz. Da mesma forma, a Psicologia Positiva nos convida a pensar no bem-estar não apenas como a ausência de problemas ou tristeza, mas como a construção ativa de uma vida rica e significativa. É aqui que entra o conceito de **florescimento humano**.

Florescer, no contexto da Psicologia Positiva, é mais do que ser feliz. É a capacidade de prosperar, de se desenvolver plenamente em diversas áreas da vida, sentindo-se vital e engajado. É a sensação de que você está vivendo sua vida ao máximo, utilizando suas forças e talentos para contribuir e crescer. Martin Seligman, um dos pais da Psicologia Positiva, percebeu que a psicologia tradicional focava demais em reparar o que estava "quebrado" e pouco em construir o que estava "bom".

Além da Ausência de Doença

O florescimento vai além da simples ausência de problemas psicológicos, buscando a construção ativa de uma vida plena e significativa.

Desenvolvimento Pleno

Envolve a capacidade de prosperar em diversas áreas da vida, utilizando forças e talentos para contribuir e crescer.

Visão Holística

Abrange uma gama ampla de experiências e estados psicológicos que contribuem para uma vida plena e significativa.

Ele propôs que, para realmente florescer, precisamos de mais do que apenas emoções positivas. Precisamos de um conjunto de elementos interligados que nos impulsionam para frente. Pense em um jardim: para que as flores desabrochem, não basta apenas sol (felicidade momentânea). Elas precisam de água, solo fértil, nutrientes e, às vezes, até de uma poda para crescerem mais fortes. O Modelo PERMA é como esse conjunto de nutrientes essenciais para o nosso florescimento pessoal.

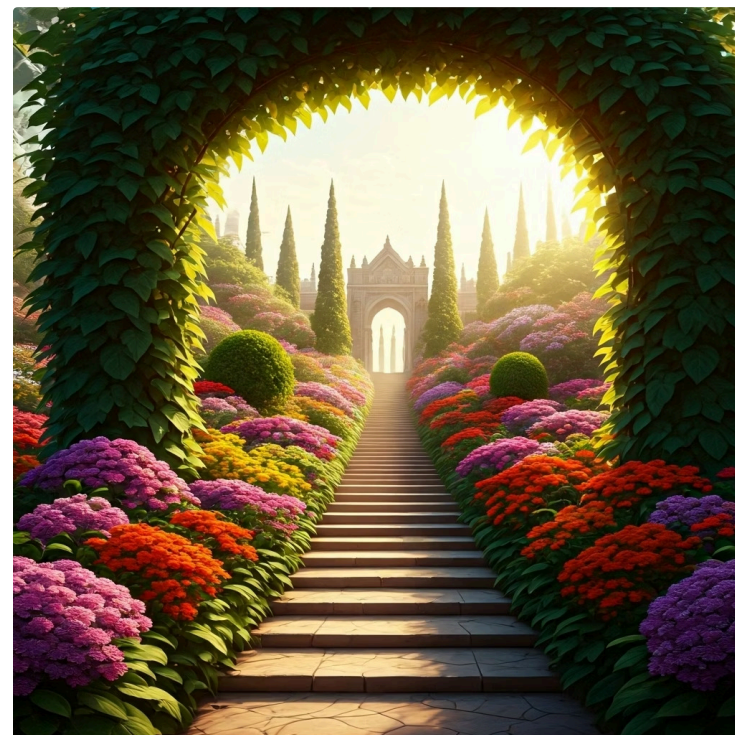
Seligman, inicialmente, focou na felicidade autêntica, mas percebeu que essa visão era limitada. O florescimento, por outro lado, abrange uma gama mais ampla de experiências e estados psicológicos que contribuem para uma vida plena. É uma visão mais holística e robusta do bem-estar, que reconhece a complexidade da experiência humana e a necessidade de ir além da mera satisfação.

O "P" de PERMA: Emoções Positivas – A Cor da Vida

Você já notou como um dia ensolarado pode mudar seu humor, ou como uma boa risada com amigos pode aliviar o estresse? As **Emoções Positivas** são a primeira letra do Modelo PERMA e, embora não sejam o único componente do florescimento, são um ingrediente vital. Elas incluem sentimentos como alegria, gratidão, serenidade, esperança, inspiração, orgulho, diversão e amor.

Mas por que elas são tão importantes? Não se trata apenas de sentir-se bem no momento. As emoções positivas têm um papel muito mais profundo e estratégico em nossa vida. Elas funcionam como um "combustível" que nos impulsiona, nos abre para novas experiências e nos ajuda a construir recursos pessoais. Imagine que sua mente é um jardim: as emoções positivas são como a luz do sol que nutre as plantas, permitindo que elas cresçam e se expandam.

Quando experimentamos emoções positivas, nossa mente se torna mais flexível, criativa e aberta a novas ideias. Isso nos ajuda a ver mais possibilidades, a construir laços sociais mais fortes e a desenvolver resiliência diante dos desafios. Por exemplo, sentir gratidão por pequenas coisas no dia a dia pode mudar sua perspectiva geral, tornando-o mais otimista e propenso a notar o lado bom das situações, mesmo as difíceis.



Alegria

Sentimento de felicidade intensa e prazer que energiza e motiva.

Gratidão

Reconhecimento e apreciação pelo que temos, transformando nossa perspectiva.

Esperança

Expectativa positiva sobre o futuro que nos impulsiona a seguir em frente.

Amor

Conexão profunda que fortalece laços e promove bem-estar mútuo.

Não se trata de ignorar as emoções negativas, que também têm seu papel, mas sim de cultivar ativamente as positivas. Um estudante universitário, por exemplo, pode sentir alegria ao entender um conceito complexo, esperança ao vislumbrar o futuro profissional, ou gratidão pelo apoio dos colegas. Essas emoções não só tornam a jornada mais agradável, mas também fortalecem sua capacidade de aprender e persistir.

Emoções Positivas em Ação: Ampliando Horizontes

As emoções positivas não são apenas um estado de espírito agradável; elas têm um impacto funcional significativo. A psicóloga Barbara Fredrickson, com sua **Teoria do Ampliar e Construir** (Broaden-and-Build Theory), explica que as emoções positivas (como alegria, interesse, contentamento e amor) ampliam nosso repertório de pensamentos e ações. Em vez de nos focar em uma única resposta de "luta ou fuga" (como as emoções negativas fazem), elas nos abrem para explorar, criar e conectar.

Pense em um momento de lazer, talvez um passeio no parque ou um hobby que você adora. Nesses momentos de alegria ou interesse, sua mente divaga, você tem novas ideias, percebe detalhes que antes passavam despercebidos. Essa "ampliação" cognitiva e comportamental, por sua vez, nos ajuda a construir recursos pessoais duradouros – sejam eles intelectuais (novos conhecimentos), sociais (novas amizades), psicológicos (resiliência) ou físicos (saúde). É um ciclo virtuoso: emoções positivas levam a recursos, que levam a mais emoções positivas.



Por exemplo, um concurseiro que sente interesse genuíno por uma matéria, em vez de apenas a obrigação de estudá-la, tende a aprender de forma mais profunda e a reter o conteúdo com mais facilidade. Esse interesse o leva a buscar mais informações, a fazer conexões entre os tópicos e a se sentir mais confiante, construindo assim um repertório de conhecimento e autoconfiança que será crucial para a prova.

Cultivar emoções positivas pode ser tão simples quanto manter um diário de gratidão, praticar a meditação mindfulness, ou dedicar tempo a atividades que você ama. Essas pequenas ações, quando repetidas, acumulam-se e fortalecem nossa capacidade de florescer.

O "E" de PERMA: Engajamento – Mergulhando no Fluxo

Você já esteve tão imerso em uma atividade que perdeu a noção do tempo? Aquela sensação de estar completamente absorvido, com suas habilidades sendo desafiadas na medida certa, sem tédio nem frustração? Essa é a essência do **Engajamento**, a segunda letra do Modelo PERMA, e é frequentemente associada ao conceito de **Flow** (Fluxo), cunhado pelo psicólogo Mihaly Csikszentmihalyi.

O engajamento não é apenas estar ocupado; é estar profundamente envolvido, com foco total e uma sensação de prazer na própria atividade. Pense em um músico que se perde na melodia, um programador que resolve um código complexo, ou um estudante que está completamente absorto em um projeto de pesquisa. Nesses momentos, a consciência de si mesmo diminui, e a pessoa se sente em perfeita sintonia com o que está fazendo.

Para que o Flow aconteça, é preciso um equilíbrio delicado: a tarefa deve ser desafiadora o suficiente para ser interessante, mas não tão difícil a ponto de gerar ansiedade. Ao mesmo tempo, suas habilidades devem ser adequadas para o desafio, evitando o tédio. É como escalar uma montanha: se for muito fácil, você se entedia; se for impossível, você desiste. O ponto ideal é aquele em que você se sente esticado, mas capaz.



"O estado de Flow é quando estamos tão envolvidos em uma atividade que nada mais parece importar; a experiência em si é tão prazerosa que as pessoas a fariam mesmo com grande custo, pelo simples prazer de fazê-la."

- Mihaly Csikszentmihalyi



Equilíbrio Desafio-Habilidade

A tarefa deve ser desafiadora o suficiente para ser interessante, mas não tão difícil a ponto de gerar ansiedade.



Concentração Total

Foco completo na atividade, com diminuição da consciência de si mesmo e do ambiente ao redor.



Transformação do Tempo

A percepção do tempo se altera, geralmente parecendo passar mais rápido do que o normal.

O engajamento é crucial para o florescimento porque nos permite utilizar nossas forças e talentos de forma plena. Quando estamos engajados, não estamos apenas cumprindo uma tarefa; estamos nos desenvolvendo, aprendendo e experimentando uma profunda satisfação intrínseca.

Engajamento e Flow: Encontrando seu Ritmo Ideal

O estado de Flow é uma experiência poderosa que contribui significativamente para o bem-estar. Ele nos permite experimentar uma sensação de domínio e propósito, mesmo em tarefas que, à primeira vista, poderiam parecer mundanas. Para um estudante universitário, encontrar o Flow pode significar transformar horas de estudo em momentos de descoberta e aprendizado profundo, em vez de uma obrigação cansativa.

Imagine que você está aprendendo um novo idioma. No início, é difícil e frustrante. Mas à medida que suas habilidades aumentam e você encontra materiais que o desafiam na medida certa (nem muito fácil, nem muito difícil), você começa a se sentir mais confiante. De repente, você está lendo um texto ou conversando sem perceber o tempo passar, completamente imerso na experiência. Esse é o Flow em ação.

1

Metas Claras

Saber exatamente o que precisa ser feito, com objetivos bem definidos.

2

Feedback Imediato

Receber informações sobre o seu desempenho na hora, permitindo ajustes contínuos.

3

Equilíbrio Desafio-Habilidade

A tarefa não é nem muito fácil (gerando tédio), nem muito difícil (causando ansiedade).

4

Concentração Total

Foco intenso na tarefa, sem distrações internas ou externas.

5

Sensação de Controle

Sentir-se no comando da situação, mesmo em tarefas desafiadoras.

6

Experiência Autotélica

A atividade é recompensadora por si só, independente de resultados externos.

Ao buscar atividades que ofereçam essas condições, seja no estudo, no trabalho ou nos hobbies, você estará pavimentando o caminho para mais momentos de engajamento e, conseqüentemente, para um maior florescimento.

O "R" de PERMA: Relacionamentos Positivos – Conectando-se para Florescer

Nós, seres humanos, somos criaturas sociais. Desde os primórdios da nossa existência, a sobrevivência e o bem-estar estiveram intrinsecamente ligados à nossa capacidade de formar laços e cooperar. Por isso, os **Relacionamentos Positivos** são um pilar fundamental do Modelo PERMA. Não se trata apenas de ter muitas pessoas ao redor, mas de cultivar conexões significativas, baseadas em apoio mútuo, amor, confiança e respeito.

Pense em um momento em que você se sentiu verdadeiramente apoiado por um amigo, um familiar ou um colega. Ou quando você compartilhou uma alegria e ela se multiplicou. Esses são exemplos do poder dos relacionamentos positivos. Eles nos fornecem um senso de pertencimento, nos dão apoio em momentos difíceis e amplificam nossas alegrias. A pesquisa em Psicologia Positiva e neurociência tem demonstrado consistentemente que pessoas com fortes laços sociais tendem a ser mais felizes, mais saudáveis e a viver mais tempo.



Conexão Emocional

Relacionamentos positivos nos proporcionam um senso de pertencimento e compreensão mútua.



Apoio Social

Ter pessoas com quem contar nos momentos difíceis aumenta nossa resiliência.



Celebração Compartilhada

Compartilhar alegrias e conquistas amplifica as emoções positivas.

A importância dos relacionamentos vai além do suporte emocional. Eles nos desafiam a crescer, nos oferecem diferentes perspectivas e nos ajudam a desenvolver empatia. Um grupo de estudo na universidade, por exemplo, não é apenas um lugar para trocar informações; é um espaço onde se constroem amizades, onde se celebra o sucesso coletivo e onde se oferece ombro amigo nas dificuldades.

Cultivar esses relacionamentos exige tempo, esforço e vulnerabilidade. Significa ouvir ativamente, expressar gratidão, oferecer ajuda e estar presente. É como regar uma planta: se você não dedicar atenção, ela não florescerá.

Construindo Pontes: A Força dos Relacionamentos

Os relacionamentos positivos são a espinha dorsal do nosso bem-estar. Eles atuam como um amortecedor contra o estresse e a adversidade, e como um catalisador para a alegria e o crescimento. Em um mundo cada vez mais conectado digitalmente, mas paradoxalmente isolado, a intencionalidade em nutrir essas conexões se torna ainda mais crucial.

Considere a diferença entre ter centenas de "amigos" nas redes sociais e ter um punhado de pessoas com quem você pode contar em qualquer situação. A qualidade supera a quantidade. Para um concurseiro, ter um grupo de estudos onde há apoio mútuo, compartilhamento de estratégias e encorajamento pode ser tão importante quanto o próprio material didático. Essa rede de apoio não só alivia a pressão, mas também fortalece a motivação e a persistência.

"As pessoas mais felizes são aquelas que têm relacionamentos profundos e significativos. Não é a quantidade de amigos que importa, mas a qualidade das conexões."



Praticar a Escuta Ativa

Realmente ouvir o que o outro tem a dizer, sem interrupções ou julgamentos, demonstrando interesse genuíno.

Expressar Gratidão

Dizer "obrigado" e reconhecer o valor das pessoas em sua vida, fortalecendo os laços de apreciação mútua.

Oferecer Apoio

Estar presente nos momentos bons e ruins, oferecendo suporte emocional e prático quando necessário.

Perdoar

Deixar ir ressentimentos que podem corroer as relações, praticando a compreensão e a empatia.

Passar Tempo de Qualidade

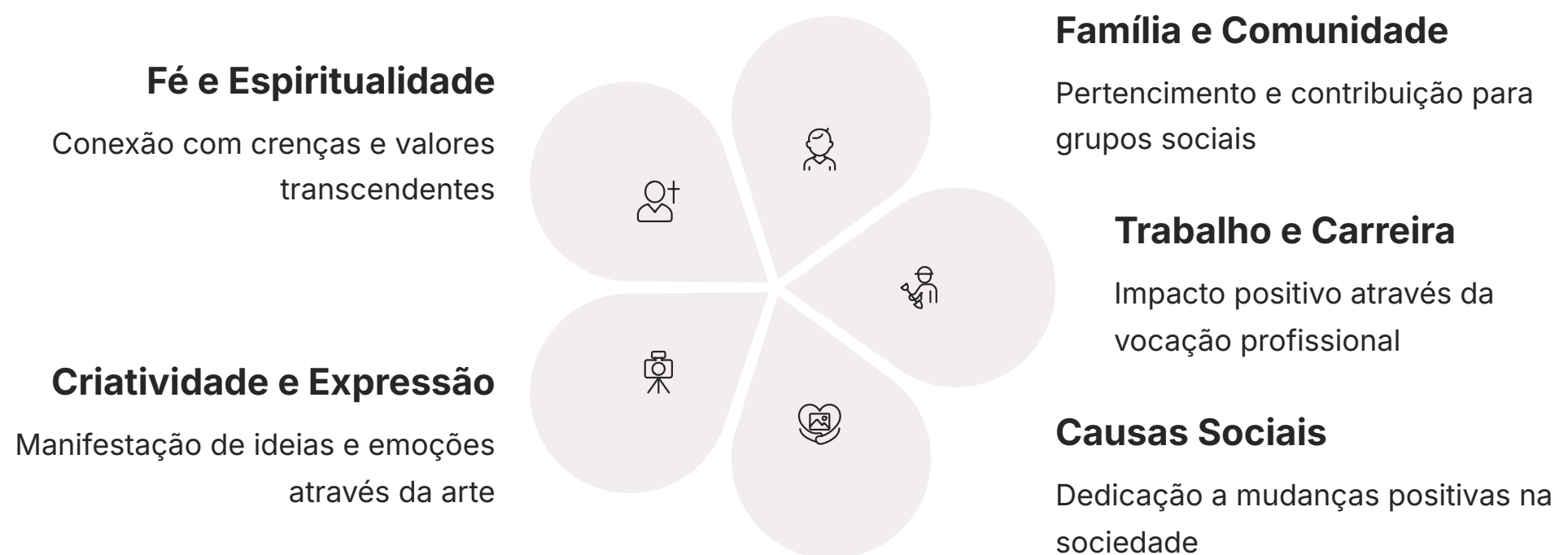
Dedicar atenção plena às interações, longe de distrações, valorizando cada momento compartilhado.

Os relacionamentos positivos são um investimento no seu próprio florescimento. Eles nos lembram que não estamos sozinhos e que a vida é muito mais rica quando compartilhada.

O "M" de PERMA: Significado – Encontrando Seu Propósito

Você já se perguntou "por que estou fazendo isso?" ou "qual é o sentido de tudo isso?". A busca por **Significado** e propósito é uma necessidade humana fundamental e a quarta letra do Modelo PERMA. Ter significado na vida não significa necessariamente descobrir uma grande missão que mudará o mundo, embora possa ser isso. Significa sentir que sua vida tem um propósito maior, que você está contribuindo para algo que transcende você mesmo.

O significado pode ser encontrado em diversas fontes: na sua fé, na sua família, no seu trabalho, em uma causa social, ou até mesmo em um hobby que você ama e que o conecta a algo maior. É a sensação de que suas ações importam, que você faz parte de algo maior do que sua existência individual. Pense em um voluntário que dedica seu tempo a uma causa que acredita, ou em um professor que se sente realizado ao ver seus alunos aprenderem e crescerem.



Quando temos um senso de significado, somos mais resilientes diante das adversidades. Os desafios se tornam menos esmagadores porque sabemos que eles servem a um propósito maior. É como ter uma bússola interna que nos guia, mesmo em meio à tempestade. A vida pode ser difícil, mas se há um "porquê" forte, o "como" se torna mais suportável.

Para um estudante universitário, o significado pode vir da paixão pelo conhecimento, do desejo de usar sua futura profissão para ajudar os outros, ou da contribuição para a comunidade acadêmica. Para um concurseiro, pode ser a busca por estabilidade para a família, a realização de um sonho de carreira ou o desejo de servir ao público.

Cultivando o Significado: Uma Jornada Pessoal

Encontrar significado não é um evento único, mas uma jornada contínua de reflexão e ação. É um processo de autodescoberta que nos leva a alinhar nossas ações com nossos valores mais profundos. Muitas vezes, o significado surge quando nos dedicamos a algo maior do que nós mesmos, seja através do altruísmo, da criatividade ou da busca por um ideal.

Uma maneira de cultivar o significado é através da **identificação e vivência dos seus valores**. O que é realmente importante para você? Integridade, compaixão, excelência, liberdade? Quando suas ações estão alinhadas com esses valores, você experimenta uma sensação de autenticidade e propósito. Por exemplo, se a compaixão é um valor central, engajar-se em trabalho voluntário ou em uma profissão de cuidado pode trazer um profundo senso de significado.

Outra forma é através da **contribuição**. Como você pode usar seus talentos e habilidades para fazer a diferença na vida de outras pessoas ou na sua comunidade? Mesmo pequenas ações podem gerar um grande impacto e um senso de propósito. Um estudante que ajuda um colega com dificuldades em uma matéria, ou um concursado que compartilha dicas de estudo com outros, está contribuindo e, por consequência, encontrando significado.



☐ Reflexão Pessoal

- Quais são as causas ou ideias que mais te movem?
- Como você pode usar suas forças para servir a algo maior?
- Quais atividades te fazem sentir que sua vida tem um propósito?



O significado é um farol que ilumina nosso caminho, dando direção e profundidade à nossa existência.

O "A" de PERMA: Realização – A Alegria da Conquista

A última letra do Modelo PERMA é **Realização** (Accomplishment), também conhecida como Conquista ou Senso de Competência. Esta dimensão se refere à nossa necessidade inata de nos sentirmos capazes, de dominar habilidades, de alcançar metas e de ter sucesso. Não se trata apenas de grandes feitos, mas também das pequenas vitórias diárias que nos dão um senso de progresso e eficácia.



Pense na satisfação que você sente ao concluir um projeto desafiador, ao aprender uma nova habilidade, ou ao superar um obstáculo. Essa sensação de "eu consegui!" é um poderoso impulsionador do bem-estar. A realização nos dá confiança, aumenta nossa autoestima e nos motiva a continuar buscando novos desafios. É a prova tangível de que nosso esforço e dedicação valem a pena.

A busca por realização é intrínseca à natureza humana. Desde a infância, nos esforçamos para dominar novas tarefas, seja amarrar os sapatos ou resolver um problema de matemática. Essa busca continua na vida adulta, seja na carreira, nos estudos, nos hobbies ou nos relacionamentos. É a sensação de que estamos progredindo, de que somos competentes e de que podemos influenciar nosso próprio destino.

87%

Satisfação

Pessoas que estabelecem e alcançam metas pessoais relatam maior satisfação com a vida

3x

Motivação

A celebração de pequenas conquistas pode triplicar a motivação para continuar

65%

Resiliência

Indivíduos com forte senso de competência demonstram maior resiliência diante de obstáculos

Para um estudante universitário, a realização pode vir ao passar em uma prova difícil, ao apresentar um trabalho de destaque ou ao concluir um curso. Para um concursado, é a aprovação no concurso, a superação de cada etapa do processo seletivo. Essas conquistas, grandes ou pequenas, reforçam a crença em nossa própria capacidade e nos impulsionam para frente.

Realização e Competência: Celebrando o Progresso

A Realização não é apenas sobre o resultado final, mas também sobre o processo de esforço, aprendizado e superação. Celebrar o progresso, mesmo que pequeno, é fundamental para manter a motivação e o senso de competência. É como construir uma torre: cada bloco adicionado é uma pequena realização que contribui para a estrutura final.

Para cultivar a realização em sua vida, considere:

Definição de Metas Claras e Alcançáveis

Metas SMART (Específicas, Mensuráveis, Atingíveis, Relevantes, Temporizáveis) são um excelente ponto de partida para direcionar seus esforços.

Foco no Processo

Apreciar a jornada de aprendizado e desenvolvimento, não apenas o destino final, encontrando satisfação em cada etapa.

Celebração das Pequenas Vitórias

Reconhecer e comemorar cada passo dado, por menor que seja. Isso reforça o comportamento e mantém a motivação elevada.

Desenvolvimento de Habilidades

Investir tempo e energia em aprender e aprimorar suas competências, buscando sempre a evolução contínua.

Resiliência diante de Obstáculos

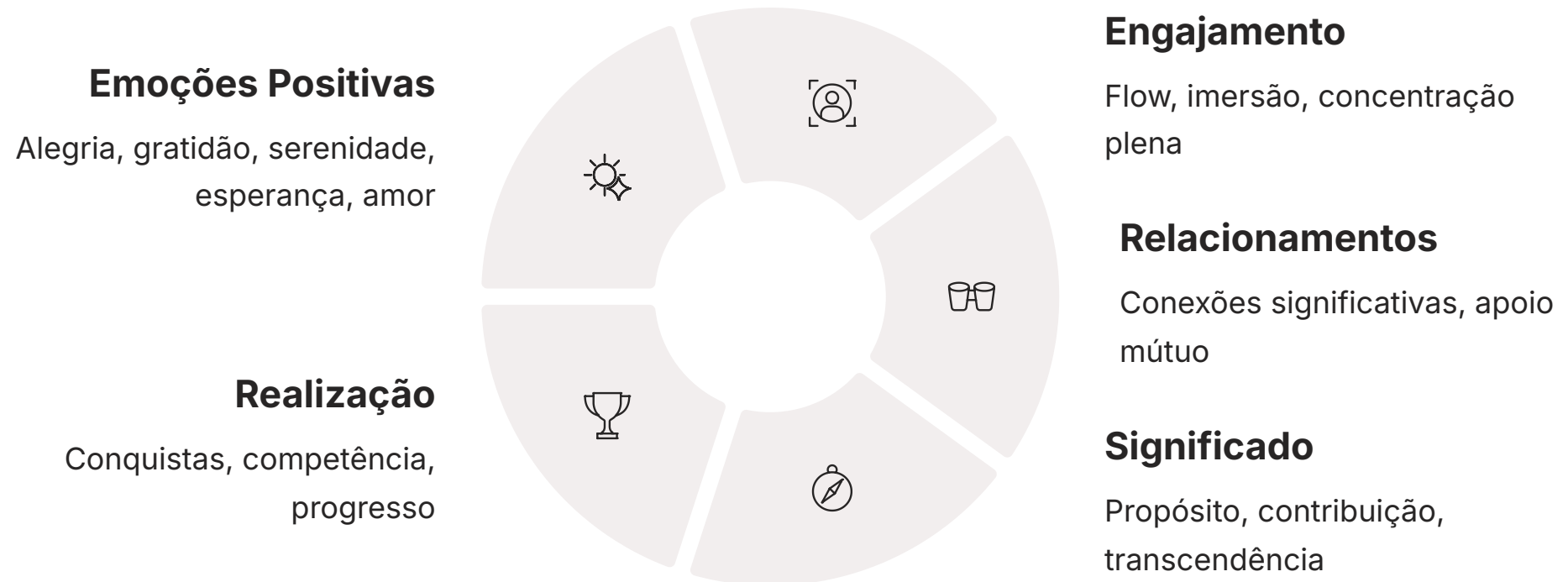
Ver os desafios como oportunidades para aprender e crescer, em vez de barreiras intransponíveis que impedem o progresso.

Um concursário, por exemplo, pode se sentir sobrecarregado pela vastidão do conteúdo. No entanto, ao dividir o estudo em pequenas metas (ex: "hoje vou dominar este capítulo de Direito Constitucional"), e celebrar a conclusão de cada uma, ele constrói um senso de realização contínuo que o mantém motivado até a aprovação. A realização nos dá a energia para continuar, a confiança para tentar coisas novas e a satisfação de saber que somos capazes.

Integrando o PERMA: Uma Sinfonia do Bem-Estar

Até agora, exploramos cada um dos cinco pilares do Modelo PERMA individualmente. No entanto, é crucial entender que o florescimento humano não é a soma isolada desses elementos, mas sim a **interação dinâmica e sinérgica** entre eles. Pense em uma orquestra: cada instrumento (P, E, R, M, A) tem sua melodia, mas é a forma como eles se harmonizam que cria a sinfonia completa do bem-estar.

Um elemento pode influenciar e fortalecer os outros. Por exemplo, o engajamento (E) em uma atividade significativa (M) pode gerar emoções positivas (P) e, se for uma atividade em grupo, fortalecer relacionamentos (R), culminando em um senso de realização (A). Da mesma forma, ter relacionamentos positivos (R) pode ser uma fonte de significado (M) e apoio para alcançar metas (A), gerando emoções positivas (P) e facilitando o engajamento (E).



O Modelo PERMA não é uma lista de verificação para ser preenchida, mas sim uma estrutura para nos ajudar a identificar onde podemos investir nossa energia para cultivar uma vida mais plena. Não é necessário que todos os elementos estejam em seu auge o tempo todo. A vida é fluida, e haverá momentos em que um pilar estará mais forte que outro. O importante é a consciência e o esforço contínuo para nutrir cada um deles.

A beleza do PERMA reside em sua flexibilidade e aplicabilidade universal. Ele nos oferece uma linguagem para discutir o bem-estar de forma mais abrangente e nos convida a ser proativos na construção de nossa própria felicidade duradoura.

PERMA na Prática: Aplicando o Modelo no Dia a Dia

Como podemos levar o Modelo PERMA da teoria para a nossa vida cotidiana? A chave está em identificar oportunidades para nutrir cada um dos pilares em suas rotinas. Não é preciso fazer grandes revoluções; pequenas mudanças consistentes podem gerar um impacto significativo.



Para cultivar Emoções Positivas (P)

- **Diário de Gratidão:** Anote 3 coisas pelas quais você é grato todos os dias.
- **Momentos de Apreciação:** Reserve um tempo para saborear pequenas alegrias, como uma xícara de café, uma música favorita ou um pôr do sol.
- **Atividades Prazerosas:** Dedique tempo a hobbies que te dão alegria genuína.



Para aumentar o Engajamento (E)

- **Identifique suas Forças:** Quais atividades te fazem perder a noção do tempo? Onde você se sente mais competente?
- **Desafios Adequados:** Busque tarefas que te desafiem na medida certa, seja no estudo, no trabalho ou em um novo aprendizado.
- **Minimizar Distrações:** Crie um ambiente propício para o foco, eliminando interrupções.



Para fortalecer Relacionamentos Positivos (R)

- **Conexão Intencional:** Ligue para um amigo ou familiar, marque um café, ouça ativamente.
- **Expressar Apreciação:** Diga às pessoas o quanto você as valoriza.
- **Oferecer Ajuda:** Esteja disponível para apoiar quem precisa.



Para encontrar Significado (M)

- **Reflexão de Valores:** Quais são seus valores mais importantes? Como você pode vivê-los mais plenamente?
- **Contribuição:** Voluntarie-se, ajude um vizinho, apoie uma causa que você acredita.
- **Propósito no Trabalho/Estudo:** Conecte suas tarefas diárias a um propósito maior.



Para impulsionar a Realização (A)

- **Defina Metas Pequenas:** Divida grandes objetivos em passos menores e celebre cada um.
- **Aprenda Novas Habilidades:** Desafie-se a dominar algo novo, seja um idioma, um instrumento ou uma receita.
- **Reconheça seu Progresso:** Mantenha um registro de suas conquistas, por menores que sejam.

PERMA no Contexto Acadêmico e Profissional

O Modelo PERMA não é apenas para a vida pessoal; ele é uma ferramenta poderosa para otimizar o desempenho e o bem-estar no ambiente acadêmico e profissional. Estudantes universitários e concurseiros podem se beneficiar imensamente ao aplicar esses princípios em suas rotinas de estudo e preparação.

P (Emoções Positivas)

- Cultive a curiosidade e o interesse genuíno pelo conteúdo
- Celebre pequenas vitórias (ex: entender um conceito difícil)
- Use técnicas de relaxamento para gerenciar a ansiedade pré-prova

E (Engajamento)

- Encontre o "Flow" nos estudos com blocos de estudo focados
- Crie um ambiente sem distrações
- Varie os métodos de estudo para manter o interesse e o desafio

R (Relacionamentos)

- Forme grupos de estudo colaborativos
- Peça e ofereça ajuda a colegas ou professores
- Compartilhe experiências e desafios com amigos

M (Significado)

- Conecte seus estudos a um propósito maior
- Lembre-se do "porquê" você está se esforçando
- Visualize o impacto positivo de sua futura profissão

A (Realização)

- Defina metas de estudo diárias/semanais e celebre quando as atingir
- Monitore seu progresso com registros de estudo
- Reconheça o conhecimento e as habilidades que você está adquirindo

Ao integrar o PERMA em sua jornada acadêmica ou de preparação, você não apenas melhora seu desempenho, mas também torna o processo mais prazeroso e sustentável, evitando o esgotamento e promovendo um bem-estar duradouro.

Psicologia Positiva 2.0: Abraçando a Complexidade

O Modelo PERMA é um avanço significativo, mas a Psicologia Positiva, como qualquer campo científico, evolui. Uma das tendências mais importantes é a **Psicologia Positiva 2.0 (PP 2.0)**. A crítica inicial à Psicologia Positiva era que ela parecia focar "apenas no positivo", ignorando a realidade das emoções negativas e das adversidades da vida. A PP 2.0 surge para corrigir essa percepção e aprofundar a compreensão do bem-estar.

A PP 2.0 reconhece que a vida é complexa e que as emoções negativas (como tristeza, raiva, medo) não são apenas "ruins" a serem evitadas. Pelo contrário, elas são informações valiosas e, muitas vezes, necessárias para o nosso crescimento e adaptação. A tristeza pode nos levar à reflexão e à empatia; a raiva pode nos impulsionar a buscar justiça; o medo pode nos proteger de perigos.

A verdadeira resiliência e o florescimento não vêm da negação do sofrimento, mas da capacidade de navegar por ele, aprender com ele e integrá-lo à nossa experiência de vida. É como um atleta que, para se tornar mais forte, precisa enfrentar o desconforto do treino intenso. A dor não é o objetivo, mas é parte do processo de construção de força e resistência.



"A felicidade não é a ausência de problemas, mas a capacidade de lidar com eles."



Equilíbrio Emocional

Reconhecer e aceitar tanto emoções positivas quanto negativas como parte da experiência humana completa.



Crescimento Pós-Traumático

Entender como adversidades podem levar a transformações positivas e desenvolvimento pessoal.



Integração da Experiência

Incorporar tanto os momentos difíceis quanto os felizes em uma narrativa de vida coerente e significativa.

A PP 2.0 nos convida a uma visão mais equilibrada do bem-estar, onde a aceitação e a gestão das emoções negativas são tão importantes quanto o cultivo das positivas. Ela nos lembra que o florescimento não é a ausência de problemas, mas a capacidade de prosperar *apesar* deles, ou até *por causa* deles.

Intervenções Digitais (PPIs): Bem-Estar na Ponta dos Dedos

Em um mundo cada vez mais digital, a Psicologia Positiva também encontrou seu espaço no ambiente online. As **Intervenções de Psicologia Positiva (PPIs)**, que são atividades ou exercícios projetados para aumentar o bem-estar, estão sendo cada vez mais oferecidas através de aplicativos e plataformas digitais. Essa é uma tendência crescente e muito relevante para 2025.

Pense em aplicativos de meditação mindfulness, diários de gratidão digitais, ou plataformas que oferecem exercícios para identificar forças de caráter. Essas ferramentas tornam as práticas de bem-estar mais acessíveis, convenientes e, muitas vezes, gamificadas, o que pode aumentar a adesão. Para um estudante universitário ou um concursado com uma rotina apertada, a flexibilidade de acessar essas intervenções a qualquer hora e em qualquer lugar é um grande benefício.



Meditação e Mindfulness

Aplicativos que guiam práticas de atenção plena, reduzindo estresse e ansiedade.



Diários de Gratidão

Ferramentas digitais para registrar momentos de gratidão e reflexões positivas diárias.



Avaliação de Forças

Plataformas que ajudam a identificar e desenvolver forças de caráter pessoais.

Estudos recentes têm validado a eficácia dessas PPIs digitais, mostrando que elas podem realmente aumentar o bem-estar, reduzir o estresse e promover emoções positivas. Claro, a interação humana e o acompanhamento profissional continuam sendo insubstituíveis em muitos contextos, mas as ferramentas digitais servem como um excelente complemento, democratizando o acesso a práticas baseadas na Psicologia Positiva.

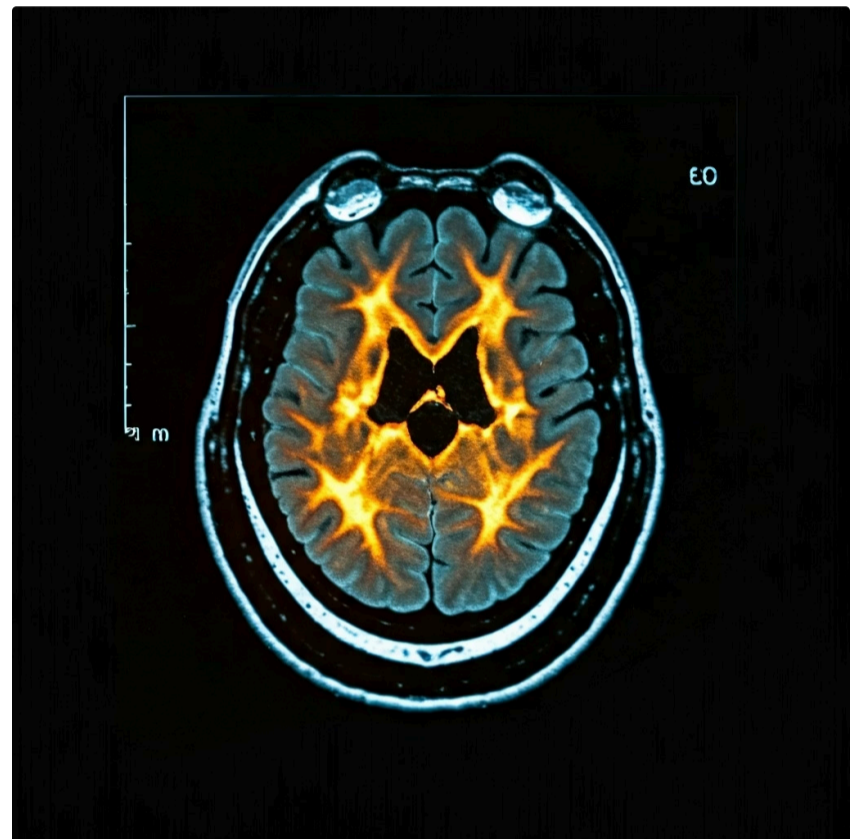
Essa integração da tecnologia com o bem-estar é um campo em expansão, oferecendo novas e inovadoras formas de aplicar os princípios do PERMA e de outras teorias da Psicologia Positiva em larga escala.

Neurociência do Bem-Estar: O Cérebro em Florescimento

A compreensão do florescimento humano não se limita à psicologia; ela se aprofunda na biologia e, mais especificamente, na **Neurociência do Bem-Estar**. Esta área de estudo explora como o cérebro processa e gera as experiências de felicidade, significado, engajamento e conexão. Ela nos ajuda a entender os mecanismos neurais por trás dos pilares do PERMA.

Por exemplo, quando experimentamos emoções positivas, áreas do cérebro associadas ao sistema de recompensa (como o núcleo accumbens) são ativadas, liberando neurotransmissores como a dopamina, que nos dão uma sensação de prazer e motivação. A prática da gratidão, por sua vez, pode fortalecer conexões neurais que promovem o otimismo e a resiliência.

O engajamento e o Flow estão ligados à ativação de redes neurais que permitem o foco intenso e a supressão de distrações. Relacionamentos positivos, por sua vez, ativam áreas cerebrais ligadas à empatia e ao apego, liberando ocitocina, o "hormônio do amor e da conexão". O senso de significado e propósito pode ativar o córtex pré-frontal, associado ao planejamento e à tomada de decisões alinhadas com valores.



Dopamina

Neurotransmissor associado ao prazer e motivação, ativado durante experiências de recompensa e realização.



Ocitocina

O "hormônio do amor", liberado durante interações sociais positivas, fortalecendo vínculos e confiança.



Serotonina

Relacionada ao humor e bem-estar, contribui para sentimentos de calma e satisfação.



Endorfinas

Analgésicos naturais liberados durante exercícios físicos e risadas, gerando sensação de bem-estar.

A neurociência não apenas valida o que a Psicologia Positiva propõe, mas também nos oferece insights sobre como podemos "treinar" nosso cérebro para promover o bem-estar. É como entender o motor de um carro para fazê-lo funcionar melhor. Ao compreender a base neural do florescimento, podemos desenvolver intervenções ainda mais eficazes e personalizadas.

Desafios e Nuances do PERMA: Uma Visão Crítica

Embora o Modelo PERMA seja uma estrutura robusta e amplamente aceita, é importante abordá-lo com uma visão crítica e reconhecer algumas de suas nuances e desafios. Como qualquer modelo, ele é uma simplificação da complexidade humana e não uma fórmula rígida.

Um dos pontos a considerar é que o peso de cada elemento do PERMA pode variar de pessoa para pessoa. Para alguns, o significado pode ser o pilar mais importante, enquanto para outros, os relacionamentos ou a realização podem ter um peso maior. Não existe uma "receita" única de florescimento que sirva para todos. A jornada é pessoal e exige autoconhecimento para identificar quais pilares precisam de mais atenção em determinado momento da vida.

Outro desafio é a tendência de focar apenas nos aspectos positivos, o que a Psicologia Positiva 2.0 já busca corrigir. É fundamental lembrar que a vida inclui adversidades, perdas e emoções negativas. O florescimento não significa estar feliz o tempo todo, mas sim ter a capacidade de navegar por essas experiências difíceis com resiliência e aprender com elas. Ignorar a dor ou a dificuldade pode ser tão prejudicial quanto se afogar nelas.

Reflexões Críticas

- O PERMA é um mapa, não um território - a realidade é sempre mais complexa
- Diferentes culturas podem valorizar elementos distintos do bem-estar
- O equilíbrio entre os pilares varia ao longo da vida e entre indivíduos
- A aplicação prática requer adaptação ao contexto pessoal



Variação Individual

O peso de cada elemento do PERMA varia de pessoa para pessoa, exigindo personalização

1

2

3

4

Integração do Negativo

Reconhecer e aceitar emoções negativas como parte do processo de florescimento

Contexto Cultural

Diferentes culturas podem enfatizar diferentes aspectos do bem-estar

Esforço Contínuo

O florescimento requer intencionalidade e prática constante, não é um estado permanente

Por fim, a aplicação do PERMA requer intencionalidade e esforço contínuo. Não é algo que se alcança e se mantém sem dedicação. É um processo dinâmico de cultivo, onde a autoconsciência e a prática regular são essenciais. O modelo oferece um mapa, mas a jornada é sua, com seus próprios ritmos e desafios.

Consolidação: O Florescimento em Suas Mãos

Chegamos ao fim de nossa jornada pelo Modelo PERMA de Florescimento Humano. Vimos que o bem-estar duradouro vai muito além da simples felicidade, abrangendo Emoções Positivas, Engajamento profundo, Relacionamentos significativos, um forte senso de Significado e a satisfação da Realização. Cada um desses pilares, quando cultivado, contribui para uma vida mais rica, plena e resiliente.

P - Emoções Positivas

Cultivar alegria, gratidão, serenidade e amor como combustível para o bem-estar.

E - Engajamento

Buscar o estado de Flow através de atividades que desafiam e absorvem completamente.

R - Relacionamentos

Nutrir conexões significativas que oferecem apoio, compreensão e crescimento mútuo.

M - Significado

Encontrar propósito e sentido em algo maior que nós mesmos, alinhado com nossos valores.

A - Realização

Buscar conquistas e desenvolvimento de competências que geram satisfação e progresso.

Lembre-se que o PERMA não é uma lista de tarefas, mas um guia para a autodescoberta e o crescimento contínuo. Ele nos convida a ser arquitetos ativos de nossa própria vida, buscando intencionalmente experiências que nutram cada uma dessas dimensões. A integração das perspectivas da Psicologia Positiva 2.0, das intervenções digitais e da neurociência nos mostra que o campo do bem-estar está em constante evolução, oferecendo novas ferramentas e compreensões.

Em prática: Comece pequeno. Escolha um dos pilares do PERMA que você sente que precisa de mais atenção e experimente uma das sugestões práticas. Observe como essa pequena mudança impacta seu dia. O florescimento é uma jornada, não um destino, e cada passo conta.

Autoavaliação

Questões Objetivas:

1. Qual dos pilares do Modelo PERMA se refere à busca por um propósito maior e à sensação de que a vida tem um sentido que transcende o individual?

1. Positive Emotions (Emoções Positivas)
2. Engagement (Engajamento)
3. Relationships (Relacionamentos)
4. Meaning (Significado)

2. A Teoria do "Ampliar e Construir" de Barbara Fredrickson sugere que as emoções positivas têm qual efeito principal?

1. Reduzem a necessidade de relacionamentos sociais.
2. Focam a mente em uma única resposta de "luta ou fuga".
3. Ampliam o repertório de pensamentos e ações, construindo recursos pessoais.
4. Garantem a ausência total de emoções negativas.

3. O conceito de "Flow" (Fluxo), associado ao Engajamento no Modelo PERMA, é caracterizado por:

1. Uma sensação de tédio devido à falta de desafios.
2. Estar completamente imerso em uma atividade, perdendo a noção do tempo.
3. Foco exclusivo em resultados e recompensas externas.
4. A necessidade de múltiplas distrações para manter o interesse.

4. A Psicologia Positiva 2.0 (PP 2.0) difere da visão inicial da Psicologia Positiva ao:

1. Negar completamente a importância das emoções positivas.
2. Focar exclusivamente na cura de transtornos mentais.
3. Reconhecer a importância das emoções negativas e das adversidades no processo de construção do bem-estar.
4. Desconsiderar totalmente o Modelo PERMA como obsoleto.

Questão Discursiva:

1. Explique como a integração dos pilares do Modelo PERMA pode ser benéfica para um estudante universitário ou um concurseiro, dando um exemplo prático de como dois ou mais pilares podem interagir para promover o bem-estar e o sucesso acadêmico/profissional.

Gabarito

1

Resposta

d) Meaning (Significado)

2

Resposta

c) Ampliam o repertório de pensamentos e ações, construindo recursos pessoais.

3

Resposta

b) Estar completamente imerso em uma atividade, perdendo a noção do tempo.

4

Resposta

c) Reconhecer a importância das emoções negativas e das adversidades no processo de construção do bem-estar.

Para a questão discursiva, uma resposta adequada deve abordar como diferentes elementos do PERMA se complementam e reforçam mutuamente no contexto acadêmico. Por exemplo:

A integração dos pilares do PERMA pode transformar a experiência de estudo de um concurseiro. Quando um estudante forma um grupo de estudo colaborativo (R - Relacionamentos), ele não apenas obtém suporte emocional, mas também encontra um ambiente propício para discussões profundas que promovem o engajamento (E) com o material. Esse engajamento coletivo pode levar a momentos de Flow, onde o tempo passa despercebido enquanto o grupo resolve problemas complexos juntos.

Além disso, conectar o estudo a um propósito maior (M - Significado), como o desejo de servir à sociedade através da futura profissão, transforma a preparação de uma tarefa árdua para uma jornada significativa. Essa conexão com um propósito gera emoções positivas (P) como esperança e inspiração, que por sua vez ampliam a capacidade cognitiva e a criatividade, facilitando a aprendizagem.

Quando o estudante estabelece pequenas metas diárias e as alcança (A - Realização), ele constrói um senso de competência que gera mais emoções positivas (P) e motivação para continuar. Este ciclo virtuoso entre Realização e Emoções Positivas mantém o estudante resiliente diante dos desafios inevitáveis da preparação.

Próxima Aula



Na Aula 4, aprofundaremos ainda mais o pilar das Emoções Positivas, explorando em detalhes a fascinante **Teoria do "Ampliar e Construir"** de Barbara Fredrickson e como ela pode ser aplicada para enriquecer sua vida.

Prepare-se para descobrir como as emoções positivas não são apenas agradáveis, mas também funcionais, ampliando nossos horizontes cognitivos e comportamentais e construindo recursos pessoais duradouros.

Recursos Adicionais:



Livro

"Florescer: Uma Nova Compreensão da Felicidade e do Bem-Estar" de Martin E. P. Seligman (para aprofundar nos conceitos do PERMA).



Artigo

"Broaden-and-Build Theory of Positive Emotions" de Barbara L. Fredrickson (para entender a base científica das emoções positivas).



Aplicativos de Bem-Estar

Headspace ou Calm (para experimentar intervenções digitais de mindfulness e gratidão).

NOTA IMPORTANTE

As informações técnicas desta aula estão atualizadas até 2025. Consulte sempre fontes oficiais e pesquisas recentes para verificar alterações e aprofundar seus conhecimentos em Psicologia Positiva.

Resumo dos Conceitos-Chave

O Modelo PERMA representa uma abordagem holística para o florescimento humano, integrando cinco elementos essenciais:

- **Positive Emotions (Emoções Positivas)** - O combustível que amplia nossos horizontes
- **Engagement (Engajamento)** - A imersão total em atividades desafiadoras
- **Relationships (Relacionamentos)** - As conexões significativas que nos sustentam
- **Meaning (Significado)** - O propósito que transcende o individual
- **Accomplishment (Realização)** - A satisfação de conquistar e progredir

Lembre-se que o florescimento é uma jornada contínua, não um destino final. Cada pequena ação que você toma para nutrir esses cinco elementos contribui para uma vida mais plena e significativa.



✔ Parabéns por concluir esta aula!
Você agora possui ferramentas valiosas para cultivar seu próprio florescimento e bem-estar.

“

"A felicidade não é algo pronto. Ela vem de suas próprias ações."

— Dalai Lama

“

"O segredo da felicidade não está em fazer o que se gosta, mas em gostar do que se faz."

— James M. Barrie

“

"O florescimento humano não é um estado a ser alcançado, mas uma maneira de viver a ser cultivada diariamente."

— Martin Seligman

”

”

”