

Aula 3 – Fisiologia e Neurociência do Apetite

Você já se perguntou por que, mesmo após uma refeição farta, ainda sente aquela vontade irresistível de comer um doce? Ou por que, em momentos de estresse, a primeira coisa que vem à mente é um pacote de batatas fritas?

O apetite é muito mais do que uma simples necessidade biológica; ele é uma **complexa orquestra regida por hormônios, neurotransmissores e até mesmo nossas emoções mais profundas.**

Compreender essa dinâmica é fundamental para qualquer profissional de saúde que busca uma abordagem mais completa e empática na nutrição.

Objetivos de Aprendizagem

→ Mecanismos Fisiológicos e Neurocientíficos

Identificar os principais mecanismos que regulam o apetite.

→ Impacto do Estresse

Compreender a influência do estresse nas escolhas alimentares.

→ Fome Física vs. Emocional

Distinguir as diferentes naturezas da fome.

→ Aplicação Prática

Utilizar o conhecimento para entender melhor a si mesmo e seus pacientes.

A Relevância da Nutrição Comportamental

Em um mundo onde as dietas restritivas e a culpa alimentar são a norma, a nutrição comportamental surge como um farol, promovendo uma relação mais saudável e intuitiva com a comida.

As tendências atuais, como o **"Health at Every Size" (HAES®)** e o **"Comer Intuitivo"**, que serão aprofundadas em aulas futuras, dependem diretamente da nossa capacidade de reconectar o indivíduo com seus sinais internos de fome e saciedade.



- Esta aula é a base neurobiológica para abordagens não prescritivas, permitindo que você compreenda o "porquê" por trás dos comportamentos alimentares.

Nesta Aula, Exploraremos:

01

Regulação Homeostática

Como o corpo busca manter o equilíbrio energético.

03

Hormônios Chave

O papel da grelina, leptina e insulina como mensageiros cruciais.

02

Sistema de Recompensa Cerebral

O mecanismo que nos impulsiona a buscar o prazer na comida.

04

Estresse Crônico

Como o estresse pode sabotar nossas intenções alimentares.

Prepare-se para uma aula que transformará sua percepção sobre o ato de comer, conectando o que você já sabe sobre nutrição com as mais recentes descobertas da neurociência.

O Que Realmente Nos Move a Comer? Fome Física vs. Fome Emocional

Você já se viu devorando um pedaço de bolo de chocolate delicioso logo após uma refeição satisfatória? Essa experiência comum ilustra a **complexidade do nosso apetite**, que vai muito além da simples necessidade de energia.

- ❏ A fome não é um conceito monolítico. Aprender a distinguir entre a **fome física** (necessidade biológica) e a **fome emocional** (busca por conforto/distração) é o primeiro passo para uma relação mais consciente com a comida.

Os Dois Pilares da Regulação do Apetite

A ciência divide a regulação do apetite em dois grandes sistemas:

Regulação Homeostática (Fome Física)

Atua como o **termostato do seu corpo**, buscando manter o equilíbrio energético. Quando a energia diminui, o corpo envia sinais claros:

- Ronco do estômago
- Sensação de fraqueza
- Irritabilidade

É uma **necessidade fisiológica genuína**, que surge gradualmente e é satisfeita com qualquer alimento.

Regulação Hedônica (Fome Emocional)

Não surge de uma necessidade energética, mas de um **desejo de preencher um vazio emocional** ou lidar com sentimentos como:

- Estresse ou ansiedade
- Tristeza ou tédio
- Até mesmo euforia

Costuma ser **súbita**, específica por alimentos ricos em açúcar, gordura e sal, e **não é satisfeita pela plenitude física**.

Compreendendo os Sinais: Fome Física vs. Fome Emocional



Fome Física: A Necessidade do Corpo

Você come uma **maçã** porque seu estômago está vazio e sente uma leve dor de cabeça. A maçã é suficiente e você se sente satisfeito.



Fome Emocional: A Resposta ao Sentimento

Após uma discussão no trabalho, você devora um **pote de sorvete inteiro**. O alívio é momentâneo, mas o vazio emocional e a culpa permanecem.

Reconhecer esses padrões é crucial para desenvolver estratégias de manejo eficazes, tanto para si quanto para seus futuros pacientes, promovendo uma relação mais saudável e consciente com a comida.

A Orquestra Hormonal do Apetite: Grelina, a Mensageira da Fome

Nosso corpo é uma máquina incrivelmente sofisticada, e a comunicação interna é feita por meio de mensageiros químicos: os hormônios. Quando se trata de apetite, esses mensageiros trabalham em uma orquestra complexa, cada um com sua função específica, mas sempre em diálogo com os outros.

Entender o papel de cada um é fundamental para desvendar como nosso corpo decide quando é hora de comer e quando é hora de parar. Aqui, focaremos na **grelina**, conhecida como o "hormônio da fome".

Grelina: O Alarme de Bateria Fraca do Corpo

- A **grelina** é o principal hormônio produzido no estômago que sinaliza ao cérebro que os níveis de energia estão baixos, estimulando a sensação de fome e o desejo de comer.

Onde é Produzida?

Principalmente nas células do estômago.



Quando Aumenta?

Seus níveis sobem significativamente antes das refeições e diminuem após comer.



Onde Atua?

Age diretamente no hipotálamo, o centro de controle do apetite no cérebro.

A grelina é como o "alarme de bateria fraca" do seu corpo. Quando o estômago está vazio, ele "grita" para o cérebro: "Preciso de energia! Mande comida!". É um sinal poderoso que nos impulsiona a buscar alimento.

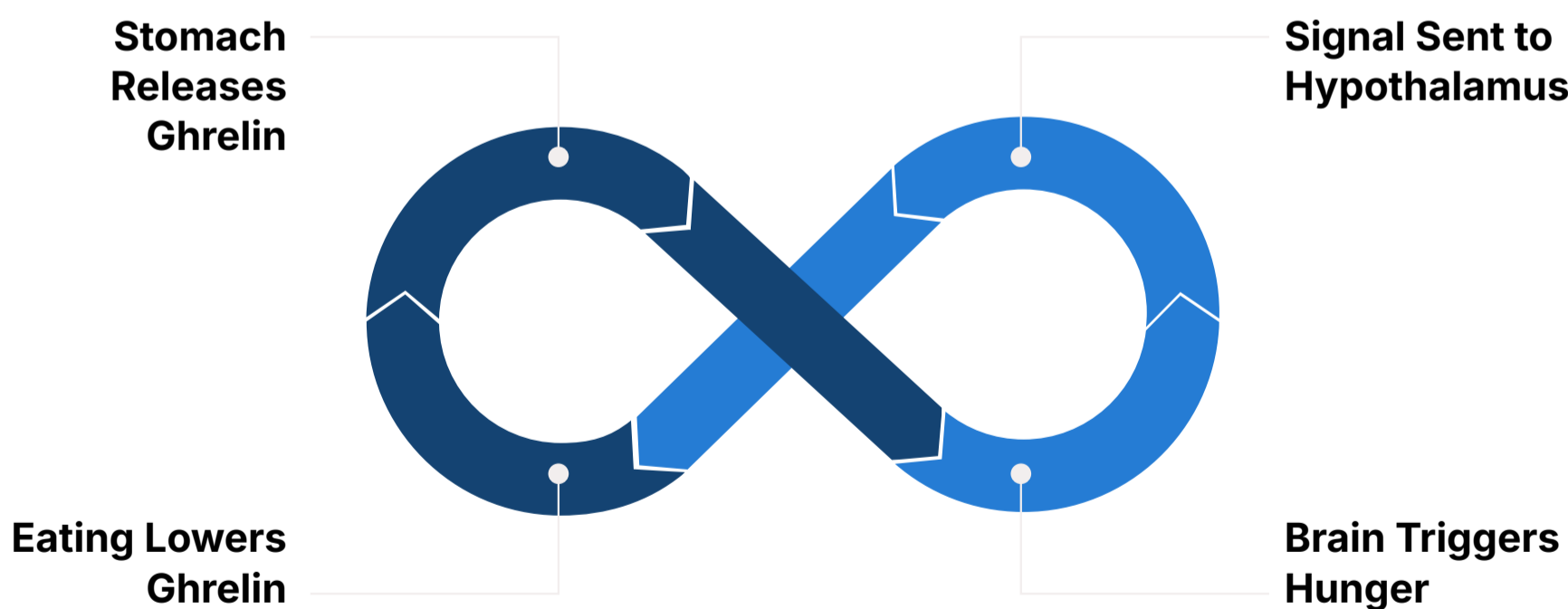
Manifestações da Grelina em Ação

Você já sentiu aquele ronco no estômago, acompanhado de uma sensação de vazio e uma urgência crescente para encontrar comida? Esses são os sinais clássicos de que a grelina está alta. Outras manifestações incluem:

- Ronco no estômago e sensação de vazio.
- Aumento da urgência e desejo por comida.
- Em casos de jejum prolongado, pode causar irritabilidade e dificuldade de concentração.

Um exemplo claro é quando você pula uma refeição: os níveis de grelina sobem, e a sensação de fome se torna mais intensa. Em contextos de dietas muito restritivas, a grelina pode permanecer elevada por mais tempo, tornando a adesão à dieta um desafio.

Visualizando o Ciclo da Grelina



Este ciclo ilustra como a grelina atua no corpo para regular a fome, desde sua produção até a sinalização de saciedade após a ingestão de alimentos.

A Importância de Refeições Regulares

Compreender o papel da grelina nos ajuda a valorizar a importância de refeições regulares e adequadas. Ao comer em horários consistentes, permitimos que os níveis desse hormônio se equilibrem, evitando picos de fome que podem levar a escolhas alimentares impulsivas.

Lembre-se: a fome é um sinal fisiológico natural e ignorá-la por muito tempo pode ter consequências no nosso comportamento alimentar e bem-estar geral.

Leptina: A Guardiã da Saciedade e o Desafio da Resistência

Se a **grelina** é a mensageira da fome, a **leptina** é sua contraparte fundamental: a guardiã da saciedade. Este hormônio desempenha um papel crucial em sinalizar ao cérebro que o corpo possui energia suficiente armazenada, indicando que é hora de diminuir o apetite e, em alguns casos, aumentar o gasto energético. No entanto, sua ação pode ser mais complexa do que parece, especialmente em cenários de desequilíbrio metabólico.

Leptina vs. Grelina

Grelina: Sinaliza ao cérebro que você está com fome, impulsionando a busca por alimentos.

Leptina: Sinaliza ao cérebro que você está saciado, reduzindo o apetite e promovendo a queima de calorias.

Como a Leptina Funciona?

01

Produção nas Células de Gordura

A leptina é produzida principalmente pelas células de gordura (adipócitos). Quanto mais tecido adiposo você possui, maior a produção de leptina.

02

Sinal de Abundância de Energia

Com mais gordura armazenada, o corpo envia um sinal de abundância de energia ao cérebro.

03

Regulação do Apetite

Esse sinal tem como objetivo reduzir a fome e promover a saciedade a longo prazo, funcionando como um "sensor de tanque cheio".

O Desafio da Resistência à Leptina

Em algumas condições, como a obesidade, o corpo pode desenvolver um fenômeno conhecido como **resistência à leptina**. Este é um ponto crítico na regulação do peso.

O Que Acontece na Resistência? Mesmo com altos níveis de leptina circulando no sangue — indicando grande quantidade de gordura armazenada — o cérebro não "ouve" o sinal de saciedade. É como se o sensor do tanque estivesse quebrado, e o cérebro continuasse a receber a mensagem de que o tanque está vazio, mesmo ele estando transbordando.

Isso pode levar a uma fome persistente e à dificuldade de controlar o peso, mesmo com a ingestão de calorias adequadas. Pessoas com obesidade, apesar de terem mais leptina, frequentemente sentem fome com mais frequência e têm dificuldade em se sentir saciadas. Isso não é uma falha de caráter, mas um complexo desequilíbrio hormonal e cerebral.

Implicações para Profissionais de Saúde

A compreensão da leptina e da resistência à leptina é vital para profissionais de nutrição e saúde.

- Ajuda a ir além da simples contagem de calorias, focando na complexidade do sistema hormonal.
- Reconhece que a comunicação hormonal pode ser comprometida, exigindo abordagens mais integradas.
- Permite estratégias individualizadas para o manejo do peso e da saúde metabólica, considerando a fisiologia de cada indivíduo.

Entender esses mecanismos é fundamental para desenvolver intervenções mais eficazes e empáticas.

Insulina: Mais do que Açúcar, um Sinal de Energia e Saciedade

A insulina, um hormônio vital, é conhecida principalmente por seu papel no metabolismo do açúcar. No entanto, sua influência se estende significativamente para a regulação do apetite e a sinalização de saciedade no cérebro. Compreender essa dualidade é fundamental para a nutrição moderna.



Regulação da Glicose: O "Gerente de Energia"

Após refeições ricas em carboidratos, o pâncreas libera insulina. Sua função primária é auxiliar as células a absorver a glicose para uso imediato como energia ou para armazenamento futuro. É o hormônio que garante a distribuição e o armazenamento eficiente da energia no corpo.



Sinal de Saciedade: Comunicação com o Cérebro

Além de gerenciar a glicose, a insulina atua no hipotálamo cerebral, sinalizando a disponibilidade de energia. Juntamente com a leptina, ela informa ao cérebro que há nutrientes suficientes, ajudando a diminuir a fome e inibir a ingestão alimentar. É um poderoso sinal de "energia disponível".

O Ciclo da Glicose e Insulina no Apetite

A resposta do corpo à insulina é um fator chave na sensação de saciedade. Entenda como refeições específicas podem impactar seu apetite:

1

Consumo de Refeição

Especialmente com **alto índice glicêmico**.

2

Pico Rápido de Glicose

Aumento súbito dos níveis de açúcar no sangue.

3

Liberação Intensa de Insulina

O pâncreas reage liberando grandes quantidades de insulina.

4

Saciedade Inicial

Sensação temporária de saciedade, seguida por...

5

Queda Brusca de Glicose

Também conhecida como **hipoglicemia reativa**.

6

Nova Sensação de Fome

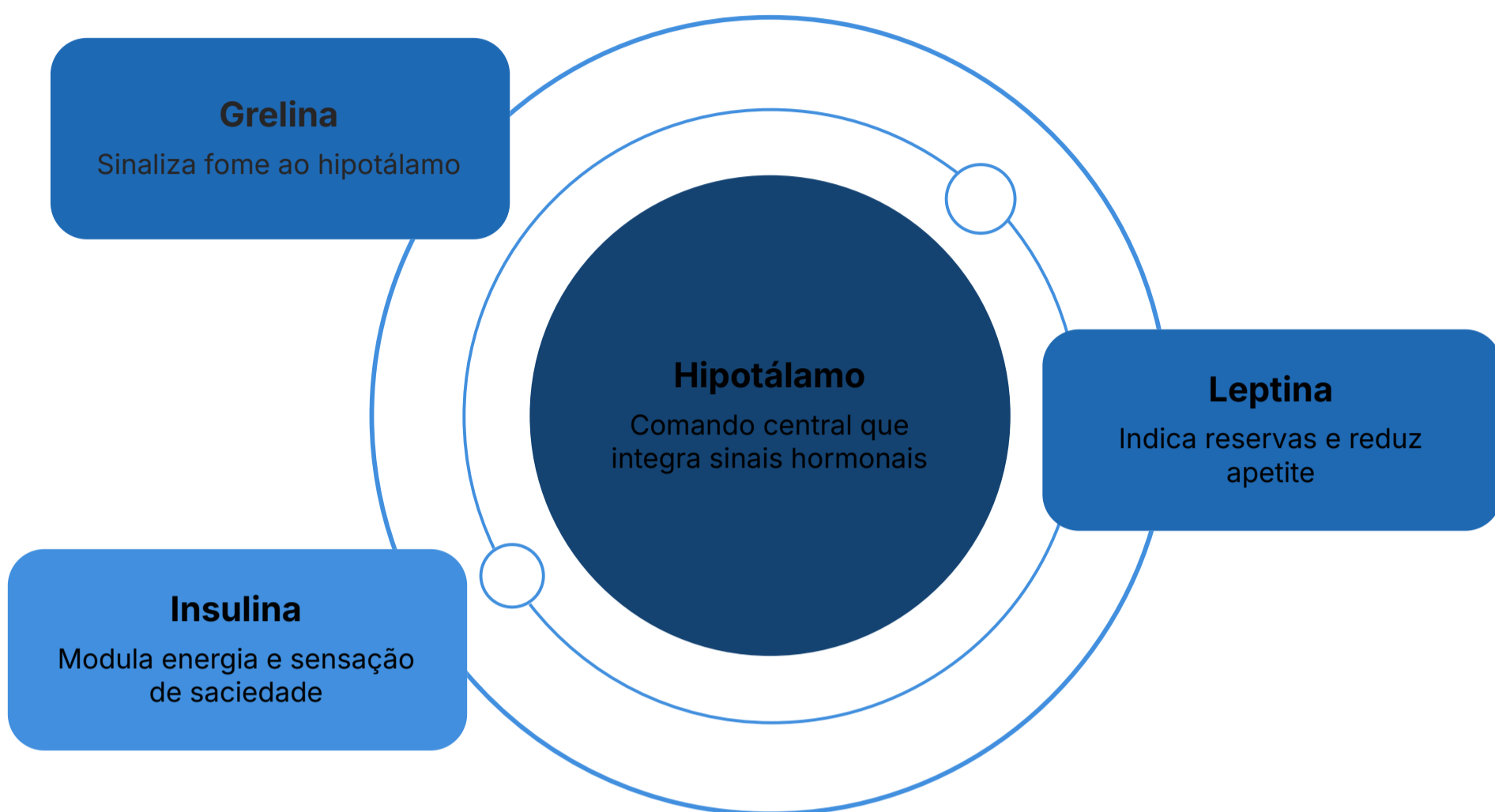
O cérebro interpreta a queda como falta de energia, estimulando a busca por mais alimentos, mesmo com calorias já consumidas.

- ❑ **Importância Nutricional:** Promover uma resposta glicêmica estável é crucial para o controle do apetite. Refeições ricas em fibras, proteínas e gorduras saudáveis contribuem para uma saciedade mais duradoura e evitam os picos e quedas que estimulam a fome.

O Diálogo Hormonal: Uma Orquestra de Apetite e Saciedade

Até agora, exploramos a grelina, a leptina e a insulina como atores individuais na complexa peça do apetite. No entanto, a beleza e a complexidade do nosso sistema biológico residem na forma como esses hormônios não agem isoladamente, mas sim em um **diálogo constante e intrincado**. Eles formam uma rede de comunicação que o cérebro interpreta para tomar decisões cruciais sobre quando e quanto comer.

A Central de Comando do Apetite



Imagine o **hipotálamo**, a região do cérebro responsável pelo controle do apetite, como uma verdadeira **central de comando**. Grelina, leptina e insulina são como diferentes canais de rádio, cada um transmitindo uma mensagem vital sobre o estado energético do corpo:

Grelina: O Sinal da Fome

Aumenta antes das refeições, sinalizando a **necessidade urgente de energia**.

Leptina: O Sinal de Estoque

Aumenta após as refeições e com o aumento de gordura corporal, indicando **saciedade e energia armazenada**.

Insulina: O Sinal de Energia Disponível

Aumenta após a ingestão de nutrientes, sinalizando que há **energia disponível para uso e armazenamento**.

A Dinâmica Interação Hormonal

Essa interação é um **balé hormonal delicado e dinâmico**. Por exemplo, a insulina não apenas regula a glicose, mas também pode influenciar a sensibilidade à leptina no cérebro. Uma falha nessa comunicação pode ter consequências significativas.

📄 Ciclo da Resistência Hormonal

Níveis cronicamente elevados de insulina, como os observados na resistência à insulina, podem contribuir para a **resistência à leptina**. Isso cria um ciclo vicioso onde o cérebro se torna menos responsivo aos sinais de saciedade, levando a **sinais persistentes de fome**, mesmo comendo.

A Harmonia da Refeição Balanceada

Entender essa orquestra hormonal nos ajuda a fazer escolhas alimentares mais inteligentes. Uma refeição balanceada é a chave para otimizar essa comunicação interna:

Estabiliza Glicose

Minimiza picos e quedas, otimizando a resposta da **insulina**.

Promove Saciedade

Liberação gradual de **leptina** e outros hormônios de saciedade.

Suprime Grelina

Reduz eficazmente o hormônio da fome, prevenindo excessos.

O resultado é uma sensação de **saciedade duradoura** e uma menor probabilidade de buscar alimentos desnecessariamente logo após a refeição. A compreensão desse diálogo hormonal é crucial para uma abordagem nutricional eficaz, que vai além do "comer menos" e foca em **otimizar a comunicação interna do corpo** para um equilíbrio hormonal natural e a regulação do peso.

Além da Homeostase: Entendendo o Sistema de Recompensa Cerebral

Até agora, exploramos como o corpo busca o equilíbrio energético através da regulação homeostática do apetite. No entanto, a experiência de comer vai muito além da simples necessidade de combustível. Entender por que buscamos o prazer na alimentação é fundamental.

O que é o Sistema de Recompensa?

É uma rede de estruturas cerebrais que nos motiva a buscar e repetir comportamentos essenciais para a sobrevivência, como comer, beber e se reproduzir.

Como ele funciona?

Ativado por experiências prazerosas, libera neurotransmissores (como a dopamina) que nos fazem sentir bem, reforçando esses comportamentos. Pense nele como o "parque de diversões" interno do cérebro.

Ativação e a Regulação Hedônica

Quando consumimos alimentos percebidos como prazerosos – especialmente aqueles ricos em açúcar, gordura e sal –, o sistema de recompensa é ativado. Essa ativação gera uma sensação de bem-estar e satisfação, incentivando a repetição do comportamento.

Regulação Hedônica do Apetite

É a busca por prazer na alimentação, operando em paralelo (e por vezes em oposição) à regulação homeostática. Explica por que, mesmo saciados, podemos sentir um forte desejo por alimentos específicos.



Exemplo Clássico: O Chocolate

Após uma refeição completa, a vontade de comer chocolate é um exemplo. O corpo não precisa de energia (homeostase), mas o cérebro busca a recompensa e o prazer do sabor e textura.



Impacto no Consumo

Essa busca por prazer é uma força poderosa que pode se sobrepor aos sinais de saciedade física, levando ao consumo excessivo, mesmo quando não há necessidade calórica.

Implicações para a Nutrição

Compreender o sistema de recompensa é crucial para entender por que as pessoas comem por prazer e por que é tão difícil resistir a certos alimentos. Para o profissional de nutrição, isso significa:

- Ir além da contagem de calorias.
- Reconhecer que o comportamento alimentar é influenciado por circuitos cerebrais que buscam satisfação.
- Abordar estratégias que considerem o prazer e a relação emocional com a comida.

Dopamina: O Combustível do Prazer e da Busca por Alimentos

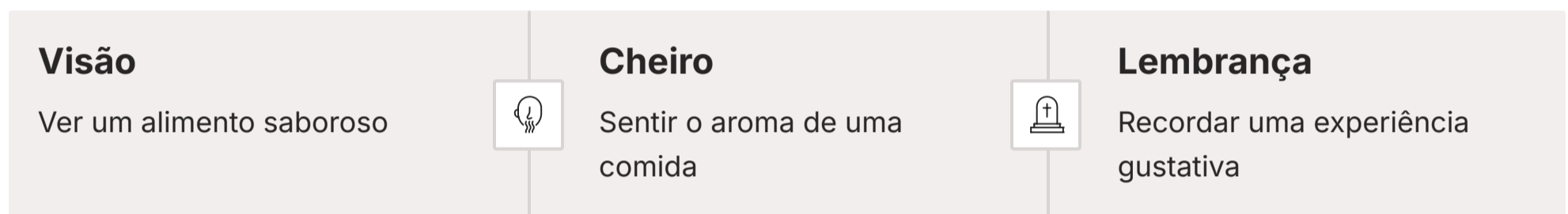
Dentro do sistema de recompensa cerebral, um neurotransmissor se destaca como o principal ator na orquestra do prazer e da motivação: a **dopamina**. Compreender seu papel é fundamental para desvendar por que alguns alimentos parecem ser tão "viciantes" e por que a busca por eles pode ser tão poderosa.

📄 O que é Dopamina?

A dopamina é um neurotransmissor crucial, não apenas o "hormônio do prazer", mas principalmente o "**hormônio da antecipação do prazer**" e da motivação para buscar recompensas.

O Gatilho da Antecipação

A dopamina é liberada em grandes quantidades não só quando experimentamos algo prazeroso, mas, e talvez mais importante, quando **antecipamos** algo prazeroso. É como o "curtir" nas redes sociais do seu cérebro: a simples expectativa já gera um impulso.



Alimentos Hiperpalatáveis e o Ciclo da Recompensa

Alimentos ricos em açúcar, gordura e sal – os chamados **alimentos hiperpalatáveis** – provocam uma liberação significativa de dopamina, reforçando intensamente o comportamento de consumo. Este mecanismo evolutivo, outrora vital para a sobrevivência em tempos de escassez, hoje pode levar ao consumo excessivo.



Um Exemplo Prático: O Bolo de Chocolate

A primeira mordida em um bolo de chocolate é incrivelmente prazerosa, liberando dopamina e criando um forte desejo por mais. Se esse comportamento se repete, o cérebro pode se adaptar, exigindo mais estímulo para atingir o mesmo nível de prazer, contribuindo para hábitos alimentares disfuncionais.

Implicações para o Profissional de Nutrição

A busca por certos alimentos não é apenas uma questão de "força de vontade", mas sim de poderosos circuitos neurobiológicos. Para o profissional de nutrição, isso significa:

- Abordar o comportamento alimentar com empatia.
- Desenvolver estratégias que considerem a neurobiologia do prazer.
- Ajudar os indivíduos a construir uma relação mais equilibrada com os alimentos.
- Compreender os efeitos dos alimentos no cérebro, sem demonizá-los.

O Circuito do Prazer e a Hiperpalatabilidade

A indústria alimentícia é mestre em criar produtos que ativam intensamente nosso sistema de recompensa. Eles não apenas fornecem energia, mas são projetados para serem irresistivelmente saborosos, explorando a neurobiologia do prazer.

Hiperpalatabilidade: o que é?

Característica de alimentos que combinam de forma otimizada açúcar, gordura e sal, criando uma experiência sensorial extremamente gratificante.

Essa característica é um fator chave para entender por que é tão difícil parar de comer certos alimentos, mesmo quando já estamos saciados.

Como a Hiperpalatabilidade Atua no Cérebro



Combinação Otimizada

Alimentos com açúcar, gordura e sal em proporções não encontradas naturalmente.



Liberação Intensa de Dopamina

Essa combinação estimula uma **liberação massiva de dopamina** no sistema de recompensa cerebral.



Criação de Ciclo de Desejo

O cérebro "aprende" a associar o alimento a uma recompensa poderosa, gerando um ciclo de desejo e consumo.

Pense nesses alimentos como "**super-estímulos**" que sobrecarregam o sistema de recompensa, tornando-o mais difícil de ser regulado. Essa resposta não é uma falha de caráter, mas uma resposta biológica a um ambiente alimentar artificialmente estimulante.

Exemplos Comuns de Alimentos Hiperpalatáveis



Batatas Fritas

Crocantes, salgadas e ricas em gordura, um clássico "gatilho" de recompensa.



Refrigerantes Açucarados

A doçura intensa e o gás estimulam o paladar e o sistema de recompensa rapidamente.



Biscoitos Recheados

A combinação de açúcar, gordura e textura cremosa os torna irresistíveis.

Esses alimentos são projetados para serem consumidos em grandes quantidades, ativando o sistema de recompensa de forma tão eficaz que os sinais de saciedade homeostática podem ser ignorados. Você pode comer um pacote inteiro de batatas fritas e ainda sentir vontade de mais, não por fome física, mas pela busca contínua daquela explosão de prazer.

A Relevância para o Nutricionista

☐ A compreensão da hiperpalatabilidade é essencial para o profissional de nutrição. Ela nos permite educar os pacientes sobre como o ambiente alimentar moderno influencia suas escolhas e desejos.

- **Não culpar o indivíduo:** Reconhecer que não é uma "falta de força de vontade", mas mecanismos neurobiológicos.
- **Desenvolver estratégias:** Ajudar a navegar em um ambiente com alimentos altamente recompensadores.
- **Promover conscientização:** Incentivar escolhas alinhadas ao bem-estar a longo prazo.

Quando o Prazer Vira Problema: Compulsão Alimentar e o Sistema de Recompensa



O sistema de recompensa, embora vital para a sobrevivência, pode se tornar um desafio quando a busca por prazer na comida se torna desregulada. Em alguns casos, essa busca intensa e repetida por alimentos hiperpalatáveis pode contribuir para o desenvolvimento de padrões alimentares disfuncionais, como a **compulsão alimentar**. É um cenário onde o "comer por prazer" transcende o controle e se torna uma fonte de sofrimento.

☐ O que é Compulsão Alimentar?

A compulsão alimentar é caracterizada por episódios recorrentes de ingestão de grandes quantidades de comida em um curto período, acompanhados por uma sensação de perda de controle. Após esses episódios, é comum sentir culpa, vergonha e angústia.

Pense no sistema de recompensa como um "freio quebrado" em um carro em alta velocidade, onde o desejo se torna avassalador e a capacidade de parar de comer é comprometida.

A Neurobiologia por Trás da Compulsão

Alterações na Sensibilidade

O cérebro pode precisar de um estímulo cada vez maior para atingir o mesmo nível de prazer, levando a um consumo excessivo.



Busca Insaciável

A antecipação do prazer (liberação de dopamina antes de comer) é intensa, mas o prazer real é fugaz, criando um ciclo de busca constante.

Perda de Controle

O desejo por certos alimentos se torna tão avassalador que a capacidade de parar de comer é comprometida.

Esse ciclo de busca por recompensa, perda de controle e sofrimento emocional é um reflexo da complexa interação entre a neurobiologia do prazer, as emoções e o ambiente alimentar.

Exemplo Prático: O Ciclo do Estresse e Comer Compulsivo

Uma pessoa, após um dia estressante, busca alívio em grandes quantidades de comida, sentindo um prazer inicial que rapidamente se transforma em culpa e desespero. Este é um exemplo vívido de como a busca por prazer pode se desvirtuar e gerar angústia.

O Papel do Profissional de Nutrição

Perspectiva Não-Jalgotória

É fundamental abordar a compulsão alimentar com empatia, compreendendo que não se trata de "falta de força de vontade".

Equilíbrio Neurobiológico e Emocional

Entender que é um desequilíbrio neurobiológico e emocional permite oferecer suporte mais eficaz.

Estratégias de Regulação

Ajudar a desenvolver habilidades para regular o sistema de recompensa e reconstruir uma relação saudável com a comida.

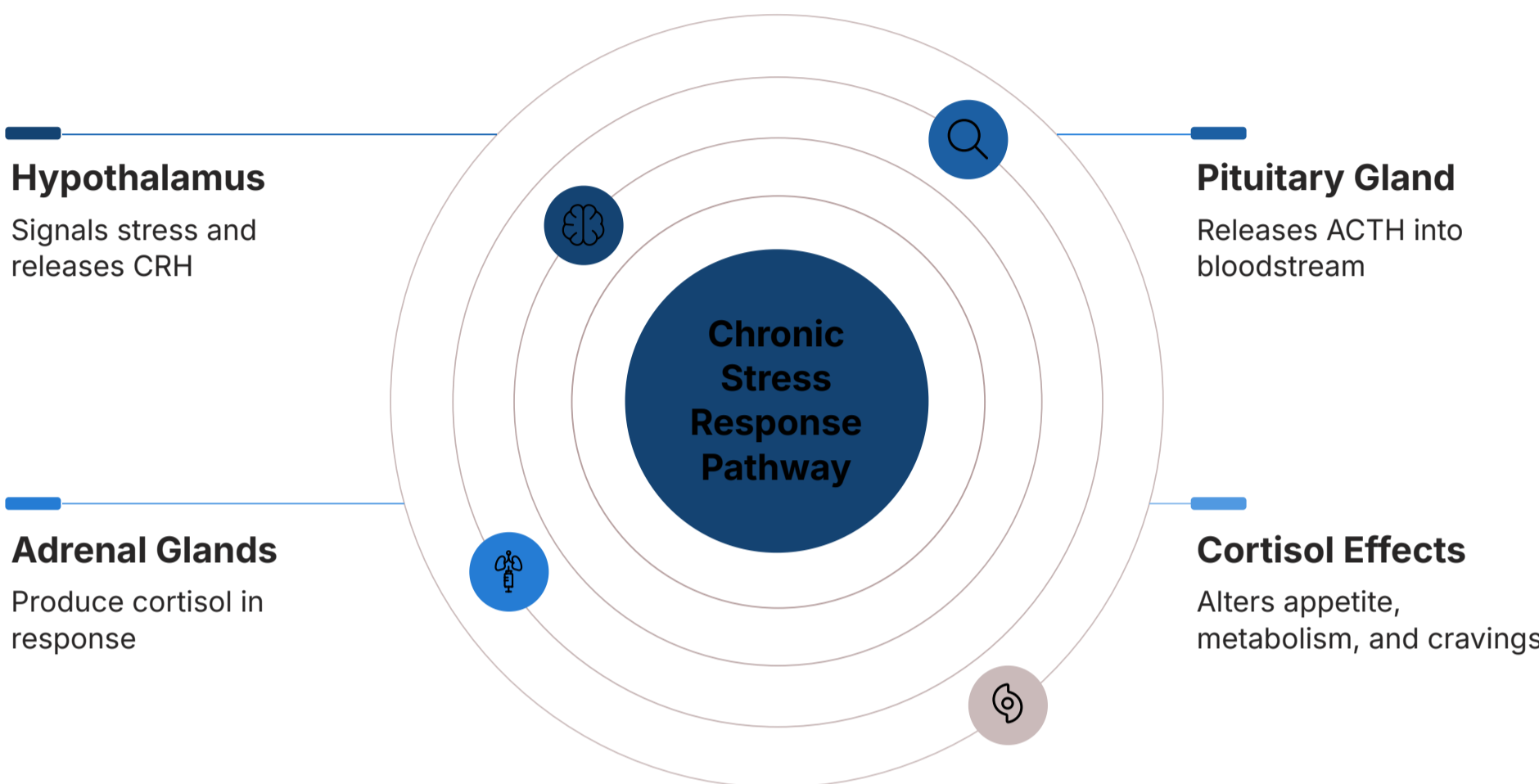
- Prática de **mindful eating**
- Identificação de **gatilhos emocionais**
- Desenvolvimento de **outras fontes de prazer** e conforto

Estresse Crônico: O Inimigo Silencioso das Escolhas Alimentares

Nossas vidas modernas são frequentemente marcadas por um ritmo acelerado e, conseqüentemente, por níveis elevados de estresse. O que muitos não percebem é o quão profundamente o estresse crônico pode impactar nossas escolhas alimentares e a regulação do apetite. Não é apenas uma questão de "comer para aliviar a ansiedade"; existem mecanismos fisiológicos e neurobiológicos complexos em jogo.

O Eixo HPA e a Resposta ao Estresse

Quando estamos sob estresse, o corpo ativa uma série de respostas para nos preparar para "lutar ou fugir". Uma das principais vias ativadas é o **eixo hipotálamo-pituitária-adrenal (HPA)**, que culmina na liberação de hormônios do estresse, sendo o principal deles o **cortisol**.



Pense no estresse crônico como um "alarme de incêndio" que está sempre disparado, mesmo quando não há fogo real. Essa ativação constante do eixo HPA tem profundas implicações para o nosso apetite.

Cortisol e Apetite: Um Ciclo Vicioso

O cortisol, o hormônio do estresse, desempenha um papel crucial nessa dinâmica. Em situações de estresse agudo, ele pode inicialmente suprimir o apetite. No entanto, em situações de **estresse crônico**, os níveis elevados e prolongados de cortisol tendem a **umentar o apetite**, especialmente por alimentos ricos em açúcar e gordura.

Isso ocorre porque o corpo, em um estado de alerta constante, busca rapidamente fontes de energia para lidar com a "ameaça" percebida.

A Busca por "Comida de Conforto"

Um exemplo comum é a tendência de muitas pessoas a buscarem "**comida de conforto**" – como doces, salgadinhos e fast food – em períodos de grande pressão, como semanas de prova ou prazos de trabalho apertados. Essa não é uma simples "fraqueza", mas uma resposta fisiológica.

O corpo está buscando uma forma rápida de energia e, ao mesmo tempo, o prazer que esses alimentos proporcionam pode oferecer um alívio temporário da tensão emocional, ativando o sistema de recompensa.

A Abordagem do Profissional de Nutrição

A compreensão de como o estresse crônico afeta as escolhas alimentares é vital para o profissional de nutrição. Ela nos permite ir além da simples recomendação de "comer saudável" e abordar a raiz do problema, que muitas vezes está ligada à forma como o indivíduo lida com o estresse.

Reconhecer a Complexidade

Entender que o comer emocional sob estresse não é falta de força de vontade, mas uma resposta neurobiológica.

Foco no Manejo do Estresse

Integrar estratégias como **mindfulness**, exercícios físicos e técnicas de relaxamento ao plano nutricional.

Regulação Hormonal

Compreender o impacto direto dessas estratégias na regulação hormonal e, conseqüentemente, nas escolhas alimentares.

Essas abordagens impactam diretamente a regulação hormonal e as escolhas alimentares, promovendo uma relação mais saudável e consciente com a comida.

Cortisol e a Preferência por Alimentos de Conforto

A relação entre estresse e alimentação vai além da psicologia, sendo profundamente mediada por mecanismos hormonais e neurobiológicos. O cortisol, o principal hormônio do estresse, desempenha um papel central nessa dinâmica, influenciando diretamente nossas escolhas alimentares e o fenômeno do "comer emocional".

O Papel do Cortisol

Quando os níveis de cortisol permanecem elevados por longos períodos devido ao estresse crônico, o hormônio não apenas aumenta o apetite geral, mas também direciona a preferência para alimentos específicos.

- O corpo interpreta o estresse como uma ameaça à sobrevivência.
- Busca por fontes de energia rápidas e densas: **açúcar e gordura**.

Sinal de Emergência Fisiológico

Pense no cortisol como um "sinal de emergência" que instrui o corpo a estocar energia. Em um ambiente de estresse psicológico contínuo, esse mecanismo ancestral se torna prejudicial:

- Estimula a produção de **Neuropeptídeo Y (NPY)**, um potente estimulador do apetite por carboidratos e gorduras.
- Aumenta a sensibilidade do sistema de recompensa a esses alimentos, tornando-os mais atraentes.

Chronic Stress

Elevated Cortisol

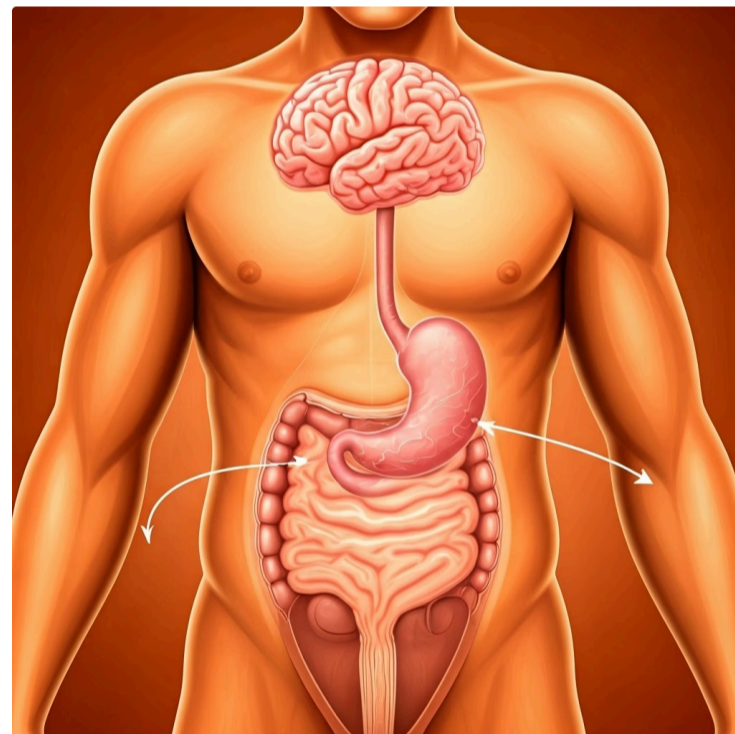
NPY & Reward Activation

Cravings for Palatable Foods

A "Barriga de Estresse": Um Exemplo Concreto

Um dos exemplos mais visíveis da ação do cortisol é a conhecida "**barriga de estresse**". Esse fenômeno demonstra como o estresse crônico impacta a composição corporal:

- O cortisol não só aumenta a ingestão de alimentos ricos em calorias, mas também promove o armazenamento de gordura na **região abdominal**.
- Essa gordura abdominal é metabolicamente mais ativa e está associada a maiores riscos à saúde, incluindo doenças cardiovasculares e diabetes tipo 2.
- Muitas pessoas relatam dificuldade em perder peso ou ganho de peso inexplicável em períodos de alto estresse, evidenciando a influência direta do cortisol.



Impacto na Prática Profissional

Compreender a influência do cortisol permite que nutricionistas e outros profissionais de saúde abordem o "comer emocional" de forma mais holística. O foco deve ir além da restrição alimentar e incluir estratégias eficazes de **manejo do estresse**.

Estratégias de Manejo do Estresse para a Saúde Alimentar

1

Identificação de Gatilhos

Ajudar o paciente a reconhecer e entender as fontes de seu estresse.

2

Técnicas de Relaxamento

Recomendar práticas como meditação, yoga, respiração profunda.

3

Exercício Físico Regular

Promover a atividade física como um poderoso redutor de estresse.

4

Suporte Terapêutico

Encaminhar para terapia quando necessário para lidar com o estresse de forma mais profunda.

5

Ambiente Calmo

Orientar sobre a criação de um ambiente que minimize o estresse.

Ao abordar o estresse diretamente, impactamos indiretamente a regulação hormonal do apetite e as escolhas alimentares, promovendo mudanças mais sustentáveis e uma saúde integral.

O Círculo Vicioso: Estresse, Alimentação e Mais Estresse

A relação entre estresse e alimentação pode se transformar em um **ciclo vicioso**. O alívio temporário da comida de conforto sob estresse é frequentemente seguido por sentimentos de culpa, vergonha e frustração, que, por sua vez, aumentam o nível de estresse. Compreender esse ciclo é o primeiro passo para encontrar saídas.

Estresse Inicial

Gatilhos como trabalho, relacionamentos ou finanças.

Aumento do Estresse

Os sentimentos negativos funcionam como novas fontes de estresse, reiniciando o ciclo.



Busca por Comida de Conforto

Ingestão de alimentos ricos em açúcar e gordura como mecanismo de enfrentamento.

Alívio Temporário

Sensação fugaz de prazer e conforto que mascara a emoção subjacente.

Sentimentos Negativos

Culpa, vergonha e frustração por ter "furado a dieta" ou perdido o controle.

O Efeito "Bola de Neve"

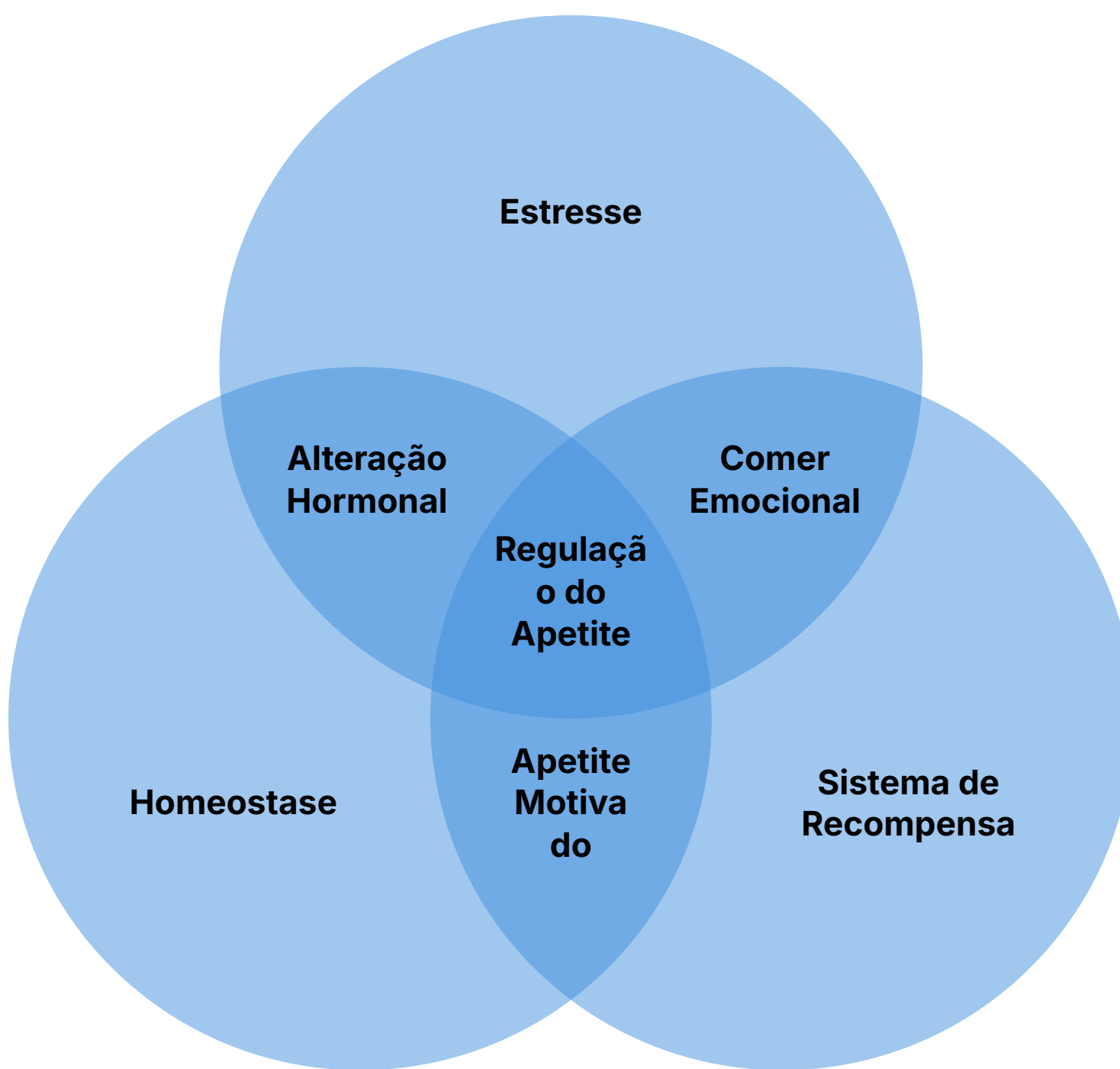
Este ciclo funciona como uma "bola de neve" que cresce à medida que desce a ladeira. A ansiedade de uma apresentação importante, por exemplo, pode levar ao consumo de biscoitos para acalmar os nervos. A culpa e o inchaço resultantes aumentam a ansiedade, levando a mais consumo, perpetuando o ciclo. Esse padrão afeta tanto a saúde física quanto a mental e emocional.

Para o Profissional de Nutrição:

- **Identificar** os gatilhos emocionais do paciente.
- **Validar** os sentimentos, indo além da restrição alimentar.
- **Desenvolver** estratégias alternativas de enfrentamento do estresse, como mindfulness, hobbies, apoio social ou terapia.
- Foco no **bem-estar integral** do indivíduo para uma mudança sustentável.

Conectando os Pontos: Homeostase, Recompensa e Estresse

Até agora, exploramos os pilares da regulação do apetite: a homeostase (fome física e hormônios como grelina, leptina, insulina), o sistema de recompensa (comer por prazer e dopamina) e o impacto do estresse (cortisol e comer emocional). É fundamental entender que esses sistemas não operam em silos isolados; eles estão **intrinsecamente interligados**, formando uma rede complexa que define nosso comportamento alimentar.



A Orquestra do Apetite: Uma Analogia

Imagine o apetite como uma grande **orquestra sinfônica**. A regulação homeostática é a *seção de cordas*, fornecendo a base e o ritmo. O sistema de recompensa é a *seção de metais*, adicionando drama e emoção. E o estresse é como um *maestro* que, dependendo de sua batuta, pode levar a orquestra a uma melodia harmoniosa ou a um caos desafinado. Todos os instrumentos precisam estar em sintonia para que a música (o comportamento alimentar) seja equilibrada.

O Efeito do Estresse na Intersecção dos Sistemas

A intersecção desses sistemas é onde a complexidade do comportamento alimentar realmente se manifesta. O **estresse crônico** impacta diretamente os outros dois pilares:

Ativação do Sistema de Recompensa

Aumenta a preferência por alimentos ricos em açúcar e gordura, buscando o prazer imediato.

Desregulação Homeostática

Pode afetar a sensibilidade à leptina e à insulina, impactando a percepção de saciedade e a gestão de energia.

Desafio Duplo

Pessoas estressadas podem sentir mais fome física e um desejo intenso por alimentos prazerosos.

Exemplo Prático: Estresse, Sono e Alimentação

Cenário: Uma pessoa sob pressão no trabalho começa a **dormir mal**.

- Privação de sono:** Afeta os hormônios da fome (aumenta grelina, diminui leptina), levando a mais fome física.
- Estresse (trabalho/falta de sono):** Aumenta o cortisol, que intensifica o desejo por alimentos de conforto, ativando o sistema de recompensa.

Resultado: Um ciclo onde a homeostase e a hedônica são desreguladas pelo estresse, levando a escolhas alimentares menos saudáveis e dificultando o controle do apetite.

A Abordagem Holística na Nutrição

A visão integrada do comportamento alimentar é essencial para o profissional de nutrição. Ir além da ingestão calórica e dos macronutrientes significa considerar:



Contexto Emocional

Como as emoções influenciam as escolhas alimentares.



Nível de Estresse

O impacto do cortisol e outros hormônios no apetite.



Qualidade do Sono

A relação entre descanso e regulação hormonal da fome.



Relação com o Prazer

A dimensão hedônica da alimentação e seu papel no bem-estar.

Essa compreensão integrada permite desenvolver estratégias mais eficazes e personalizadas, que abordam o ser humano em sua totalidade, promovendo uma relação mais saudável e consciente com a alimentação.

A Perspectiva da Nutrição Comportamental: Além das Calorias

Com a complexidade da fisiologia e neurociência do apetite, fica claro que a nutrição vai muito além da simples contagem de calorias ou da prescrição de dietas restritivas. A **Nutrição Comportamental** surge como uma abordagem revolucionária que reconhece a intrincada teia de fatores biológicos, psicológicos e sociais que influenciam o que, quando e como comemos.

Nutrição Tradicional

Como um mecânico que se preocupa apenas com o tipo de combustível no carro.

Foco no **"o quê"**: calorias, macronutrientes e planos alimentares restritivos.

Nutrição Comportamental

Como um engenheiro que entende o combustível, motor, sistema elétrico e o estilo de direção.

Aprofunda-se no **"porquê"** por trás das escolhas alimentares.

Integrando Fatores Chave

Essa abordagem integra o conhecimento sobre a regulação homeostática, o sistema de recompensa e o impacto do estresse, reconhecendo que o apetite não é apenas fome física.



Regulação Homeostática

Fome física, hormônios como grelina e leptina.



Sistema de Recompensa

Comer por prazer, dopamina e busca por gratificação.



Impacto do Estresse

Cortisol, comer emocional e mecanismos de enfrentamento.

Exemplo Prático:

Um nutricionista comportamental, ao invés de apenas entregar um plano alimentar, investiga os gatilhos emocionais. Ele pode perguntar: *"O que você estava sentindo antes de ter vontade de comer aquele alimento?"* ou *"Como você lida com o estresse no seu dia a dia?"* para identificar padrões e desenvolver estratégias personalizadas.

Benefícios da Nutrição Comportamental na Prática

1

Reconexão

Ajuda indivíduos a reconectar-se com sinais internos de fome e saciedade.

2

Estratégias Saudáveis

Desenvolve formas saudáveis de lidar com as emoções e o estresse.

3

Relação de Paz

Promove uma relação de paz e prazer com a comida.

4

Autonomia

Valoriza a autonomia do paciente e a saúde em todas as suas dimensões.

Tendências Atuais: Health at Every Size (HAES®) e Comer Intuitivo

A compreensão da complexidade do apetite e do comportamento alimentar nos leva naturalmente a questionar as abordagens tradicionais que focam exclusivamente no peso e na restrição. É nesse contexto que surgem e ganham força tendências como o **Health at Every Size (HAES®)** e o **Comer Intuitivo (Intuitive Eating)**, que representam uma mudança de paradigma na forma como pensamos sobre saúde e nutrição.

Health at Every Size (HAES®)

O movimento HAES® (Saúde em Todos os Tamanhos) promove a saúde e o bem-estar para pessoas de todos os tamanhos, sem focar na perda de peso como pré-requisito para a saúde.

- Desafia a ideia de que o peso é o principal indicador de saúde.
- Enfatiza comportamentos saudáveis: alimentação nutritiva, atividade física prazerosa e bem-estar psicológico.
- Muda o foco da "balança" para o "**bem-estar geral**".
- Reconhece que a saúde é multifacetada e acessível a todos, independentemente do número na balança.

1

Comer Intuitivo

Um modelo de autocuidado que ensina a confiar nos sinais internos de fome, saciedade e satisfação do corpo.

Baseia-se em 10 princípios fundamentais, incluindo:

- Honrar a fome.
- Fazer as pazes com a comida.
- Desafiar a "polícia alimentar" interna.
- Sentir a saciedade.
- Descobrir a satisfação.
- Sentir suas emoções sem usar comida.
- Respeitar seu corpo.
- Movimento (sentir a diferença).
- Nutrição gentil (comer para a saúde).
- Honrar sua saúde com nutrição gentil.

Aplicação Prática e Conexão com a Neurociência

Um exemplo prático da aplicação desses conceitos é incentivar a atividade física por prazer, e não como uma punição para queimar calorias. Ou, ao invés de prescrever uma dieta rígida, ajudar o paciente a identificar seus próprios sinais de fome e saciedade, permitindo que ele escolha o que e quanto comer com base nas necessidades e desejos do seu corpo.

Isso se alinha perfeitamente com a neurociência do apetite, pois busca reconectar o indivíduo com seus próprios mecanismos de regulação interna, em vez de impor regras externas que podem desregulá-los ainda mais.

O Futuro da Prática Nutricional

Essas tendências são a base para uma prática nutricional **ética, compassiva e eficaz** no século XXI. Elas reconhecem a diversidade dos corpos, a complexidade do comportamento humano e a importância de promover uma relação de respeito e cuidado com o próprio corpo.

Para o profissional de nutrição, adotar essas perspectivas significa estar na vanguarda de uma abordagem que realmente empodera os indivíduos a viverem vidas mais saudáveis e plenas, independentemente do seu tamanho.

Mindful Eating: Reconectando com os Sinais Internos

Em um mundo repleto de distrações – telas, multitarefas, o ritmo acelerado do dia a dia – é fácil perder a conexão com os sinais mais básicos do nosso corpo. Comemos em frente à televisão, no carro, enquanto trabalhamos, e muitas vezes nem percebemos o sabor da comida ou quando estamos realmente saciados.

- ☐ O **Mindful Eating**, ou comer com atenção plena, surge como uma ferramenta poderosa e alinhada com a neurociência do apetite. É a prática de prestar atenção plena à experiência de comer, sem julgamento.

O que envolve o Mindful Eating?

- Observar pensamentos, emoções e sensações físicas antes, durante e depois da refeição.
- Sintonizar a "rádio interna" do corpo.
- Prestar atenção aos sinais de fome e saciedade.
- Identificar gatilhos emocionais e ambientais que influenciam as escolhas alimentares.

Essa prática nos ajuda a reconectar com a sabedoria inata do nosso corpo.

Reconhecendo os Sinais do Corpo



Fome Física vs. Fome Emocional

Aprenda a diferenciar a **fome física** (ronco do estômago, energia baixa) da **fome emocional** (desejo por conforto, tédio).



Sinais de Saciedade

Reconheça quando você está satisfeito e não precisa mais comer, evitando continuar por hábito ou pressão externa.

Exemplo Prático: Comendo uma Fruta com Consciência

01

Observação Inicial

Antes de comer, observe a cor, cheiro e textura da fruta.

02

Primeira Mordida

Preste atenção ao sabor, à sensação na boca, à forma como você mastiga.

03

Percepção Corporal

Sinta a fruta descendo e perceba como seu corpo reage.

04

Pausa e Reflexão

Faça pausas entre as mordidas. Ao final, pergunte: "Estou satisfeito? Meu corpo precisa de mais?".

Essa simples prática pode transformar a experiência de comer e fortalecer a conexão mente-corpo.

Mindful Eating para Profissionais de Nutrição



Ferramenta Valiosa

Ajuda pacientes a desenvolverem uma relação mais consciente e intuitiva com a comida.



Complementa a Neurociência

Fornecer estratégias práticas para aplicar o conhecimento sobre fisiologia e neurociência do apetite.



Capacitação do Indivíduo

Empodera o paciente a confiar em seus sinais internos e fazer escolhas alimentares para o bem-estar duradouro, sem regras externas.

Neurociência do Comportamento Alimentar na Prática Profissional

Aprofundar-se na fisiologia e neurociência do apetite não é apenas um exercício acadêmico; é uma base essencial para aprimorar a prática profissional em nutrição.

Além da Prescrição Dietética

Armado com esse conhecimento, o nutricionista pode ir além da prescrição de dietas e se tornar um verdadeiro **mentor**, ajudando os pacientes a compreenderem seus próprios corpos.

Relação Saudável com a Comida

Desenvolva uma relação mais saudável e consciente com a comida, focando na autocompreensão e no bem-estar integral.

O Nutricionista como "Detetive" do Comportamento Alimentar

Pense no nutricionista como um **"detetive"** que investiga as raízes biológicas e emocionais do comportamento alimentar.

Ao invés de apenas perguntar *"o que você comeu?"*, ele pode questionar *"o que te levou a comer isso?"* ou *"como seu corpo se sente antes e depois de comer?"*.

Essa abordagem permite desmistificar a culpa e a vergonha, substituindo-as por **compreensão e autocompaixão**.

Aplicação Prática da Neurociência



Manejo do Estresse e Cravings

- O **estresse crônico** aumenta o **cortisol**.
- Aumento do cortisol leva ao desejo por alimentos ricos em açúcar e gordura.
- Explique que a compulsão não é falha moral, mas resposta fisiológica.
- Sugira estratégias de manejo do estresse (meditação, exercícios) como parte do plano nutricional.



Fome Física vs. Fome Emocional

- Eduque sobre **grelina**, **leptina** e o **sistema de recompensa**.
- Capacite o paciente a identificar seus próprios sinais de fome.
- Desenvolva estratégias para lidar com a fome emocional **sem recorrer à comida**.
- Promova a autonomia na gestão das emoções ligadas à alimentação.

Benefícios da Abordagem Neurocientífica

→ Fortalecimento da Relação Terapêutica

O paciente se sente **compreendido e validado**, criando um ambiente de confiança mútua.

→ Empoderamento e Autonomia

Empodere o indivíduo a fazer **escolhas informadas** e construir uma relação duradoura com a alimentação.

→ Planos Personalizados e Integrals

Crie planos que consideram **necessidades nutricionais, emocionais, sociais e neurobiológicas**.

→ Bem-Estar Sustentável

Promova a saúde de forma **integral e sustentável**, indo além das soluções temporárias.

Conclusão: A neurociência do comportamento alimentar transforma o nutricionista em um guia essencial, permitindo abordagens mais eficazes e humanizadas para a saúde e bem-estar.

Desafios e Perspectivas Futuras na Nutrição Comportamental

O campo da nutrição comportamental, impulsionado pelas descobertas em fisiologia e neurociência, está em constante evolução. Manter-se atualizado e adotar uma postura de aprendizado contínuo é essencial.

Desafios Atuais

- **Tradução Científica:** Simplificar conceitos complexos (dopamina, resistência à leptina) para o entendimento e aplicação diária do paciente.
- **Superar Estigmas:** Desconstruir o estigma do peso e a cultura da dieta, exigindo comunicação empática e baseada em evidências.

Perspectivas Promissoras

- **Novas Conexões:** Desvendar o impacto do microbioma intestinal no apetite/humor e a influência genética na resposta alimentar.
- **Integração Multidisciplinar:** Colaboração entre nutricionistas, psicólogos e médicos para um cuidado abrangente e eficaz.

A Nutrição Comportamental como "Caminho em Construção"

Pense na nutrição comportamental como um processo contínuo de aprimoramento, adaptando-se a novas descobertas e abordagens.



Atualização Constante

A capacidade de adaptar-se a novidades e integrar diferentes áreas do conhecimento é um diferencial.



Tecnologia a Serviço

Novas tecnologias (apps de monitoramento, dispositivos vestíveis para estresse) oferecem insights valiosos para a prática.



Personalização do Cuidado

Ênfase na singularidade de cada indivíduo: sua biologia, psicologia e contexto social.

- ❏ **O Nutricionista do Futuro:** Será um facilitador do autoconhecimento, educador sobre a complexidade do corpo e da mente, e promotor de uma relação de paz e respeito com a comida.

A jornada para desvendar o apetite é contínua, e cada nova descoberta nos aproxima de uma nutrição mais humana e eficaz.

Consolidação e Próximos Passos

📄 Nossa jornada pela fisiologia e neurociência do apetite revelou que o ato de comer é governado por uma complexa interação de fatores. Compreender esses mecanismos é fundamental para desmistificar o comportamento alimentar e adotar uma abordagem mais empática e eficaz na nutrição.

Os Pilares da Regulação do Apetite:



Regulação Homeostática

Fome física e a ação de hormônios como **grelina**, **leptina e insulina** mantêm o equilíbrio energético do corpo.



Sistema de Recompensa Cerebral

O prazer de comer, impulsionado pela **dopamina**, muitas vezes leva ao consumo além da necessidade física.



Impacto do Estresse Crônico

O **cortisol** e o estresse influenciam diretamente as escolhas alimentares e o comportamento à mesa.

Próximos Passos para uma Relação Mais Consciente com a Comida:

01

Observe Seus Sinais

Comece a diferenciar a **fome física da emocional**, prestando atenção aos sinais do seu corpo.

02

Gerencie o Estresse

Perceba como o estresse influencia suas escolhas e busque estratégias alternativas para **lidar com ele de forma saudável**.

03

Pratique Mindful Eating

Reconecte-se com a experiência de comer, saboreando cada refeição e **prestando atenção plena**.

04

Compreenda a Complexidade

Não se culpe por desejos ou dificuldades; o apetite é complexo, **busque compreender suas raízes**.

05

Eduque e Empodere

Utilize esse conhecimento para educar e empoderar seus futuros pacientes, promovendo uma **relação saudável com a comida**.

Autoavaliação: Teste Seu Conhecimento em Neurociência do Apetite

Avalie sua compreensão sobre os mecanismos que regem o apetite com estas questões.

1

Qual hormônio é predominantemente responsável por sinalizar a fome ao cérebro, aumentando seus níveis antes das refeições?

- a) Insulina
- b) Leptina
- c) Grelina
- d) Cortisol

2

O sistema de recompensa cerebral, ativado por alimentos hiperpalatáveis, está fortemente associado à liberação de qual neurotransmissor?

- a) Serotonina
- b) Dopamina
- c) Ocitocina
- d) Endorfina

3

Em situações de estresse crônico, qual hormônio tende a aumentar o apetite, especialmente por alimentos ricos em açúcar e gordura?

- a) Leptina
- b) Insulina
- c) Grelina
- d) Cortisol

4

A principal diferença entre fome física e fome emocional é que a fome física:

- a) É súbita e específica por um alimento.
- b) Busca conforto ou distração emocional.
- c) É uma necessidade biológica gradual, satisfeita por qualquer alimento.
- d) Não é influenciada por hormônios.

5

Explique brevemente como a compreensão da **resistência à leptina** pode mudar a abordagem de um nutricionista no manejo do peso de um paciente.

(Resposta esperada: A resistência à leptina indica que o cérebro não está recebendo os sinais de saciedade adequadamente, mesmo com níveis elevados de leptina. Um nutricionista pode focar não apenas na redução calórica, mas também em estratégias para melhorar a sensibilidade à leptina, como a qualidade da dieta, manejo do estresse e sono, ao invés de simplesmente culpar o paciente pela "falta de força de vontade".)

Gabarito

Respostas do Questionário

1

Hormônio da Fome

c) **Grelina**

2

Neurotransmissor da Recompensa

b) **Dopamina**

3

Estresse e Appetite

d) **Cortisol**

4

Fome Física vs. Emocional

c) É uma necessidade biológica gradual, satisfeita por qualquer alimento.

Aprofundando: Resistência à Leptina

- ❑ A **resistência à leptina** ocorre quando o cérebro, apesar de ter altos níveis deste hormônio (que sinaliza saciedade), não consegue "ouvir" essa mensagem. Isso resulta em uma sensação contínua de fome e dificuldade no controle do peso.

→ **Abordagem do Nutricionista**

Permite ao nutricionista ir além da simples contagem de calorias, focando em uma compreensão mais profunda dos mecanismos fisiológicos do paciente.

→ **Empatia e Estratégias**

Conduz a uma abordagem mais empática, reconhecendo que a dificuldade de perda de peso pode não ser apenas falta de força de vontade.

→ **Foco na Sensibilidade**

A prioridade muda para estratégias que melhorem a sensibilidade à leptina, em vez de apenas restringir calorias.

→ **Táticas Eficazes**

Isso inclui focar na **qualidade do sono**, **manejo do estresse** e uma **alimentação anti-inflamatória** como pilares do tratamento.

→ **Evitar Frustração**

Ajuda a evitar a frustração e a ineficácia de abordagens puramente restritivas.

Próxima Aula & Recursos Adicionais

Próxima Aula: Comer Intuitivo (Intuitive Eating) Parte 1

Aprofundaremos os princípios do Comer Intuitivo, aplicando o conhecimento neurocientífico desta aula para desenvolver uma relação mais consciente e respeitosa com a comida.

Recursos Adicionais para aprofundar seus conhecimentos:



Livro

"**Intuitive Eating: A Revolutionary Anti-Diet Approach**" por Evelyn Tribole e Elyse Resch (para aprofundar no Comer Intuitivo).



Artigo Científico


Pesquise sobre "**Neuroscience of Appetite Regulation**" em bases de dados como PubMed (para artigos científicos atualizados).



Organização

Association for Size Diversity and Health (ASDAH) (para entender mais sobre HAES®).

NOTA IMPORTANTE

 As informações regulatórias/legais/técnicas desta aula estão atualizadas até 2025. Consulte sempre fontes oficiais para verificar alterações.