

Aula 27 – Intervenção nas Dificuldades de Leitura e Escrita (Parte 1)

Desvendando os Caminhos da Aprendizagem: Intervenção nas Dificuldades de Leitura e Escrita

Você já se perguntou por que algumas crianças, mesmo com grande potencial, enfrentam um verdadeiro labirinto ao tentar decifrar as letras ou expressar suas ideias no papel? A leitura e a escrita não são apenas habilidades acadêmicas; elas são as chaves que abrem as portas para o conhecimento, a comunicação e a plena participação no mundo. Para muitos, esse processo é fluido, quase natural, mas para outros, pode ser uma jornada repleta de obstáculos invisíveis.

Nesta aula, embarcaremos em uma exploração profunda sobre como podemos intervir de forma eficaz nas dificuldades de leitura e escrita. Nosso objetivo não é apenas identificar os desafios, mas sim equipá-lo com as ferramentas e estratégias baseadas em evidências para transformar a realidade de quem enfrenta essas barreiras. Imagine-se como um arquiteto da aprendizagem, capaz de construir pontes sólidas onde antes havia apenas lacunas.

Ao final desta jornada, você será capaz de compreender os fundamentos dos programas de intervenção baseados em evidências para a consciência fonológica, dominar métodos e estratégias eficazes para a alfabetização e, o mais importante, aplicar o poder transformador dos jogos e atividades lúdicas. Prepare-se para conectar a teoria à prática, utilizando o que há de mais atual em neurociência e abordagens multidisciplinares, sempre com um olhar atento às políticas de inclusão. Vamos juntos desvendar os segredos para uma intervenção psicopedagógica de sucesso.

A Leitura e a Escrita: Mais que Habilidades, Portas para o Mundo

Imagine um mundo onde a informação é um rio caudaloso, e a capacidade de ler e escrever é o barco que nos permite navegar por ele. Sem esse barco, ficamos à margem, observando a correnteza passar. Essa é a realidade de muitos indivíduos que enfrentam dificuldades na leitura e na escrita. Para o psicopedagogo, compreender a profundidade desse desafio é o primeiro passo para uma intervenção significativa.

As dificuldades de leitura e escrita não se manifestam apenas como notas baixas na escola. Elas podem impactar a autoestima, a interação social e as oportunidades futuras, criando um ciclo de frustração e desmotivação. É por isso que nossa atuação vai muito além da sala de aula; ela toca a vida das pessoas em sua essência, oferecendo caminhos para que possam expressar seu potencial pleno.

Nesta aula, vamos mergulhar nas estratégias que realmente fazem a diferença. Não se trata de "receitas mágicas", mas de abordagens fundamentadas em pesquisas científicas, que nos mostram o que funciona e por quê. Nosso foco será em como construir uma base sólida para a alfabetização, começando pela consciência fonológica, e como tornar esse processo não apenas eficaz, mas também prazeroso e significativo.

Impactos das Dificuldades

- Baixo desempenho acadêmico
- Redução da autoestima
- Problemas de interação social
- Limitação de oportunidades futuras

Nossa Abordagem

- Intervenções baseadas em evidências
- Foco na consciência fonológica
- Estratégias prazerosas e significativas
- Visão integral do indivíduo

O Alicerce da Alfabetização: A Consciência Fonológica

Você já parou para pensar como um maestro rege uma orquestra, coordenando cada instrumento para criar uma melodia harmoniosa? A **consciência fonológica** é, para a leitura e a escrita, o que a capacidade de ouvir e distinguir cada instrumento é para o maestro. É a habilidade de perceber, identificar e manipular os sons da fala – os fonemas – antes mesmo de associá-los às letras. Sem essa percepção auditiva aguçada, a orquestra da linguagem escrita pode soar desafinada.

Muitas vezes, as dificuldades iniciais na alfabetização não estão ligadas à inteligência da criança, mas sim a uma lacuna no desenvolvimento dessa consciência. É como tentar montar um quebra-cabeça sem conseguir identificar as formas das peças individuais. A neurociência nos mostra que o cérebro precisa criar "mapas" para os sons da fala, e a intervenção focada na consciência fonológica ajuda a construir esses mapas de forma mais robusta.

Programas de intervenção baseados em evidências têm demonstrado que o trabalho sistemático com a consciência fonológica é um dos preditores mais fortes do sucesso na alfabetização. Isso significa que, ao investir tempo e esforço nessa área, estamos construindo um alicerce sólido sobre o qual toda a estrutura da leitura e escrita poderá se erguer com segurança.



Percepção Auditiva

Capacidade de identificar e distinguir os diferentes sons da fala, como um maestro distingue os instrumentos.



Mapas Cerebrais

O cérebro cria representações neurais dos sons, formando a base para a associação com as letras.



Alicerce Sólido

Trabalho sistemático com consciência fonológica prediz fortemente o sucesso na alfabetização.

Desvendando os Sons: Programas de Intervenção Baseados em Evidências

Quando falamos em programas de intervenção baseados em evidências, estamos nos referindo a abordagens que foram testadas e comprovadas cientificamente. Não é uma questão de "achismo", mas de resultados replicáveis que mostram sua eficácia. Para a consciência fonológica, esses programas geralmente seguem uma progressão lógica, começando com habilidades mais simples e avançando para as mais complexas.

Imagine que estamos ensinando alguém a cozinhar. Não começamos com um prato gourmet complexo. Primeiro, ensinamos a identificar os ingredientes, depois a cortar, a misturar, e só então a combinar tudo em uma receita. Da mesma forma, na consciência fonológica, começamos com a **consciência de rimas e aliterações** (sons iniciais iguais), passamos para a **segmentação de palavras em sílabas**, depois para a **identificação de fonemas** (o menor som da fala) e, finalmente, para a **manipulação de fonemas** (adicionar, remover ou substituir sons).

Um exemplo prático de um programa eficaz pode envolver atividades diárias de 10-15 minutos, focadas em um aspecto específico da consciência fonológica. Por exemplo, para trabalhar a segmentação silábica, podemos pedir à criança para bater palmas para cada sílaba de uma palavra ("ca-sa", "bo-la"). Para a manipulação de fonemas, podemos brincar de "trocar o som": "Se eu tirar o 'p' de 'pato', o que vira? 'Ato!'". Essas atividades, quando aplicadas de forma consistente e lúdica, fortalecem as conexões neurais necessárias para a leitura.

Rimas e Aliterações

Identificar palavras que terminam ou começam com o mesmo som.

Exemplo: "Gato, pato, rato" (rima) ou "Bebê, bola, boca" (aliteração).

Identificação de Fonemas

Reconhecer os sons individuais nas palavras.

Exemplo: "Qual o primeiro som de 'sol'? /s/"

Segmentação Silábica

Dividir palavras em sílabas, batendo palmas ou marcando de outra forma.

Exemplo: "Ca-sa", "Bo-la", "Ja-ne-la".

Manipulação de Fonemas

Adicionar, remover ou substituir sons em palavras.

Exemplo: "Se eu tirar o 'p' de 'pato', fica 'ato!'."

O Papel da Neurociência na Consciência Fonológica

A neurociência tem revolucionado nossa compreensão sobre como o cérebro aprende a ler. Ela nos mostra que a leitura não é uma habilidade inata, mas sim uma construção complexa que exige a coordenação de diversas áreas cerebrais. Quando uma criança desenvolve a consciência fonológica, ela está, na verdade, fortalecendo as redes neurais que conectam os sons da fala (processados no córtex auditivo) com as representações visuais das letras (processadas no córtex visual).

Pense no cérebro como uma grande cidade com diferentes bairros, cada um com sua especialidade. Para ler, precisamos de uma "rodovia expressa" que ligue o bairro da audição ao bairro da visão e, em seguida, ao bairro do significado. A consciência fonológica é como o GPS que ajuda a construir e otimizar essa rodovia, permitindo que a informação flua de forma rápida e eficiente. Quando há dificuldades, é como se essa rodovia tivesse buracos ou desvios, tornando a viagem mais lenta e cansativa.

Intervenções baseadas em evidências, ao focar na consciência fonológica, estão diretamente atuando na plasticidade cerebral, ou seja, na capacidade do cérebro de se reorganizar e formar novas conexões. Isso significa que, mesmo em casos de dificuldades persistentes, o cérebro pode ser "treinado" para processar os sons da linguagem de forma mais eficaz, abrindo caminho para a alfabetização. É um lembrete poderoso de que a aprendizagem é um processo dinâmico e que o cérebro está sempre pronto para aprender.

Áreas Cerebrais Envolvidas na Leitura

- **Córtex Auditivo:** Processa os sons da fala
- **Córtex Visual:** Processa as representações visuais das letras
- **Área de Broca:** Relacionada à produção da fala
- **Área de Wernicke:** Relacionada à compreensão da linguagem
- **Giro Angular:** Integra informações visuais e auditivas

Plasticidade Cerebral e Intervenção

A plasticidade cerebral permite que o cérebro forme novas conexões neurais em resposta a experiências e aprendizados. Intervenções focadas na consciência fonológica aproveitam essa capacidade para:

- Fortalecer as vias de processamento fonológico
- Melhorar a integração entre sistemas auditivos e visuais
- Desenvolver automaticidade na decodificação
- Superar padrões ineficientes de processamento

Métodos e Estratégias para a Alfabetização: Além do Bê-á-bá

Uma vez que o alicerce da consciência fonológica está sendo construído, é hora de pensar nas paredes e no telhado da casa da alfabetização. Existem diversos métodos e estratégias para ensinar a ler e escrever, e a escolha da abordagem mais adequada muitas vezes depende das necessidades individuais do aprendiz. Não existe uma "bala de prata" que funcione para todos, mas sim um conjunto de ferramentas que, combinadas, podem otimizar o processo.

Imagine que você está construindo uma casa. Você não usaria apenas um tipo de ferramenta para tudo. Precisaria de martelos, serras, parafusadeiras, cada um para uma função específica. Da mesma forma, na alfabetização, precisamos de uma caixa de ferramentas variada. Alguns métodos focam mais na relação letra-som (métodos fônicos), outros na palavra como um todo (métodos globais), e muitos combinam elementos de ambos (métodos mistos).

O importante é que as estratégias escolhidas sejam sistemáticas e explícitas, especialmente para crianças com dificuldades. Isso significa que o ensino deve ser claro, direto e seguir uma sequência lógica, sem deixar lacunas. A criança precisa entender "por que" e "como" as coisas funcionam na linguagem escrita, e não apenas memorizar.

Métodos Fônicos

Focam na relação entre sons (fonemas) e letras (grafemas).

- Ensino explícito das correspondências letra-som
- Decodificação sistemática de palavras
- Progressão do simples para o complexo

Métodos Globais

Focam na palavra como um todo e no significado.

- Reconhecimento visual de palavras inteiras
- Ênfase no contexto e significado
- Uso de textos reais desde o início

Métodos Mistos

Combinam elementos dos métodos fônicos e globais.

- Equilíbrio entre decodificação e compreensão
- Adaptação às necessidades individuais
- Flexibilidade nas estratégias de ensino

Princípios para uma Alfabetização Eficaz

- Ensino sistemático e explícito
- Progressão lógica e estruturada
- Prática frequente e significativa
- Feedback imediato e construtivo
- Adaptação às necessidades individuais

Estratégias Fônicas: Conectando Sons e Símbolos

As estratégias fônicas são como o manual de instruções que nos ensina a decodificar o código da escrita. Elas focam na relação entre os sons (fonemas) e as letras (grafemas), ensinando as crianças a "ler" as palavras ao juntar os sons das letras. É um processo que vai do som para a letra, e da letra para o som, de forma bidirecional.

Pense em um detetive que precisa desvendar um código secreto. Ele precisa conhecer cada símbolo e o som que ele representa, para então juntar os símbolos e descobrir a mensagem. Da mesma forma, uma criança que está aprendendo a ler precisa dominar as correspondências grafema-fonema. Isso inclui não apenas as letras do alfabeto, mas também dígrafos (ch, nh, lh), encontros consonantais (pr, br) e as diferentes representações de um mesmo som (por exemplo, "s" em "casa" e "ss" em "passo").

Um exemplo prático é o ensino explícito do som de cada letra antes de formar palavras. Começamos com sons mais simples e regulares, como /m/, /a/, /p/, e depois combinamos para formar "mapa". A prática de decodificação (ler palavras desconhecidas) e codificação (escrever palavras ao ouvir seus sons) é fundamental. Essa abordagem sistemática ajuda a construir a fluência e a precisão na leitura, que são essenciais para a compreensão.



Identificação do Som

Reconhecer os sons individuais da fala (fonemas)



Associação Letra-Som

Conectar cada som a sua representação escrita (grafema)



Formação de Palavras

Combinar sons/letras para formar palavras completas



Leitura Fluente

Automatizar o processo para ler com precisão e velocidade

Complexidade	Exemplos	Estratégias de Ensino
Simple	Vogais (a, e, i, o, u) Consoantes regulares (m, p, b)	Associação direta som-letra Uso de imagens e gestos
Intermediária	Dígrafos (ch, nh, lh) Encontros consonantais (pr, tr)	Jogos de combinação Leitura de palavras simples
Avançada	Sons variáveis (s, x, z) Regras contextuais	Análise de padrões Prática com textos reais

Estratégias para Compreensão e Fluência

Ler não é apenas decodificar palavras; é compreender o que se lê. A fluência na leitura – a capacidade de ler com velocidade, precisão e entonação adequadas – é a ponte entre a decodificação e a compreensão. Se a criança gasta toda a sua energia decifrando cada palavra, sobra pouca capacidade cognitiva para entender o significado do texto.

Imagine que você está dirigindo um carro. Se você precisa pensar em cada movimento do volante, cada troca de marcha, cada pedalada, sua atenção estará tão focada na mecânica que você mal perceberá a paisagem ou o caminho que está percorrendo. A fluência na leitura é como dirigir de forma automática, liberando sua mente para apreciar a "paisagem" do texto e absorver seu significado.

Para desenvolver a fluência, estratégias como a **leitura repetida** (ler o mesmo texto várias vezes), a **leitura pareada** (ler junto com um adulto ou colega mais fluente) e a **leitura em coro** são muito eficazes. Para a compreensão, podemos usar estratégias como a **ativação de conhecimentos prévios** (o que você já sabe sobre isso?), a **visualização** (imagine o que está acontecendo), a **inferência** (o que o texto não disse, mas podemos deduzir?) e o **resumo** (quais são as ideias principais?). Essas estratégias transformam o leitor em um participante ativo do processo de construção de sentido.

Estratégias para Fluência

Leitura Repetida

Ler o mesmo texto várias vezes até atingir fluência.

Leitura Pareada

Ler junto com um adulto ou colega mais fluente.

Leitura em Coro

Ler em grupo, seguindo um modelo fluente.

Leitura Cronometrada

Praticar a leitura com tempo, buscando melhorar a velocidade.

Estratégias para Compreensão

Ativação de Conhecimentos

Conectar o texto com o que já se sabe sobre o assunto.

Visualização

Criar imagens mentais do que está sendo lido.

Inferência

Deduzir informações que não estão explícitas no texto.

Resumo

Identificar e sintetizar as ideias principais do texto.

O Poder da Colaboração: Abordagens Multidisciplinares

As dificuldades de leitura e escrita raramente são um problema isolado. Elas podem estar interligadas a questões de desenvolvimento da linguagem, atenção, memória, processamento auditivo, e até mesmo fatores emocionais. É por isso que a abordagem multidisciplinar não é apenas uma opção, mas uma necessidade. O psicopedagogo atua como um maestro, mas de uma orquestra composta por diferentes especialistas.

Pense em um time de futebol. Cada jogador tem uma função específica – goleiro, zagueiro, atacante – mas o sucesso do jogo depende da coordenação e comunicação entre todos. Da mesma forma, no contexto das dificuldades de aprendizagem, o psicopedagogo, o psicólogo, o fonoaudiólogo, o neurologista e o educador, cada um com sua expertise, precisam trabalhar em sintonia para oferecer o melhor suporte ao indivíduo.

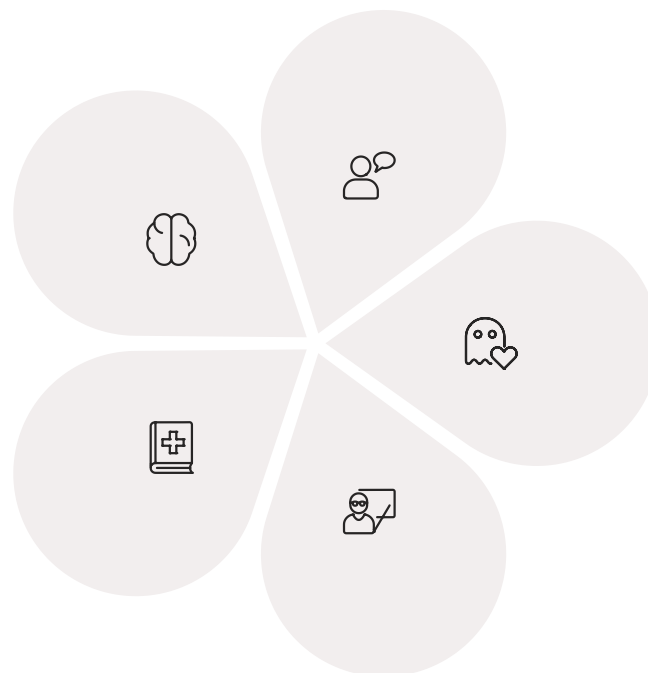
A colaboração pode envolver reuniões para discutir o caso, compartilhamento de avaliações e relatórios, e o planejamento conjunto de intervenções. Por exemplo, um fonoaudiólogo pode trabalhar a consciência fonológica e a articulação dos sons, enquanto o psicopedagogo foca nas estratégias de leitura e escrita, e o psicólogo oferece suporte emocional e estratégias para a atenção. Essa sinergia garante uma visão mais completa do indivíduo e um plano de intervenção mais robusto e eficaz.

Psicopedagogo

Avaliação e intervenção nas dificuldades de aprendizagem, estratégias de leitura e escrita, adaptações curriculares.

Neurologista

Avaliação neurológica, diagnóstico de condições específicas, orientação sobre medicação quando necessário.



Fonoaudiólogo

Desenvolvimento da linguagem oral, consciência fonológica, articulação dos sons, processamento auditivo.

Psicólogo

Aspectos emocionais, atenção, memória, motivação, autoestima, manejo de ansiedade.

Educador

Práticas pedagógicas em sala de aula, adaptações curriculares, avaliação contínua do progresso.

"A colaboração multidisciplinar é como uma rede de segurança que garante que nenhum aspecto do desenvolvimento da criança seja negligenciado. Cada profissional traz uma peça única para o quebra-cabeça, e juntos formamos uma imagem completa."

O Uso de Jogos e Atividades Lúdicas: Aprendendo Brincando

Se a aprendizagem fosse um caminho, os jogos seriam os atalhos mais divertidos e eficazes. O uso de jogos e atividades lúdicas na intervenção psicopedagógica não é apenas uma forma de tornar o aprendizado mais agradável; é uma estratégia poderosa que ativa diferentes áreas do cérebro, aumenta a motivação e facilita a internalização de conceitos complexos.

Imagine que você precisa aprender uma nova língua. Você preferiria memorizar listas de vocabulário ou jogar um jogo interativo onde você usa as palavras em um contexto divertido e desafiador? A resposta é óbvia. Os jogos reduzem a pressão do erro, promovem a experimentação e permitem que a criança aprenda no seu próprio ritmo, sem a rigidez de uma tarefa puramente acadêmica.

A neurociência nos mostra que o cérebro aprende melhor quando está engajado e motivado. O prazer liberado durante o jogo ativa o sistema de recompensa cerebral, fortalecendo as conexões neurais associadas à aprendizagem. Além disso, os jogos frequentemente exigem raciocínio lógico, resolução de problemas, memória e atenção, habilidades que são cruciais para o sucesso na leitura e escrita.

78%

Engajamento

Aumento no engajamento dos alunos quando atividades lúdicas são incorporadas ao processo de aprendizagem.

65%

Retenção

Melhora na retenção de informações quando o conteúdo é apresentado através de jogos e atividades lúdicas.

42%

Redução de Ansiedade

Diminuição nos níveis de ansiedade relacionados à aprendizagem quando abordagens lúdicas são utilizadas.

Benefícios Neurológicos dos Jogos

- Ativação do sistema de recompensa cerebral (dopamina)
- Fortalecimento de conexões neurais através da repetição prazerosa
- Estímulo a múltiplas áreas cerebrais simultaneamente
- Redução do estresse, que pode bloquear a aprendizagem
- Promoção da neuroplasticidade através de experiências variadas

Jogos para a Consciência Fonológica: Brincando com os Sons

A consciência fonológica, como vimos, é o alicerce. E que melhor forma de construir um alicerce sólido do que brincando? Existem inúmeros jogos que podem ser adaptados para trabalhar as diferentes habilidades da consciência fonológica, desde as mais simples até as mais complexas.

Pense em um jogo de tabuleiro onde cada casa representa uma sílaba, e a criança avança batendo palmas para cada sílaba de uma palavra. Ou um jogo de cartas onde a criança precisa emparelhar palavras que rimam. Para a manipulação de fonemas, podemos usar um "bingo de sons", onde a criança marca a cartela ao identificar o som inicial ou final de uma palavra dita.

Um exemplo clássico é o jogo "O que começa com...?" ou "Caça-palavras de rimas". Para o primeiro, você diz uma letra e a criança precisa listar o máximo de palavras que começam com aquele som. Para o segundo, você dá uma palavra e a criança precisa encontrar outras que rimem. Essas atividades, além de divertidas, são altamente eficazes porque tornam o abstrato (os sons da fala) em algo concreto e manipulável, facilitando a compreensão e a prática.



Tabuleiro das Sílabas

Um tabuleiro onde cada casa representa uma sílaba. A criança joga o dado, pega uma carta com uma palavra e avança o número de casas correspondente ao número de sílabas, batendo palmas para cada uma.

Pares de Rimas

Cartas com imagens que formam pares de palavras que rimam. A criança deve encontrar os pares, como "gato-pato", "casa-asa", "bola-mola".

Bingo dos Sons

Cartelas de bingo com imagens. O mediador diz um som e a criança marca as imagens cujos nomes começam ou terminam com aquele som.

Habilidade	Jogo	Como Jogar
Rimas	Dominó de Rimas	Peças de dominó com imagens. A criança deve conectar imagens cujos nomes rimam.
Aliteração	Caça ao Tesouro dos Sons	Esconder objetos pela sala e pedir à criança para encontrar apenas os que começam com determinado som.
Segmentação Silábica	Pula-Sílaba	Desenhar círculos no chão. A criança pula de um círculo para outro enquanto segmenta a palavra em sílabas.
Manipulação Fonêmica	Troca-Letras	Usar letras móveis para formar palavras e depois trocar, adicionar ou remover letras para formar novas palavras.

Jogos para Alfabetização: Decifrando o Código com Diversão

Uma vez que a criança começa a dominar a relação entre sons e letras, os jogos podem ser utilizados para consolidar a decodificação, a fluência e até mesmo a compreensão leitora. O desafio é encontrar jogos que sejam apropriados para o nível de desenvolvimento da criança e que reforcem os conceitos que estão sendo trabalhados.

Imagine um jogo de "pescaria de letras", onde cada peixe tem uma letra e a criança precisa "pescar" as letras que formam uma palavra dita. Ou um "dominó de sílabas", onde as peças se encaixam formando palavras. Para a fluência, podemos usar jogos de leitura cronometrada, onde a criança tenta ler um pequeno texto em um tempo determinado, buscando superar seu próprio recorde.

Um exemplo prático é o "Ditado Divertido". Em vez de um ditado tradicional, use cartões com imagens e a criança precisa escrever a palavra correspondente, ou use um tabuleiro onde cada casa tem uma sílaba e a criança precisa montar palavras. Para a compreensão, jogos de "quem sou eu?" ou "o que é isso?" baseados em descrições de texto podem ser muito envolventes. A chave é transformar a tarefa em um desafio lúdico, onde o erro é parte do processo e a diversão é o motor da aprendizagem.



Pescaria de Letras

Peixes de papel com letras e uma vara com ímã. A criança deve pescar as letras necessárias para formar palavras específicas.



Dominó de Sílabas

Peças de dominó com sílabas em vez de números. A criança deve conectar as peças formando palavras completas.



Leitura Cronometrada

Pequenos textos para a criança ler em tempo determinado, tentando melhorar seu próprio recorde a cada tentativa.



Ditado Divertido

Cartões com imagens. A criança deve escrever a palavra correspondente à imagem, praticando a codificação.



Dica para Educadores

Crie uma "Estação de Jogos" em sua sala de aula ou consultório, com diferentes opções organizadas por habilidade e nível de dificuldade. Isso permite que as crianças escolham jogos apropriados para seu nível e mantenham o interesse através da variedade.

A Importância da Adaptação nos Jogos

Nem todo jogo é adequado para toda criança, e nem toda criança se engaja da mesma forma. A beleza dos jogos é a sua flexibilidade. Como um chef que adapta uma receita para diferentes paladares, o psicopedagogo deve ser capaz de adaptar os jogos para atender às necessidades específicas de cada aprendiz.

Pense em um jogo de tabuleiro. Para uma criança com dificuldade de atenção, podemos simplificar as regras, reduzir o número de peças ou o tempo de jogo. Para uma criança com dificuldade motora, podemos usar peças maiores ou adaptar a forma de manipulação. Para uma criança com dificuldade de compreensão, podemos usar mais pistas visuais ou simplificar a linguagem das instruções.

A adaptação também se refere ao nível de desafio. Um jogo muito fácil pode ser entediante, e um muito difícil pode ser frustrante. O ideal é encontrar o ponto de equilíbrio, onde o jogo é desafiador o suficiente para promover o aprendizado, mas não tão difícil a ponto de gerar desmotivação. Observar a criança durante o jogo, perceber suas reações e ajustar a atividade em tempo real é uma habilidade crucial do psicopedagogo.

Adaptações por Necessidade

Dificuldades de Atenção

- Reduzir o tempo de jogo
- Simplificar regras
- Usar estímulos visuais chamativos
- Incluir pausas estruturadas

Dificuldades Motoras

- Usar peças maiores e mais fáceis de manipular
- Adaptar materiais com velcro ou ímãs
- Permitir uso de adaptadores para escrita
- Reduzir necessidade de movimentos precisos

Dificuldades de Compreensão

- Usar linguagem simples e direta
- Incluir apoios visuais para instruções
- Demonstrar antes de pedir que execute
- Dividir instruções complexas em passos

Adaptações por Nível de Desafio

O conceito de "Zona de Desenvolvimento Proximal" de Vygotsky nos ensina que a aprendizagem ocorre quando o desafio está um pouco além do que a criança consegue fazer sozinha, mas não tão distante que seja inalcançável com apoio.



Muito Fácil

Tédio, desinteresse, pouco aprendizado



Ponto Ideal

Desafiador mas alcançável, engajamento, aprendizado efetivo



Muito Difícil

Frustração, desistência, bloqueio emocional

Legislação e Políticas de Inclusão: Um Olhar Necessário

A intervenção psicopedagógica não ocorre em um vácuo. Ela está inserida em um contexto social e legal que busca garantir o direito de todos à educação. A **Política Nacional de Educação Especial na Perspectiva da Educação Inclusiva (PNESPEI)** e a **Lei Brasileira de Inclusão (LBI)** são marcos legais fundamentais que orientam nossa prática, especialmente quando lidamos com dificuldades de aprendizagem.

Imagine que essas leis são como o mapa e a bússola que nos guiam em um território complexo. Elas nos mostram o caminho para garantir que cada indivíduo, independentemente de suas dificuldades, tenha acesso a uma educação de qualidade e às adaptações necessárias para seu desenvolvimento pleno. Ignorar essas diretrizes é como tentar navegar sem mapa, correndo o risco de deixar alguém para trás.

A PNESPEI, por exemplo, defende a inclusão de alunos com deficiência, transtornos globais do desenvolvimento e altas habilidades/superdotação nas classes comuns de ensino regular, com o apoio de serviços especializados. A LBI, por sua vez, reforça o direito à educação inclusiva e à oferta de recursos de acessibilidade. Para o psicopedagogo, isso significa que nossas intervenções devem estar alinhadas com o objetivo de promover a participação plena do aluno no ambiente escolar regular, buscando sempre a autonomia e o desenvolvimento de suas potencialidades.

1

Política Nacional de Educação Especial na Perspectiva da Educação Inclusiva (PNESPEI)

Instituída em 2008, orienta os sistemas de ensino para garantir:

- Acesso ao ensino regular para todos os alunos
- Formação de professores para o atendimento educacional especializado
- Participação da família e da comunidade
- Acessibilidade arquitetônica, nos transportes, nos mobiliários e nas comunicações
- Articulação intersetorial na implementação das políticas públicas

2

Lei Brasileira de Inclusão (LBI) - Lei nº 13.146/2015

Também conhecida como Estatuto da Pessoa com Deficiência, estabelece:

- Direito à educação inclusiva em todos os níveis
- Oferta de recursos de acessibilidade
- Adoção de medidas individualizadas que maximizem o desenvolvimento acadêmico e social
- Proibição da cobrança de valores adicionais para implementação de recursos de acessibilidade
- Formação continuada de professores para atendimento educacional especializado

"A educação inclusiva constitui um paradigma educacional fundamentado na concepção de direitos humanos, que conjuga igualdade e diferença como valores indissociáveis." - Política Nacional de Educação Especial na Perspectiva da Educação Inclusiva

Implicações da Legislação para a Prática Psicopedagógica

Compreender a legislação não é apenas uma formalidade; é uma ferramenta poderosa que nos permite defender os direitos dos nossos aprendizes e orientar as escolas e famílias. A LBI, por exemplo, estabelece que as instituições de ensino devem oferecer "recursos de acessibilidade, em igualdade de condições com as demais pessoas". Isso inclui adaptações curriculares, materiais didáticos acessíveis e apoio pedagógico especializado.

Pense em um arquiteto que projeta um edifício. Ele não pode simplesmente desenhar o que quiser; precisa seguir códigos de construção e normas de segurança. Da mesma forma, o psicopedagogo, ao planejar uma intervenção, deve considerar as diretrizes legais que garantem a inclusão e o acesso. Isso pode significar, por exemplo, a necessidade de adaptar materiais para um aluno com dislexia, ou de defender a implementação de um plano de ensino individualizado (PEI).

A legislação também nos lembra da importância da avaliação diagnóstica para identificar as necessidades educacionais especiais e do trabalho colaborativo com a escola para implementar as adaptações necessárias. Nosso papel é ser um elo entre a família, a escola e o aluno, garantindo que os direitos sejam respeitados e que as intervenções sejam eficazes e inclusivas. É um compromisso com a equidade e a justiça social na educação.



Avaliação Diagnóstica

Identificar necessidades específicas do aluno, respeitando suas particularidades e potencialidades.



Plano Individualizado

Desenvolver estratégias personalizadas que atendam às necessidades identificadas, em conformidade com a legislação.



Trabalho Colaborativo

Articular com a escola, família e outros profissionais para implementar as adaptações necessárias.



Advocacy

Defender os direitos do aluno, garantindo que as instituições cumpram suas obrigações legais.



Recursos de Acessibilidade Garantidos por Lei

- **Adaptações Curriculares:** Modificações no conteúdo, metodologia e avaliação.
- **Materiais Didáticos Acessíveis:** Livros em formatos alternativos, recursos tecnológicos, etc.
- **Apoio Pedagógico Especializado:** Atendimento Educacional Especializado (AEE).
- **Tecnologia Assistiva:** Recursos que ampliam habilidades funcionais.
- **Profissionais de Apoio:** Quando necessário para atividades de alimentação, higiene e locomoção.

O Papel do Psicopedagogo na Inclusão

O psicopedagogo é uma peça-chave na engrenagem da educação inclusiva. Não somos apenas "corretores" de dificuldades, mas promotores de desenvolvimento e facilitadores da aprendizagem. Nossa atuação, alinhada com a legislação, visa criar ambientes onde as diferenças são valorizadas e as barreiras são superadas.

Imagine que você é um jardineiro. Você não tenta fazer todas as plantas crescerem da mesma forma. Você entende as necessidades de cada uma – algumas precisam de mais sol, outras de mais água, algumas de um solo diferente – e oferece as condições ideais para que cada uma floresça em sua plenitude. Da mesma forma, o psicopedagogo identifica as necessidades individuais do aprendiz e trabalha para criar um "solo" educacional fértil para ele.

Isso envolve desde a avaliação detalhada para compreender as especificidades das dificuldades, até o planejamento e a execução de intervenções personalizadas. Também inclui a orientação a pais e professores sobre as melhores práticas e as adaptações necessárias, e a defesa dos direitos do aluno no ambiente escolar. É um trabalho de advocacy e de transformação, que contribui para uma sociedade mais justa e inclusiva.



Avaliação Psicopedagógica

Identificar as potencialidades e dificuldades específicas do aprendiz, considerando aspectos cognitivos, emocionais, sociais e pedagógicos.



Intervenção Personalizada

Desenvolver e implementar estratégias que atendam às necessidades individuais, respeitando o ritmo e estilo de aprendizagem de cada um.



Orientação a Pais e Professores

Compartilhar conhecimentos e estratégias com a família e a escola, criando uma rede de apoio consistente para o aprendiz.



Mediação

Atuar como ponte entre o aprendiz, a família, a escola e outros profissionais, facilitando a comunicação e a colaboração.



Advocacy

Defender os direitos do aprendiz, garantindo que receba as adaptações e o suporte necessários para seu desenvolvimento pleno.



Atualização Constante

Manter-se informado sobre as pesquisas mais recentes e as melhores práticas em educação inclusiva e intervenção psicopedagógica.

Tendências Atuais: Integrando Conhecimentos para o Futuro

O campo da psicopedagogia está em constante evolução. As informações atualizadas e as tendências incorporadas, como a neurociência aplicada à educação e as abordagens multidisciplinares, não são apenas modismos, mas avanços que nos permitem refinar nossas práticas e oferecer intervenções ainda mais eficazes.

Pense em um médico que se mantém atualizado com as últimas pesquisas e tecnologias. Ele será capaz de oferecer diagnósticos mais precisos e tratamentos mais eficazes. Da mesma forma, o psicopedagogo que integra os conhecimentos da neurociência, por exemplo, compreende melhor os mecanismos cerebrais por trás das dificuldades de aprendizagem, podendo planejar intervenções mais direcionadas e fundamentadas.

A neurociência nos oferece insights sobre como o cérebro processa a informação, como a memória funciona, e como as emoções afetam a aprendizagem. Isso nos permite, por exemplo, criar atividades que estimulem a formação de novas conexões neurais ou que minimizem o impacto da ansiedade no desempenho. A abordagem multidisciplinar, por sua vez, reconhece a complexidade do ser humano e a necessidade de diferentes olhares para uma compreensão e intervenção completas. Manter-se atualizado é, portanto, um compromisso com a excelência profissional e com o bem-estar dos nossos aprendizes.

Contribuições da Neurociência

Plasticidade Cerebral

Compreensão de como o cérebro se reorganiza em resposta a experiências, fundamentando intervenções que promovem novas conexões neurais.

Circuitos de Leitura

Identificação das redes neurais envolvidas na leitura, permitindo intervenções mais direcionadas para dificuldades específicas.

Impacto das Emoções

Entendimento de como o estado emocional afeta a aprendizagem, levando a estratégias que consideram o bem-estar emocional.

Memória e Atenção

Conhecimento sobre os mecanismos de memória e atenção, orientando práticas que otimizam a retenção e o foco.

Tendências Emergentes

Tecnologia Assistiva

Uso de softwares, aplicativos e dispositivos que auxiliam na superação de barreiras específicas à aprendizagem.

Gamificação

Aplicação de elementos de jogos em contextos educacionais para aumentar o engajamento e a motivação.

Mindfulness

Integração de práticas de atenção plena para reduzir ansiedade e melhorar a concentração e o bem-estar emocional.

Aprendizagem Personalizada

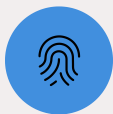
Abordagens que adaptam o conteúdo, o ritmo e as estratégias às necessidades individuais de cada aprendiz.

O Futuro da Intervenção: Personalização e Tecnologia

Olhando para o futuro, a intervenção nas dificuldades de leitura e escrita caminha cada vez mais para a **personalização** e a integração de **tecnologias assistivas**. A ideia é que cada plano de intervenção seja tão único quanto o indivíduo que o recebe, e que a tecnologia possa ser uma aliada poderosa nesse processo.

Imagine um alfaiate que confecciona um terno sob medida, ajustando cada detalhe ao corpo e às preferências do cliente. A intervenção personalizada é assim: ela considera as forças, as fraquezas, os interesses e o estilo de aprendizagem de cada um, criando um "terno" educacional que se encaixa perfeitamente. Isso é o oposto das abordagens "tamanho único", que muitas vezes deixam lacunas.

A tecnologia, por sua vez, oferece ferramentas inovadoras, desde softwares de leitura que destacam palavras e ajustam o ritmo, até aplicativos com jogos educativos que se adaptam ao desempenho do usuário. Ela pode ser um recurso valioso para engajar o aprendiz, oferecer feedback imediato e automatizar tarefas repetitivas, liberando o tempo do profissional para o que realmente importa: a interação humana e a análise aprofundada. O desafio é usar a tecnologia de forma inteligente, como uma ferramenta de apoio, e não como um substituto para a relação pedagógica.



Intervenção Personalizada

Abordagens que consideram o perfil único de cada aprendiz, incluindo:

- Avaliação detalhada de forças e necessidades
- Planos de intervenção individualizados
- Adaptação contínua baseada no progresso
- Consideração de interesses e motivações pessoais



Tecnologias Assistivas

Ferramentas que ampliam as capacidades do aprendiz, como:

- Softwares de leitura com destaque de texto
- Aplicativos de reconhecimento de voz para escrita
- Jogos adaptativos que ajustam a dificuldade
- Plataformas de monitoramento de progresso



Equilíbrio Tecnológico

Embora a tecnologia ofereça ferramentas poderosas, é essencial manter o equilíbrio. A tecnologia deve ser uma aliada que potencializa a intervenção humana, não um substituto para a relação pedagógica. O contato humano, a empatia e a compreensão contextual que um psicopedagogo oferece são insubstituíveis.

Desafios e Oportunidades na Prática

Apesar de todos os avanços e diretrizes, a prática da intervenção psicopedagógica ainda enfrenta desafios. A falta de recursos, a sobrecarga de trabalho dos profissionais e a resistência a novas abordagens são realidades que precisam ser gerenciadas. No entanto, cada desafio também representa uma oportunidade para inovar e demonstrar o valor da nossa profissão.

Pense em um navegador que enfrenta uma tempestade. Ele não desiste, mas usa suas habilidades e conhecimentos para ajustar as velas e encontrar o melhor caminho. Da mesma forma, o psicopedagogo precisa ser resiliente e criativo, buscando soluções mesmo em cenários adversos. A oportunidade reside em mostrar que, com intervenções eficazes, podemos transformar vidas e impactar positivamente o sistema educacional.

A comunicação eficaz com pais e escolas, a busca por formação continuada e a participação em redes de apoio profissional são estratégias essenciais para superar esses desafios. Além disso, a capacidade de documentar e apresentar os resultados das intervenções é fundamental para demonstrar sua eficácia e justificar a necessidade de mais investimentos na área. É um trabalho contínuo de aprendizado e adaptação.

Desafios

Recursos Limitados

Falta de materiais, espaço adequado e tempo para intervenções individualizadas.

Sobrecarga Profissional

Excesso de casos, burocracia e múltiplas demandas que comprometem a qualidade do atendimento.

Resistência à Mudança

Dificuldade em implementar novas abordagens devido à resistência de instituições, famílias ou outros profissionais.

Formação Insuficiente

Lacunas na formação inicial e continuada para lidar com casos complexos e novas tecnologias.

Oportunidades

Criatividade e Inovação

Desenvolvimento de soluções criativas com recursos disponíveis, demonstrando adaptabilidade.

Documentação de Resultados

Registro sistemático do progresso para evidenciar a eficácia das intervenções e justificar investimentos.

Redes de Colaboração

Formação de parcerias com outros profissionais e instituições para compartilhar recursos e conhecimentos.

Advocacy Profissional

Promoção do valor da psicopedagogia junto a gestores, políticos e comunidade, fortalecendo a profissão.

A Importância da Avaliação Contínua na Intervenção

Uma intervenção eficaz não é um processo estático; é um ciclo dinâmico de planejamento, execução e, crucialmente, avaliação contínua. Assim como um médico monitora a resposta de um paciente a um tratamento, o psicopedagogo deve acompanhar de perto o progresso do aprendiz para ajustar as estratégias conforme necessário.

Imagine que você está plantando uma semente. Você não a planta e simplesmente espera que ela cresça. Você a rega, verifica a luz, o solo, e se ela não estiver crescendo bem, você ajusta as condições. Da mesma forma, a avaliação contínua nos permite verificar se as estratégias estão funcionando, se o aprendiz está progredindo, e se há necessidade de mudar o "solo" ou a "rega" da intervenção.

Essa avaliação não se resume a testes formais. Inclui a observação atenta do desempenho do aprendiz nas atividades, a análise de suas produções escritas, conversas com ele, com os pais e com os professores. O feedback constante é vital para que o aprendiz se sinta motivado e para que o profissional possa refinar sua prática. É um processo de "afinação" constante para garantir que a melodia da aprendizagem seja sempre harmoniosa.

Avaliação Inicial

Identificação de necessidades, potencialidades e estabelecimento de linha de base.

Ajuste

Refinamento das estratégias com base nos resultados observados.

Feedback

Compartilhamento de resultados com o aprendiz, família e escola.



Planejamento

Definição de objetivos, estratégias e recursos baseados na avaliação.

Implementação

Execução das estratégias planejadas, com flexibilidade para ajustes.

Monitoramento

Observação contínua do progresso e coleta de dados relevantes.

Métodos de Avaliação Contínua

- **Observação Estruturada:** Registro sistemático do desempenho em atividades específicas.
- **Análise de Produções:** Exame de textos escritos, desenhos e outras criações do aprendiz.
- **Autoavaliação:** Incentivo para que o aprendiz reflita sobre seu próprio progresso.
- **Feedback de Terceiros:** Informações coletadas com pais, professores e outros profissionais.
- **Reavaliações Periódicas:** Aplicação de instrumentos formais em intervalos regulares para medir o progresso.

Construindo Pontes para o Sucesso: Síntese da Intervenção

Nesta primeira parte da nossa jornada sobre intervenção nas dificuldades de leitura e escrita, exploramos os pilares fundamentais que sustentam uma prática eficaz. Começamos pela compreensão da **consciência fonológica** como o alicerce indispensável, mergulhamos nos **programas de intervenção baseados em evidências** e nas **estratégias de alfabetização**, e descobrimos o poder transformador dos **jogos e atividades lúdicas**.

Vimos como a **neurociência aplicada à educação** nos oferece insights valiosos sobre o funcionamento cerebral, permitindo-nos planejar intervenções mais direcionadas. Reforçamos a importância das **abordagens multidisciplinares**, reconhecendo que a colaboração entre diferentes especialistas potencializa os resultados. E, finalmente, contextualizamos nossa prática dentro das **legislações e políticas de inclusão**, como a PNESEI e a LBI, que garantem o direito de todos à educação.

Lembre-se: a intervenção psicopedagógica é um ato de construção. Construimos pontes onde antes havia abismos, desvendamos códigos, e acendemos a chama da curiosidade e da autoconfiança. Nosso papel é ser o guia, o facilitador, o mentor que ajuda cada indivíduo a encontrar seu próprio caminho para a leitura e a escrita, abrindo as portas para um mundo de possibilidades.



"A verdadeira intervenção psicopedagógica não apenas ensina a ler e escrever; ela desperta o desejo de aprender, fortalece a autoconfiança e abre portas para um futuro de possibilidades."

Em Prática: O que Levar para o seu Dia a Dia

Para aplicar o que vimos, comece observando as habilidades de consciência fonológica em seus aprendizes, utilizando atividades lúdicas para estimular a percepção dos sons. Integre estratégias fônicas e de compreensão de forma sistemática, adaptando-as às necessidades individuais. Busque sempre a colaboração com outros profissionais, formando uma rede de apoio multidisciplinar. Mantenha-se atualizado sobre as tendências e a legislação, garantindo que sua prática seja inclusiva e baseada nas melhores evidências.

1

Avaliação Inicial

- Utilize jogos de rima, aliteração e segmentação silábica para avaliar a consciência fonológica
- Observe a fluência e compreensão durante a leitura de textos simples
- Analise produções escritas para identificar padrões de erro
- Converse com pais e professores para entender o contexto mais amplo

2

Intervenção Diária

- Reserve 10-15 minutos para atividades específicas de consciência fonológica
- Alterne entre diferentes tipos de jogos para manter o engajamento
- Pratique a decodificação e codificação de palavras regularmente
- Inclua momentos de leitura compartilhada para trabalhar fluência e compreensão

3

Adaptação Contínua

- Observe atentamente as reações do aprendiz durante as atividades
- Ajuste o nível de dificuldade para manter o desafio sem causar frustração
- Documente o progresso para identificar áreas que precisam de mais atenção
- Celebre as conquistas, por menores que sejam, para manter a motivação



Dica Prática

Crie um "Kit de Intervenção" com materiais básicos que você possa usar em diferentes contextos: cartões com letras e sílabas, jogos de rima impressos, cronômetro para leitura, caderno para registro de progresso, e alguns jogos adaptáveis. Ter esses recursos sempre à mão facilita a implementação consistente das estratégias.

Autoavaliação

1. Qual das habilidades abaixo é considerada o alicerce mais fundamental para o desenvolvimento da leitura e escrita, de acordo com programas de intervenção baseados em evidências? a) Memória de curto prazo b) Consciência fonológica c) Habilidades motoras finas d) Raciocínio lógico-matemático
2. Ao planejar uma intervenção psicopedagógica, a integração de conhecimentos da neurociência aplicada à educação permite ao profissional: a) Substituir a avaliação psicopedagógica por exames neurológicos. b) Compreender os mecanismos cerebrais por trás das dificuldades de aprendizagem para planejar intervenções mais direcionadas. c) Ignorar a importância das abordagens multidisciplinares. d) Focar exclusivamente em métodos de memorização.
3. A Lei Brasileira de Inclusão (LBI) e a Política Nacional de Educação Especial na Perspectiva da Educação Inclusiva (PNESPEI) reforçam a importância de: a) Segregar alunos com dificuldades em classes especiais. b) Oferecer recursos de acessibilidade e apoio pedagógico especializado em ambientes inclusivos. c) Priorizar apenas o ensino de leitura e escrita em detrimento de outras áreas do conhecimento. d) Limitar a atuação do psicopedagogo ao diagnóstico.
4. Qual das seguintes afirmações melhor descreve o papel dos jogos e atividades lúdicas na intervenção psicopedagógica para dificuldades de leitura e escrita? a) São apenas uma forma de preencher o tempo e divertir a criança. b) Reduzem a motivação e o engajamento do aprendiz. c) Ativam diferentes áreas do cérebro, aumentam a motivação e facilitam a internalização de conceitos complexos. d) Devem ser evitados em intervenções sérias e baseadas em evidências.
5. Explique a importância da abordagem multidisciplinar na intervenção das dificuldades de leitura e escrita, citando pelo menos dois profissionais que podem atuar em conjunto com o psicopedagogo e suas respectivas contribuições.

Dicas para Responder

- Revise os conceitos fundamentais apresentados na aula
- Reflita sobre a aplicação prática de cada conceito
- Considere as evidências científicas mencionadas
- Relacione os conceitos com sua própria experiência
- Para a questão dissertativa, estruture sua resposta com introdução, desenvolvimento e conclusão

Objetivos da Autoavaliação

- Verificar a compreensão dos conceitos-chave
- Identificar áreas que precisam de revisão
- Consolidar o aprendizado através da reflexão
- Preparar-se para a aplicação prática dos conhecimentos
- Desenvolver pensamento crítico sobre as intervenções

Gabarito

1. b) Consciência fonológica
2. b) Compreender os mecanismos cerebrais por trás das dificuldades de aprendizagem para planejar intervenções mais direcionadas.
3. b) Oferecer recursos de acessibilidade e apoio pedagógico especializado em ambientes inclusivos.
4. c) Ativam diferentes áreas do cérebro, aumentam a motivação e facilitam a internalização de conceitos complexos.
5. **Resposta esperada:** A abordagem multidisciplinar é crucial porque as dificuldades de leitura e escrita podem ter múltiplas causas e manifestações, exigindo diferentes olhares e expertises para uma intervenção completa e eficaz. Por exemplo, o **fonoaudiólogo** pode atuar no desenvolvimento da consciência fonológica e na correção de distúrbios de fala, que impactam a escrita. Já o **psicólogo** pode trabalhar questões emocionais, como ansiedade e baixa autoestima, que frequentemente acompanham as dificuldades de aprendizagem, além de avaliar aspectos cognitivos como atenção e memória. A colaboração entre esses profissionais e o psicopedagogo garante um plano de intervenção mais abrangente e personalizado.



Explicação - Questão 1

A consciência fonológica é considerada o alicerce da alfabetização porque permite à criança perceber, identificar e manipular os sons da fala, habilidade essencial para estabelecer a relação entre fonemas e grafemas durante a leitura e escrita.



Explicação - Questão 2

A neurociência oferece insights valiosos sobre como o cérebro processa a linguagem, permitindo ao psicopedagogo compreender os mecanismos subjacentes às dificuldades e planejar intervenções mais eficazes e direcionadas.



Explicação - Questão 3

Tanto a LBI quanto a PNESEI enfatizam a importância da inclusão em ambientes regulares, com o suporte necessário para garantir a participação plena e o desenvolvimento das potencialidades de cada indivíduo.



Explicação - Questão 4

Os jogos e atividades lúdicas são ferramentas poderosas que engajam múltiplas áreas cerebrais, aumentam a motivação intrínseca e facilitam a aprendizagem de conceitos complexos de forma prazerosa e significativa.

Conexão com a Próxima Aula

Na **Aula 28 – Intervenção nas Dificuldades de Leitura e Escrita (Parte 2)**, aprofundaremos ainda mais em estratégias avançadas, abordando a dislexia e a disortografia, o uso de tecnologias assistivas e a construção de planos de intervenção individualizados.

Recursos Adicionais

- **Artigos Científicos Recentes:** Para aprofundar nos estudos sobre eficácia de programas.
- **Livros sobre Neurociência da Leitura:** Para entender os fundamentos cerebrais.
- **Documentos Oficiais da LBI e PNESEI:** Para consulta das diretrizes legais.



Aula 27

Fundamentos da intervenção nas dificuldades de leitura e escrita

- Consciência fonológica
- Estratégias de alfabetização
- Jogos e atividades lúdicas
- Abordagem multidisciplinar



Aula 28

Estratégias avançadas para intervenção

- Dislexia e disortografia
- Tecnologias assistivas
- Planos de intervenção individualizados
- Estudos de caso e aplicações práticas

Preparação para a Próxima Aula

Para aproveitar melhor a próxima aula, sugerimos:

- Revisar os conceitos fundamentais desta aula
- Refletir sobre casos de dislexia ou disortografia que você conhece
- Pesquisar sobre tecnologias assistivas disponíveis atualmente
- Preparar dúvidas específicas sobre a elaboração de planos de intervenção

Nota Importante

NOTA IMPORTANTE: As informações regulatórias/legais/técnicas desta aula estão atualizadas até 2025. Consulte sempre fontes oficiais para verificar alterações.

Mantenha-se Atualizado

A legislação e as políticas educacionais podem sofrer alterações. Recomendamos:

- Consultar periodicamente os sites oficiais do Ministério da Educação
- Acompanhar publicações de conselhos profissionais
- Participar de formações continuadas e eventos da área
- Integrar grupos de discussão profissional

Fontes Oficiais Recomendadas

- Portal do Ministério da Educação
- Secretarias Estaduais e Municipais de Educação
- Conselho Federal de Psicologia
- Associação Brasileira de Psicopedagogia
- Plataforma Internacional de Práticas Baseadas em Evidências

"A busca pelo conhecimento atualizado não é apenas uma responsabilidade profissional, mas um compromisso ético com aqueles que confiam em nossa orientação e intervenção."