

Aula 25 – Política Nacional de Resíduos Sólidos (PNRS) (Parte 2)

Desvendando o Ciclo do Lixo: Sua Parte na Solução

Você já parou para pensar para onde vai o lixo que você gera? E mais importante: quem é o responsável por ele depois que sai da sua casa ou da sua empresa? A resposta para essas perguntas é mais complexa do que parece e envolve uma teia de responsabilidades que vai muito além da lixeira da sua calçada. Nesta aula, mergulharemos na segunda parte da Política Nacional de Resíduos Sólidos (PNRS), a Lei nº 12.305/2010, um marco legal que revolucionou a forma como o Brasil lida com seus resíduos.

Nosso objetivo aqui é claro: queremos que você não apenas compreenda os mecanismos da PNRS, mas que também seja capaz de identificar seu papel e o de outros atores na gestão de resíduos. Ao final desta jornada, você estará apto a discutir a importância da responsabilidade compartilhada, entender o funcionamento da logística reversa, analisar os desafios da erradicação dos lixões e a gestão de aterros sanitários, e reconhecer o valor da inclusão dos catadores de materiais recicláveis.

A relevância prática deste conhecimento é imensa, seja para sua vida pessoal, para sua atuação profissional ou para a sua preparação em concursos públicos. Afinal, a gestão de resíduos é um pilar da sustentabilidade e um tema cada vez mais presente nas discussões ambientais e econômicas. Prepare-se para conectar o que você já sabe sobre a PNRS com conceitos mais aprofundados e aplicáveis ao dia a dia.

O Desafio do Lixo: Uma Responsabilidade de Todos

Imagine que você está em um grande jantar e, ao final, a mesa está repleta de restos de comida, embalagens e garrafas. Quem deve limpar tudo? Apenas quem cozinhou? Ou quem comeu? A verdade é que, assim como em um jantar, a responsabilidade pela "limpeza" do que consumimos não pode recair sobre um único ator. No contexto dos resíduos sólidos, essa é a essência da **responsabilidade compartilhada pelo ciclo de vida dos produtos**.

Antes da PNRS, a gestão de resíduos era vista principalmente como um problema do poder público, que se encarregava da coleta e destinação final. No entanto, essa visão simplista ignorava a complexidade da cadeia de consumo e a contribuição de cada etapa para a geração de resíduos. O resultado era um modelo insustentável, com lixões a céu aberto e um desperdício imenso de materiais que poderiam ser reaproveitados.

A PNRS, em seu Art. 30, veio para mudar essa lógica, estabelecendo que a responsabilidade pela gestão dos resíduos não termina quando o produto é descartado. Ela se estende por todo o seu ciclo de vida, desde a concepção e fabricação até o consumo e a destinação final. Isso significa que fabricantes, importadores, distribuidores, comerciantes, consumidores e titulares dos serviços públicos de limpeza urbana e de manejo de resíduos sólidos têm papéis definidos e complementares nessa jornada.

Antes da PNRS

- Responsabilidade concentrada no poder público
- Modelo linear de produção e descarte
- Proliferação de lixões a céu aberto
- Desperdício de materiais recicláveis

Depois da PNRS

- Responsabilidade compartilhada entre todos os atores
- Visão de ciclo de vida dos produtos
- Busca pela erradicação dos lixões
- Valorização da reciclagem e reaproveitamento

A Teia da Responsabilidade Compartilhada: Quem Faz o Quê?

Para entender a responsabilidade compartilhada, pense em uma grande orquestra. Cada músico (ator) tem um papel fundamental, e a melodia (gestão de resíduos) só será harmoniosa se todos tocarem em sincronia. Se um instrumento desafinar ou parar de tocar, a música inteira é comprometida. Da mesma forma, na gestão de resíduos, a falha de um elo na cadeia afeta todo o sistema.

Os **fabricantes** e **importadores** são os primeiros a entrar em cena. Eles devem pensar na minimização da geração de resíduos desde a concepção do produto, priorizando materiais recicláveis e duráveis, e também se responsabilizar pelo retorno desses produtos após o uso. Os **distribuidores** e **comerciantes** atuam como elos intermediários, facilitando a coleta e o encaminhamento dos produtos descartados de volta à cadeia produtiva.

Os **consumidores**, por sua vez, têm o dever de descartar corretamente os resíduos, separando-os e encaminhando-os para os pontos de coleta seletiva ou de logística reversa. Por fim, o **poder público** é o maestro dessa orquestra, responsável por criar as políticas, fiscalizar, educar e oferecer a infraestrutura necessária para a coleta e destinação adequada dos resíduos que não são abrangidos pela logística reversa. Essa sinergia é crucial para o sucesso da PNRs.



Fabricantes e Importadores

Desenvolver produtos com menor impacto ambiental e implementar sistemas de logística reversa



Distribuidores e Comerciantes

Facilitar o retorno dos produtos pós-consumo e participar dos sistemas de logística reversa



Consumidores

Separar corretamente os resíduos e devolver produtos para os sistemas de logística reversa



Poder Público

Criar políticas, fiscalizar, educar e gerenciar os resíduos não abrangidos pela logística reversa

ESG e a Responsabilidade Compartilhada: Um Novo Olhar Corporativo

A responsabilidade compartilhada não é apenas uma obrigação legal; ela se alinha perfeitamente com as crescentes demandas por práticas de **ESG (Environmental, Social, and Governance)** no ambiente corporativo. Empresas que abraçam essa responsabilidade não só cumprem a lei, mas também fortalecem sua imagem, atraem investidores conscientes e contribuem para um futuro mais sustentável. É um cenário onde todos ganham: o meio ambiente, a sociedade e o próprio negócio.

Pense em uma grande empresa de bebidas que, além de produzir, investe em programas de coleta de suas embalagens vazias, incentivando o consumidor a devolvê-las. Essa iniciativa não só reduz o impacto ambiental de suas garrafas, mas também demonstra um compromisso social e de governança, tornando a marca mais atraente para um público que valoriza a sustentabilidade. Isso é a responsabilidade compartilhada em ação, impulsionada pelos princípios ESG.

Essa conexão com o ESG mostra que a PNRS não é uma lei isolada, mas parte de um movimento global em direção a uma economia mais circular e responsável. As empresas que ignoram essa tendência correm o risco de ficar para trás, perdendo competitividade e enfrentando sanções. Aquelas que a abraçam, por outro lado, se posicionam como líderes em sustentabilidade, gerando valor a longo prazo.

Benefícios ESG da Responsabilidade Compartilhada

Ambiental (E)

- Redução da extração de recursos naturais
- Diminuição da poluição e emissões de gases
- Conservação de ecossistemas

Social (S)

- Geração de empregos na cadeia da reciclagem
- Inclusão de catadores
- Melhoria da saúde pública

Governança (G)

- Transparência nas operações
- Conformidade legal
- Gestão de riscos ambientais



A integração dos princípios ESG com a responsabilidade compartilhada cria um ciclo virtuoso de sustentabilidade e valor para todos os envolvidos.

Logística Reversa: O Caminho de Volta para o Ciclo Produtivo

Se a responsabilidade compartilhada é a filosofia, a **Logística Reversa** é o braço operacional que a torna possível. Imagine que você comprou um produto, usou-o e agora ele se tornou um resíduo. Em vez de simplesmente jogá-lo fora, a logística reversa cria um caminho para que esse produto, ou seus materiais, retorne ao ciclo produtivo, seja para ser reutilizado, reciclado ou descartado de forma ambientalmente adequada. É como um "boomerang" que volta para quem o lançou.

Antes da PNRS, o fluxo de produtos era predominantemente linear: da produção ao consumo e, em seguida, ao descarte. Isso gerava um volume crescente de lixo e um desperdício de recursos naturais. A logística reversa inverte essa lógica, criando um fluxo inverso que permite a recuperação de valor e a redução do impacto ambiental. Ela é a ponte entre o pós-consumo e o pré-produção.

A PNRS, em seu Art. 3º, inciso XII, define a logística reversa como um "instrumento de desenvolvimento econômico e social caracterizado por um conjunto de ações, procedimentos e meios destinados a viabilizar a coleta e a restituição dos resíduos sólidos ao setor empresarial, para reaproveitamento, em seu ciclo ou em outros ciclos produtivos, ou outra destinação final ambientalmente adequada". É um conceito fundamental para a transição para uma economia circular.



Sistemas de Logística Reversa: Como Funciona na Prática?

A implementação da logística reversa pode ocorrer de diferentes formas, dependendo do tipo de produto e do setor envolvido. Basicamente, existem dois modelos principais: os **sistemas independentes** e os **sistemas gerais**. Entender a diferença entre eles é crucial para compreender como a PNRS busca operacionalizar o retorno dos produtos pós-consumo.

Nos **sistemas independentes**, a responsabilidade pela logística reversa recai sobre um único fabricante, importador, distribuidor ou comerciante, ou um grupo específico deles. Eles criam seus próprios canais de coleta e reciclagem para seus produtos específicos. Pense em uma empresa de eletrônicos que tem seus próprios pontos de coleta para celulares antigos ou uma marca de pneus que recolhe seus produtos desgastados.

Já os **sistemas gerais** envolvem a participação de múltiplos atores da cadeia, muitas vezes por meio de entidades gestoras ou acordos setoriais. Nesses casos, várias empresas do mesmo setor se unem para criar um sistema de coleta e destinação comum. Um exemplo clássico é o sistema de logística reversa de embalagens em geral, onde diferentes empresas contribuem para um fundo que financia a coleta e reciclagem de embalagens de diversos tipos. Essa colaboração otimiza recursos e amplia o alcance.

Sistemas Independentes

- Gerenciados por uma única empresa ou grupo específico
- Focados em produtos específicos da marca
- Maior controle sobre o processo
- Potencial limitação de escala

Exemplo: Programa de coleta de cartuchos de impressora da HP

Sistemas Gerais

- Gerenciados por entidades setoriais ou acordos coletivos
- Abrangem produtos de múltiplas marcas
- Ganhos de escala e eficiência
- Compartilhamento de custos e responsabilidades

Exemplo: Sistema de logística reversa de embalagens em geral



A Obrigatoriedade da Logística Reversa: Setores Prioritários

A PNRS não apenas conceitua a logística reversa, mas também estabelece sua obrigatoriedade para determinados setores, reconhecendo o alto impacto ambiental de seus produtos. Essa obrigatoriedade é um dos pilares para garantir que a responsabilidade compartilhada saia do papel e se torne uma realidade.

Os setores que, por força da lei ou de regulamentação específica, são obrigados a implementar sistemas de logística reversa incluem:



Embalagens em geral

Plástico, vidro, metal, papel e papelão.



Pneus

Borracha de veículos.



Óleos lubrificantes

Seus resíduos e embalagens.



Lâmpadas

Fluorescentes, de vapor de sódio e mercúrio e de luz mista.



Eletroeletrônicos

Produtos eletroeletrônicos e seus componentes.



Pilhas e baterias

Contêm metais pesados e substâncias químicas perigosas.

Essa lista não é exaustiva e pode ser ampliada por meio de acordos setoriais ou regulamentos específicos. A ideia é focar nos produtos que geram maior volume ou maior periculosidade de resíduos, garantindo que eles tenham um destino adequado e que seus materiais sejam reintroduzidos na cadeia produtiva, minimizando a necessidade de extração de novas matérias-primas.

📌 Você sabia? A obrigatoriedade da logística reversa não significa necessariamente que o fabricante precisa coletar fisicamente seus produtos. Em muitos casos, as empresas podem participar de sistemas coletivos ou contratar terceiros especializados para realizar essa coleta, desde que assumam a responsabilidade financeira pelo processo.

Desafios e Benefícios da Logística Reversa

Implementar a logística reversa não é uma tarefa simples. Ela envolve desafios como a complexidade da coleta e transporte de resíduos, a necessidade de infraestrutura adequada para triagem e processamento, e a conscientização dos consumidores. Pense na dificuldade de coletar pilhas usadas em cada casa ou de garantir que todas as embalagens plásticas cheguem a um ponto de reciclagem. É um esforço logístico e educacional gigantesco.

No entanto, os benefícios superam em muito os desafios. Para as empresas, a logística reversa pode gerar economia de custos com matéria-prima, fortalecer a imagem da marca, abrir novos mercados e até mesmo criar novas linhas de negócio. Para o meio ambiente, significa menos lixo em aterros, menor consumo de recursos naturais e redução da poluição. Para a sociedade, gera empregos e promove a educação ambiental.

Um exemplo prático é o setor de embalagens de agrotóxicos, que possui um dos sistemas de logística reversa mais eficientes do mundo, o inpEV. As embalagens vazias são devolvidas pelos agricultores em postos de coleta, e a indústria se encarrega de sua destinação ambientalmente correta, seja por reciclagem ou incineração. Esse modelo demonstra que, com organização e colaboração, é possível fechar o ciclo e transformar um problema em uma solução.

Conceito	Âmbito/Aplicação	Base/Origem	Exemplo
Logística Reversa	Retorno de produtos pós-consumo ao ciclo produtivo	Art. 3º, XII, da PNRS	Coleta de pneus usados para reciclagem
Responsabilidade Compartilhada	Envolvimento de todos os elos da cadeia de valor	Art. 30 da PNRS	Fabricante de eletrônicos que financia a coleta de lixo eletrônico

Desafios

- Custos de implementação e operação
- Complexidade logística de coleta
- Necessidade de infraestrutura específica
- Conscientização e participação do consumidor
- Tecnologias de reciclagem para materiais complexos

Benefícios

- Redução de custos com matéria-prima
- Fortalecimento da imagem corporativa
- Conformidade legal e redução de riscos
- Menor impacto ambiental
- Geração de empregos na cadeia da reciclagem

A Sombra dos Lixões: Um Problema Persistente

Agora, vamos mudar o foco para um dos problemas mais visíveis e impactantes da má gestão de resíduos no Brasil: os **lixões**. Se você já passou por um, sabe que a imagem é desoladora: montanhas de lixo a céu aberto, mau cheiro, presença de animais vetores de doenças e, muitas vezes, pessoas em condições precárias buscando sustento. Os lixões são a antítese de uma gestão de resíduos sustentável e representam um grave problema de saúde pública e ambiental.

Antes da PNRS, os lixões eram a forma mais comum de descarte de resíduos em muitos municípios brasileiros. A falta de infraestrutura e de recursos, aliada à ausência de uma legislação mais rigorosa, perpetuava essa prática. O resultado é a contaminação do solo e da água pelo chorume (líquido escuro e tóxico gerado pela decomposição do lixo), a emissão de gases de efeito estufa (como o metano) e a proliferação de doenças.

A PNRS, em seu Art. 47, estabeleceu um prazo para a erradicação dos lixões, exigindo que todos os municípios brasileiros adotassem aterros sanitários ou outras formas de destinação ambientalmente adequadas. Embora o prazo original tenha sido estendido e ainda haja muitos desafios, a lei deixou claro que os lixões são inaceitáveis e devem ser substituídos por soluções mais seguras e controladas.

Impactos Ambientais dos Lixões

- Contaminação do solo por chorume
- Poluição de águas subterrâneas e superficiais
- Emissão de gases de efeito estufa
- Degradação de ecossistemas

Impactos Sociais dos Lixões

- Condições insalubres para catadores
- Proliferação de doenças
- Desvalorização imobiliária do entorno
- Estigmatização social das áreas afetadas

Impactos Econômicos dos Lixões

- Custos de saúde pública
- Perda de valor turístico
- Desperdício de materiais recicláveis
- Custos futuros de remediação ambiental

A Erradicação dos Lixões: Uma Meta Desafiadora

A erradicação dos lixões é uma das metas mais ambiciosas da PNRS e, infelizmente, uma das que mais enfrenta dificuldades para ser plenamente alcançada. Pense em um paciente com uma doença crônica que precisa de um tratamento complexo e caro. A cura é possível, mas exige investimento, disciplina e coordenação de muitos profissionais. Da mesma forma, acabar com os lixões exige um esforço conjunto de governos, empresas e sociedade.

Os principais obstáculos para a erradicação incluem a falta de recursos financeiros em muitos municípios, a dificuldade em obter licenciamento ambiental para novos aterros sanitários, a resistência da população à instalação dessas estruturas e a complexidade de gerenciar grandes volumes de resíduos. Além disso, a cultura do descarte inadequado ainda é muito presente em algumas regiões.

Apesar dos desafios, a persistência é fundamental. Cada lixão desativado e substituído por um aterro sanitário representa um ganho significativo para a saúde pública e para o meio ambiente. É um passo em direção a um futuro onde o lixo não seja mais uma ameaça, mas sim um recurso a ser gerenciado de forma inteligente.



⚠️ Atenção! Apesar das prorrogações de prazo, a disposição de resíduos em lixões continua sendo ilegal e sujeita a sanções administrativas e penais, conforme a Lei de Crimes Ambientais (Lei nº 9.605/1998).

A Gestão de Aterros Sanitários: A Solução Controlada

Se os lixões são o problema, os **aterros sanitários** são a principal solução proposta pela PNRS para a destinação final dos resíduos que não podem ser reciclados ou reutilizados. Mas o que diferencia um aterro sanitário de um lixão? A diferença é abissal, como comparar uma ferida aberta e infeccionada com uma cirurgia limpa e controlada.

Um aterro sanitário é uma obra de engenharia complexa, projetada para minimizar os impactos ambientais do descarte de resíduos. Ele possui camadas impermeabilizantes no solo (geralmente mantas de polietileno de alta densidade - PEAD e camadas de argila compactada) para evitar a contaminação do lençol freático pelo chorume. Além disso, conta com sistemas de coleta e tratamento do chorume e de captação e queima do biogás (metano), que pode ser inclusive transformado em energia.

A operação de um aterro sanitário é rigorosamente controlada, com monitoramento constante da qualidade do solo, da água e do ar. Os resíduos são compactados e cobertos diariamente com camadas de terra, o que reduz odores, a proliferação de vetores e o risco de incêndios. É uma solução que, embora não seja ideal (pois o ideal é reduzir a geração de resíduos), é a mais segura e controlada para o que resta do lixo.



Componentes de um Aterro Sanitário

1 Impermeabilização de Base

Camadas de argila compactada e geomembranas de PEAD para evitar infiltração de chorume

2 Sistema de Drenagem de Chorume

Rede de tubulações que coleta o líquido tóxico para tratamento

3 Sistema de Captação de Biogás

Drenos verticais que coletam o metano para queima ou aproveitamento energético

4 Cobertura Diária

Camadas de terra que isolam os resíduos, reduzindo odores e vetores

5 Monitoramento Ambiental

Análises periódicas de solo, água e ar para garantir a segurança

Aterros Sanitários e o Novo Marco do Saneamento Básico

A importância dos aterros sanitários foi reforçada com o **Novo Marco Legal do Saneamento Básico (Lei nº 14.026/2020)**. Essa legislação estabeleceu metas ambiciosas para a universalização dos serviços de saneamento, incluindo a gestão de resíduos sólidos. O objetivo é que, até 2033, 99% da população brasileira tenha acesso à água potável e 90% ao tratamento e coleta de esgoto, além da destinação ambientalmente adequada dos resíduos sólidos.

O Novo Marco do Saneamento Básico atua como um catalisador para a erradicação dos lixões, ao vincular o acesso a recursos federais para saneamento à comprovação de que os municípios estão destinando seus resíduos de forma ambientalmente adequada. Isso significa que a construção e operação de aterros sanitários se tornaram ainda mais prioritárias para os gestores públicos.

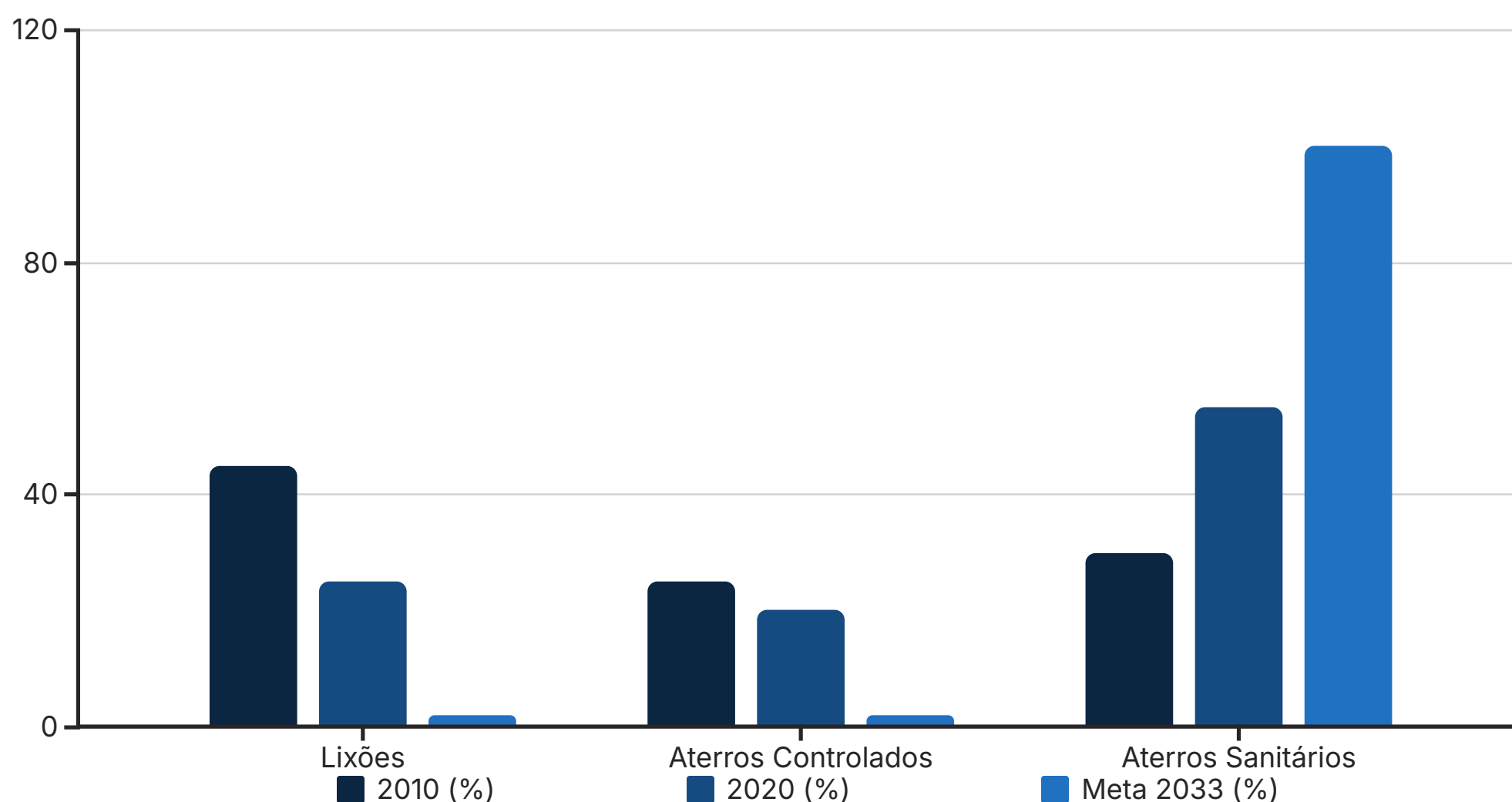
Essa conexão entre a PNRS e o Novo Marco do Saneamento Básico demonstra a interdependência das políticas públicas ambientais. Não é possível ter saneamento básico de qualidade sem uma gestão de resíduos eficiente, e vice-versa. É um ciclo virtuoso que busca melhorar a qualidade de vida da população e proteger o meio ambiente de forma integrada.

PNRS (Lei nº 12.305/2010)

- Foco específico na gestão de resíduos sólidos
- Estabelece a responsabilidade compartilhada
- Prioriza a não geração, redução, reutilização e reciclagem
- Determina a erradicação dos lixões

Novo Marco do Saneamento (Lei nº 14.026/2020)

- Abrange água, esgoto, drenagem e resíduos sólidos
- Estabelece metas de universalização até 2033
- Incentiva a participação privada no setor
- Condiciona recursos federais à adequação ambiental



O gráfico mostra a evolução da destinação de resíduos no Brasil e a meta ambiciosa de eliminar completamente os lixões e aterros controlados até 2033, conforme as diretrizes do Novo Marco do Saneamento Básico.

A Inclusão dos Catadores: Reconhecendo um Papel Essencial

Ao falar de resíduos sólidos, é impossível ignorar a figura dos **catadores de materiais recicláveis**. Muitas vezes invisíveis, trabalhando em condições precárias, eles são, na verdade, um dos pilares da reciclagem no Brasil. Pense neles como os "garimpeiros urbanos", que transformam o que para muitos é lixo em matéria-prima valiosa, contribuindo significativamente para a economia circular e para a redução do volume de resíduos nos aterros.

Historicamente, os catadores atuavam de forma informal, sem reconhecimento ou apoio. No entanto, a PNRS veio para mudar essa realidade, reconhecendo-os como atores fundamentais na cadeia da reciclagem e estabelecendo diretrizes para sua inclusão social e econômica. O Art. 42 da PNRS, por exemplo, prevê o apoio à formação de cooperativas e associações de catadores, bem como a priorização de sua contratação pelos municípios para a coleta seletiva.

A inclusão dos catadores não é apenas uma questão de justiça social; é também uma estratégia inteligente de gestão de resíduos. Eles possuem um conhecimento prático inestimável sobre os materiais recicláveis e são capazes de identificar e separar o que muitas vezes passa despercebido. Formalizá-los e apoiá-los é investir em um sistema de reciclagem mais eficiente e humano.

800K

Catadores no Brasil

Estima-se que existam cerca de 800 mil catadores de materiais recicláveis no Brasil, responsáveis por mais de 90% de todo o material que é reciclado no país.

1.200

Cooperativas

Aproximadamente 1.200 cooperativas e associações de catadores estão formalizadas no Brasil, mas muitos ainda trabalham de forma individual e informal.

R\$3B

Economia Anual

O trabalho dos catadores gera uma economia estimada de R\$ 3 bilhões por ano aos cofres públicos, considerando os custos evitados com coleta e disposição final.

Os Desafios da Inclusão e a Dignidade dos Catadores

Apesar do reconhecimento legal, a inclusão plena dos catadores ainda enfrenta muitos desafios. A informalidade, a falta de infraestrutura adequada para as cooperativas, a baixa remuneração pelo material coletado e o preconceito social são barreiras que precisam ser superadas. É como tentar construir uma casa sem as ferramentas adequadas e com o terreno instável.

Muitos catadores ainda trabalham em lixões, expostos a riscos de saúde e segurança, ou nas ruas, sem equipamentos de proteção individual. A PNRS busca reverter esse quadro, incentivando a organização em cooperativas, o acesso a programas de capacitação, a melhoria das condições de trabalho e a valorização do seu papel.

A inclusão dos catadores é um exemplo claro de como a gestão de resíduos se conecta com questões de direitos humanos e justiça social. Ao garantir que esses trabalhadores tenham condições dignas de vida e trabalho, estamos não apenas cumprindo a lei, mas também construindo uma sociedade mais equitativa e sustentável.

Desafios para a Inclusão dos Catadores

Informalidade

Muitos catadores ainda trabalham sem vínculo formal, sem acesso a direitos trabalhistas e previdenciários.

Precariedade

Falta de equipamentos de proteção, exposição a riscos de saúde e acidentes, condições insalubres.

Baixa Remuneração

Valor pago pelos materiais recicláveis é frequentemente insuficiente para uma vida digna.

Estigmatização

Preconceito social e invisibilidade, apesar da importância ambiental do trabalho realizado.

Soluções Propostas pela PNRS

Formalização

Incentivo à organização em cooperativas e associações, com acesso a direitos e benefícios.

Capacitação

Programas de treinamento técnico e gerencial para melhorar a eficiência e a segurança.

Contratação Prioritária

Preferência na contratação de cooperativas pelos municípios para serviços de coleta seletiva.

Valorização

Reconhecimento do papel ambiental e social dos catadores, com campanhas de conscientização.

"A inclusão dos catadores não é apenas uma questão de justiça social, mas também uma estratégia inteligente para aumentar a eficiência da reciclagem. Eles são os verdadeiros agentes ambientais que, com seu trabalho diário, contribuem para a sustentabilidade do planeta."

O Papel das Cooperativas e Associações de Catadores

As cooperativas e associações de catadores são peças-chave na estratégia de inclusão da PNRS. Elas permitem que os catadores se organizem, negociem melhores preços pelo material, acessem programas de apoio e capacitação, e melhorem suas condições de trabalho. É a força da união transformando vidas e impulsionando a reciclagem.

Ao se organizarem em cooperativas, os catadores deixam de ser trabalhadores isolados e passam a ter voz, representatividade e acesso a mercados maiores. Isso não só aumenta sua renda, mas também lhes confere dignidade e reconhecimento social. Além disso, as cooperativas podem firmar parcerias com o poder público e com empresas, fortalecendo a cadeia da reciclagem.

Um exemplo notável é a Rede CataVida, que reúne diversas cooperativas de catadores em diferentes estados, promovendo a troca de experiências, o fortalecimento institucional e a busca por melhores condições de trabalho e remuneração. Essas iniciativas demonstram o potencial transformador da organização e da colaboração.



Catador Individual

Trabalho isolado, baixo poder de negociação, vulnerabilidade



Formação de Grupo

Início da organização, compartilhamento de experiências



Cooperativa Formal

Estrutura legal, acesso a financiamentos, contratos formais



Rede de Cooperativas

Escala, representatividade política, força de mercado

Benefícios das Cooperativas para os Catadores

- Maior poder de negociação com compradores
- Acesso a equipamentos e infraestrutura
- Possibilidade de contratos com prefeituras
- Regularização e acesso a direitos trabalhistas
- Capacitação técnica e gerencial
- Redução de riscos à saúde e segurança
- Fortalecimento da identidade profissional

Benefícios das Cooperativas para a Sociedade

- Aumento da eficiência da coleta seletiva
- Redução de custos para os municípios
- Diminuição do volume de resíduos em aterros
- Economia de recursos naturais
- Redução da poluição ambiental
- Inclusão social e redução da pobreza
- Educação ambiental para a comunidade

Jurisprudência e a Questão Social na Gestão de Resíduos

Embora a jurisprudência sobre "estado de coisas inconstitucional" seja mais comumente associada a sistemas prisionais ou saúde, o conceito de violação massiva e sistêmica de direitos fundamentais pode, por analogia, ser aplicado à situação de comunidades que vivem em torno de lixões ou que são diretamente afetadas pela má gestão de resíduos. A falta de saneamento básico e a exposição a ambientes insalubres configuram uma grave violação de direitos à saúde, à dignidade e a um meio ambiente equilibrado.

Decisões judiciais, embora não diretamente sobre "estado de coisas inconstitucional" em resíduos, têm reforçado a responsabilidade do poder público em garantir a destinação adequada dos resíduos e a proteção das populações vulneráveis. A jurisprudência do STF e STJ, ao reconhecer a importância do meio ambiente ecologicamente equilibrado como direito fundamental, indiretamente ampara a necessidade de erradicação dos lixões e a inclusão social dos catadores.

A tese do "estado de coisas inconstitucional" serve como um alerta para a urgência de se resolver problemas estruturais que afetam a dignidade humana. No contexto dos resíduos, isso significa que a inação ou a falha sistêmica na gestão pode levar a situações que demandam uma intervenção mais robusta do Estado para garantir os direitos básicos da população, especialmente daqueles que vivem à margem da sociedade.

STF - ADI 4.029/AM

"O direito ao meio ambiente ecologicamente equilibrado é direito fundamental e essencial à sadia qualidade de vida, impondo-se ao Poder Público e à coletividade o dever de defendê-lo e preservá-lo para as presentes e futuras gerações."

STJ - REsp 1.374.284/MG

"A responsabilidade por dano ambiental é objetiva, informada pela teoria do risco integral, sendo o nexo de causalidade o fator aglutinante que permite que o risco se integre na unidade do ato."

TRF-4 - AC 5004891-93.2011.4.04.7205

"O Município tem o dever de implementar aterro sanitário para a disposição de resíduos sólidos urbanos, sendo inadmissível a manutenção de lixão a céu aberto, prática que causa graves danos ambientais e à saúde pública."

Princípios Constitucionais Aplicáveis

- **Dignidade da Pessoa Humana (Art. 1º, III, CF):** Base para exigir condições dignas de trabalho para catadores
- **Direito ao Meio Ambiente Equilibrado (Art. 225, CF):** Fundamento para combater lixões e poluição
- **Direito à Saúde (Art. 196, CF):** Justifica medidas contra ambientes insalubres
- **Função Social da Propriedade (Art. 5º, XXIII, CF):** Limita o uso da propriedade que cause danos ambientais



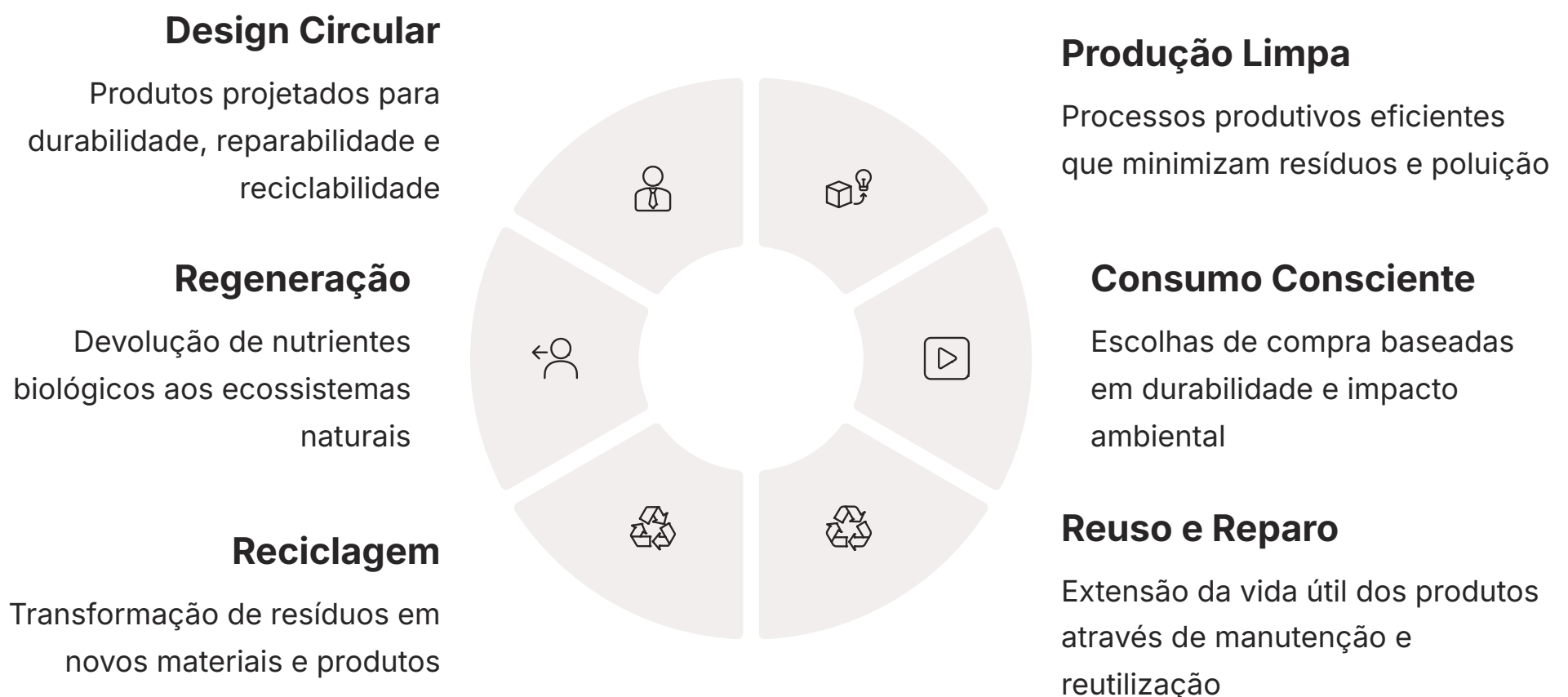
A jurisprudência ambiental tem evoluído para reconhecer a conexão entre a gestão adequada de resíduos e a proteção de direitos fundamentais, especialmente das populações mais vulneráveis.

Conectando os Pontos: PNRS e a Economia Circular

Tudo o que discutimos até agora – responsabilidade compartilhada, logística reversa, erradicação de lixões e inclusão de catadores – converge para um conceito maior e cada vez mais relevante: a **economia circular**. Se a economia linear (extrair, produzir, usar, descartar) está esgotando nossos recursos e poluindo nosso planeta, a economia circular propõe um modelo regenerativo, onde os resíduos são vistos como recursos e o valor dos produtos é mantido pelo maior tempo possível.

A PNRS é, em sua essência, um marco legal para a transição do Brasil para uma economia circular. Ao exigir a responsabilidade compartilhada e a logística reversa, ela força as empresas a repensarem seus modelos de negócio e a investirem em design de produtos que facilitem a reciclagem e a reutilização. Ao combater os lixões, ela direciona os materiais para aterros controlados ou, idealmente, para a reciclagem. E ao incluir os catadores, ela valoriza o trabalho de quem está na linha de frente da recuperação de materiais.

Pense em um ciclo fechado: um produto é fabricado, usado, e seus componentes são recuperados para fazer novos produtos, minimizando a necessidade de novas matérias-primas. Essa é a visão da economia circular, e a PNRS é uma ferramenta poderosa para nos levar nessa direção, transformando o "lixo" em "luxo" – ou melhor, em novos recursos.



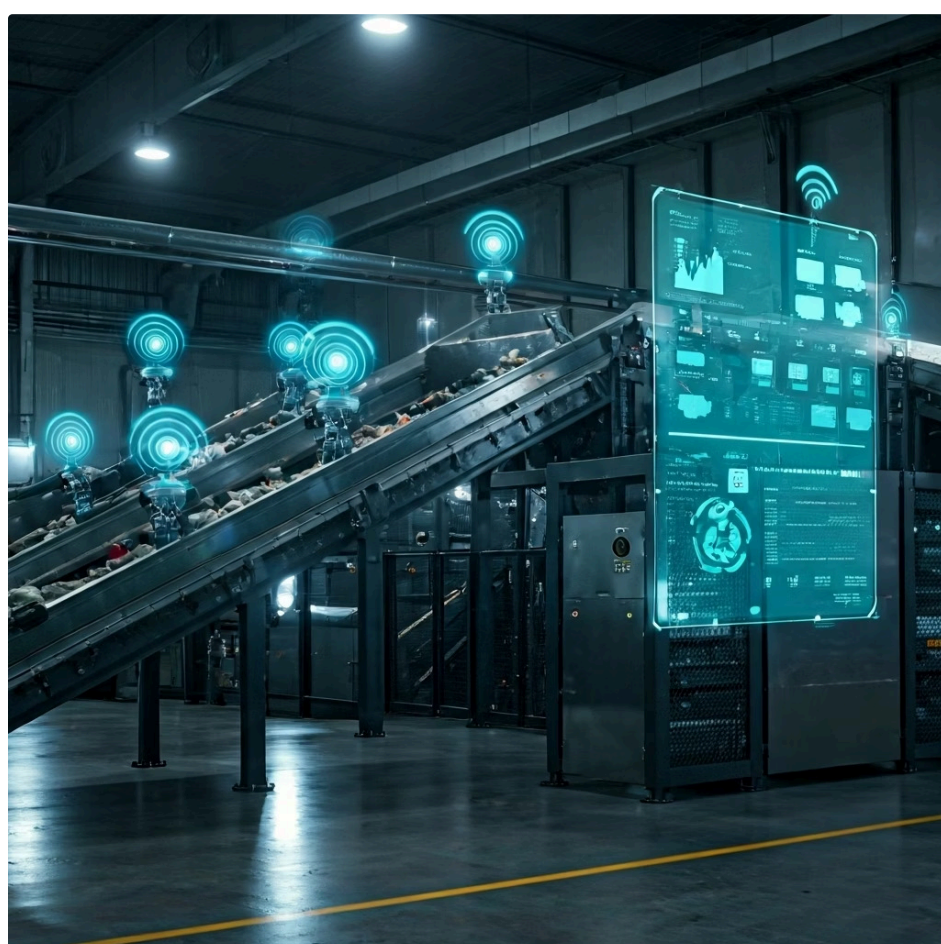
"Na economia circular, não existe lixo, apenas recursos temporariamente deslocados." Esta visão está no coração da PNRS, que busca transformar a forma como produzimos, consumimos e descartamos.

O Futuro da Gestão de Resíduos: Tendências e Inovações

O cenário da gestão de resíduos está em constante evolução, impulsionado por novas tecnologias, maior conscientização e a necessidade urgente de combater as mudanças climáticas. As tendências para 2025 e além apontam para uma gestão cada vez mais inteligente e integrada.

Uma das tendências é o uso de **tecnologias digitais** para rastrear resíduos, otimizar rotas de coleta e monitorar aterros sanitários. Sensores em lixeiras inteligentes, aplicativos para descarte correto e plataformas de gestão de resíduos são exemplos de como a tecnologia pode tornar o processo mais eficiente. Outra tendência é o investimento em **novas tecnologias de reciclagem**, capazes de processar materiais que antes eram considerados não recicláveis, como certos tipos de plásticos complexos.

Além disso, a **simbiose industrial**, onde os resíduos de uma indústria se tornam matéria-prima para outra, e o desenvolvimento de **materiais biodegradáveis e compostáveis** estão ganhando força. Essas inovações, aliadas a uma maior educação ambiental e ao fortalecimento da legislação, prometem transformar a forma como lidamos com o lixo, tornando-o um recurso valioso em vez de um problema.

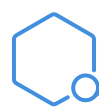


Tendências para 2025 e além



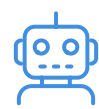
Cidades Inteligentes

Lixeiras com sensores que alertam quando estão cheias, otimizando rotas de coleta e reduzindo custos operacionais.



Blockchain

Rastreabilidade completa dos resíduos, garantindo transparência e responsabilidade em toda a cadeia.



Automação

Robôs e inteligência artificial para triagem mais precisa e eficiente de materiais recicláveis.

1

Economia Circular Avançada

Modelos de negócio baseados em serviço em vez de produto, onde fabricantes mantêm a propriedade e responsabilidade pelo ciclo de vida completo.

2

Biorrefinarias de Resíduos

Instalações que transformam resíduos orgânicos em biocombustíveis, bioplásticos e outros produtos de alto valor agregado.

3

Mineração Urbana

Recuperação sistemática de metais raros e valiosos de resíduos eletrônicos e outros fluxos de resíduos urbanos.

4

Plásticos Avançados

Desenvolvimento de plásticos totalmente biodegradáveis ou infinitamente recicláveis, reduzindo a poluição por microplásticos.

O Papel do Cidadão e a Educação Ambiental

Por fim, é crucial reforçar que nenhuma política pública, por mais bem elaborada que seja, terá sucesso sem a participação ativa do cidadão. A responsabilidade compartilhada começa em casa, com a separação correta dos resíduos e o consumo consciente. É como um time de futebol: a estratégia do técnico é fundamental, mas a vitória só vem se cada jogador fizer a sua parte em campo.

A **educação ambiental** desempenha um papel vital nesse processo. Informar a população sobre a importância da coleta seletiva, os perigos do descarte inadequado e os benefícios da reciclagem é essencial para mudar hábitos e construir uma cultura de sustentabilidade. Campanhas de conscientização, programas educacionais em escolas e a disseminação de informações claras e acessíveis são ferramentas poderosas.

Ao entender a complexidade da PNRS e o papel de cada ator, você, como estudante e futuro profissional, torna-se um agente de transformação. Seja na sua casa, no seu trabalho ou na sua comunidade, cada atitude em relação aos resíduos sólidos contribui para um futuro mais limpo, saudável e sustentável para todos.



Separe Corretamente

Divida seus resíduos em recicláveis, orgânicos e rejeitos. Verifique as regras de coleta seletiva do seu município.



Consuma Conscientemente

Prefira produtos duráveis, com menos embalagens ou embalagens recicláveis. Evite o desperdício.



Composte Resíduos Orgânicos

Transforme restos de alimentos em adubo para plantas, reduzindo o volume enviado para aterros.



Eduque e Compartilhe

Divulgue informações sobre gestão de resíduos e incentive práticas sustentáveis entre amigos e familiares.

- Dica prática:** Crie um pequeno centro de reciclagem em casa, com recipientes separados para papel, plástico, vidro e metal. Lave as embalagens antes de descartar para evitar mau cheiro e contaminação. Informe-se sobre os dias de coleta seletiva na sua região e sobre pontos de entrega para itens especiais como pilhas, eletrônicos e óleo de cozinha.

Consolidação e Próximos Passos

Chegamos ao fim da nossa jornada pela segunda parte da Política Nacional de Resíduos Sólidos. Vimos que a gestão de resíduos é um desafio complexo, mas que a PNRS oferece um arcabouço legal robusto para enfrentá-lo. Compreendemos a importância da **responsabilidade compartilhada**, que distribui o ônus e o bônus da gestão de resíduos por toda a cadeia produtiva e de consumo. Exploramos a **logística reversa** como o mecanismo essencial para o retorno de produtos e embalagens ao ciclo produtivo, e a sua obrigatoriedade para setores específicos.

Analizamos a triste realidade dos **lixões** e a meta da PNRS de erradicá-los, substituindo-os por **aterros sanitários** controlados, uma solução de engenharia que minimiza impactos ambientais. E, finalmente, reconhecemos o papel vital dos **catadores de materiais recicláveis**, cuja inclusão social e econômica é um pilar de justiça e eficiência para o sistema de reciclagem brasileiro.

Em prática: A PNRS não é apenas uma lei; é um convite à ação. Entender seus princípios permite que você exija mais das empresas, cobre mais do poder público e, acima de tudo, faça a sua parte no dia a dia, consumindo de forma mais consciente e descartando corretamente. Sua participação é fundamental para um Brasil mais sustentável.

01

Autoavaliação

- Qual dos seguintes conceitos é o principal instrumento operacional da responsabilidade compartilhada, viabilizando o retorno de produtos e embalagens ao ciclo produtivo? a) Coleta seletiva porta a porta. b) Aterro sanitário controlado. c) Logística Reversa. d) Compostagem doméstica.
- A erradicação dos lixões é uma meta da PNRS. Qual a principal alternativa de destinação final de resíduos sólidos urbanos que a lei preconiza para substituir os lixões? a) Incineração sem recuperação de energia. b) Descarte em rios e oceanos. c) Aterros sanitários. d) Armazenamento temporário em galpões.
- Segundo a PNRS, a responsabilidade compartilhada pelo ciclo de vida dos produtos envolve diversos atores. Qual dos grupos abaixo NÃO é explicitamente mencionado como parte dessa responsabilidade? a) Fabricantes, importadores e distribuidores. b) Consumidores e comerciantes. c) Titulares dos serviços públicos de limpeza urbana. d) Órgãos de fiscalização de trânsito.
- A inclusão dos catadores de materiais recicláveis é um aspecto importante da PNRS. Qual o principal benefício dessa inclusão, além da justiça social? a) Aumento da burocracia na gestão de resíduos. b) Redução da eficiência da coleta seletiva. c) Fortalecimento da cadeia da reciclagem e recuperação de materiais. d) Diminuição da necessidade de aterros sanitários, mas sem impacto na reciclagem.
- Explique, em poucas linhas, a relação entre a Política Nacional de Resíduos Sólidos (PNRS) e o conceito de Economia Circular.

02

Gabarito

- c) Logística Reversa.
- c) Aterros sanitários.
- d) Órgãos de fiscalização de trânsito.
- c) Fortalecimento da cadeia da reciclagem e recuperação de materiais.
- A PNRS é um marco legal fundamental para a transição para a Economia Circular no Brasil. Ela promove a responsabilidade compartilhada e a logística reversa, incentivando a reutilização e reciclagem de materiais, e a erradicação de lixões, que são incompatíveis com um modelo circular. Ao valorizar os catadores, a PNRS também fortalece a recuperação de recursos, fechando o ciclo de vida dos produtos e reduzindo o desperdício.

Próxima Aula: Aula 26 – O Novo Marco Legal do Saneamento Básico

Recursos Adicionais:

- Lei nº 12.305/2010 (PNRS):** Para consulta da legislação na íntegra.
- Site do Ministério do Meio Ambiente e Mudança do Clima:** Para informações atualizadas sobre políticas de resíduos.
- Artigos e estudos sobre Logística Reversa no Brasil:** Para aprofundar nos sistemas e desafios.
- Documentários sobre catadores de materiais recicláveis:** Para uma perspectiva humana e social do tema.

Nota Importante

NOTA IMPORTANTE: As informações regulatórias/legais/técnicas desta aula estão atualizadas até 2025. Consulte sempre fontes oficiais para verificar alterações.

- ⊗ Lembre-se que a legislação ambiental está em constante evolução. Novas resoluções, decretos e normas técnicas podem alterar aspectos específicos da PNRS. Mantenha-se atualizado consultando os sites oficiais do governo e publicações especializadas.

Fontes Oficiais para Consulta

- Portal da Legislação do Governo Federal
- Site do Ministério do Meio Ambiente e Mudança do Clima
- Conselho Nacional do Meio Ambiente (CONAMA)
- Diário Oficial da União

Publicações Técnicas Recomendadas

- Manuais técnicos da ABRELPE (Associação Brasileira de Empresas de Limpeza Pública e Resíduos Especiais)
- Relatórios do IPEA sobre gestão de resíduos
- Publicações da ABNT sobre normas técnicas de resíduos