

Aula 25 – Intervenção em Leitura e Escrita: Desvendando Caminhos para o Desenvolvimento Linguístico

Você já parou para pensar na complexidade que envolve o simples ato de ler uma frase ou escrever uma ideia? Para muitos, essa é uma habilidade que se desenvolve naturalmente, quase sem esforço consciente. No entanto, para outros, o caminho da leitura e da escrita pode ser repleto de desafios, exigindo um olhar atento e estratégias de intervenção bem direcionadas. É nesse cenário que a nossa aula de hoje se insere, convidando você a aprofundar seus conhecimentos em um campo tão crucial para o desenvolvimento humano e acadêmico.

Nesta jornada, vamos explorar as bases da intervenção em leitura e escrita, compreendendo como podemos atuar de forma eficaz para transformar dificuldades em oportunidades de aprendizado. Seja você um estudante buscando ampliar seu repertório para a vida universitária ou um futuro profissional se preparando para um concurso público, dominar esses conceitos é um diferencial. Afinal, a capacidade de intervir de forma qualificada no processo de alfabetização e letramento é uma competência valorizada em diversas áreas, da educação à saúde.

Ao final desta aula, você será capaz de identificar os principais programas de intervenção em consciência fonológica, compreender as estratégias para o treinamento da decodificação e fluência de leitura, e aplicar métodos eficazes para o desenvolvimento da compreensão textual e do vocabulário. Prepare-se para desvendar os segredos por trás de uma intervenção bem-sucedida, com base nas mais recentes descobertas da neurociência e nas práticas mais atualizadas da fonoaudiologia.

Imagine que o processo de leitura e escrita é como construir uma casa. Cada tijolo, cada viga, cada telhado precisa estar no lugar certo para que a estrutura seja sólida e funcional. Se há uma falha em alguma etapa, a casa pode não se sustentar. Da mesma forma, a intervenção em leitura e escrita atua como um engenheiro experiente, identificando onde estão as fragilidades e aplicando as técnicas corretas para fortalecer a base e garantir que o edifício do conhecimento seja erguido com sucesso.

Os Alicerces da Leitura: Programas de Intervenção em Consciência Fonológica

📖 **Conceito-chave:** A consciência fonológica é a capacidade de perceber, manipular e refletir sobre os sons da fala, independentemente do seu significado.

Você já se perguntou por que algumas crianças (e até adultos) têm dificuldade em aprender a ler, mesmo com boa inteligência e acesso à educação? Muitas vezes, o problema reside em uma habilidade fundamental que antecede a própria leitura: a **consciência fonológica**. Antes de decodificar letras em sons, precisamos entender que as palavras são formadas por unidades sonoras menores. É como aprender a identificar os ingredientes de uma receita antes de tentar prepará-la.

A consciência fonológica é a capacidade de perceber, manipular e refletir sobre os sons da fala, independentemente do seu significado. Isso inclui reconhecer rimas, aliterações, segmentar palavras em sílabas e fonemas, e até mesmo manipular esses sons, como retirar um som de uma palavra e formar outra. Pense nisso como a "audição interna" da linguagem, que nos permite brincar com os sons e entender sua estrutura. Sem essa base, a ligação entre o que vemos (letras) e o que ouvimos (sons) torna-se um desafio imenso.

01

Consciência de Rimas

Identificar palavras que terminam com o mesmo som

02

Consciência Silábica

Segmentar palavras em sílabas

03

Consciência Fonêmica

Manipular os menores sons da fala

Programas de intervenção em consciência fonológica são desenhados para fortalecer essa percepção auditiva e manipulação dos sons da fala. Eles não se concentram diretamente na leitura de letras, mas sim em atividades lúdicas e estruturadas que desenvolvem a sensibilidade aos componentes sonoros da linguagem. Por exemplo, brincadeiras de rima, jogos de adivinhação de palavras que começam com o mesmo som, ou atividades de "bater palmas" para cada sílaba de uma palavra são exemplos práticos que constroem essa fundação.

Imagine que a consciência fonológica é o GPS interno do nosso cérebro para a linguagem falada. Ela nos ajuda a mapear os sons e a entender como eles se organizam para formar palavras. Quando esse GPS está descalibrado, é difícil encontrar o caminho para a leitura e a escrita. Por isso, a intervenção precoce e focada nessa área é um dos pilares mais eficazes para prevenir e remediar dificuldades de alfabetização, impactando diretamente o sucesso acadêmico e profissional futuro.

Desvendando o Código: Treinamento da Decodificação e Fluência de Leitura

Depois de construir os alicerces da consciência fonológica, o próximo passo crucial é aprender a decodificar, ou seja, transformar os símbolos gráficos (letras e palavras) em sons e, conseqüentemente, em significado. Pense na decodificação como a chave que abre a porta do mundo da leitura. Sem ela, mesmo que você saiba que as palavras são feitas de sons, não conseguirá "ler" o que está escrito.

Decodificação

Capacidade de fazer a correspondência entre letras e sons de forma rápida e precisa, sem esforço excessivo.

Fluência de Leitura

Leitura não apenas rápida, mas também expressiva, com entonação e ritmo adequados.

No entanto, decodificar não é apenas reconhecer letras isoladas. É a capacidade de fazer isso de forma rápida e precisa, sem esforço excessivo. É aqui que entra a **fluência de leitura**. Uma leitura fluente não é apenas rápida, mas também expressiva, com entonação e ritmo adequados, o que facilita a compreensão. Imagine um músico que consegue ler as notas musicais e tocá-las no instrumento. Se ele apenas decodifica as notas uma por uma, a música soa robótica e sem vida. Mas se ele as toca com fluência, a melodia se revela, e a emoção da música é transmitida.

Ensino Explícito

Relações entre letras e sons (fonemas) ensinadas de forma sistemática

Prática Repetida

Leitura de palavras e textos com foco na precisão e velocidade

Técnicas Específicas

Leitura guiada, em coro e com parceiro para desenvolver fluência

O treinamento da decodificação e fluência envolve estratégias sistemáticas. Isso inclui o ensino explícito das relações entre letras e sons (fonemas), a prática repetida de leitura de palavras e textos, e o uso de técnicas como a leitura guiada, a leitura em coro e a leitura com parceiro. Por exemplo, um programa pode começar com a leitura de palavras curtas e regulares, como "gato" ou "bola", e gradualmente avançar para palavras mais complexas e textos mais longos, sempre com foco na precisão e na velocidade.

A neurociência da linguagem nos mostra que a prática da decodificação e fluência fortalece as redes neurais responsáveis pelo reconhecimento automático de palavras. É como pavimentar uma estrada no cérebro: quanto mais você a usa, mais suave e rápida a viagem se torna. Intervenções eficazes nesse domínio não apenas aceleram a leitura, mas liberam recursos cognitivos que antes eram gastos na decodificação, permitindo que o leitor se concentre no verdadeiro objetivo: a **compreensão textual**.

Além das Palavras: Estratégias para o Desenvolvimento da Compreensão Textual

Ler fluentemente é um grande passo, mas não é o destino final. O verdadeiro propósito da leitura é a **compreensão textual**, ou seja, a capacidade de construir significado a partir do que se lê. Você pode decodificar cada palavra de um texto sobre física quântica, mas se não entender o que está lendo, a leitura não cumpriu seu papel. É como ter todas as peças de um quebra-cabeça, mas não conseguir montá-lo para ver a imagem completa.

- ❏ **Importante:** A compreensão textual é um processo ativo e complexo que exige do leitor ser um "detetive" do texto, buscando pistas e conectando informações.

A compreensão textual é um processo ativo e complexo, que envolve não apenas o reconhecimento de palavras, mas também a ativação de conhecimentos prévios, a inferência de informações não explícitas, a identificação da ideia principal, a organização de sequências de eventos e a capacidade de monitorar a própria compreensão. Não é algo que acontece passivamente; o leitor precisa ser um "detetive" do texto, buscando pistas e conectando informações.



Formulação de Perguntas

QAR (Question-Answer Relationship) - perguntas antes, durante e depois da leitura



Visualização Mental

Criar imagens mentais do que está sendo lido para melhor compreensão



Sumarização

Resumir parágrafos e identificar palavras-chave do texto



Organização

Mapas mentais e esquemas para estruturar informações

As estratégias para o desenvolvimento da compreensão textual são variadas e devem ser ensinadas de forma explícita. Isso inclui técnicas como a formulação de perguntas antes, durante e depois da leitura (QAR – Question-Answer Relationship), a visualização mental do que está sendo lido, a sumarização de parágrafos, a identificação de palavras-chave e a organização de informações em mapas mentais ou esquemas. Por exemplo, antes de ler um capítulo, o estudante pode ser incentivado a olhar os títulos e subtítulos e prever o que será abordado. Durante a leitura, ele pode parar para resumir um parágrafo com suas próprias palavras.

A intervenção na compreensão textual é crucial porque ela é a ponte entre a habilidade mecânica de ler e o uso da leitura como ferramenta para aprender, pensar criticamente e se comunicar. Em um mundo onde a informação é abundante, a capacidade de compreender e interpretar textos complexos é uma das habilidades mais valorizadas, tanto na academia quanto no mercado de trabalho. É a diferença entre apenas "passar os olhos" por um documento e realmente "extrair" seu valor.

Ampliando o Repertório: Estratégias para o Desenvolvimento do Vocabulário

Imagine que o seu vocabulário é como uma caixa de ferramentas. Quanto mais ferramentas você tem, e quanto mais você sabe como usá-las, mais problemas você consegue resolver e mais tarefas consegue realizar. No contexto da leitura e escrita, as palavras são as ferramentas. Um vocabulário rico e diversificado é essencial não apenas para a expressão clara, mas, crucialmente, para a **compreensão textual**. Se você não conhece o significado das palavras em um texto, a compreensão se torna uma tarefa árdua, senão impossível.

O desenvolvimento do vocabulário não se resume a memorizar listas de palavras. É um processo contínuo e multifacetado que envolve a exposição a novas palavras em diferentes contextos, a compreensão de suas nuances de significado e a capacidade de usá-las de forma apropriada. É como um chef que não apenas conhece os nomes dos ingredientes, mas entende como cada um deles contribui para o sabor e a textura de um prato.

"Quanto mais se lê, mais se encontra novas palavras em contextos variados, o que facilita a sua assimilação."



Ensino Explícito

Significado, pronúncia e uso de termos específicos abordados diretamente



Ensino de Morfemas

Prefixos, sufixos e raízes para inferir significados de palavras desconhecidas



Leitura Extensiva

Exposição a diferentes gêneros textuais para enriquecimento incidental

Existem diversas estratégias eficazes para expandir o vocabulário. Uma delas é o ensino explícito de palavras, onde o significado, a pronúncia e o uso de termos específicos são abordados diretamente. Outra estratégia importante é o ensino de morfemas (prefixos, sufixos e raízes), que permite ao leitor inferir o significado de palavras desconhecidas a partir de seus componentes. Por exemplo, ao saber que "bio" significa vida e "logia" significa estudo, pode-se inferir que "biologia" é o estudo da vida.

Além disso, a leitura extensiva e a exposição a diferentes gêneros textuais são fundamentais para o enriquecimento do vocabulário de forma incidental. Quanto mais se lê, mais se encontra novas palavras em contextos variados, o que facilita a sua assimilação. A intervenção no vocabulário não apenas melhora a compreensão leitora, mas também a qualidade da escrita e a capacidade de comunicação oral, habilidades indispensáveis em qualquer esfera da vida, seja acadêmica ou profissional.

A Mente Leitora: Neurociência da Linguagem e Intervenção

Até pouco tempo, o estudo da leitura e escrita era predominantemente comportamental. Hoje, graças aos avanços da **neurociência da linguagem**, temos uma compreensão muito mais profunda de como o cérebro processa e desenvolve a linguagem. Essa perspectiva baseada em evidências nos permite desenhar intervenções mais eficazes, alinhadas com o funcionamento cerebral. É como ter um mapa detalhado do terreno antes de construir uma estrada, permitindo um planejamento mais preciso e resultados otimizados.



Reciclagem Neural

A leitura "recicla" áreas cerebrais originalmente dedicadas ao reconhecimento de objetos e rostos



Plasticidade Neural

Capacidade do cérebro de se reorganizar e formar novas conexões em resposta ao aprendizado



Períodos Sensíveis

Janelas de tempo em que o cérebro está particularmente receptivo a certos tipos de aprendizado

A neurociência nos revela que a leitura não é uma habilidade inata, mas sim uma invenção cultural que "recicla" áreas cerebrais originalmente dedicadas a outras funções, como o reconhecimento de objetos e rostos. Ela destaca a importância da **plasticidade neural**, a incrível capacidade do cérebro de se reorganizar e formar novas conexões em resposta a experiências e aprendizado. Isso significa que, mesmo diante de dificuldades, o cérebro pode ser treinado e adaptado para melhorar as habilidades de leitura e escrita.

Um conceito crucial é o dos **períodos sensíveis**, janelas de tempo em que o cérebro está particularmente receptivo a certos tipos de aprendizado. Para a linguagem, a primeira infância é um período de intensa aquisição. No entanto, a plasticidade neural persiste ao longo da vida, embora com diferentes níveis de intensidade. Isso reforça a ideia de que a intervenção é sempre possível e benéfica, independentemente da idade, embora a intervenção precoce possa ser mais eficiente.

A abordagem baseada em evidências na neurociência da linguagem nos orienta a utilizar métodos de intervenção que comprovadamente ativam e fortalecem as redes neurais envolvidas na leitura e escrita. Isso inclui o treinamento fonológico, a prática da decodificação e fluência, e o desenvolvimento da compreensão, todos fundamentados em como o cérebro aprende. Compreender esses mecanismos cerebrais nos capacita a ser profissionais mais assertivos e a oferecer suporte mais eficaz aos indivíduos com dificuldades de aprendizagem.

Medindo o Progresso: Avaliação e Intervenção Baseada em Modelos Ecológicos e Funcionais

Depois de entender como o cérebro processa a linguagem e quais são os pilares da intervenção, surge uma pergunta fundamental: como sabemos se a intervenção está funcionando? A resposta está em uma **avaliação** robusta e contínua. No entanto, não estamos falando apenas de testes padronizados. A tendência atual na fonoaudiologia e na educação é adotar uma abordagem mais holística, focada em **modelos ecológicos e funcionais**, alinhados com a Classificação Internacional de Funcionalidade, Incapacidade e Saúde (CIF).

Avaliação Dinâmica

Vai além de medir o que o indivíduo já sabe, buscando entender o potencial de aprendizado e como responde à instrução e ao suporte.

A avaliação dinâmica, por exemplo, vai além de simplesmente medir o que o indivíduo já sabe. Ela busca entender o potencial de aprendizado, observando como a pessoa responde à instrução e ao suporte. É como um treinador que não apenas avalia o desempenho atual de um atleta, mas também observa como ele reage ao treinamento e ao feedback, identificando suas zonas de desenvolvimento proximal. Isso nos permite planejar intervenções que são verdadeiramente personalizadas e adaptativas.

Os modelos ecológicos e funcionais, por sua vez, nos convidam a olhar para o indivíduo em seu contexto de vida real. Em vez de focar apenas na "deficiência" ou "dificuldade" isolada, a CIF nos orienta a considerar a funcionalidade, a participação em atividades e os fatores ambientais e pessoais que influenciam o desempenho. Por exemplo, uma criança pode ter dificuldades de leitura, mas como isso afeta sua participação na escola, em casa e em atividades sociais? Quais são os facilitadores e as barreiras em seu ambiente?

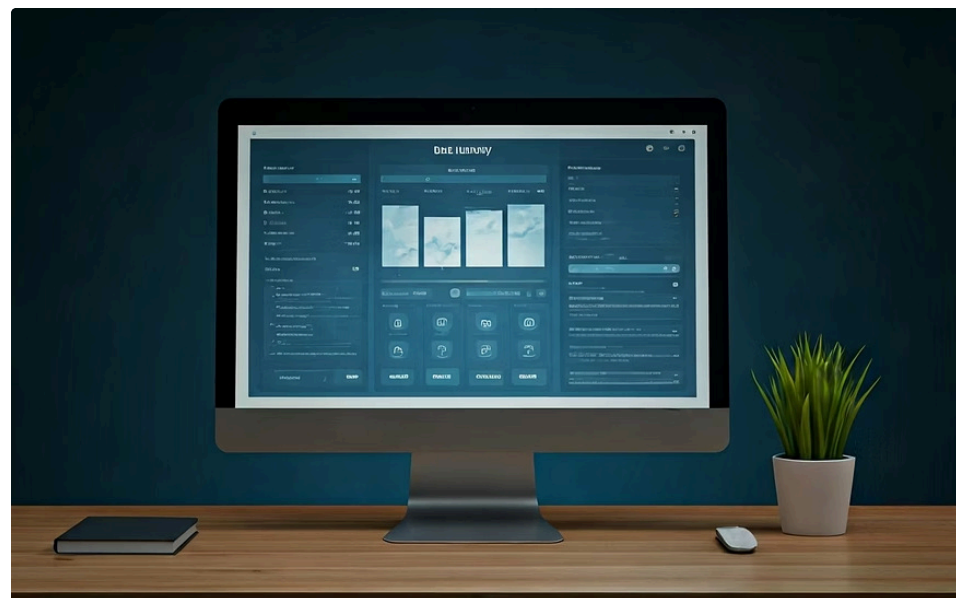
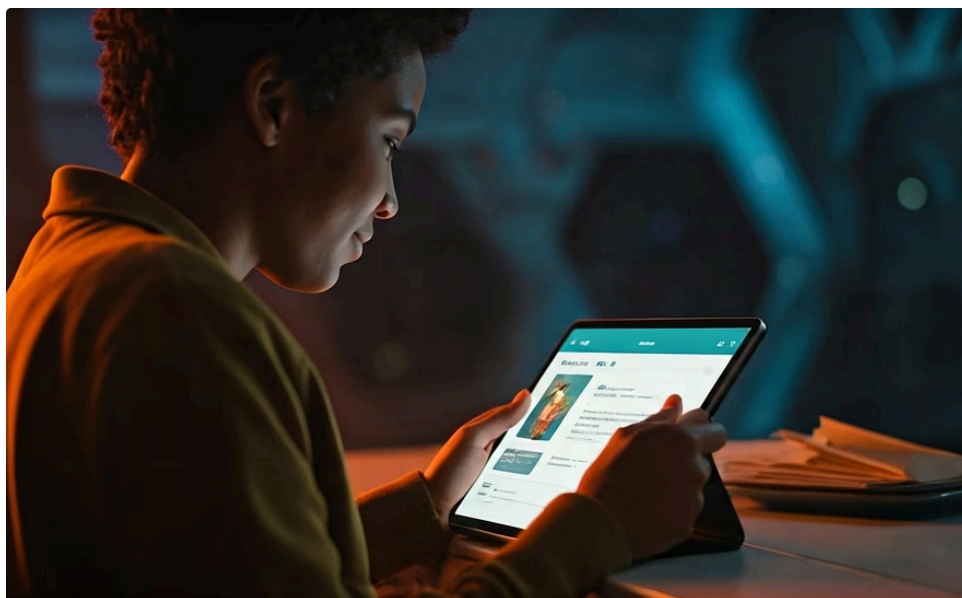
Essa perspectiva nos leva a intervenções que não são apenas "clínicas", mas que se estendem para o ambiente escolar, familiar e social. A intervenção baseada em modelos ecológicos e funcionais busca não apenas remediar a dificuldade, mas também promover a participação plena e significativa do indivíduo em suas atividades diárias. É uma abordagem que empodera, reconhecendo a complexidade do ser humano e a importância do ambiente em seu desenvolvimento.

Modelos Ecológicos

Consideram a funcionalidade, participação em atividades e fatores ambientais e pessoais que influenciam o desempenho.

Ferramentas do Futuro: Tecnologia e Fonoaudiologia na Intervenção

No cenário atual, a tecnologia deixou de ser um luxo para se tornar uma aliada indispensável em diversas áreas, e a fonoaudiologia não é exceção. A inclusão de discussões sobre o uso de **Comunicação Aumentativa e Alternativa (CAA)** e **softwares** específicos para intervenção em leitura e escrita reflete uma tendência de 2025: a integração de soluções digitais para otimizar e personalizar o processo terapêutico e educacional. É como um artesão que, além de suas ferramentas tradicionais, incorpora máquinas de alta precisão para aprimorar seu trabalho.



Softwares Adaptativos

Programas que ajustam dificuldade e tipo de atividade de acordo com o desempenho do usuário

Os softwares de intervenção em leitura e escrita oferecem uma gama de possibilidades. Eles podem fornecer exercícios interativos para o desenvolvimento da consciência fonológica, jogos para a prática da decodificação e fluência, e plataformas para o treinamento da compreensão textual e do vocabulário. Muitos desses programas são adaptativos, ajustando a dificuldade e o tipo de atividade de acordo com o desempenho do usuário, o que permite uma prática mais individualizada e motivadora.

Imagine um software que, ao identificar que um estudante tem dificuldade com rimas, automaticamente oferece mais atividades focadas nessa habilidade, ou que, ao perceber uma baixa fluência, sugere leituras repetidas de trechos específicos. Essa capacidade de personalização e feedback imediato torna a aprendizagem mais eficiente e engajadora, especialmente para aqueles que precisam de um estímulo extra ou de uma abordagem diferenciada.

Além disso, a tecnologia permite o acesso a recursos que antes eram limitados, como bibliotecas digitais com textos adaptados, ferramentas de conversão de texto em fala (text-to-speech) para auxiliar na decodificação, e plataformas de teleatendimento que possibilitam a intervenção à distância. A integração dessas ferramentas não substitui o papel do profissional, mas o potencializa, tornando a intervenção mais acessível, eficaz e alinhada com as necessidades de uma sociedade cada vez mais digital.

Recursos Digitais

Bibliotecas digitais, text-to-speech e plataformas de teleatendimento

A Intervenção em Consciência Fonológica em Detalhes

A consciência fonológica, como vimos, é a base para a alfabetização. Mas como exatamente um programa de intervenção atua nessa área? Não se trata de ensinar letras, mas de "brincar" com os sons da fala. Pense em um maestro que ensina seus músicos a identificar cada instrumento na orquestra antes de tocar uma sinfonia. Ele os ajuda a isolar e manipular os sons individuais.



Rimas e Aliterações

Habilidades mais simples de perceber - sons iniciais e finais iguais



Segmentação Silábica

Dividir palavras em sílabas através de atividades lúdicas



Manipulação Fonêmica

Trabalhar com os menores sons da fala de forma consciente

Os programas de intervenção em consciência fonológica geralmente seguem uma progressão hierárquica, começando com habilidades mais simples e avançando para as mais complexas. Isso garante que o aluno construa uma base sólida antes de enfrentar desafios maiores. Por exemplo, inicia-se com a consciência de rimas e aliterações (sons iniciais iguais), que são mais fáceis de perceber, e só depois avança-se para a segmentação de palavras em sílabas e, finalmente, em fonemas (os menores sons da fala).

Exemplo Prático: Um jogo onde o terapeuta diz "bola" e pede para a criança dizer outra palavra que rime, como "cola" ou "mola". Em estágio avançado: "Qual é o primeiro som da palavra 'mesa'?" (o som /m/).

Um exemplo prático seria um jogo onde o terapeuta ou professor diz uma palavra, como "bola", e pede para a criança dizer outra palavra que rime, como "cola" ou "mola". Em um estágio mais avançado, a atividade pode ser "Qual é o primeiro som da palavra 'mesa'?" (o som /m/). Ou ainda, "Se eu tirar o som /s/ de 'sapato', o que sobra?" (o som /apato/). Essas atividades, embora pareçam simples, são poderosas para desenvolver a percepção auditiva e a manipulação dos sons.

A aplicação prática desses programas é vasta. Eles são utilizados em pré-escolas, escolas de ensino fundamental, clínicas de fonoaudiologia e até mesmo em programas de alfabetização de adultos. A intervenção precoce em consciência fonológica tem se mostrado um dos preditores mais fortes do sucesso na leitura e escrita, reduzindo significativamente a incidência de dificuldades de aprendizagem. É um investimento no futuro linguístico do indivíduo.

Aprimorando a Decodificação: Estratégias e Práticas

A decodificação é a ponte entre o som e a letra. Para que essa ponte seja forte e rápida, é preciso treinamento específico. Imagine que você está aprendendo um novo idioma e precisa reconhecer as palavras escritas e pronunciá-las corretamente. No início, é lento e exige esforço, mas com a prática, torna-se automático.

As estratégias para aprimorar a decodificação incluem o ensino fônico sistemático e explícito, onde as correspondências entre grafemas (letras ou grupos de letras) e fonemas (sons) são ensinadas de forma clara e sequencial. Isso significa que o aluno aprende que a letra "b" faz o som /b/, e que "ch" faz o som /x/. Além disso, a prática da leitura de palavras de alta frequência e a leitura repetida de textos são cruciais para automatizar o processo.

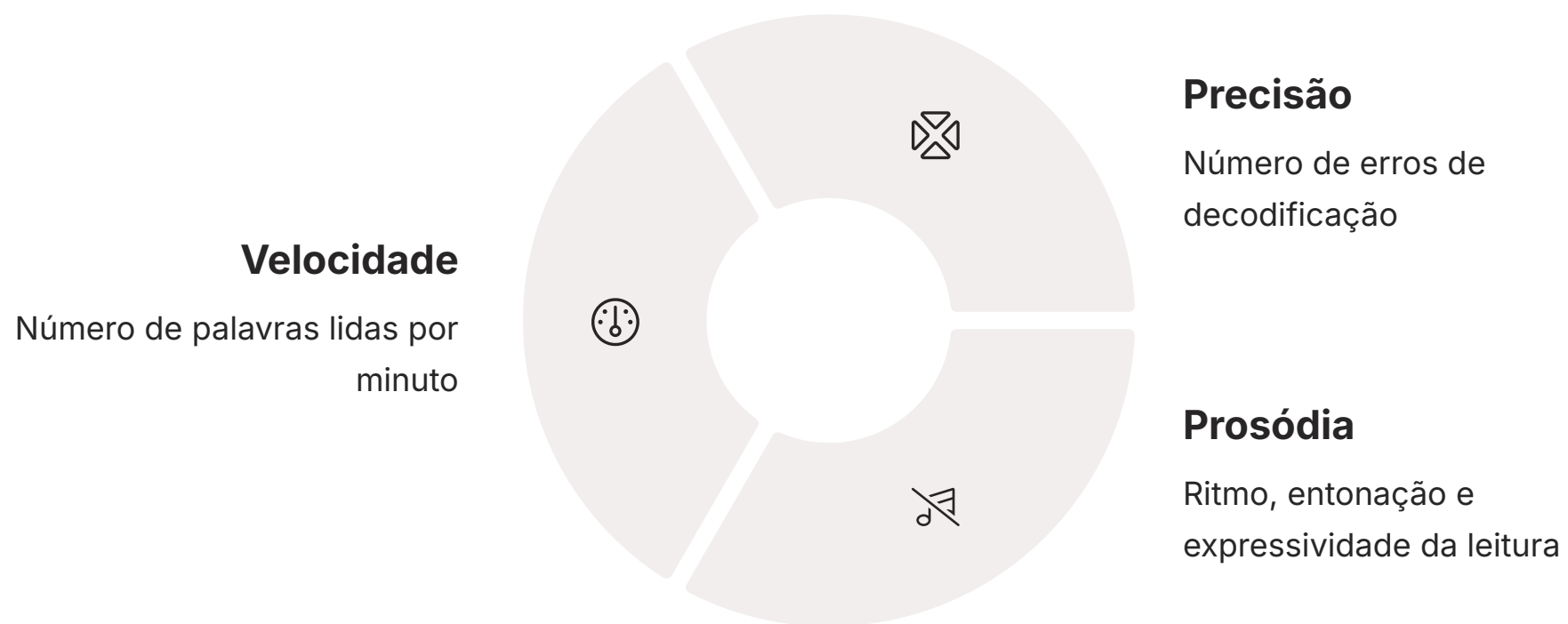
Estratégia	Âmbito/Aplicação	Base/Origem	Exemplo Prático
Ensino Fônico Explícito	Alfabetização inicial, remediação	Linguística, Neurociência	Ensinar que "NH" faz o som /ɲ/ em "minhoca"
Leitura Repetida	Fluência, automatização	Psicologia Cognitiva	Ler o mesmo parágrafo 3 vezes, buscando maior velocidade
Leitura em Coro/Pareada	Motivação, modelagem	Pedagogia, Fonoaudiologia	Aluno e professor lendo juntos o mesmo texto
Segmentação e Mistura	Consciência fonêmica	Fonoaudiologia	Dizer /c/ /a/ /s/ /a/ e pedir para misturar "casa"

Um exemplo de prática é a leitura de listas de palavras com padrões fonéticos semelhantes, como "faca", "cama", "mala". Outra técnica eficaz é a leitura repetida de um mesmo parágrafo ou texto, cronometrando o tempo e buscando melhorar a velocidade e a precisão a cada leitura. Isso não só melhora a decodificação, mas também a fluência.

A aplicação dessas estratégias é fundamental em salas de aula de alfabetização, em atendimentos fonoaudiológicos e em programas de reforço escolar. O objetivo é que a decodificação se torne tão automática que o leitor possa dedicar sua atenção total à compreensão do significado do texto, e não mais ao esforço de "desvendar" as palavras.

Desenvolvendo a Fluência de Leitura: Ritmo e Expressão

A fluência de leitura é o que transforma a decodificação mecânica em uma experiência significativa. Não basta ler rápido; é preciso ler com precisão, com o ritmo adequado e com a entonação que o texto exige. Pense em um narrador de histórias: ele não apenas lê as palavras, mas as interpreta, usando a voz para transmitir emoção e sentido.



A fluência é composta por três elementos principais: **velocidade** (o número de palavras lidas por minuto), **precisão** (o número de erros de decodificação) e **prosódia** (o ritmo, a entonação e a expressividade da leitura). Um leitor fluente lê com naturalidade, respeitando a pontuação e transmitindo o sentido do texto.

Estratégias para desenvolver a fluência incluem a leitura repetida de textos, como já mencionado, mas também a **leitura modelada** (o professor ou terapeuta lê o texto primeiro, servindo de modelo de fluência), a **leitura em pares** (alunos leem juntos, ajudando-se mutuamente) e a **leitura teatralizada** (onde os alunos leem papéis de um roteiro, praticando a expressividade). Por exemplo, um grupo de alunos pode ensaiar a leitura de uma peça curta, focando na entonação dos diálogos.

A prática da fluência é vital porque ela libera a capacidade cognitiva para a compreensão. Quando um leitor não é fluente, grande parte de sua energia mental é gasta no esforço de decodificar cada palavra, sobrando pouca energia para processar o significado do texto. Isso é como tentar dirigir um carro enquanto se aprende a trocar as marchas: a atenção está dividida, e a viagem se torna mais difícil. A fluência, por outro lado, permite que o leitor "dirija" suavemente, focando na paisagem (o significado).

Estratégias Avançadas para a Compreensão Textual

A compreensão textual é a coroa da leitura. Para ir além da superfície do texto e realmente absorver seu significado, são necessárias estratégias mais sofisticadas. Imagine que você está explorando uma floresta densa. Não basta apenas caminhar pela trilha principal; é preciso saber como se orientar, identificar plantas, seguir rastros e entender o ecossistema como um todo.

Uma das estratégias mais poderosas é o **ensino de estratégias metacognitivas**, que ensinam o leitor a "pensar sobre o seu próprio pensamento" durante a leitura. Isso inclui monitorar a própria compreensão (perceber quando não entendeu algo), fazer inferências (ler nas entrelinhas), formular perguntas sobre o texto, e resumir as informações. Por exemplo, um aluno pode ser ensinado a parar a cada parágrafo e se perguntar: "O que o autor quis dizer aqui? Qual é a ideia principal?".

Estratégia	Objetivo Principal	Exemplo de Aplicação	Benefício
Inferência	Ler nas entrelinhas	Deduzir o sentimento de um personagem pela sua ação	Desenvolve o pensamento crítico
Sumarização	Identificar ideias principais	Resumir um parágrafo em uma frase	Melhora a retenção e organização
Questionamento	Engajamento ativo	Criar perguntas sobre o texto antes e durante a leitura	Aumenta o foco e a curiosidade
Visualização	Criar imagens mentais	Imaginar a cena descrita em um romance	Aprofunda o engajamento e a memória

Outra estratégia eficaz é o uso de **organizadores gráficos**, como mapas conceituais, diagramas de Venn ou tabelas, para estruturar as informações do texto. Isso ajuda o leitor a visualizar as relações entre as ideias e a organizar o conhecimento de forma mais clara. Por exemplo, ao ler um texto sobre as diferenças entre dois conceitos, o aluno pode preencher um diagrama de Venn para comparar e contrastar as características.

A aplicação dessas estratégias é fundamental em todos os níveis de ensino, desde o fundamental até o universitário, e é crucial para profissionais que precisam analisar documentos complexos, relatórios e artigos. A capacidade de compreender textos complexos é um pilar para o pensamento crítico e a resolução de problemas, habilidades altamente valorizadas no século XXI.

Expandindo o Universo de Palavras: Estratégias de Vocabulário

Um vocabulário robusto é como ter um arsenal de ferramentas para construir ideias e compreender o mundo. Quanto mais palavras você conhece e sabe usar, mais nuances você consegue expressar e mais facilmente você absorve novas informações. Pense em um pintor com uma paleta de cores limitada versus um com uma paleta vasta: a riqueza de suas criações é incomparável.

Ensino em Contexto

Novas palavras apresentadas dentro de frases e textos significativos, permitindo inferir significado através de pistas contextuais.

Exemplo: "A beleza da flor de cerejeira é efêmera, durando apenas alguns dias."

Famílias de Palavras

Ensino de morfemas e prefixos para decifrar novas palavras.

Exemplo: "tele" = distância (telefone, televisão, telepatia)

As estratégias de desenvolvimento de vocabulário vão além da simples memorização. Elas focam na construção de um conhecimento profundo e flexível das palavras. Uma abordagem eficaz é o **ensino de vocabulário em contexto**, onde as novas palavras são apresentadas dentro de frases e textos significativos, permitindo que o aluno infira seu significado a partir das pistas contextuais. Por exemplo, ao invés de apenas definir "efêmero", o professor pode apresentar a frase: "A beleza da flor de cerejeira é efêmera, durando apenas alguns dias."

Outra estratégia importante é o **ensino de famílias de palavras e morfemas**. Ao aprender que "tele" significa "distância" (como em telefone, televisão, telepatia), o aluno pode decifrar o significado de novas palavras que contenham esse prefixo. Isso constrói uma rede de conhecimento que se expande exponencialmente. Além disso, o uso de dicionários (físicos e digitais) e tesouros deve ser incentivado como ferramentas de autonomia.

A leitura extensiva de diferentes gêneros textuais, desde romances a artigos científicos, é uma das formas mais orgânicas e eficazes de expandir o vocabulário. A exposição repetida a novas palavras em contextos variados solidifica seu aprendizado. A intervenção no vocabulário não apenas melhora a compreensão leitora, mas também a capacidade de expressão oral e escrita, tornando o indivíduo um comunicador mais competente e confiante em qualquer ambiente.

A Neurociência na Prática: Intervenções Baseadas em Evidências

A neurociência da linguagem não é apenas um campo de estudo fascinante; ela oferece diretrizes práticas para a intervenção. Ao entender como o cérebro aprende a ler e escrever, podemos otimizar as estratégias de ensino e terapia. É como um engenheiro que projeta uma ponte com base nas leis da física, garantindo sua estabilidade e eficiência.



Abordagem Fonológica

Estudos de neuroimagem mostram que cérebros de bons leitores ativam regiões fonológicas de forma mais eficiente



Neuroplasticidade

Capacidade do cérebro de se adaptar e mudar - base da esperança para a intervenção



Programas Sistemáticos

Intervenções intensivas, sistemáticas e explícitas baseadas em evidências científicas

Um dos principais insights da neurociência é a importância da **abordagem fonológica** no ensino da leitura. Estudos de neuroimagem mostram que cérebros de bons leitores ativam regiões específicas relacionadas ao processamento fonológico de forma mais eficiente. Isso reforça a necessidade de programas de intervenção que foquem na consciência fonológica e na decodificação, pois eles constroem as conexões neurais essenciais para a leitura automática.

A neuroplasticidade, a capacidade do cérebro de se adaptar e mudar, é a base da esperança para a intervenção. Mesmo em casos de dislexia, por exemplo, intervenções intensivas e focadas podem levar a mudanças significativas na atividade cerebral e no desempenho de leitura. Isso significa que o cérebro não é estático; ele pode ser "reprogramado" para aprender novas habilidades.

A aplicação prática da neurociência na intervenção envolve o uso de programas que são **intensivos, sistemáticos e explícitos**. Isso significa que as habilidades são ensinadas de forma direta, com muita prática e feedback, e seguindo uma sequência lógica de complexidade crescente. Além disso, a neurociência também nos alerta para a importância de considerar fatores como a atenção, a memória de trabalho e a motivação, que também influenciam o aprendizado e que podem ser alvo de intervenções complementares.

Avaliação e Intervenção: O Olhar Ecológico e Funcional (CIF)

A forma como avaliamos e planejamos a intervenção evoluiu significativamente. Não basta apenas identificar uma dificuldade; precisamos entender como essa dificuldade impacta a vida do indivíduo e como o ambiente pode ser um facilitador ou uma barreira. É como um arquiteto que, ao projetar uma casa, não pensa apenas na estrutura, mas em como as pessoas vão viver e interagir naquele espaço, considerando suas necessidades e o entorno.

CIF - Classificação Internacional de Funcionalidade: Desenvolvida pela OMS, oferece uma estrutura abrangente para descrever a saúde focando na funcionalidade do indivíduo em seu contexto.

A **Classificação Internacional de Funcionalidade, Incapacidade e Saúde (CIF)**, desenvolvida pela Organização Mundial da Saúde (OMS), oferece uma estrutura abrangente para descrever a saúde e os estados relacionados à saúde. Ela vai além do diagnóstico de uma condição, focando na funcionalidade do indivíduo em seu contexto. Por exemplo, em vez de apenas dizer que alguém tem "dislexia", a CIF nos permite descrever como essa condição afeta sua "participação" em atividades escolares ou profissionais, e quais "fatores ambientais" (como o apoio da escola ou a disponibilidade de recursos) influenciam essa participação.

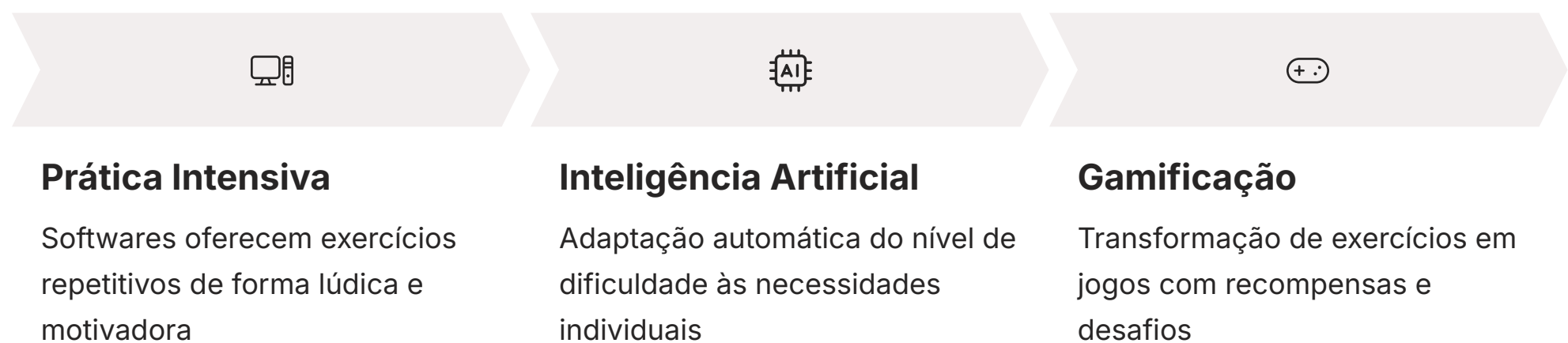
Modelo	Foco Principal	Abordagem	Exemplo
Tradicional	Déficit, diagnóstico	Testes padronizados	"O aluno tem QI de 90 e lê 50 palavras por minuto."
Dinâmica	Potencial de aprendizado	Observação da resposta à instrução	"Com apoio, o aluno consegue ler 70 palavras por minuto."
Ecológico/Funcional	Funcionalidade, participação	Análise de atividades diárias	"A dificuldade de leitura impede participação em grupos na escola, mas se beneficia de materiais adaptados."

A intervenção baseada em modelos ecológicos e funcionais, alinhada à CIF, busca não apenas remediar a dificuldade intrínseca, mas também adaptar o ambiente e promover a participação. Isso significa que a intervenção pode envolver não só o trabalho direto com o indivíduo, mas também a orientação de pais e professores, a adaptação de materiais didáticos e a criação de um ambiente de aprendizagem mais inclusivo.

Essa abordagem mais ampla e contextualizada garante que a intervenção seja mais relevante, significativa e sustentável para o indivíduo, promovendo não apenas a melhora de uma habilidade específica, mas a sua qualidade de vida e participação social.

A Tecnologia como Catalisador na Intervenção Fonoaudiológica

A era digital trouxe consigo um arsenal de ferramentas que podem revolucionar a forma como abordamos a intervenção em leitura e escrita. A integração de **softwares educativos** e a discussão sobre **Comunicação Aumentativa e Alternativa (CAA)** são reflexos de como a tecnologia pode ser um catalisador poderoso, ampliando o alcance e a eficácia das terapias. Imagine um atleta que, além do treino físico, utiliza simuladores e análises de dados para otimizar seu desempenho.



Softwares específicos para intervenção em leitura e escrita oferecem vantagens significativas. Eles podem proporcionar prática intensiva e repetitiva de forma lúdica e motivadora, algo difícil de replicar em sessões tradicionais. Muitos desses programas utilizam inteligência artificial para adaptar o nível de dificuldade e o tipo de exercício às necessidades individuais do aluno, oferecendo um feedback imediato e personalizado. Por exemplo, um software pode identificar que um aluno está errando consistentemente a leitura de palavras com "rr" e automaticamente gerar mais exercícios focados nesse padrão.

Além disso, a tecnologia permite a criação de ambientes de aprendizagem imersivos e interativos, que podem ser particularmente benéficos para alunos com dificuldades de atenção ou motivação. A gamificação, por exemplo, transforma exercícios em jogos, com recompensas e desafios, tornando o aprendizado mais engajador.

A Comunicação Aumentativa e Alternativa (CAA), embora mais associada a indivíduos com dificuldades severas de fala, também tem um papel indireto no desenvolvimento da linguagem e, conseqüentemente, na leitura e escrita. Ao fornecer meios de comunicação para aqueles que não conseguem se expressar verbalmente, a CAA abre portas para a interação social e o acesso à informação, que são cruciais para o desenvolvimento cognitivo e linguístico. A próxima aula abordará a CAA em detalhes, mostrando como ela se conecta a esse universo de intervenção.

Consolidação da Aprendizagem e Próximos Passos

Chegamos ao final da nossa jornada pela intervenção em leitura e escrita. Percorremos desde os alicerces da consciência fonológica até as estratégias avançadas de compreensão textual e vocabulário, sempre com o olhar atento da neurociência e das abordagens funcionais. Vimos como a tecnologia se integra a esse cenário, oferecendo novas ferramentas para otimizar o processo.

- 📌 **Em prática:** Lembre-se que a intervenção eficaz é sempre individualizada, baseada em uma avaliação cuidadosa e em evidências científicas. Comece pelos fundamentos, como a consciência fonológica, e avance progressivamente.

Em prática: Lembre-se que a intervenção eficaz é sempre individualizada, baseada em uma avaliação cuidadosa e em evidências científicas. Comece pelos fundamentos, como a consciência fonológica, e avance progressivamente. Utilize analogias e exemplos práticos para tornar os conceitos acessíveis. Integre a tecnologia como uma aliada, mas nunca como substituta do olhar humano e profissional.

Autoavaliação

- Qual das seguintes habilidades é considerada um pré-requisito fundamental para a alfabetização, sendo o foco principal dos programas de intervenção em consciência fonológica?
 - a) Compreensão textual
 - b) Fluência de leitura
 - c) Percepção e manipulação dos sons da fala
 - d) Vocabulário expressivo
- A neurociência da linguagem destaca a capacidade do cérebro de se reorganizar e formar novas conexões em resposta ao aprendizado. Como essa capacidade é conhecida?
 - a) Sinapse neural
 - b) Plasticidade neural
 - c) Conectividade funcional
 - d) Potencial de ação
- Ao planejar uma intervenção em leitura e escrita, um profissional que adota um modelo ecológico e funcional, alinhado à CIF, prioriza:
 - a) Apenas o diagnóstico da dificuldade específica do indivíduo.
 - b) A aplicação de testes padronizados para comparar o desempenho com a média.
 - c) A compreensão de como a dificuldade afeta a participação do indivíduo em seu contexto e os fatores ambientais.
 - d) O uso exclusivo de softwares de intervenção para automatizar o processo.
- Qual das estratégias a seguir é mais eficaz para o desenvolvimento da compreensão textual, incentivando o leitor a "pensar sobre o seu próprio pensamento" durante a leitura?
 - a) Leitura repetida de textos curtos.
 - b) Ensino explícito de rimas e aliterações.
 - c) Uso de organizadores gráficos e estratégias metacognitivas.
 - d) Memorização de listas de vocabulário.
- Explique a importância da fluência de leitura para a compreensão textual, utilizando uma analogia para ilustrar sua resposta.

Gabarito

Questão 1

c) Percepção e manipulação dos sons da fala

Questão 2

b) Plasticidade neural

Questão 3

c) A compreensão de como a dificuldade afeta a participação do indivíduo em seu contexto e os fatores ambientais.

Questão 4

c) Uso de organizadores gráficos e estratégias metacognitivas.

Questão 5 - Resposta:

A fluência de leitura é crucial para a compreensão textual porque ela libera recursos cognitivos. Imagine que sua mente é como um computador com uma capacidade de processamento limitada. Se a maior parte dessa capacidade está sendo usada para decodificar cada palavra (como um computador lento tentando abrir um arquivo grande), sobra pouca "memória" para processar o significado do texto. Quando a leitura se torna fluente, a decodificação é automática e rápida, liberando a capacidade de processamento para que o leitor possa se concentrar em construir o significado, fazer inferências e conectar ideias, ou seja, compreender o texto em profundidade.


Próximos Passos e Recursos

Próxima Aula

Na Aula 26, mergulharemos no universo da **Comunicação Aumentativa e Alternativa (CAA)**, explorando suas aplicações, tecnologias e como ela empodera indivíduos com desafios na comunicação oral.

Recursos Adicionais

- **Artigos Científicos Recentes:** Para aprofundar-se nas últimas pesquisas em neurociência da linguagem e intervenção.
- **Livros sobre Alfabetização e Letramento:** Para uma base teórica mais robusta sobre o desenvolvimento da leitura e escrita.
- **Plataformas de Cursos Online (MOOCs):** Para explorar módulos específicos sobre intervenção em dificuldades de aprendizagem.

 **NOTA IMPORTANTE:** As informações regulatórias/legais/técnicas desta aula estão atualizadas até 2025. Consulte sempre fontes oficiais para verificar alterações.