

Aula 25 – Desvendando as Desigualdades: Raça, Gênero e Território no Brasil

Você já parou para pensar como as desigualdades se manifestam no nosso dia a dia, muitas vezes de formas que nem percebemos? Talvez você tenha notado que algumas regiões da sua cidade têm mais recursos, ou que certas oportunidades parecem mais acessíveis para uns do que para outros. Essas percepções não são meras impressões; elas são reflexos de estruturas sociais complexas que moldam a vida de milhões de brasileiros.

Nesta aula, vamos mergulhar fundo nos mecanismos que perpetuam as desigualdades sociais, focando em três pilares fundamentais: raça, gênero e território. Nosso objetivo não é apenas entender o problema, mas também explorar como o direito e as políticas públicas atuam – ou deveriam atuar – para construir uma sociedade mais justa e equitativa. Prepare-se para uma jornada de reflexão e descoberta que transformará sua visão sobre a cidadania.

01

Compreender o conceito de interseccionalidade

E sua importância na análise das desigualdades

02

Identificar as manifestações do racismo estrutural

E seu impacto no acesso a direitos

03

Analisar os desafios da desigualdade de gênero

E as políticas públicas voltadas para mulheres

04

Reconhecer as desigualdades territoriais

E suas consequências para o desenvolvimento social

05

Discutir o papel da judicialização

E das políticas públicas atuais na mitigação dessas disparidades

Esta é uma oportunidade para ir além do senso comum, conectar-se com o que você já sabe sobre direitos e expandir seu repertório para atuar de forma mais consciente e eficaz, seja na sua vida pessoal, acadêmica ou profissional. Vamos juntos desvendar esses nós que impedem o pleno exercício da cidadania para todos.

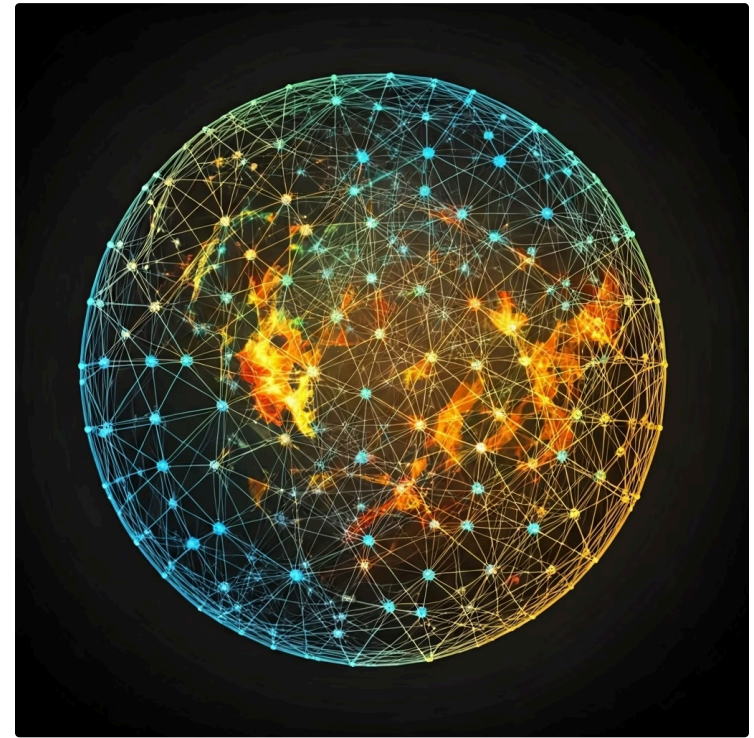
A Complexidade das Desigualdades: Uma Visão Além do Óbvio

No nosso cotidiano, é fácil perceber que nem todos partem do mesmo ponto. Alguns têm acesso a escolas de ponta, hospitais de qualidade e oportunidades de emprego promissoras, enquanto outros lutam diariamente por condições mínimas de sobrevivência. Mas, você já se perguntou por que essas diferenças persistem, mesmo com tantos avanços legais e sociais? A resposta é que as desigualdades não são isoladas; elas se entrelaçam e se potencializam de maneiras complexas.

Imagine que a sociedade é como uma grande teia, onde cada fio representa uma característica individual – sua raça, seu gênero, o lugar onde você nasceu, sua renda. Se um fio está tensionado ou rompido, ele afeta a estrutura inteira. Da mesma forma, as desvantagens não se somam de forma simples; elas se multiplicam, criando barreiras ainda maiores para quem já enfrenta múltiplos desafios.

É como tentar escalar uma montanha com um peso extra nas costas, enquanto outros sobem com equipamentos de ponta.

Essa percepção nos leva a um conceito fundamental para entender a profundidade das disparidades sociais: a **interseccionalidade**. Ela nos convida a olhar para além de uma única dimensão da desigualdade, reconhecendo que a experiência de opressão ou privilégio é moldada pela combinação de diferentes identidades sociais. Uma mulher negra, por exemplo, não enfrenta apenas o machismo ou apenas o racismo; ela vivencia uma forma específica de discriminação que surge da intersecção dessas duas identidades. Compreender isso é o primeiro passo para construir soluções verdadeiramente eficazes.



Interseccionalidade: A Lente que Revela o Invisível

Para muitos de nós, a ideia de que a discriminação pode ser mais do que a soma de suas partes é um conceito relativamente novo. No entanto, para grupos marginalizados, essa é uma realidade vivida diariamente. A jurista e ativista Kimberlé Crenshaw, nos anos 1980, cunhou o termo **interseccionalidade** para descrever como diferentes sistemas de opressão – como racismo, sexismo, classismo – se cruzam e se sobrepõem, criando experiências únicas de discriminação para indivíduos que pertencem a múltiplas categorias sociais minorizadas.

A Metáfora da Encruzilhada

Uma pessoa pode ser atropelada por um carro vindo de uma direção (racismo) ou por outro vindo de outra direção (sexismo). Mas, e se ela for atropelada por ambos ao mesmo tempo, em uma colisão que só acontece naquele ponto específico da encruzilhada?

A Experiência Interseccional

Não é apenas racismo *mais* sexismo, mas uma forma de opressão que emerge da combinação dessas identidades, tornando a vítima invisível para análises que focam em apenas uma dimensão.

A aplicação da lente interseccional é crucial para o desenvolvimento de políticas públicas mais justas e eficazes. Ao invés de criar programas isolados para "mulheres" ou para "negros", a abordagem interseccional nos permite desenhar intervenções que reconheçam e respondam às necessidades específicas de grupos como mulheres indígenas, homens trans negros ou pessoas com deficiência em situação de pobreza. Isso significa, por exemplo, que um programa de saúde para mulheres deve considerar as barreiras culturais e geográficas que afetam mulheres rurais ou indígenas, e não apenas as mulheres urbanas brancas. É um convite para olhar a realidade com mais nuance e profundidade.

Racismo Estrutural: As Raízes Profundas da Desigualdade

Quando falamos em racismo, muitas vezes pensamos em atos individuais de preconceito ou discriminação. No entanto, o conceito de **racismo estrutural** nos convida a ir muito além disso. Ele se refere à forma como a sociedade, suas instituições e suas normas operam de maneira a perpetuar a subordinação e a marginalização de grupos raciais específicos, independentemente da intenção individual. É como se o racismo estivesse embutido no "código-fonte" da sociedade, operando de forma sistêmica e invisível para muitos.



O Jogo Desigual

Imagine um jogo de tabuleiro onde um grupo sempre começa com menos peças, em posições desfavoráveis e com regras que os penalizam mais severamente.



Sistema Automático

Mesmo que nenhum jogador individualmente queira prejudicar o outro, o próprio design do jogo garante que as desvantagens se acumulem.



Ciclo Vicioso

Cria um ciclo vicioso de desvantagem para a população negra em oportunidades, justiça, educação e saúde.

O impacto do racismo estrutural no acesso a direitos é devastador. Vemos isso na taxa de mortalidade infantil de crianças negras, que é significativamente maior; na menor representatividade em universidades e cargos de liderança; na seletividade do sistema penal, onde pessoas negras são desproporcionalmente presas e condenadas. É um sistema que, mesmo sem a intenção explícita de discriminar, produz resultados discriminatórios. Reconhecer essa estrutura é o primeiro passo para desmantelá-la e construir um caminho para a equidade racial.

Manifestações do Racismo Estrutural e Respostas Legais

O racismo estrutural não é uma teoria abstrata; ele se manifesta em dados concretos e na vida real das pessoas. No mercado de trabalho, por exemplo, vemos que profissionais negros, mesmo com a mesma qualificação, recebem salários menores e têm mais dificuldade em ascender a cargos de chefia. No sistema de justiça criminal, a população negra é a maioria entre os encarcerados, e a violência policial afeta desproporcionalmente jovens negros. Até mesmo na mídia e na cultura, a representação de pessoas negras muitas vezes reforça estereótipos negativos ou as torna invisíveis.

Judicialização dos Direitos

Casos de discriminação racial no trabalho, em serviços ou na educação são levados aos tribunais, buscando reparação e a aplicação de leis antidiscriminação.

Políticas Afirmativas

Cotas raciais em universidades e concursos públicos são implementadas para tentar corrigir as distorções históricas e promover a inclusão.

Transformação Institucional

Revisão de currículos escolares para incluir a história e cultura afro-brasileira e implementação de programas de diversidade e inclusão.

É importante notar que, embora a judicialização possa ser um caminho para a justiça individual, a luta contra o racismo estrutural exige uma transformação mais profunda das instituições e da mentalidade social. Não basta punir o ato discriminatório; é preciso mudar as regras do jogo para que ele não se repita. A mudança é lenta, mas essencial para construir um futuro mais equitativo.

Desigualdade de Gênero: Desafios e Conquistas na Luta por Direitos

A desigualdade de gênero é outra face persistente das disparidades sociais, profundamente enraizada em normas culturais e históricas que atribuem papéis e expectativas diferentes a homens e mulheres. Embora tenhamos avançado muito em termos de direitos legais – como o direito ao voto, à educação e ao trabalho –, a realidade mostra que as mulheres ainda enfrentam barreiras significativas em diversas esferas da vida. É como se houvesse uma "corrida de obstáculos" invisível, onde as mulheres precisam pular barreiras que simplesmente não existem para os homens.

Sobrecarga Doméstica

Mesmo com mulheres cada vez mais presentes no mercado de trabalho, a maior parte das tarefas de casa e do cuidado com os filhos ainda recai sobre elas. Isso não é apenas uma questão de "ajuda" em casa; é uma sobrecarga que impacta a carreira, o tempo livre e a saúde mental das mulheres.

Teto de Vidro

No ambiente profissional, o famoso "teto de vidro" impede que muitas mulheres alcancem cargos de liderança, e a diferença salarial entre homens e mulheres que exercem as mesmas funções ainda é uma realidade.



Essa disparidade não se limita ao âmbito privado ou profissional. Ela se manifesta na violência de gênero, na sub-representação política e na falta de acesso a serviços de saúde específicos. A luta contra a desigualdade de gênero é, portanto, uma batalha por direitos humanos fundamentais, que busca garantir que todas as pessoas, independentemente de seu gênero, tenham as mesmas oportunidades e o mesmo respeito. É um movimento contínuo para desconstruir padrões e construir uma sociedade onde o valor de uma pessoa não seja determinado por seu gênero.

Políticas para Mulheres: Ferramentas de Transformação Social

Diante da persistência da desigualdade de gênero, o Estado e a sociedade têm desenvolvido e implementado diversas **políticas para mulheres**, buscando mitigar os impactos e promover a equidade. Essas políticas são como ferramentas especializadas, projetadas para derrubar as barreiras específicas que as mulheres enfrentam. Elas vão desde a proteção contra a violência até a promoção da autonomia econômica e a participação política.



Lei Maria da Penha

Marco na proteção das mulheres contra a violência doméstica e familiar. Não apenas tipifica a violência, mas também cria mecanismos de prevenção, assistência e punição.



Cotas Políticas

Programas que garantem participação feminina na política, promovendo maior representatividade nas decisões que afetam toda a sociedade.



Empreendedorismo Feminino

Incentivos e programas específicos para promover a autonomia econômica das mulheres através do empreendedorismo e acesso ao crédito.

O **Sistema Único de Assistência Social (SUAS)**, por exemplo, desempenha um papel crucial no apoio a mulheres em situação de vulnerabilidade, oferecendo serviços como abrigos para vítimas de violência, apoio psicossocial e programas de inclusão produtiva. O SUAS, com seus Centros de Referência de Assistência Social (CRAS) e Centros de Referência Especializados de Assistência Social (CREAS), atua na ponta, oferecendo suporte direto e integrado. Essas políticas, em conjunto, buscam não apenas remediar as consequências da desigualdade de gênero, mas também atacar suas causas estruturais, empoderando as mulheres e garantindo que seus direitos sejam plenamente exercidos.

Desigualdades Territoriais: O Abismo Entre Centros Urbanos e Periferias

O Brasil é um país de dimensões continentais, e essa vastidão geográfica se traduz em profundas **desigualdades territoriais**. Não estamos falando apenas de diferenças entre estados ou regiões, mas de abismos que separam bairros dentro da mesma cidade, ou comunidades rurais de centros urbanos. É como se, em um mesmo país, existissem mundos paralelos, onde a qualidade de vida, o acesso a serviços e as oportunidades variam drasticamente dependendo do CEP.

Criança do Centro

Nasce em um bairro central, com acesso fácil a escolas de qualidade, hospitais bem equipados, transporte público eficiente e áreas de lazer.

Criança da Periferia

Nasce em uma periferia distante, onde a escola mais próxima é precária, o posto de saúde é insuficiente, o transporte é escasso e o saneamento básico é um luxo.

Essa diferença no ponto de partida não é um acaso; é o resultado de um processo histórico de urbanização desigual e de políticas públicas que, muitas vezes, concentraram investimentos em certas áreas em detrimento de outras.

As desigualdades territoriais se manifestam na infraestrutura (falta de asfalto, iluminação, saneamento), no acesso a serviços essenciais (saúde, educação, segurança), e nas oportunidades econômicas (empregos, comércio). Morar em uma periferia ou em uma área rural isolada pode significar horas de deslocamento para o trabalho, menor acesso a bens culturais e de lazer, e maior exposição à violência. Combater essas disparidades é fundamental para garantir que o direito à cidade e à cidadania seja uma realidade para todos os brasileiros, independentemente de onde vivam.

Superando Barreiras Geográficas: Ações e Desafios

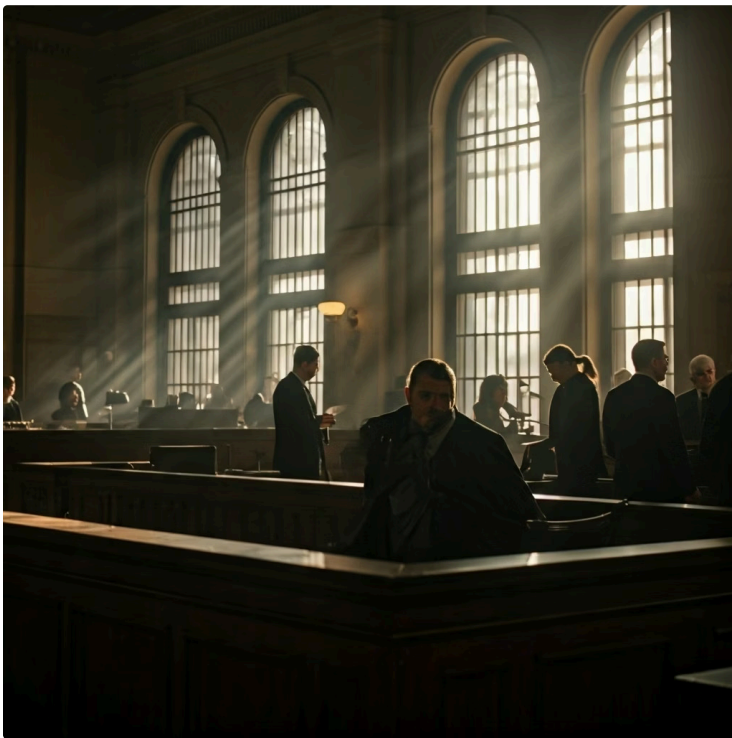
As consequências das desigualdades territoriais são vastas e afetam diretamente a qualidade de vida da população. Em áreas periféricas, por exemplo, a falta de hospitais e médicos especializados pode levar a mortes evitáveis. A ausência de escolas de qualidade ou a dificuldade de acesso a elas perpetua o ciclo de pobreza. A carência de transporte público eficiente isola comunidades, dificultando o acesso ao trabalho e ao lazer. Esses são apenas alguns exemplos de como a geografia pode se tornar um fator determinante para o exercício pleno dos direitos.



No entanto, os desafios são imensos. A escala do problema exige investimentos massivos e coordenação entre diferentes níveis de governo. Além disso, a participação da comunidade é crucial para que as soluções sejam adequadas às necessidades locais. A luta contra as desigualdades territoriais é uma corrida de longa distância, que exige planejamento, recursos e um compromisso contínuo com a inclusão de todas as regiões e seus habitantes no desenvolvimento do país.

A Judicialização dos Direitos Sociais: Entre a Esperança e o Desafio

Nos últimos anos, temos observado um fenômeno crescente no Brasil: a **judicialização dos direitos sociais**. Isso significa que, cada vez mais, cidadãos e grupos sociais têm recorrido ao Poder Judiciário para exigir o cumprimento de direitos que, por alguma razão, não estão sendo garantidos pelo Estado ou por outras instituições. Seja o acesso a um medicamento de alto custo, uma vaga em creche, ou a garantia de um tratamento de saúde específico, a via judicial tem se tornado uma alternativa para muitos que se sentem desamparados.



A Válvula de Escape

Pense na judicialização como uma "válvula de escape" para as pressões sociais. Quando as políticas públicas não conseguem atender às demandas da população, ou quando há falhas na sua implementação, o Judiciário é acionado como último recurso.

É como se a sociedade, ao invés de esperar que o "sistema" funcione, batesse à porta do juiz para que ele force a entrega do que é devido. Essa prática reflete uma crescente consciência dos direitos por parte da população e uma maior confiança na capacidade do Judiciário de intervir.

Sobrecarga do Judiciário

O Judiciário não foi estruturado para gerenciar políticas públicas em larga escala, criando gargalos e demoras no sistema.

Separação dos Poderes

Quando juízes decidem sobre alocação de recursos públicos, podem estar invadindo competências do Executivo ou Legislativo.

É um debate complexo que equilibra a garantia individual de direitos com a gestão coletiva dos recursos públicos.

Políticas Públicas Atuais: SUAS e Bolsa Família em Foco

Para entender como o Brasil tenta combater as desigualdades, é fundamental olhar para suas principais ferramentas: as políticas públicas. Duas delas se destacam pela abrangência e impacto social: o **Sistema Único de Assistência Social (SUAS)** e o programa **Bolsa Família**. Ambas são pilares na rede de proteção social do país, buscando garantir direitos e reduzir vulnerabilidades.

SUAS - A Rede de Segurança

Organiza os serviços de assistência social em todo o território nacional, desde a proteção básica (CRAS) até a proteção especial (CREAS). Seu foco é a família e a comunidade, buscando prevenir situações de risco e promover a autonomia dos indivíduos.

Bolsa Família - O Motor de Arranque

Programa de transferência de renda que atua como um "motor de arranque" para famílias em situação de pobreza. Garante renda mínima condicionada ao cumprimento de compromissos em saúde e educação.

Conceito	Âmbito/Aplicação	Base/Origem	Exemplo de Ação
SUAS	Proteção social básica e especial	Lei Orgânica da Assistência Social (LOAS)	Atendimento em CRAS/CREAS; abrigos para vítimas
Bolsa Família	Transferência de renda condicionada	Lei nº 10.836/2004 (e atualizações)	Benefício mensal para famílias de baixa renda
Judicialização	Garantia de direitos via Poder Judiciário	Constituição Federal (direitos fundamentais)	Ação judicial para acesso a medicamento

O SUAS é fundamental para atender as demandas que surgem das desigualdades de raça, gênero e território, oferecendo apoio a mulheres vítimas de violência, famílias em situação de extrema pobreza ou comunidades isoladas. Ambos os programas são exemplos de como o Estado busca intervir para corrigir as distorções sociais e promover a inclusão.

A Era Digital e a Participação Social: Novas Fronteiras da Cidadania

No mundo conectado de hoje, a tecnologia não é apenas uma ferramenta de comunicação; ela se tornou um novo campo de batalha e de articulação para a **participação social**. A inclusão de discussões sobre os novos mecanismos de participação social digital é crucial para entender como a cidadania se manifesta e se fortalece na era da informação. É como se a praça pública, antes física, agora se expandisse para o ambiente virtual, permitindo que mais vozes sejam ouvidas e mais ações sejam coordenadas.



Petições Online

Plataformas digitais permitem mobilizar milhares de pessoas em torno de causas específicas, democratizando o acesso à participação política.



Campanhas de Conscientização

Redes sociais amplificam mensagens de conscientização sobre direitos e injustiças, alcançando públicos antes inacessíveis.



Fiscalização Digital

Portais de transparência e aplicativos permitem que cidadãos monitorem políticas públicas e gastos governamentais em tempo real.

Essa nova fronteira da cidadania é particularmente relevante para as lutas contra as desigualdades de raça, gênero e território. Movimentos antirracistas, feministas e de defesa dos direitos de comunidades periféricas utilizam as ferramentas digitais para denunciar injustiças, organizar protestos, compartilhar informações e construir redes de apoio. A participação social digital, portanto, não é apenas uma tendência; é um mecanismo poderoso que, se bem utilizado, pode amplificar as vozes dos que mais precisam e acelerar o processo de construção de uma sociedade mais justa e inclusiva.

Desafios Contemporâneos e a Interconexão das Lutas

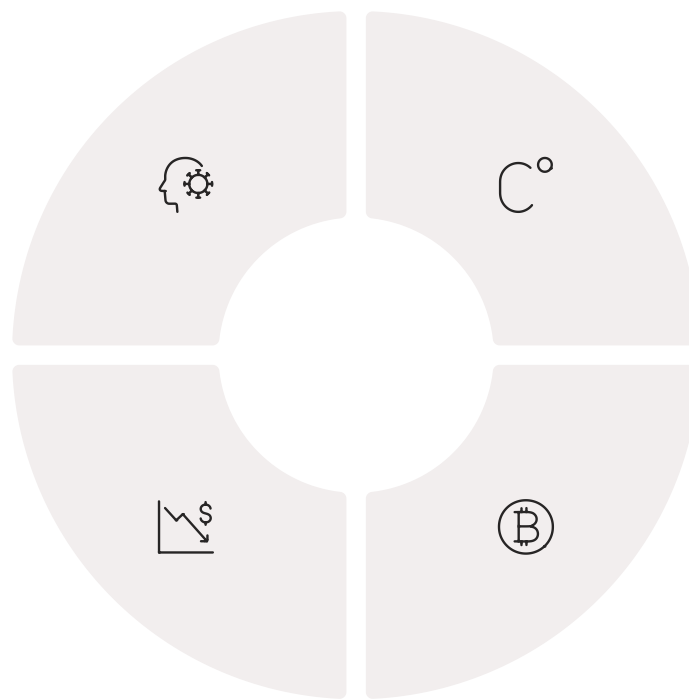
Ao longo desta aula, exploramos as complexas dimensões das desigualdades sociais – raça, gênero e território – e como elas se entrelaçam através da lente da interseccionalidade. Vimos que o racismo estrutural não é um evento isolado, mas um sistema que molda o acesso a direitos. Da mesma forma, a desigualdade de gênero persiste, apesar dos avanços legais, e as disparidades territoriais criam abismos de oportunidades em nosso próprio país. A judicialização e as políticas públicas como SUAS e Bolsa Família são respostas importantes, mas a luta é contínua e multifacetada.

Pandemia COVID-19

Expôs e aprofundou as desigualdades existentes, afetando desproporcionalmente populações negras, mulheres e moradores de periferias.

Crise Econômica

Períodos de recessão afetam mais intensamente grupos já marginalizados, ampliando as disparidades sociais.



Mudanças Climáticas

Tendem a impactar mais severamente as comunidades já vulneráveis, criando novas camadas de desigualdade territorial e social.

Exclusão Digital

A falta de acesso à internet e tecnologia aprofunda as desigualdades educacionais e de oportunidades.

É como se a teia das desigualdades que mencionamos no início estivesse constantemente ganhando novos nós e tensões.

Nesse cenário, a compreensão da interconexão dessas lutas é mais crucial do que nunca. Não podemos combater o racismo sem considerar o gênero, nem as desigualdades territoriais sem pensar nas questões raciais e de gênero. A solução para um problema muitas vezes reside na abordagem integrada de todos eles. A reflexão final é que a construção de uma sociedade mais justa não é uma tarefa apenas do Estado, mas um compromisso coletivo que exige a participação informada e ativa de cada cidadão.

Rumo a uma Sociedade Mais Justa: O Papel de Cada Cidadão

Chegamos ao final de nossa jornada por esta aula, mas a discussão sobre desigualdades sociais e direitos está longe de terminar. O que aprendemos aqui é que as disparidades não são acidentais; elas são construções sociais que podem e devem ser desconstruídas. Compreender a interseccionalidade, o racismo estrutural, a desigualdade de gênero e as disparidades territoriais nos dá as ferramentas para enxergar o mundo com mais clareza e, mais importante, para agir de forma mais eficaz.

Seja você um estudante buscando horas complementares ou um candidato a concurso público, o conhecimento adquirido nesta aula transcende os requisitos acadêmicos ou profissionais. Ele o capacita a ser um cidadão mais consciente, crítico e engajado. Você pode aplicar esse conhecimento ao analisar notícias, ao participar de debates, ao escolher seus representantes políticos ou ao atuar em sua comunidade.

Cada pequena ação, baseada em um entendimento profundo das raízes das desigualdades, contribui para a construção de um futuro mais equitativo.



- ✔ **Lembre-se:** a luta por direitos sociais é uma maratona, não um sprint. Ela exige persistência, empatia e a capacidade de ver o mundo pelos olhos do outro.

Que esta aula seja um convite para que você se torne um agente de transformação, contribuindo para que o Brasil seja, de fato, um país onde a cidadania plena seja uma realidade para todos, sem exceção.

Consolidação e Próximos Passos

Nesta aula, desvendamos as camadas das desigualdades sociais, compreendendo como raça, gênero e território se entrelaçam e impactam o acesso a direitos. Exploramos a interseccionalidade como uma lente essencial, analisamos o racismo estrutural, as persistentes desigualdades de gênero e os abismos territoriais. Discutimos o papel da judicialização e de políticas públicas como SUAS e Bolsa Família, além da crescente participação social digital.

01

Use a lente interseccional

Para analisar situações do seu cotidiano, questionando como diferentes identidades podem influenciar experiências.

02

Analise políticas públicas

Pense em como elas podem impactar grupos específicos (mulheres negras, moradores de periferias).

03

Participe de debates informados

Utilize os conceitos aprendidos para enriquecer sua argumentação e promover a conscientização.

i **Em prática:** Use a lente interseccional para analisar situações do seu cotidiano, questionando como diferentes identidades podem influenciar experiências. Ao ler sobre políticas públicas, pense em como elas podem impactar grupos específicos (mulheres negras, moradores de periferias). Participe de debates informados, utilizando os conceitos aprendidos para enriquecer sua argumentação e promover a conscientização.

Autoavaliação

1 Questão Objetiva (Nível Fácil)

Qual conceito descreve a forma como diferentes sistemas de opressão (como racismo e sexismo) se cruzam e se sobrepõem, criando experiências únicas de discriminação?

- a) Segregação Social
- b) Exclusão Horizontal
- c) Interseccionalidade
- d) Discriminação Unilateral

2 Questão Objetiva (Nível Médio)

O racismo estrutural se diferencia do racismo individual por:

- a) Ser praticado apenas por instituições governamentais.
- b) Refletir atos isolados de preconceito de indivíduos.
- c) Estar embutido nas normas e operações da sociedade, perpetuando a subordinação de grupos raciais.
- d) Ser combatido exclusivamente através de ações de judicialização.

3 Questão Objetiva (Nível Médio)

Qual das políticas públicas abaixo é um exemplo de programa de transferência de renda condicionada, com foco na redução da pobreza e no acesso a direitos básicos?

- a) Sistema Único de Saúde (SUS)
- b) Sistema Único de Assistência Social (SUAS)
- c) Lei Maria da Penha
- d) Bolsa Família

4 Questão Objetiva (Nível Difícil)

A judicialização dos direitos sociais, embora importante para a garantia individual de direitos, apresenta desafios como:

- a) A diminuição da carga de trabalho do Poder Judiciário.
- b) O fortalecimento exclusivo do Poder Legislativo.
- c) A sobrecarga do Judiciário e tensões com a separação dos poderes.
- d) A desnecessidade de políticas públicas complementares.

5 Questão Discursiva Curta

Explique, com suas palavras, como as desigualdades territoriais podem agravar as desigualdades de raça e gênero no Brasil. Dê um exemplo prático.

Gabarito

Questão 1

c) Interseccionalidade

Questão 2

c) Estar embutido nas normas e operações da sociedade, perpetuando a subordinação de grupos raciais.

Questão 3

d) Bolsa Família

Questão 4

c) A sobrecarga do Judiciário e tensões com a separação dos poderes.

✔ Sugestão de Resposta - Questão 5:

As desigualdades territoriais agravam as de raça e gênero ao concentrar a falta de acesso a serviços e oportunidades em áreas onde populações negras e mulheres já são majoritariamente vulneráveis. Por exemplo, uma mulher negra que vive em uma periferia distante pode enfrentar barreiras triplas: a falta de transporte público de qualidade (territorial) para acessar um emprego, a discriminação racial no mercado de trabalho e a desigualdade de gênero que a sobrecarrega com o cuidado familiar, limitando ainda mais suas chances de ascensão social e acesso a direitos básicos como saúde e educação.

Recursos Adicionais e Conexões



Livro Recomendado

"Pequeno Manual Antirracista"
de Djamila Ribeiro - para aprofundar o entendimento sobre racismo estrutural e suas manifestações na sociedade brasileira.



Documentário

"O Dilema das Redes" - para refletir sobre a participação social digital, seus potenciais e desafios na era da informação.



Artigo Acadêmico

Pesquise sobre **"judicialização da saúde"** em periódicos jurídicos para entender melhor os limites e desafios dessa prática.

Conexão com a Próxima Aula:

Na próxima aula, **"Aula 26 – Direitos Sociais e Meio Ambiente: A Agenda do Desenvolvimento Sustentável"**, exploraremos como a proteção ambiental e o desenvolvimento sustentável se entrelaçam com os direitos sociais, e como as desigualdades que vimos hoje também se manifestam na crise climática.

Considerações Finais

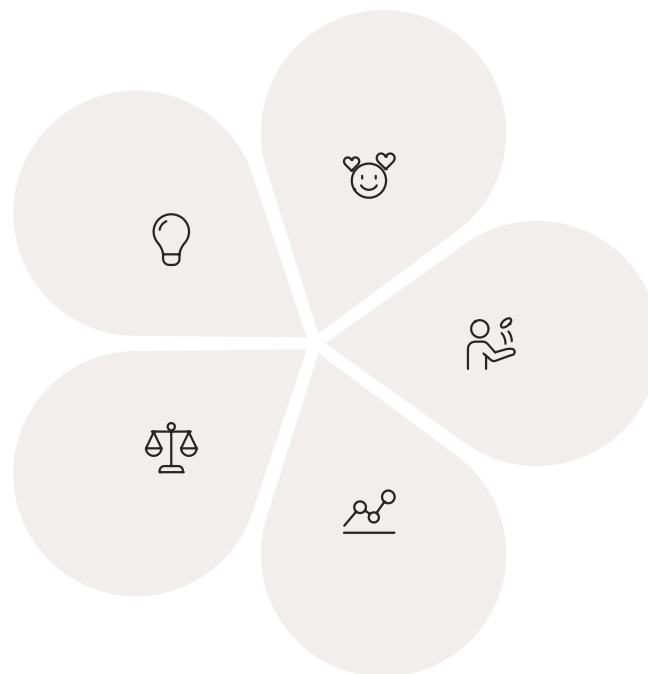
Chegamos ao final desta jornada de descoberta sobre as desigualdades sociais no Brasil. Ao longo desta aula, desvendamos como raça, gênero e território se entrelaçam de formas complexas, criando barreiras que impedem o pleno exercício da cidadania para milhões de brasileiros. Compreendemos que essas disparidades não são acidentais, mas resultado de estruturas sociais que podem e devem ser transformadas.

A interseccionalidade nos ensinou a olhar além das categorias isoladas, reconhecendo que a experiência de cada pessoa é moldada pela combinação de suas múltiplas identidades. O racismo estrutural revelou-se não apenas como atos individuais de preconceito, mas como um sistema que opera de forma sistêmica. As desigualdades de gênero e territoriais mostraram-se persistentes, exigindo políticas públicas específicas e ação coletiva.



Conhecimento
Compreensão profunda das raízes das desigualdades

Justiça
Compromisso com a equidade e os direitos humanos



Empatia

Capacidade de ver o mundo pelos olhos do outro

Ação

Engajamento ativo na construção de uma sociedade mais justa

Participação

Uso das ferramentas digitais para amplificar vozes

"A construção de uma sociedade mais justa não é uma tarefa apenas do Estado, mas um compromisso coletivo que exige a participação informada e ativa de cada cidadão."

NOTA IMPORTANTE: As informações regulatórias/legais/técnicas desta aula estão atualizadas até 2025. Consulte sempre fontes oficiais para verificar alterações.

Que esta aula seja o início de uma jornada contínua rumo à cidadania plena e à justiça social para todos os brasileiros.