

Aula 23 – Intervenção no Desenvolvimento da Linguagem (Atraso e TDL) - Parte 2

[Desvendando a Intervenção na Linguagem](#): Estratégias para o Desenvolvimento (Parte 2)

Seja bem-vindo(a) à segunda parte da nossa jornada sobre a intervenção no desenvolvimento da linguagem! Sabemos que sua rotina é corrida, talvez você esteja chegando agora do trabalho ou conciliando estudos com outras responsabilidades. Mas, assim como um bom mapa nos guia por um terreno desconhecido, esta aula foi desenhada para ser seu guia prático e inspirador, transformando conceitos complexos em ferramentas aplicáveis no seu dia a dia profissional ou na sua preparação para desafios futuros.

Nesta aula, nosso objetivo principal é aprofundar os conhecimentos sobre as estratégias de intervenção em atrasos e Transtornos do Desenvolvimento da Linguagem (TDL). Ao final, você será capaz de identificar as vantagens e planejar terapias em grupo, compreender o papel crucial da família como agente terapêutico e aplicar os princípios de modelos de intervenção parental, como o Hanen, sempre com uma visão atualizada e baseada em evidências.

- ❑ A relevância deste tema é imensa. No campo da Fonoaudiologia, a capacidade de intervir de forma eficaz no desenvolvimento da linguagem é um diferencial que impacta diretamente a qualidade de vida de crianças e suas famílias. Para quem busca certificação ou se prepara para concursos, dominar esses tópicos significa não apenas cumprir requisitos, mas também construir uma base sólida de conhecimento que será valorizada em qualquer avaliação de títulos ou critério de capacitação.

Na primeira parte desta aula, exploramos os fundamentos do atraso e TDL, suas características e a importância de uma avaliação diagnóstica precisa. Agora, vamos dar um passo adiante, mergulhando nas abordagens terapêuticas que transformam o potencial em realidade. Abordaremos a dinâmica da terapia em grupo, o poder da orientação parental e a aplicação de programas estruturados. Prepare-se para conectar a teoria à prática, sempre com um olhar para as últimas tendências da neurociência e da tecnologia.


A Força do Coletivo: Terapia em Grupo para o Desenvolvimento da Linguagem

Imagine um grupo de crianças, cada uma com suas particularidades no desenvolvimento da linguagem, mas unidas por um objetivo comum: comunicar-se melhor. A terapia individual é, sem dúvida, uma ferramenta poderosa, mas será que ela é a única ou a mais completa? Muitas vezes, a resposta está na sinergia do coletivo, na troca de experiências e no aprendizado mútuo que só um ambiente de grupo pode proporcionar.

A terapia em grupo, quando bem planejada, transcende a simples soma de sessões individuais. Ela se torna um verdadeiro **laboratório social**, onde as crianças podem praticar habilidades de comunicação em um contexto mais natural e dinâmico.

Pense nisso como uma orquestra: cada instrumento (criança) tem seu papel, mas é a harmonia do conjunto que cria a melodia completa. Essa abordagem permite que as crianças observem e imitem seus pares, desenvolvendo não apenas a linguagem, mas também habilidades sociais e emocionais essenciais.

Mas, como exatamente essa "orquestra" se organiza? O planejamento da terapia em grupo exige uma visão estratégica, que vai além de simplesmente reunir algumas crianças. É preciso considerar a idade, o nível de desenvolvimento da linguagem, os objetivos terapêuticos individuais e a dinâmica do grupo. Um grupo homogêneo em alguns aspectos pode ser benéfico para focar em habilidades específicas, enquanto um grupo heterogêneo pode estimular a diversidade de interações e modelos de linguagem.

 **Neurociência da Linguagem:** O cérebro é um órgão social, e a interação com pares é fundamental para a plasticidade neural e o desenvolvimento de redes neurais complexas ligadas à comunicação. Em um ambiente de grupo, a criança é exposta a uma variedade de estímulos linguísticos e sociais, o que pode acelerar o processo de aprendizagem e generalização das habilidades adquiridas.

Vantagens e Planejamento da Terapia em Grupo

A decisão de encaminhar uma criança para terapia em grupo não é aleatória; ela é baseada em uma série de vantagens comprovadas que essa modalidade oferece.

Contexto Natural

O ambiente de grupo proporciona um contexto mais natural para a comunicação. Ao invés de interagir apenas com o terapeuta, a criança se vê diante de múltiplos interlocutores, simulando situações do dia a dia.

Habilidades Sociais

A terapia em grupo é um poderoso catalisador para o desenvolvimento de habilidades sociais. As crianças aprendem a esperar a vez, compartilhar, negociar e resolver conflitos.

Modelagem e Imitação

Uma criança pode aprender observando como outra criança se expressa ou resolve um problema de comunicação. Esse "aprendizado por observação" é um mecanismo poderoso.

Pontos Cruciais no Planejamento

- **Seleção dos participantes:** Não se trata apenas de juntar crianças com diagnósticos semelhantes, mas de criar um grupo com uma dinâmica que favoreça o aprendizado de todos.
- **Definição de objetivos claros e mensuráveis** para o grupo como um todo e para cada indivíduo.
- **Estrutura das sessões:** Deve ser flexível, mas com atividades bem definidas que promovam a interação e o uso da linguagem.

Estruturando a Sessão e Integrando Tendências

Uma sessão de terapia em grupo bem-sucedida é como uma peça teatral bem ensaiada: tem um começo, meio e fim, com momentos de clímax e relaxamento.

01

Aquecimento

Atividades de quebra-gelo ou canções para engajar as crianças e prepará-las para a interação.

02

Atividades Principais

Jogos de tabuleiro que estimulam a narrativa, brincadeiras de faz de conta que exigem diálogos, ou atividades artísticas que promovam a descrição.

03

Fechamento

Momento de reflexão e consolidação dos aprendizados da sessão.

A flexibilidade é a chave. Embora haja um plano, o terapeuta precisa estar atento à dinâmica do grupo e às necessidades emergentes.

Conectando com a CIF

A **Classificação Internacional de Funcionalidade, Incapacidade e Saúde (CIF)** nos oferece uma lente poderosa para o planejamento da terapia em grupo. Ao invés de focar apenas na deficiência (o atraso ou TDL), a CIF nos convida a olhar para a funcionalidade da criança em seu ambiente. Isso significa que as atividades em grupo devem ser desenhadas para melhorar a participação da criança em suas atividades diárias.

- ❏ **Tecnologia Aliada:** O uso de Comunicação Aumentativa e Alternativa (CAA) pode ser integrado nas sessões de grupo, permitindo que crianças com dificuldades severas de fala participem ativamente. Aplicativos e softwares educativos podem criar jogos interativos que estimulam a linguagem.

Desafios e o Papel do Terapeuta

Apesar das inúmeras vantagens, a terapia em grupo não está isenta de desafios. Gerenciar a dinâmica de um grupo de crianças, cada uma com suas personalidades e necessidades, exige habilidade e experiência do terapeuta.

Dispersão e Conflitos

Pode haver momentos de dispersão, conflitos entre os participantes ou dificuldades em manter o engajamento de todos.

Papel do Terapeuta

O terapeuta atua como um maestro que conduz a orquestra, garantindo que todos os instrumentos toquem em harmonia.

Múltiplas Funções

Observador atento, mediador de conflitos, modelo de comunicação e incentivador.

Avaliação Dinâmica em Grupo

A **avaliação dinâmica**, uma das tendências atuais, é particularmente útil na terapia em grupo. Ao invés de apenas testar o que a criança já sabe, a avaliação dinâmica foca no potencial de aprendizado da criança com o suporte do terapeuta e dos pares. Isso permite que o planejamento das próximas sessões seja continuamente ajustado, garantindo que a intervenção seja sempre relevante e desafiadora na medida certa.

Conceito	Âmbito/Aplicação	Base/Origem	Exemplo
Avaliação Dinâmica	Terapia em Grupo	Vygotsky - ZDP	Observar progresso com apoio dos pares
Modelagem	Interação Social	Teoria da Aprendizagem Social	Criança imita fala de colega
Plasticidade Neural	Desenvolvimento	Neurociência	Formação de novas conexões

A Família como Agente Terapêutico: Um Elo Essencial

Se a terapia em grupo é como uma orquestra, a família é a melodia que ressoa em casa, no dia a dia. Por muito tempo, a intervenção fonoaudiológica foi vista como algo que acontecia apenas no consultório, com o especialista. No entanto, a compreensão atual do desenvolvimento da linguagem, fortemente influenciada pela neurociência e pelos modelos ecológicos, nos mostra que o ambiente familiar é o principal palco onde a linguagem se desenvolve e se consolida.

Imagine que a criança é uma planta e o terapeuta é o jardineiro que a aduba e poda. Mas quem a rega e a expõe ao sol todos os dias? São os [pais e cuidadores](#).

Eles estão presentes nos momentos mais significativos da vida da criança: nas refeições, nas brincadeiras, na hora do banho, na leitura de histórias. Cada uma dessas interações é uma oportunidade de ouro para estimular a linguagem, e é por isso que capacitar a família como agente terapêutico não é apenas uma opção, mas uma necessidade estratégica.



Ambiente Natural

A intervenção se torna contínua, natural e integrada à rotina familiar, potencializando os resultados.



Plasticidade Neural

Interações responsivas e ricas em linguagem ativam áreas cerebrais relacionadas à compreensão e produção da fala.



Vínculo Afetivo

O aprendizado acontece em um contexto de segurança emocional e afeto, facilitando a aquisição da linguagem.

📌 **Neurociência da Linguagem:** O cérebro da criança é incrivelmente plástico, especialmente nos primeiros anos de vida. Interações responsivas por parte dos pais otimizam o desenvolvimento linguístico e cognitivo.

Capacitando a Família: Estratégias e Desafios

Capacitar a família como agente terapêutico envolve um processo de orientação e treinamento que vai além de dar "dicas" pontuais. É uma parceria colaborativa, onde o fonoaudiólogo atua como um mentor, guiando os pais para que se tornem observadores mais atentos e comunicadores mais eficazes.

Estratégias de **Treinamento de Habilidades**

Esperar e Observar (Wait and See)

Dar tempo para a criança iniciar a comunicação, observando seus sinais e interesses.

Seguir a Liderança da Criança

Basear as interações nos interesses da criança, aumentando o engajamento e a motivação para se comunicar.

Interpretar e Expandir

Atribuir significado às tentativas comunicativas da criança e expandir suas falas para frases mais completas.

Usar Linguagem Descritiva

Descrever o que está acontecendo, o que a criança está fazendo ou sentindo, usando vocabulário variado.

A **Classificação Internacional de Funcionalidade, Incapacidade e Saúde (CIF)** é uma ferramenta valiosa aqui, pois nos ajuda a focar nas atividades e participação da criança no contexto familiar. Ao invés de apenas ensinar os pais a "fazer a criança falar", a orientação se concentra em como eles podem criar oportunidades para a criança se comunicar em situações significativas.

Superando Desafios na Orientação Parental

Os desafios na orientação parental são reais e variados. Muitos pais podem se sentir sobrecarregados, culpados ou inseguros. É fundamental que o fonoaudiólogo ofereça um ambiente de apoio e empatia, validando seus sentimentos e reforçando que não há uma "receita mágica", mas sim um processo contínuo de aprendizado e adaptação.

Principais Desafios

- Sentimentos de sobrecarga e culpa
- Insegurança na aplicação das estratégias
- Dificuldade de generalização para o dia a dia
- Falta de consistência na rotina

Soluções Práticas

- Ambiente de apoio e empatia
- Exemplos concretos e práticos
- Integração em atividades existentes
- Pequenas mudanças consistentes

A consistência e a paciência são virtudes a serem cultivadas tanto pelos pais quanto pelo terapeuta. **Pequenas mudanças consistentes são mais eficazes do que grandes transformações que não se sustentam.**

Tecnologia como Aliada

A tecnologia também pode ser uma aliada na capacitação parental. Aplicativos que oferecem lembretes de estratégias, vídeos curtos com exemplos de interações, ou plataformas de comunicação entre pais e terapeutas podem facilitar a implementação e o monitoramento do progresso. A tele-fonoaudiologia permite que o terapeuta observe as interações familiares em seu ambiente natural e ofereça feedback em tempo real.

Estratégia Parental	Foco Principal	Benefício para a Criança	Exemplo Prático
Esperar e Observar	Iniciativa da criança	Desenvolve autonomia comunicativa	Aguardar pedido antes de oferecer
Seguir a Liderança	Interesses da criança	Aumenta engajamento	Brincar com o que ela escolheu
Interpretar e Expandir	Ampliar comunicação	Enriquece vocabulário	"Bola" → "Bola grande e vermelha"

Modelo Hanen e Outros Programas de Intervenção Parental

A ideia de capacitar os pais como agentes terapêuticos não é nova, mas ganhou força e estrutura com o desenvolvimento de programas específicos. Entre eles, o [Modelo Hanen](#) se destaca como um dos mais reconhecidos e baseados em evidências no mundo.

Imagine que você está aprendendo a cozinhar um prato complexo. Você pode ler a receita, mas o ideal é ter um chef experiente ao seu lado, mostrando como cortar os ingredientes, como sentir a textura da massa, como ajustar o tempero. O Modelo Hanen faz exatamente isso para os pais: ele os ensina a "cozinhar" a comunicação.

O Hanen foi desenvolvido no Canadá e tem como premissa que a linguagem se aprende melhor através de interações responsivas e divertidas. Ele foca em ensinar os pais a reconhecer e responder aos sinais comunicativos de seus filhos, a criar oportunidades para a comunicação e a adaptar sua própria linguagem para ser mais compreensível e estimulante.



It Takes Two to Talk

Para crianças com atraso de linguagem (até 5 anos). Ensina pais a usar estratégias responsivas.




More Than Words

Adaptado para pais de crianças com TEA, focando em interações sociais respeitadas.



TalkAbility

Para crianças com habilidades sociais avançadas que precisam de suporte em interações complexas.

 **Base Científica:** Os princípios do Hanen estão alinhados com as tendências da neurociência da linguagem, que enfatizam a importância da qualidade e da quantidade das interações sociais para o desenvolvimento cerebral.

Os Pilares do Modelo Hanen

O Modelo Hanen é estruturado em estratégias práticas e baseadas em evidências, organizadas em acrônimos fáceis de lembrar que guiam os pais em suas interações diárias.



OWL (Observe, Wait, Listen)

Observar a criança, **esperar** por uma iniciativa comunicativa e **ouvir** atentamente.



FACE (Follow, Adjust, Comment, Enjoy)

Seguir a liderança da criança, **ajustar** a linguagem, **comentar** e **aproveitar** a interação.



ROCK (Repeat, Open-ended, Comment, Keep)

Repetir o que a criança disse, fazer **perguntas abertas**, **comentar** e **manter** a troca de turnos.

Alinhamento com a CIF

A avaliação e intervenção baseadas em modelos ecológicos e funcionais, alinhados com a CIF, são intrínsecas ao Hanen. O programa não busca apenas aumentar o número de palavras que a criança fala, mas sim melhorar sua capacidade de participar de atividades significativas e interagir com o mundo ao seu redor. A família é vista como o principal ambiente ecológico onde essa funcionalidade se manifesta e se desenvolve.

Outros Programas de Intervenção Parental

Embora o Hanen seja um dos mais proeminentes, existem outros programas de intervenção parental que compartilham a mesma filosofia de capacitar a família. Cada um pode ter um foco ligeiramente diferente ou uma metodologia particular, mas todos convergem na ideia de que os pais são os principais facilitadores do desenvolvimento da linguagem de seus filhos.



ESDM (Early Start Denver Model)

Abordagem abrangente para crianças com TEA, incluindo forte componente de treinamento parental integrado às atividades diárias.



PCIT (Parent-Child Interaction Therapy)

Foca na melhoria da qualidade da interação entre pais e filhos, usando técnicas de "coaching" em tempo real.

Escolha do Programa Ideal

A escolha do programa ideal depende de vários fatores:

- As necessidades específicas da criança
- O diagnóstico e a idade
- Os recursos disponíveis
- A preferência da família

O importante é que o fonoaudiólogo esteja familiarizado com as diversas opções e seja capaz de adaptá-las ou combiná-las para criar um plano de intervenção verdadeiramente **individualizado e eficaz**, sempre com base nas evidências científicas mais recentes.

Comparando Abordagens de Intervenção Parental

Para entender melhor as nuances entre esses programas, podemos pensar neles como diferentes ferramentas em uma caixa de ferramentas. Todas servem para construir, mas cada uma é mais adequada para um tipo específico de tarefa.

Programa/Modelo	Foco Principal	Metodologia Comum	Público-Alvo Principal
Hanen	Interações responsivas	Grupos de pais + vídeo-feedback	Atraso de linguagem/TEA
ESDM	Desenvolvimento integral	Treinamento intensivo	TEA precoce
PCIT	Qualidade da interação	Coaching em tempo real	Problemas comportamentais

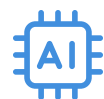
Tecnologia e Inovação

A integração da tecnologia na intervenção parental é uma área em constante expansão. Além dos aplicativos e plataformas de tele-fonoaudiologia já mencionados, a realidade virtual e a inteligência artificial começam a despontar como ferramentas de apoio.



Realidade Virtual

Simuladores onde os pais podem praticar interações comunicativas com avatares de crianças, recebendo feedback instantâneo.



Inteligência Artificial

Sistemas que analisam vídeos de interações familiares e sugerem estratégias personalizadas.



Abordagem Híbrida

Combinação do toque humano do terapeuta com o poder da inovação tecnológica.

A Intervenção Parental e as Tendências Atuais

A incorporação das tendências atuais na intervenção parental é fundamental para garantir que as práticas sejam eficazes e alinhadas com o que há de mais recente na ciência.

Neurociência da Linguagem

Oferece insights sobre como o cérebro processa e desenvolve a linguagem. A plasticidade neural é maior em períodos sensíveis, reforçando a importância da intervenção precoce.

1

2


Avaliação Dinâmica e CIF

Permite entender não apenas o que a criança não consegue fazer sozinha, mas o que ela pode aprender com o apoio dos pais em contextos naturais.

3

Tecnologia e Fonoaudiologia

Plataformas online de treinamento, aplicativos com atividades e grupos de apoio virtuais ampliam o alcance da orientação parental.

 **Exemplo Prático:** Ao invés de focar apenas na produção de um som isolado, a intervenção parental, sob a ótica da CIF, pode focar em como a criança pode usar esse som para pedir um brinquedo durante uma brincadeira com os pais (atividade e participação).

Isso é especialmente relevante para famílias em áreas remotas ou com dificuldades de acesso a serviços presenciais, democratizando o acesso a intervenções de qualidade.

O Futuro da Intervenção: Integrando Abordagens

A jornada da intervenção no desenvolvimento da linguagem é dinâmica e multifacetada. Não existe uma única abordagem que sirva para todas as crianças ou todas as famílias. O segredo está na capacidade do fonoaudiólogo de integrar as melhores práticas, adaptando-as às necessidades individuais e contextuais.

Pense no fonoaudiólogo como um arquiteto. Ele não usa apenas um tipo de material ou uma única técnica de construção. Ele projeta uma casa (o plano terapêutico) usando diferentes materiais (abordagens como Hanen, ESDM, etc.), considerando o terreno (o contexto familiar e as necessidades da criança), e envolvendo os futuros moradores (os pais) no processo.

Tendências para 2025 e Além

Centrada na Família

Reconhecendo o papel insubstituível dos pais e cuidadores.

Baseada em Evidências

Utilizando apenas as práticas com comprovação científica de eficácia.

Tecnológica

Incorporando ferramentas digitais para avaliação, intervenção e monitoramento.

Interdisciplinar

Colaborando com outros profissionais para uma abordagem holística.

Personalizada

Adaptando as intervenções às particularidades de cada criança e família.

A compreensão da plasticidade neural e dos períodos sensíveis nos impulsiona a buscar intervenções cada vez mais precoces e intensivas, onde a participação familiar é um fator multiplicador de resultados. A CIF nos ajuda a manter o foco na funcionalidade e na participação da criança em seu ambiente natural, garantindo que a terapia tenha um impacto real e significativo em sua vida.

Consolidação do Aprendizado

Chegamos ao final da nossa aula sobre a intervenção no desenvolvimento da linguagem. Percorremos desde a dinâmica da terapia em grupo, explorando suas vantagens e o planejamento estratégico, até o papel transformador da família como agente terapêutico. Mergulhamos em modelos renomados como o Hanen e outros programas de intervenção parental, sempre com o olhar atento às mais recentes descobertas da neurociência, às abordagens funcionais da CIF e ao potencial da tecnologia.

Em prática:

- A terapia em grupo oferece um ambiente natural e social para o desenvolvimento da linguagem.
- Capacitar pais e cuidadores é essencial para estender a intervenção ao ambiente familiar.
- Modelos como Hanen fornecem estratégias estruturadas para a interação parental responsiva.
- A neurociência e a CIF guiam intervenções mais eficazes e centradas na funcionalidade.
- A tecnologia é uma aliada crescente na ampliação do alcance e da personalização da terapia.

Autoavaliação

1. Qual das seguintes opções NÃO é uma vantagem da terapia em grupo para o desenvolvimento da linguagem?
a) Proporciona um ambiente mais natural para a comunicação. b) Oferece oportunidades de modelagem e imitação entre pares. c) Garante que a criança receba atenção exclusiva e ininterrupta do terapeuta. d) Estimula o desenvolvimento de habilidades sociais e emocionais.
2. O Modelo Hanen "It Takes Two to Talk" é primariamente direcionado a:
a) Crianças com Transtorno do Espectro Autista (TEA). b) Pais de crianças com atraso de linguagem. c) Adolescentes com dificuldades de comunicação social. d) Fonoaudiólogos em formação para terapia em grupo.
3. A estratégia parental "OWL" do Modelo Hanen significa:
a) Organizar, Liderar, Avaliar.) Observar, Esperar, Ouvir.
c) Otimizar, Lidar, Vencer. d) Orientar, Lançar, Avaliar.
4. A incorporação da Classificação Internacional de Funcionalidade, Incapacidade e Saúde (CIF) na intervenção parental visa principalmente:
a) Padronizar os diagnósticos de atraso de linguagem em nível global. b) Focar na deficiência da criança e nas suas limitações. c) Melhorar a participação da criança em atividades significativas e em seu ambiente. d) Reduzir a necessidade de terapia individual, priorizando apenas a intervenção familiar.
5. Explique, em suas palavras, como a neurociência da linguagem apoia a ideia de capacitar pais e cuidadores como agentes terapêuticos no desenvolvimento da linguagem.


Gabarito:

1. c)
2. b)
3. b)
4. c)
5. A neurociência da linguagem demonstra que o cérebro é altamente plástico, especialmente nos primeiros anos de vida, e que a formação de redes neurais para a linguagem é fortemente influenciada pela qualidade e quantidade das interações sociais. Ao capacitar pais e cuidadores, o fonoaudiólogo os habilita a criar um ambiente comunicativo rico e responsivo no dia a dia, fornecendo estímulos consistentes que otimizam a plasticidade neural e o desenvolvimento das habilidades linguísticas da criança em seu ambiente natural.

Próxima Aula: Na Aula 24, daremos continuidade à nossa jornada, explorando a "Terapia para Transtornos Fonológicos", um tema crucial para a compreensão completa das intervenções em linguagem.

Recursos Adicionais:

- **Livro:** "It Takes Two to Talk: A Practical Guide for Parents of Children with Language Delays" (para aprofundar no Hanen).
- **Artigo Científico:** Pesquise por "Early Intervention Language Development Neuroplasticity" (para explorar a base neurocientífica).
- **Site Oficial:** Organização Mundial da Saúde (OMS) - Seção CIF (para entender mais sobre a Classificação Internacional de Funcionalidade, Incapacidade e Saúde).

 **NOTA IMPORTANTE:** As informações regulatórias/legais/técnicas desta aula estão atualizadas até 2025. Consulte sempre fontes oficiais para verificar alterações.