

Aula 22 – Projeto Elétrico de um Edifício Residencial - Parte 1: Concepção e Plantas

Desvendando o Projeto Elétrico Residencial: A Concepção que Ilumina o Futuro

Você já parou para pensar na complexidade por trás de cada interruptor, cada tomada, cada lâmpada em um edifício? Não é apenas "puxar um fio". É uma orquestra de normas, cálculos e decisões estratégicas que garantem segurança, funcionalidade e, cada vez mais, eficiência energética. Para estudantes universitários e futuros profissionais, dominar a arte do projeto elétrico não é apenas cumprir uma exigência curricular; é construir uma base sólida para uma carreira de impacto, seja na engenharia, na arquitetura ou em áreas técnicas correlatas.

Esta aula é o seu convite para mergulhar no fascinante universo do projeto elétrico de edifícios residenciais, começando pela sua alma: a concepção e a representação em plantas. Imagine-se como um maestro, que, antes de reger a sinfonia, precisa entender cada instrumento, cada partitura, e como eles se encaixam para criar a harmonia perfeita. Ao final desta jornada, você não apenas entenderá os princípios fundamentais, mas também será capaz de analisar um projeto arquitetônico sob uma nova ótica e iniciar a distribuição inteligente dos pontos elétricos.

Nossa jornada começará com a análise minuciosa do projeto arquitetônico, que é a espinha dorsal de qualquer instalação. Em seguida, desvendaremos o padrão de entrada e a prumada elétrica, os "caminhos" por onde a energia chega e se distribui pelo edifício. Por fim, exploraremos a distribuição estratégica de pontos e circuitos nos apartamentos tipo, garantindo que cada ambiente seja funcional e seguro. Prepare-se para conectar o que você já sabe sobre eletricidade básica e leitura de plantas com os desafios e as soluções do mundo real.

Desvendando o Projeto Arquitetônico: A Base de Tudo

O Papel do Projetista

Antes mesmo de pensar em onde colocar uma tomada ou um interruptor, o engenheiro eletricista ou projetista precisa se tornar um verdadeiro detetive do projeto arquitetônico. Pense no arquiteto como o "maestro" que desenha a melodia principal do edifício, definindo os espaços, as funções e a estética. Sem compreender essa melodia, qualquer tentativa de adicionar a "harmonia elétrica" será desafinada e, pior, ineficiente ou até perigosa.

Importância da Análise

A análise do projeto arquitetônico não é um mero formalismo; é a etapa crucial que define todas as decisões subsequentes do projeto elétrico. É aqui que identificamos as necessidades dos futuros moradores, as limitações estruturais e as possibilidades de otimização. Ignorar essa fase é como tentar construir uma casa sem saber onde ficam as paredes: o resultado será um emaranhado de problemas e retrabalho.

Além do Visual

Nesta fase, nosso foco é ir além do visual. Precisamos entender a função de cada ambiente, a disposição do mobiliário, a localização de portas e janelas, e até mesmo os pontos hidráulicos. Cada um desses elementos tem um impacto direto na forma como a eletricidade será distribuída. Por exemplo, uma cozinha exige pontos elétricos específicos para eletrodomésticos, enquanto um quarto precisa de iluminação adequada e tomadas para eletrônicos pessoais.

Lembre-se:

O projeto elétrico começa muito antes do primeiro símbolo de tomada ser desenhado. A compreensão profunda do projeto arquitetônico é o alicerce para todas as decisões técnicas que virão a seguir.

A Leitura Ativa do Projeto Arquitetônico: Mais que Olhar, Interpretar

A leitura do projeto arquitetônico vai muito além de identificar paredes e cômodos. É uma leitura ativa, onde cada linha e cada símbolo contam uma história sobre o uso e a funcionalidade do espaço. Imagine que você está planejando uma viagem: você não apenas olha o mapa, mas visualiza os caminhos, os pontos de interesse, as paradas necessárias. Da mesma forma, no projeto elétrico, precisamos visualizar a vida acontecendo dentro daquele espaço.



Identificar Fluxos

Ao analisar as plantas, procure identificar os fluxos de pessoas, as áreas de permanência, os locais onde equipamentos serão instalados.



Visualizar Uso

A localização de uma janela pode influenciar a posição de uma tomada, evitando que ela fique atrás de uma cortina. A disposição de um balcão na cozinha dita onde as tomadas para eletrodomésticos serão mais úteis.



Antecipar Necessidades

Ao observar a planta de uma sala de estar, você notará a provável posição do sofá, da televisão e de mesas laterais, indicando a necessidade de tomadas estratégicas para esses pontos.

"A antecipação é a chave para um projeto elétrico funcional e que atenda às expectativas do usuário final."

Normas e o Projeto Arquitetônico: Um Casamento Essencial

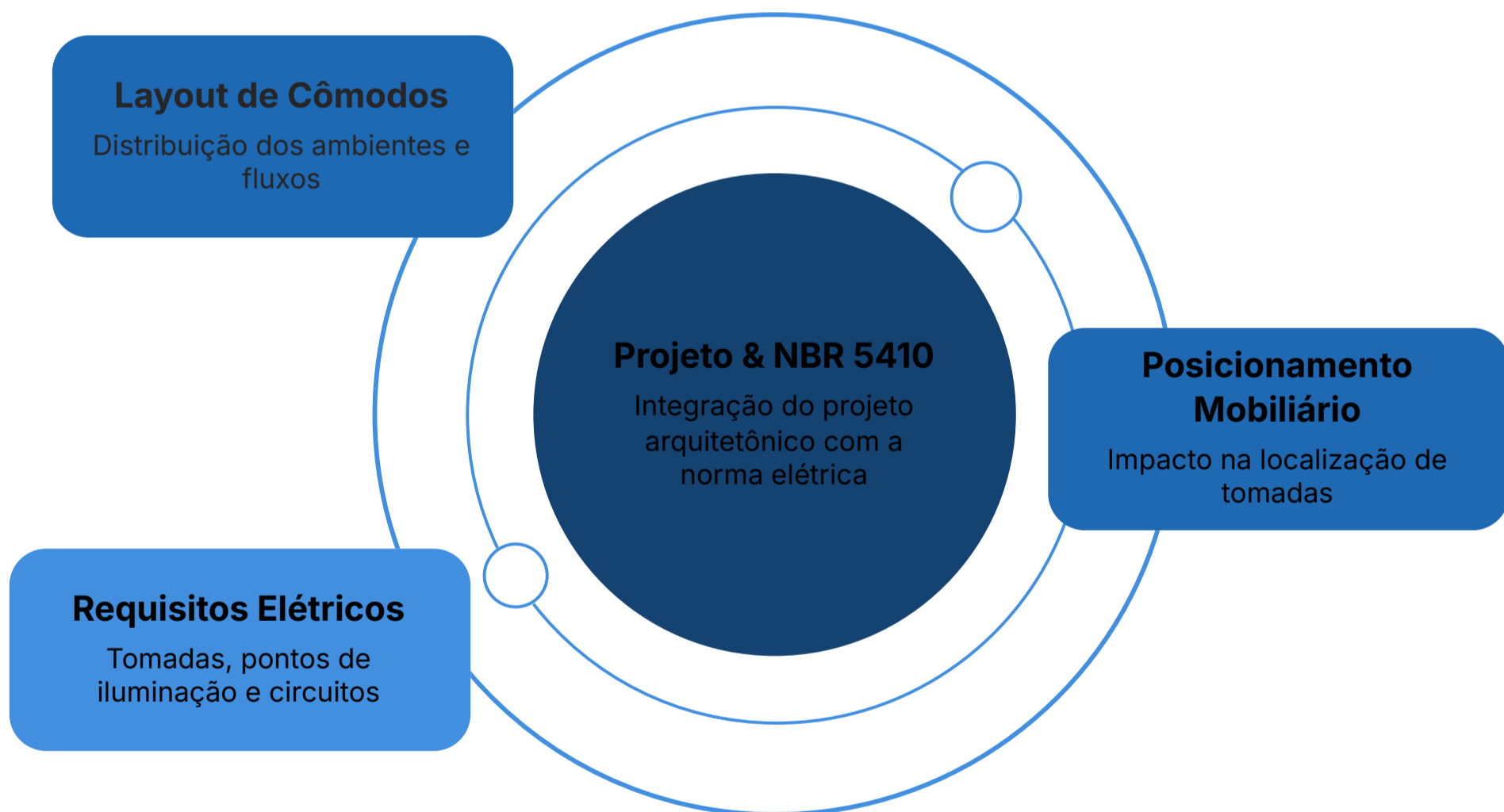
A NBR 5410 como Guia

A NBR 5410, a norma brasileira para instalações elétricas de baixa tensão, não é apenas um conjunto de regras a serem seguidas no final do projeto; ela é um guia fundamental desde a concepção. Pense nela como o "manual de boas práticas" que garante que a sua instalação não apenas funcione, mas funcione com segurança e eficiência.

Ignorar a NBR 5410 desde as primeiras análises do projeto arquitetônico é como tentar construir uma ponte sem considerar as leis da física: o resultado pode ser desastroso.

Requisitos Mínimos

A norma estabelece requisitos mínimos para a quantidade de pontos de iluminação e tomadas em cada ambiente, baseando-se na área e na finalidade do cômodo. Por exemplo, ela define que uma sala de estar com determinada área deve ter um número mínimo de tomadas de uso geral (TUGs), e que a cozinha, por ser uma área de serviço, exige um número maior e, muitas vezes, tomadas de uso específico (TUEs) para equipamentos de maior potência.



Diálogo Essencial:

A pré-análise, com a NBR 5410 em mente, permite que o projetista elétrico já identifique potenciais conflitos ou necessidades não atendidas pelo projeto arquitetônico. É um momento de diálogo com o arquiteto para ajustar layouts, prever espaços para quadros de distribuição ou até mesmo sugerir pequenas alterações que otimizem a instalação elétrica, garantindo a conformidade e a segurança desde o início.

O Coração Elétrico do Edifício: Padrão de Entrada



O Coração do Sistema

Imagine um edifício residencial como um corpo humano. Se o projeto arquitetônico é o esqueleto e os órgãos, o padrão de entrada é o coração que bombeia a energia vital para todo o sistema. É o ponto de conexão entre a rede elétrica da concessionária e a instalação interna do edifício.



Decisão Crítica

A definição do padrão de entrada é uma das primeiras e mais críticas decisões no projeto elétrico de um edifício. Ela envolve a escolha do tipo de fornecimento (monofásico, bifásico, trifásico), a capacidade de carga necessária para atender a todos os apartamentos e áreas comuns, e a localização estratégica dos equipamentos.



Riscos de Falhas

Um padrão de entrada inadequado pode levar a quedas de energia, sobrecargas e até mesmo incêndios. Por isso, a colaboração com a concessionária de energia local é fundamental, pois cada uma possui suas próprias normas e especificações para a instalação desses sistemas.

"É um passo que exige precisão e conformidade para garantir que a 'vida' elétrica do edifício comece com o pé direito."

Detalhando o Padrão de Entrada: Componentes e Localização

O padrão de entrada é composto por vários elementos essenciais que trabalham em conjunto para garantir o fornecimento seguro e regulado de energia. Entender cada um deles e sua função é crucial para o projeto. Pense neles como as válvulas e tubulações que controlam o fluxo de água em uma casa: cada um tem seu papel específico para que a água chegue onde precisa, na pressão certa e de forma segura.

1

Ramal de Ligação

É o cabo que conecta a rede da concessionária ao medidor, sendo o primeiro elemento do sistema de entrada.

2

Caixa de Medição

Local onde o consumo de energia é registrado, essencial para a faturamento e controle do uso.

3

Disjuntor Geral

Atua como proteção principal contra sobrecargas e curtos-circuitos, sendo o guardião da segurança do sistema.

4

Sistema de Aterramento

Vital para a segurança contra choques elétricos e proteção de equipamentos, garantindo um caminho seguro para correntes de fuga.

Localização Estratégica:

A localização do padrão de entrada também é um ponto crítico. Ele deve ser de fácil acesso para a concessionária para leitura e manutenção, mas também seguro contra vandalismo e intempéries. Geralmente, é posicionado na divisa do terreno com a via pública ou em áreas comuns de fácil acesso dentro do edifício, sempre respeitando as distâncias mínimas de segurança e as especificações técnicas.

Um bom projeto considera não apenas a funcionalidade, mas também a praticidade e a segurança a longo prazo.

A Coluna Vertebral Elétrica: A Prumada

Função Vital

Se o padrão de entrada é o coração, a prumada elétrica é a coluna vertebral do edifício. Ela é responsável por levar a energia do ponto de entrada principal até cada um dos quadros de distribuição dos apartamentos e das áreas comuns.

Sem uma prumada bem planejada e dimensionada, a energia não chegará de forma eficiente e segura aos seus destinos finais, comprometendo todo o sistema elétrico do edifício.

Decisões Críticas

A concepção da prumada envolve decisões sobre o trajeto mais eficiente, a escolha dos materiais (tipo de condutores, eletrodutos, caixas de passagem) e a previsão de futuras expansões.

Complexidade e Desafios

A prumada consiste em um conjunto de condutores e eletrodutos que sobem verticalmente pelos andares do edifício. Sua complexidade aumenta com o número de pavimentos e a quantidade de unidades consumidoras.

É um desafio de engenharia que exige um planejamento cuidadoso para garantir que haja espaço suficiente para os cabos, que a ventilação seja adequada e que a manutenção futura seja viável.

Riscos de Falhas

Um erro no dimensionamento da prumada pode resultar em superaquecimento dos cabos, quedas de tensão e, em casos extremos, falhas no fornecimento de energia para todo o edifício.

"É a garantia de que a energia, uma vez bombeada pelo 'coração', chegue a cada 'membro' do edifício."

Dimensionamento Preliminar da Prumada e Eletrodutos



Estimativa Inteligente

O dimensionamento da prumada não é uma tarefa para a próxima aula de cálculos detalhados; ele começa aqui, na fase de concepção, com uma estimativa inteligente. É como planejar uma rodovia: você precisa ter uma ideia do volume de tráfego esperado para decidir quantas pistas serão necessárias, mesmo antes de calcular a espessura do asfalto.

Fatores de Influência

Os fatores que influenciam o tamanho da prumada incluem o número total de apartamentos, a carga elétrica prevista para cada unidade (considerando as projeções de consumo e a instalação de equipamentos como ar condicionado, aquecedores, etc.), e a demanda das áreas comuns (elevadores, iluminação de corredores, bombas d'água).

Pensando no Futuro

É fundamental prever um "colchão" de segurança, ou seja, uma capacidade um pouco maior do que a demanda inicial, para acomodar futuras necessidades ou tecnologias. Por exemplo, se um edifício é projetado hoje sem considerar a popularização de carros elétricos e a necessidade de pontos de recarga nas garagens, a prumada pode se tornar um limitador crítico em poucos anos.

Eletrodutos:

A escolha dos eletrodutos deve garantir espaço suficiente para os cabos, permitindo futuras manutenções ou a passagem de cabos adicionais sem a necessidade de grandes intervenções.

A NBR 5410 e a Prumada: Requisitos Essenciais

O Papel da Norma

A NBR 5410 não apenas orienta a distribuição interna dos apartamentos, mas também impõe requisitos rigorosos para a prumada elétrica, garantindo sua segurança e funcionalidade. Ela atua como um fiscal de qualidade, assegurando que a "coluna vertebral" do edifício seja robusta e confiável.

Ignorar essas diretrizes pode resultar em riscos de sobrecarga, curtos-circuitos e até mesmo incêndios, comprometendo a segurança de todos os ocupantes.

CrITÉRIOS TÉCNICOS

A norma estabelece critérios para a seção mínima dos condutores, a capacidade de condução de corrente, a proteção contra sobrecorrentes e a forma de instalação dos eletrodutos. Por exemplo, ela define que os condutores devem ser dimensionados para suportar a corrente máxima de projeto sem superaquecer, e que os eletrodutos devem ser de material não propagador de chamas e ter diâmetro adequado para a quantidade de cabos.

Acessibilidade

A NBR 5410 exige que a prumada seja acessível para inspeção e manutenção, o que influencia o projeto de shafts e caixas de passagem.

Benefícios da Conformidade

A correta aplicação dessas diretrizes não só assegura a conformidade legal, mas também a longevidade e a segurança do sistema elétrico do edifício.

Investimento em Segurança

É um investimento em tranquilidade e na proteção da vida e do patrimônio.

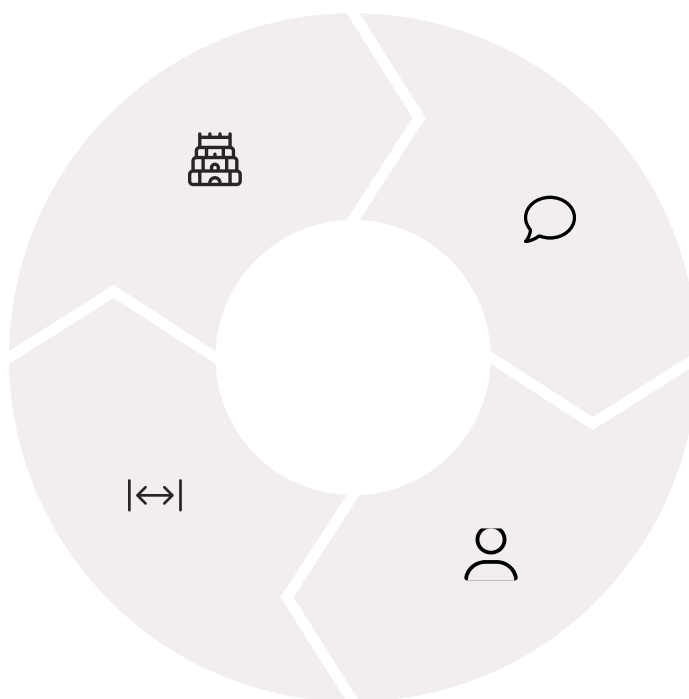
O Apartamento Tipo: O Desafio da Padronização

Conceito de Molde

Em edifícios residenciais, especialmente aqueles com múltiplos andares, o conceito de "apartamento tipo" é uma ferramenta poderosa para otimizar o projeto elétrico. Pense nele como um "molde" ou "template" que, uma vez bem definido, pode ser replicado com pequenas variações em diversas unidades.

Análise Detalhada

A concepção do apartamento tipo envolve a análise detalhada de cada cômodo, aplicando as diretrizes da NBR 5410 para a quantidade mínima de pontos de luz e tomadas, mas também adicionando pontos extras para maior conforto e adaptabilidade.



Benefícios da Padronização

Essa padronização não só agiliza o processo de projeto, mas também reduz custos de material e mão de obra, além de garantir uma consistência na qualidade e funcionalidade das instalações.

Flexibilidade Necessária

O desafio é criar um projeto de apartamento tipo que seja flexível o suficiente para atender às diversas necessidades dos futuros moradores, ao mesmo tempo em que mantém a eficiência da repetição.

"É um equilíbrio entre a padronização e a personalização, buscando a solução mais inteligente para a maioria dos casos."

Dica Profissional:

Ao desenvolver o apartamento tipo, considere as configurações de mobiliário mais comuns e preveja pontos elétricos extras em locais estratégicos, como próximo a janelas (para ar condicionado), em paredes onde TVs provavelmente serão instaladas, e em áreas de trabalho potenciais.

Distribuição de Pontos de Iluminação: Onde a Luz Acontece

A iluminação é muito mais do que simplesmente "acender uma lâmpada". Ela define o clima de um ambiente, influencia a produtividade e o bem-estar, e é fundamental para a segurança. No projeto elétrico, a distribuição dos pontos de iluminação é uma arte que combina funcionalidade, estética e, claro, as exigências da NBR 5410. É como pintar um quadro: você não joga a tinta aleatoriamente, mas a posiciona estrategicamente para criar o efeito desejado.



Requisitos da NBR 5410

A NBR 5410 estabelece requisitos mínimos para a quantidade de pontos de luz em cada cômodo, baseando-se na sua área.



Além do Mínimo

Um bom projeto vai além do mínimo. Ele considera a função do ambiente: uma cozinha exige iluminação geral forte e pontos focados sobre bancadas, enquanto um quarto pode ter iluminação mais suave com pontos adicionais para leitura.



Interruptores Estratégicos

A localização dos interruptores é crucial. Eles devem ser de fácil acesso na entrada dos cômodos, e em ambientes maiores, é comum prever interruptores paralelos ou intermediários para maior comodidade.

"Pensar na iluminação é pensar na experiência do morador, garantindo que cada espaço seja não apenas iluminado, mas bem iluminado."

Pontos de Tomada de Uso Geral (TUG): A Energia Acessível

Função das TUGs

As Tomadas de Uso Geral (TUGs) são os pontos elétricos mais comuns em qualquer residência. Elas servem para conectar a maioria dos aparelhos eletrônicos e eletrodomésticos de baixa e média potência, como televisores, computadores, carregadores de celular, aspiradores de pó, etc.

Pense nas TUGs como as "estações de recarga" da vida moderna: elas precisam estar onde as pessoas precisam de energia, de forma conveniente e segura.

Considerações de Projeto

Além da quantidade mínima, o projetista deve considerar a altura de instalação das tomadas (geralmente 30 cm do piso para as baixas, 1,20 m para as médias e 2,20 m para as altas) e a disposição do mobiliário.

Uma tomada atrás de um sofá que nunca será movido é uma tomada desperdiçada. O objetivo é garantir que o morador não precise recorrer a extensões e adaptadores, que podem ser perigosos e sobrecarregar a instalação.

Requisitos da NBR 5410

A NBR 5410 é bastante específica quanto à quantidade mínima e à localização das TUGs em cada ambiente, baseando-se na área do cômodo e no perímetro das paredes.

- Em salas e dormitórios: uma TUG a cada 5 metros ou fração de perímetro, com pelo menos uma tomada a cada 3,5 m² de área.
- Em cozinhas e áreas de serviço: a exigência é maior, devido à maior concentração de aparelhos.

Dica de Projeto:

Ao planejar as TUGs, visualize o uso diário do espaço. Em uma sala de estar, preveja tomadas próximas ao sofá para carregadores, ao lado de mesas para luminárias, e na parede onde provavelmente ficará a TV e equipamentos de som. Na cozinha, distribua tomadas ao longo das bancadas para pequenos eletrodomésticos.

Pontos de Tomada de Uso Específico (TUE): A Força Onde Precisa

Função das TUEs

Enquanto as TUGs cuidam da maioria dos aparelhos do dia a dia, as Tomadas de Uso Específico (TUEs) são os pontos de força para os equipamentos que demandam maior potência, como chuveiros elétricos, aparelhos de ar condicionado, fogões elétricos, máquinas de lavar louça e secadoras.

Pense nelas como "pistas expressas" em uma rodovia: elas são dedicadas a veículos maiores e mais potentes, garantindo que o fluxo de energia seja contínuo e seguro, sem sobrecarregar as pistas comuns.

Características Principais

A principal característica das TUEs é que cada uma delas deve ser alimentada por um circuito elétrico independente, com seu próprio disjuntor no quadro de distribuição. Isso garante que, em caso de falha ou sobrecarga de um desses aparelhos de alta potência, apenas o circuito específico seja desligado, sem afetar o restante da instalação.

É uma medida de segurança e conveniência fundamental.

1

Cozinha

É crucial prever TUEs para o fogão e a máquina de lavar louça, posicionadas de acordo com o layout planejado.

2

Banheiro

A TUE para o chuveiro é obrigatória, instalada a uma altura adequada e com a potência corretamente dimensionada.

3

Quarto

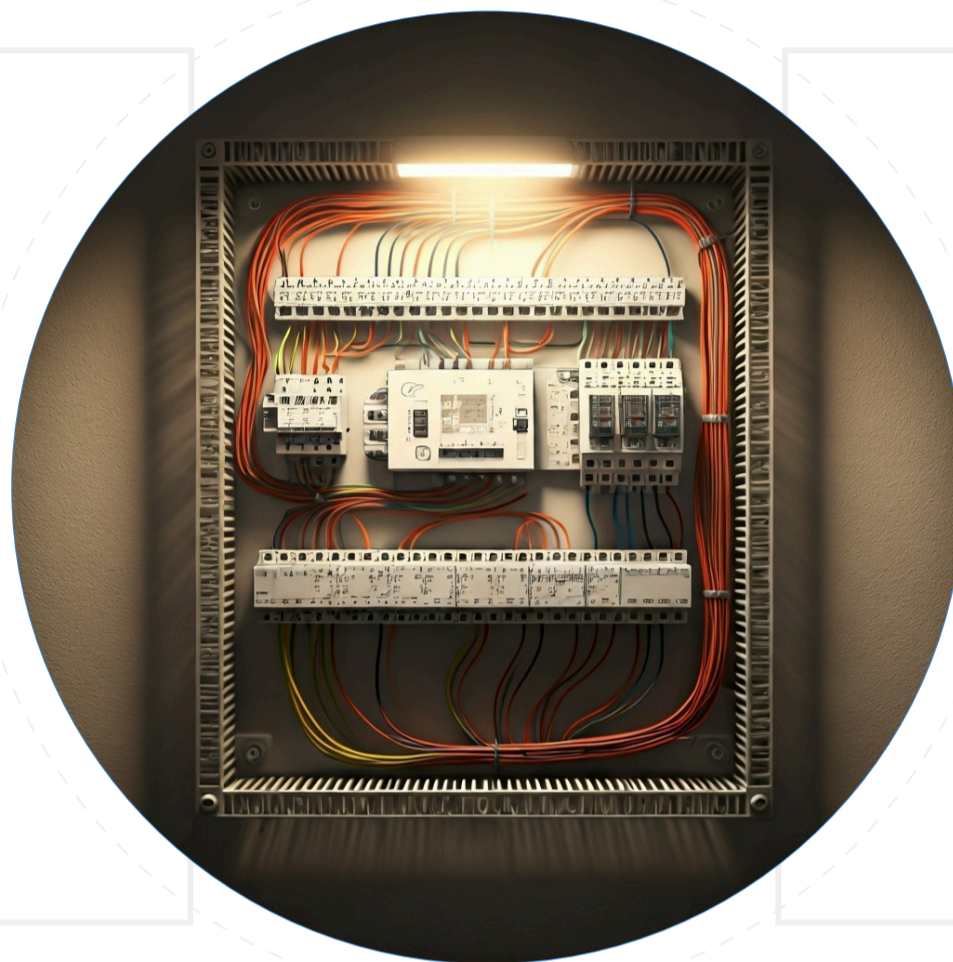
A TUE para o ar condicionado deve ser posicionada de acordo com o modelo do aparelho e o projeto de climatização.

"A correta previsão e dimensionamento das TUEs são vitais para a segurança e o bom funcionamento dos aparelhos de maior consumo."

Circuitos Elétricos: Organizando a Energia

Quadro de Distribuição

Ponto central que alimenta os circuitos



Iluminação

Ramos dedicados para luminárias

TUGs

Tomadas de uso geral separadas

TUEs

Tomadas específicas para aparelhos

Imagine a energia elétrica como a água que flui por uma casa. Se toda a água viesse de um único cano principal e fosse distribuída para todas as torneiras e chuveiros sem ramificações, qualquer problema em um ponto afetaria o abastecimento de toda a casa. Os circuitos elétricos funcionam de forma semelhante: eles são as "ramificações" que dividem a instalação em partes menores e gerenciáveis, garantindo segurança e funcionalidade.

Separação por Tipo

A NBR 5410 exige a separação dos circuitos de iluminação, das tomadas de uso geral (TUGs) e das tomadas de uso específico (TUEs). Essa separação é crucial por diversos motivos.

Benefícios da Separação

- **Segurança:** Se um curto-circuito ocorrer em um aparelho conectado a uma TUG, apenas o disjuntor daquele circuito específico será desarmado.
- **Manutenção:** Facilita a identificação e o isolamento de problemas.
- **Eficiência:** Permite dimensionar cada circuito para a carga que ele realmente irá suportar.

Projeto Inteligente

Um bom projeto de circuitos considera a carga de cada grupo de pontos, a distância do quadro de distribuição e a bitola dos condutores. Por exemplo, um circuito de iluminação pode agrupar várias lâmpadas de um andar, enquanto um circuito de TUGs pode atender a um grupo de tomadas em um ou dois cômodos.

"Essa organização é a base para um sistema elétrico robusto e confiável."

Quadro de Distribuição (QD): O Centro de Comando do Apartamento

Função Central

Se os circuitos são as ramificações, o Quadro de Distribuição (QD) é o "centro de comando" ou o "cérebro" da instalação elétrica de cada apartamento. É nele que chegam os condutores da prumada e de onde partem os circuitos individuais para cada ponto de luz e tomada.

O QD abriga os disjuntores, dispositivos de proteção essenciais que garantem a segurança dos moradores e dos equipamentos.

Localização Estratégica

A localização do QD é estratégica. Ele deve ser de fácil acesso para o morador, geralmente em uma área de serviço, corredor ou cozinha, mas nunca em banheiros ou áreas úmidas.

Deve estar em uma altura que permita a manipulação dos disjuntores de forma segura e confortável. Além disso, o QD precisa ter espaço suficiente para os disjuntores de todos os circuitos previstos, incluindo uma reserva para futuras expansões, e para a organização dos cabos.

Organização e Identificação

Um QD bem projetado é organizado, com os disjuntores identificados para cada circuito, facilitando a manutenção e a resolução de problemas.

Dispositivos de Proteção

A NBR 5410 também estabelece requisitos para o tipo de quadro, o grau de proteção e a necessidade de dispositivos de proteção adicionais, como o Dispositivo Diferencial Residual (DR), que protege contra choques elétricos, e o Dispositivo de Proteção contra Surtos (DPS), que protege contra raios e picos de tensão.

"É o guardião da segurança elétrica do lar."

Símbolos Gráficos em Projetos Elétricos (NBR 5444)

Assim como a música tem suas notas e a matemática seus números, os projetos elétricos têm seus símbolos. A NBR 5444 é a norma que padroniza esses símbolos gráficos, criando uma linguagem universal que permite que engenheiros, eletricitistas e outros profissionais compreendam um projeto, independentemente de quem o elaborou. Dominar essa linguagem é como aprender o "alfabeto" do projeto elétrico: sem ele, a comunicação se torna impossível.

Importância da Padronização

A importância da padronização é imensa. Ela evita ambiguidades, reduz erros de interpretação e agiliza o trabalho em todas as etapas, desde a concepção até a execução e a manutenção.

Imagine tentar montar um móvel sem um manual claro, ou com símbolos que você nunca viu antes. A frustração seria enorme, e o risco de erro, altíssimo. No projeto elétrico, os riscos são muito maiores, envolvendo segurança e funcionalidade.

Representação Específica

Cada símbolo representa um componente específico: uma lâmpada, uma tomada, um interruptor, um disjuntor, um eletroduto. A NBR 5444 define não apenas o desenho do símbolo, mas também as convenções para sua representação em planta, como a forma de indicar a altura da tomada ou o número de fios em um eletroduto.

Familiarizar-se com esses símbolos é um passo fundamental para qualquer um que deseje ler ou criar um projeto elétrico.

Conceito	Símbolo Comum	Âmbito/Aplicação	Exemplo de Uso em Planta
Ponto de Luz	Círculo com X	Iluminação de teto	Iluminação geral de sala
Tomada Baixa	Círculo com 2 traços	Tomadas a 30cm do piso	Para TV, abajur, carregador
Tomada Média	Círculo com 1 traço	Tomadas a 1,20m do piso	Para liquidificador na cozinha
Tomada Alta	Círculo sem traço	Tomadas a 2,20m do piso	Para chuveiro, ar condicionado
Interruptor Simples	"S"	Acionamento de luz	Ligar/desligar lâmpada
Quadro de Distribuição	Retângulo com "QD"	Centro de circuitos	Localização do QD no apartamento

Eficiência Energética e Sustentabilidade na Concepção

Em um mundo cada vez mais consciente dos impactos ambientais e da necessidade de otimizar recursos, a eficiência energética e a sustentabilidade deixaram de ser um diferencial para se tornarem um pilar fundamental no projeto elétrico. Não se trata apenas de cumprir normas, mas de projetar pensando no futuro, na redução do consumo de energia e no menor impacto ambiental. É como projetar um carro que não só te leve ao destino, mas que também seja econômico e emita menos poluentes.



Iluminação Eficiente

Na fase de concepção, isso significa ir além do mínimo exigido pela NBR 5410. Por exemplo, ao invés de apenas prever pontos de luz, o projetista pode sugerir o uso de iluminação LED, que consome significativamente menos energia e tem maior vida útil.



Aproveitamento Natural

A consideração da iluminação natural no projeto arquitetônico também pode reduzir a necessidade de iluminação artificial durante o dia, impactando diretamente o consumo.



Sistemas Alternativos

Outras abordagens incluem a previsão de circuitos para sistemas de aquecimento solar de água, a preparação para a instalação de painéis fotovoltaicos no futuro, e a consideração de sistemas de automação residencial (smart home) que otimizam o uso da energia.

"Pensar em sustentabilidade na concepção é um investimento que se traduz em economia para o morador e em um futuro mais verde para todos."

NR-10: Segurança Desde a Concepção



Código de Conduta

A Norma Regulamentadora NR-10, que trata da segurança em instalações e serviços em eletricidade, é um documento vital que deve ser considerado desde as primeiras etapas do projeto elétrico. Ela não é apenas para quem executa a instalação, mas para quem a projeta.

Pense na NR-10 como um "código de conduta" que garante que tudo o que você projeta seja seguro não só para quem vai construir, mas principalmente para quem vai usar e manter a instalação ao longo dos anos.



Projeto Seguro

A concepção de um projeto elétrico que atenda à NR-10 significa prever espaços seguros para a instalação e manutenção de equipamentos, garantir a correta sinalização e identificação de circuitos, e assegurar que os dispositivos de proteção (como disjuntores e DRs) estejam corretamente especificados e localizados.

É a garantia de que, no futuro, um eletricitista poderá trabalhar com segurança no quadro de distribuição, e um morador estará protegido ao usar uma tomada.



Materiais e Equipamentos

A NR-10 também influencia a escolha de materiais e equipamentos, exigindo que sejam certificados e adequados para o uso. Ela reforça a importância do aterramento, da proteção contra choques e da prevenção de incêndios.

Integrar a NR-10 na fase de concepção é um compromisso com a vida e a integridade física de todos que interagem com a instalação elétrica, transformando o projeto em um ambiente seguro e confiável.



Lembre-se:

A segurança não é um componente adicional do projeto, mas um princípio fundamental que deve guiar todas as decisões desde o início. A NR-10 fornece as diretrizes para garantir que esse princípio seja aplicado de forma consistente e eficaz.

Desafios Comuns e Soluções Criativas na Concepção

A teoria é fundamental, mas a prática de um projeto elétrico de um edifício residencial sempre apresenta seus próprios desafios. É como um jogo de xadrez: você conhece as regras, mas cada partida traz uma nova configuração e exige novas estratégias. Lidar com esses desafios na fase de concepção é o que diferencia um bom projetista.

Limitação de Espaço

Um dos desafios mais comuns é a limitação de espaço imposta pelo projeto arquitetônico. Às vezes, não há espaço suficiente para um quadro de distribuição no local ideal, ou o trajeto da prumada é dificultado por elementos estruturais.

Solução: Explorar paredes falsas, shafts menores ou rotas alternativas para os eletrodutos, sempre respeitando as normas de segurança e acessibilidade.

Coordenação com Outras Disciplinas

Outro desafio é a coordenação com outras disciplinas, como a hidráulica e a estrutural. Um pilar no meio do caminho pode impedir a passagem de um eletroduto, ou uma tubulação de água pode cruzar o caminho de um circuito.

Solução: Diálogo constante e revisão conjunta dos projetos, utilizando ferramentas como o BIM (Building Information Modeling) para identificar e resolver esses conflitos virtualmente antes que se tornem problemas caros na obra.

"A capacidade de antecipar e resolver esses 'problemas no papel' é uma das habilidades mais valiosas de um projetista."

Consolidação e Próximos Passos

Chegamos ao fim da primeira parte da nossa jornada no projeto elétrico de um edifício residencial. Vimos que a concepção é a fundação de todo o trabalho, começando pela análise aprofundada do projeto arquitetônico, que é a base para todas as decisões. Exploramos a importância do padrão de entrada e da prumada elétrica como os "caminhos" da energia, e mergulhamos na distribuição inteligente de pontos e circuitos nos apartamentos tipo, sempre com as normas NBR 5410, NBR 5444 e NR-10 como guias essenciais.

Em Prática

Agora, você tem as ferramentas para olhar para qualquer planta arquitetônica e começar a visualizar as necessidades elétricas. Você pode identificar onde a energia entra, como ela se distribui verticalmente e como os pontos de luz e tomada devem ser estrategicamente posicionados para segurança e funcionalidade. Lembre-se que um bom projeto nasce de uma boa concepção.

Autoavaliação

Questão

Qual a principal norma técnica brasileira que rege as instalações elétricas de baixa tensão e deve ser consultada desde a fase de concepção do projeto?

1

1. NBR 6118
2. NBR 5410
3. NR-10
4. NBR 5444

Questão

No contexto de um projeto elétrico de edifício residencial, o que representa a "prumada elétrica"?

2

1. O ponto de conexão da rede da concessionária com o edifício.
2. O quadro de distribuição de cada apartamento.
3. O conjunto de condutores e eletrodutos que sobem verticalmente pelos andares.
4. A distribuição horizontal de pontos dentro de um apartamento.

Questão

Qual a principal diferença entre Tomadas de Uso Geral (TUGs) e Tomadas de Uso Específico (TUEs)?

3

1. TUGs são para aparelhos de alta potência, TUEs para baixa potência.
2. TUGs são sempre 220V, TUEs são 127V.
3. TUEs exigem circuito exclusivo, TUGs podem compartilhar circuitos.
4. TUGs são para iluminação, TUEs para tomadas.

Questão

A NBR 5444 é fundamental para o projeto elétrico porque:

4

1. Define a quantidade mínima de tomadas por ambiente.
2. Padroniza os símbolos gráficos utilizados nas plantas elétricas.
3. Estabelece os requisitos de segurança para trabalhos com eletricidade.
4. Determina o dimensionamento dos condutores elétricos.

Questão

5

Explique, com suas palavras, por que a análise do projeto arquitetônico é a primeira e mais crucial etapa na concepção de um projeto elétrico residencial.

Gabarito da Autoavaliação

1

Resposta

b) NBR 5410

2

Resposta

c) O conjunto de condutores e eletrodutos que sobem verticalmente pelos andares.

3

Resposta

c) TUEs exigem circuito exclusivo, TUGs podem compartilhar circuitos.

4

Resposta

b) Padroniza os símbolos gráficos utilizados nas plantas elétricas.

Resposta da Questão 5:

A análise do projeto arquitetônico é crucial porque ele define os espaços, as funções e a disposição do mobiliário, que são a base para todas as decisões elétricas. Sem entender o layout e o uso dos ambientes, é impossível posicionar corretamente pontos de luz e tomadas, dimensionar cargas ou planejar a distribuição de forma segura e funcional, resultando em um projeto ineficiente ou inadequado às necessidades dos usuários.

Conexão com a Próxima Aula e Recursos Adicionais



Conexão com a Próxima Aula

Na Aula 23 – Projeto Elétrico de um Edifício Residencial - Parte 2: Dimensionamento, aprofundaremos nos cálculos e na seleção de componentes, transformando a concepção em um projeto executivo detalhado.

Recursos Adicionais

Normas Técnicas

- **ABNT NBR 5410 (última versão):** Para consulta detalhada das normas de instalações elétricas.
- **NR-10 (última versão):** Para aprofundar conhecimentos em segurança elétrica.

Ferramentas

- **Softwares de Projeto Elétrico:** AutoCAD, Revit, QiBuilder para praticar a representação gráfica e a integração de projetos.

Comunidade

- **Fóruns e Comunidades de Engenharia Elétrica:** Para trocar experiências e tirar dúvidas com outros profissionais.

Nota Importante

Informações Regulatórias

As informações regulatórias/legais/técnicas desta aula estão atualizadas até 2025. Consulte sempre fontes oficiais para verificar alterações.



Atualização

As normas técnicas são periodicamente revisadas. Verifique sempre a versão mais recente antes de iniciar um projeto.



Conformidade

Além das normas nacionais, consulte também as normas locais da concessionária de energia da região onde o projeto será implementado.



Educação Continuada

Mantenha-se atualizado através de cursos, workshops e literatura especializada sobre projetos elétricos residenciais.



Próximos Passos:

Revise o conteúdo desta aula, pratique a identificação de elementos em plantas arquitetônicas e prepare-se para aprofundar seus conhecimentos na próxima aula sobre dimensionamento.