

Aula 20 – A Política Nacional de Saúde Bucal (Brasil Sorridente)

Você já parou para pensar que a odontologia vai muito além da cadeira do consultório? Como futuros profissionais da saúde, e talvez até como servidores públicos, nossa atuação se estende para a comunidade, impactando a vida de milhões de brasileiros. Compreender as políticas públicas que moldam o acesso à saúde bucal não é apenas uma exigência curricular ou um diferencial em concursos; é a chave para se tornar um agente de transformação social.

Nesta aula, embarcaremos em uma jornada para desvendar a **Política Nacional de Saúde Bucal**, carinhosamente conhecida como **Brasil Sorridente**. Mais do que um programa, ela representa um marco na história da saúde pública brasileira, buscando democratizar o acesso a um direito fundamental: a saúde bucal. Ao final desta jornada, você será capaz de identificar o histórico e as diretrizes que sustentam o programa, compreender a organização da rede de atenção no SUS, reconhecer o papel crucial das Equipes de Saúde Bucal e analisar os mecanismos de financiamento e monitoramento que garantem sua sustentabilidade.

Imagine que a saúde bucal de uma nação é como um grande quebra-cabeça. Cada peça – desde a prevenção na escola até o tratamento especializado – precisa se encaixar perfeitamente para formar a imagem completa de um sorriso saudável. O Brasil Sorridente é o manual que nos ajuda a montar esse quebra-cabeça, garantindo que nenhuma peça seja esquecida e que todos tenham a oportunidade de ter um sorriso pleno.

Para quem já tem uma base sobre o Sistema Único de Saúde (SUS), esta aula será uma expansão natural, aprofundando-se em como a odontologia se integra e fortalece essa estrutura. Para os que buscam certificação para concursos, aqui está o conhecimento estratégico que fará a diferença na sua preparação, conectando a teoria à prática da gestão pública em saúde.

A Semente do Sorriso: O Histórico da Saúde Bucal no Brasil

Antes de mergulharmos no que é o Brasil Sorridente hoje, é fundamental entender de onde viemos. A história da saúde bucal no Brasil, por muito tempo, foi marcada pela exclusão e pelo foco quase exclusivo no tratamento curativo, muitas vezes tardio e mutilador. Pense em um jardim que só recebe atenção quando as plantas já estão secas e doentes, em vez de ser regado e cuidado preventivamente.

No cenário pré-SUS, a atenção odontológica era fragmentada, restrita a poucos serviços públicos e, em grande parte, acessível apenas a quem podia pagar por ela. As clínicas particulares e alguns hospitais ofereciam tratamentos, mas a prevenção e a promoção da saúde bucal em larga escala eram conceitos distantes.

Com a criação do Sistema Único de Saúde (SUS) em 1988, a saúde passou a ser reconhecida como um direito de todos e dever do Estado. Essa foi a primeira grande semente plantada para uma mudança de paradigma. No entanto, mesmo com o SUS, a saúde bucal ainda era vista como um "apêndice", uma área secundária dentro do sistema.



O Grito por um Sorriso: O Nascimento do Brasil Sorridente



Foi nesse contexto de necessidade e demanda social que, em 2004, o Governo Federal lançou a **Política Nacional de Saúde Bucal (PNSB)**, mais conhecida como **Brasil Sorridente**. Este programa não surgiu do nada; ele foi o resultado de anos de luta de profissionais da saúde, movimentos sociais e gestores que clamavam por uma atenção odontológica mais justa e acessível.

Os Pilares do Sorriso: Diretrizes e Princípios do Brasil Sorridente

Para que uma política pública seja eficaz, ela precisa de uma base sólida, de princípios que a guiem e de diretrizes claras que orientem sua execução. O Brasil Sorridente, como uma construção robusta, não é diferente.

Integralidade da Atenção

A saúde bucal não é tratada de forma isolada, mas como parte integrante da saúde geral do indivíduo. Uma visão holística que reconhece a interconexão entre a boca e o corpo.

Universalidade do Acesso

Garantir que todos os brasileiros, independentemente de sua condição social ou localização geográfica, tenham acesso a serviços de saúde bucal de qualidade.

Equidade

Priorizar as populações mais vulneráveis e as áreas com maior carência de serviços. Dar mais a quem mais precisa, para que todos possam alcançar um mesmo patamar de saúde.

O Caminho do Cuidado: A Organização da Rede de Atenção no SUS

Para que a integralidade e a universalidade se tornem realidade, é preciso uma rede de serviços bem organizada e articulada. Pense no sistema de saúde bucal do SUS como uma grande estrada com diferentes vias e pontos de parada, cada um com uma função específica, mas todos conectados para levar o paciente ao seu destino: a saúde plena.



Unidade Básica de Saúde (UBS)

Porta de entrada preferencial. Foco na prevenção, promoção da saúde, diagnóstico precoce e tratamento das condições bucais mais comuns.



Centro de Especialidades Odontológicas (CEO)

Para casos que exigem procedimentos mais complexos ou especializados. Cirurgias, tratamento de canal, periodontia especializada.

As Equipes de Saúde Bucal (eSB) atuam nas UBS, realizando procedimentos como aplicação de flúor, selantes, restaurações, extrações simples e orientações de higiene. Essa proximidade com a comunidade permite um acompanhamento contínuo e a construção de um vínculo de confiança.

UBS e CEO: Portas de Entrada e Especialização

A interligação entre a UBS e o CEO é um dos pilares da organização da rede de atenção em saúde bucal. Não se trata de dois sistemas separados, mas de níveis de complexidade complementares que trabalham em conjunto para oferecer uma atenção integral ao paciente.

Fluxo de Referência

- UBS identifica necessidade especializada
- Preenchimento de formulário de encaminhamento
- Agendamento no CEO
- Tratamento especializado realizado

Fluxo de Contrarreferência

- Retorno do paciente à UBS
- Acompanhamento e continuidade do cuidado
- Prevenção e manutenção
- Monitoramento contínuo

Exemplo prático: Paciente chega à UBS com dor de dente intensa. O dentista avalia, diagnostica necessidade de tratamento de canal, realiza atendimento de urgência para aliviar a dor e encaminha para o CEO. Após tratamento no CEO, retorna à UBS para restauração final e acompanhamento preventivo.

A Força da Proximidade: O Papel das Equipes de Saúde Bucal (eSB)

Se a UBS é a porta de entrada e o CEO a referência para especialidades, as **Equipes de Saúde Bucal (eSB)** são os verdadeiros "agentes de campo" do Brasil Sorridente, especialmente dentro da Estratégia Saúde da Família (ESF).



Promoção da Saúde

Atuação nas escolas, creches, associações de bairro, levando informação, realizando palestras, ensinando técnicas de escovação e uso do fio dental.



Visita Domiciliar

Atendimento a idosos acamados, pessoas com deficiência ou famílias com crianças pequenas. Orientações personalizadas e procedimentos simples.



Equipe Multidisciplinar

Cirurgiões-dentistas, técnicos em saúde bucal (TSB) e auxiliares em saúde bucal (ASB), trabalhando de forma integrada.



eSB e a Odontologia de Mínima Intervenção: Uma Conexão Estratégica

A atuação das Equipes de Saúde Bucal (eSB) na Estratégia Saúde da Família (ESF) está intrinsecamente ligada a uma das tendências mais importantes da odontologia moderna: a **Odontologia de Mínima Intervenção**.

01

Detecção Precoce

Identificação de lesões de cárie em estágios iniciais, antes que se tornem grandes cavidades que exijam restaurações extensas.

02

Intervenção Não Invasiva

Aplicação de técnicas como remineralização de lesões incipientes com flúor ou selantes, evitando brocas e restaurações maiores.

03

Preservação Dental

Manutenção máxima da estrutura dental original, resultando em tratamentos menos traumáticos e mais duradouros.

- ✔ **Exemplo Prático:** Uma pequena mancha branca no dente de uma criança é identificada precocemente pela eSB. Em vez de esperar virar cárie cavitada, a equipe orienta sobre higiene e dieta, além de aplicar flúor no local, revertendo ou parando o processo da doença.

Essa abordagem não só é mais conservadora e menos dolorosa para o paciente, mas também é mais eficiente e econômica para o sistema de saúde. Prevenir é sempre mais barato e mais eficaz do que remediar.

Financiando o Sorriso: Como o Brasil Sorridente se Sustenta

Toda grande política pública, para ser efetiva e duradoura, precisa de um sistema de financiamento robusto e transparente. O Brasil Sorridente não é exceção. Pense no financiamento como o combustível que move o motor do Brasil Sorridente.

Governo Federal

Principal indutor e financiador. Repassa recursos baseados em população, cobertura de equipes e metas de desempenho.



Governos Estaduais

Complementam financiamento federal e apoiam a gestão regional dos serviços de saúde bucal.

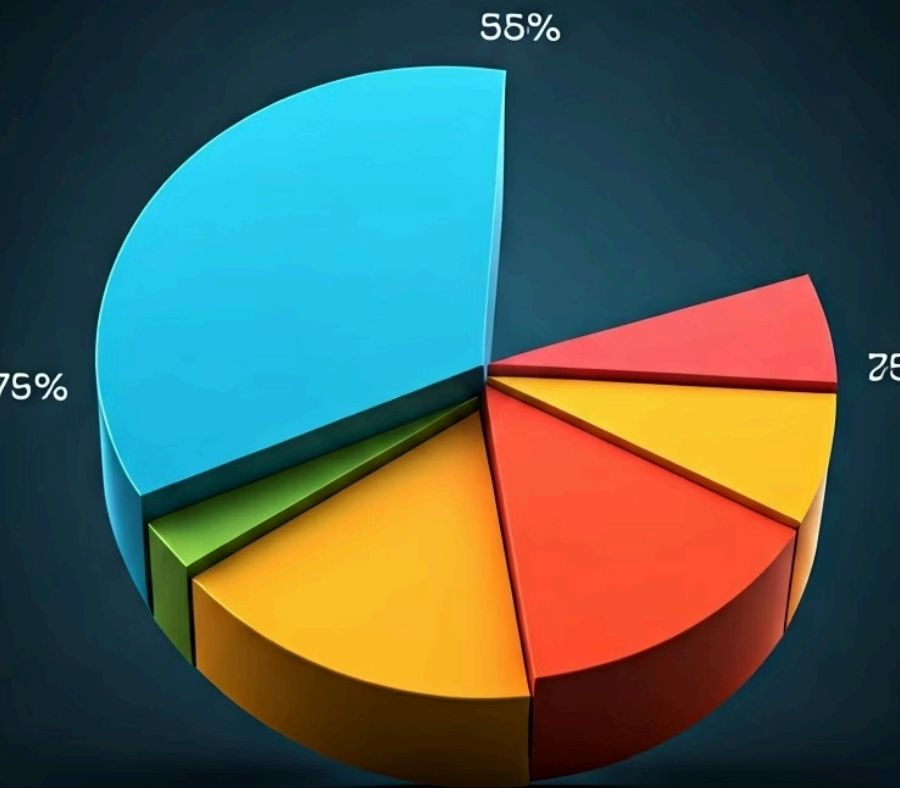
Governos Municipais

Executores diretos. Contratam profissionais, adquirem materiais e gerenciam UBS e CEOs no dia a dia.

O financiamento da saúde no Brasil é **tripartite**, ou seja, compartilhado entre as três esferas de governo: Federal, Estadual e Municipal. Cada esfera tem suas responsabilidades e contribuições, formando uma rede de apoio financeiro que busca garantir a sustentabilidade do programa.

Desafios e Oportunidades no Financiamento

Embora o modelo de financiamento tripartite seja a base do Brasil Sorridente, ele não está isento de desafios. A garantia de recursos suficientes e a sua aplicação eficiente são temas de constante debate e aprimoramento.



Desafios

- **Subfinanciamento:** Recursos insuficientes em algumas áreas
- **Gestão Ineficiente:** Dificuldades na aplicação otimizada dos recursos
- **Desigualdades Regionais:** Diferenças na capacidade de investimento
- **Falta de Materiais:** Limitações na oferta de procedimentos

Oportunidades

- **Lei Nº 14.572/2023:** Institucionalização da política
- **Parcerias Estratégicas:** Colaboração com setor privado
- **Inovação Tecnológica:** Otimização através de novas tecnologias
- **Capacitação Contínua:** Melhoria na gestão dos recursos

Medindo o Sorriso: Indicadores de Monitoramento do Brasil Sorridente

Como saber se uma política pública está realmente funcionando? Como medir o impacto do Brasil Sorridente na vida das pessoas? A resposta está nos **indicadores de monitoramento**. Eles são como o painel de controle de um carro: mostram a velocidade, o nível de combustível, a temperatura do motor.

1 Avaliação da Efetividade

Os indicadores permitem avaliar se as ações estão alcançando os objetivos propostos e gerando impacto positivo na saúde bucal da população.

2 Identificação de Pontos Críticos

Através dos dados, é possível identificar áreas que precisam de maior atenção ou ajustes nas estratégias de implementação.

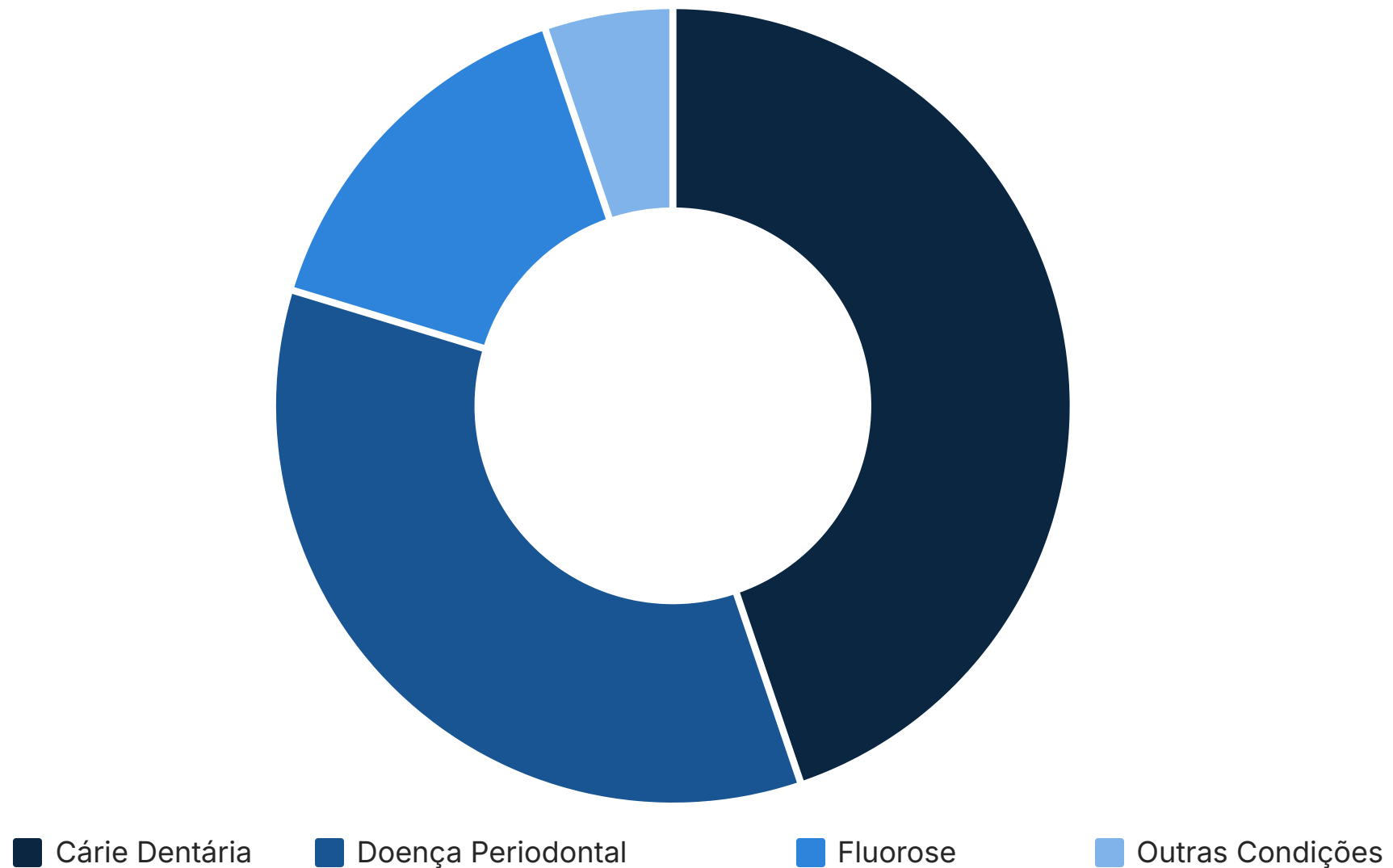
3 Tomada de Decisão Baseada em Evidências

Gestores e profissionais podem tomar decisões mais assertivas com base em dados concretos sobre a realidade da saúde bucal.

Um dos principais instrumentos para a coleta de dados epidemiológicos em saúde bucal no Brasil é o **SB Brasil**. Este levantamento epidemiológico nacional, realizado periodicamente, fornece um panorama detalhado da prevalência das principais doenças bucais na população brasileira.

Doenças Bucais no Brasil: O Panorama do SB Brasil

Para entender a importância dos indicadores, vamos olhar para os dados. O **SB Brasil**, o mais recente levantamento epidemiológico nacional, é uma fotografia da saúde bucal do país.



Os dados do SB Brasil revelam que, embora tenha havido avanços significativos nas últimas décadas, as principais doenças bucais ainda representam um problema de saúde pública no Brasil. A **cárie dentária** ainda afeta uma parcela considerável da população, especialmente crianças e adolescentes.

A Relação Saúde Sistêmica-Bucal: Uma Visão Integrada

Por muito tempo, a boca foi tratada como uma entidade separada do resto do corpo. Essa visão fragmentada levava a um cuidado desintegrado. No entanto, a ciência tem demonstrado cada vez mais que essa separação é artificial e prejudicial.



Doenças Cardiovasculares

Infecções na boca, como a doença periodontal, podem liberar bactérias na corrente sanguínea, aumentando o risco de doenças cardíacas e derrames.



Diabetes

A doença periodontal pode dificultar o controle glicêmico, enquanto o diabetes mal controlado aumenta o risco de infecções bucais.



Saúde Materno-Infantil

Problemas bucais durante a gravidez podem estar associados a partos prematuros e baixo peso ao nascer.

Para o Brasil Sorridente, essa compreensão é fundamental. Ela reforça a necessidade de uma abordagem integral e multidisciplinar, onde o cirurgião-dentista atua em conjunto com outros profissionais de saúde.

Desafios Atuais e Perspectivas Futuras do Brasil Sorridente

Apesar dos avanços inegáveis, o Brasil Sorridente, como toda política pública de grande escala, enfrenta desafios contínuos e está em constante evolução.

Desigualdade Regional

Ainda existem áreas remotas ou de difícil acesso onde a presença de equipes de saúde bucal e de CEOs é insuficiente. Superar essas barreiras geográficas e sociais exige investimentos contínuos.

Qualidade e Resolutividade

Não basta ter acesso; é preciso que o atendimento seja de qualidade e que resolva o problema do paciente. Isso envolve capacitação contínua e atualização tecnológica.

Sustentabilidade Financeira

Manter e expandir o programa exige um compromisso político e financeiro contínuo das três esferas de governo, especialmente em cenários de restrição orçamentária.

Não existe um ponto final na busca pela saúde plena; é uma jornada contínua de aprimoramento e adaptação às novas realidades e necessidades da população.

Inovação e Expansão: O Futuro do Sorriso Brasileiro

Apesar dos desafios, as perspectivas futuras para o Brasil Sorridente são promissoras, impulsionadas pela inovação e pela busca contínua por uma saúde bucal mais abrangente e equitativa.



Teleodontologia

Utilização de tecnologias de informação e comunicação para oferecer serviços de saúde bucal à distância, superando barreiras geográficas.



Integração Ampliada

Maior integração com a atenção primária e outras áreas da saúde, tornando a saúde bucal parte essencial do cuidado integral.



Foco na Prevenção

Investimento crescente em programas educativos e campanhas de conscientização para adoção de hábitos saudáveis desde a infância.

A meta é que a população brasileira adote hábitos saudáveis desde a infância, diminuindo a incidência de doenças bucais e a necessidade de tratamentos complexos. É um investimento a longo prazo que trará benefícios imensuráveis para a saúde e a qualidade de vida da população.

O Papel do Profissional de Odontologia no Brasil Sorridente

Como futuros profissionais da odontologia, seja na clínica privada ou no serviço público, é fundamental compreender o seu papel dentro do escopo do Brasil Sorridente. Você não é apenas um técnico que executa procedimentos; você é um agente de saúde pública, um educador e um promotor de bem-estar.

Serviço Público

No contexto do serviço público, o cirurgião-dentista que atua nas UBS ou CEOs é a espinha dorsal do programa. Responsável por aplicar as diretrizes do Brasil Sorridente no dia a dia, desde exames preventivos até tratamentos complexos.

- Acolhimento e diagnóstico
- Educação em saúde
- Encaminhamentos adequados
- Integração com equipe multidisciplinar

Além disso, o profissional de odontologia tem um papel crucial na defesa e no aprimoramento das políticas públicas de saúde bucal. Participar de conselhos de saúde, de associações de classe e de debates sobre o tema é uma forma de contribuir para que o Brasil Sorridente continue evoluindo.

Clínica Privada

Mesmo na clínica privada, o conhecimento sobre o Brasil Sorridente é valioso. Muitos pacientes podem ter tido contato inicial com saúde bucal através do SUS ou precisar de encaminhamentos para serviços públicos complementares.

- Orientação sobre rede SUS
- Encaminhamentos quando necessário
- Atuação integrada ao sistema
- Responsabilidade social

A Odontologia de Mínima Intervenção na Prática Diária

A Odontologia de Mínima Intervenção (OMI) não é apenas uma teoria; é uma filosofia que deve guiar a prática diária de todo profissional de saúde bucal, especialmente aqueles que atuam no Brasil Sorridente.

Diagnóstico Precoce

Utilizar métodos como exames visuais detalhados, radiografias de baixa dose e tecnologias como transiluminação para identificar lesões em estágios iniciais.

Preservação da Estrutura Dental

Sempre que possível, optar por tratamentos que removam o mínimo de tecido dental sadio, preferindo restaurações menores e técnicas de remineralização.

Técnicas Não Invasivas

Aplicar flúor tópico, vernizes, selantes, ou realizar terapia de remineralização para reverter ou parar lesões incipientes sem uso de brocas.

📘 Analogia da Floresta: Em vez de esperar que uma árvore caia para removê-la, a OMI seria como identificar os primeiros sinais de doença em uma folha, intervir com um tratamento suave e específico, preservando a árvore inteira.

A OMI é particularmente relevante no contexto do Brasil Sorridente porque ela se alinha com os princípios de prevenção e promoção da saúde. Ao focar na preservação e na intervenção precoce, ela contribui para a redução da necessidade de tratamentos mais complexos e onerosos.

O Impacto da Lei Nº 14.572/2023: Um Marco Legal

A promulgação da [Lei Nº 14.572/2023](#) representa um marco significativo para a Política Nacional de Saúde Bucal (Brasil Sorridente). Antes dessa lei, o Brasil Sorridente era uma política de governo; com a lei, ele se torna uma **política de Estado**.

2004

Criação do Programa

Brasil Sorridente como política de governo

2023

Marco Legal

Transformação em política de Estado

19

Anos de Evolução

Consolidação e aprimoramento contínuo

Principais Implicações:

- **Garantia de Financiamento:** Recursos orçamentários assegurados por lei
- **Continuidade das Ações:** Independência de mudanças de gestão
- **Fortalecimento da Rede:** Consolidação da estrutura UBS-CEO-eSB
- **Reconhecimento da Importância:** Saúde bucal como estratégica para o país



Essa legislação é um avanço crucial para a odontologia brasileira e para a saúde pública. Ela oferece uma base mais sólida para que os profissionais e gestores possam planejar e executar as ações do Brasil Sorridente com maior segurança e previsibilidade.

O Futuro do Sorriso: Desafios e Oportunidades para a Odontologia

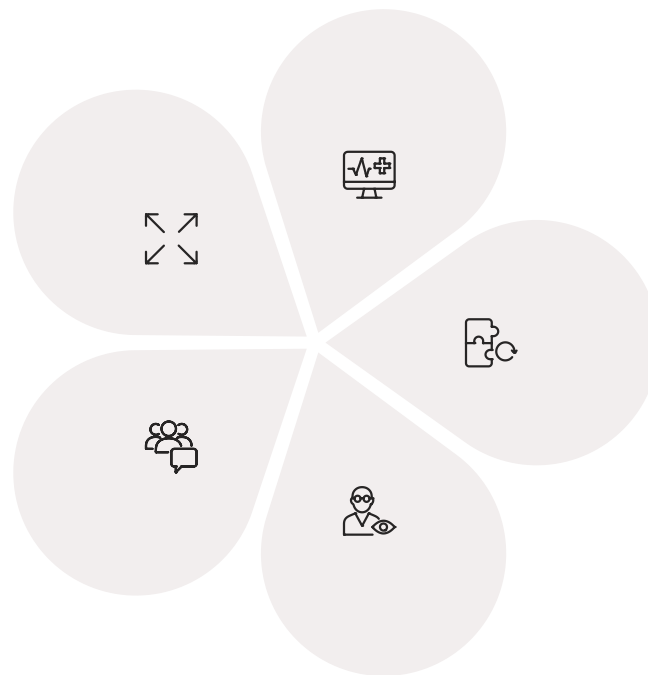
Chegamos a um ponto em que podemos olhar para o futuro da saúde bucal no Brasil com uma perspectiva mais clara. O Brasil Sorridente, fortalecido por sua institucionalização e pelas tendências da odontologia moderna, tem um caminho promissor.

Expansão da Cobertura

Superação das barreiras regionais e qualificação dos serviços em áreas ainda desassistidas

Participação Social

Envolvimento ativo da população no cuidado com a saúde bucal



Incorporação Tecnológica

Integração ética e equitativa de teleodontologia e inteligência artificial no SUS

Relação Sistêmica-Bucal

Maior integração da odontologia com outras especialidades médicas

Odontologia de Mínima Intervenção

Foco contínuo na prevenção e preservação dental

O Brasil Sorridente é um programa vivo, que se adapta e se aprimora. Seu sucesso depende não apenas das leis e dos recursos, mas do compromisso de cada profissional de saúde, de cada gestor e da participação ativa da população.

Consolidando o Conhecimento: Sua Contribuição para o Sorriso do Brasil

Chegamos ao final desta jornada pela Política Nacional de Saúde Bucal, o Brasil Sorridente. Vimos que ela é muito mais do que um programa; é um compromisso do Estado brasileiro em garantir o acesso à saúde bucal como um direito fundamental.

Histórico e Evolução

Superação de um modelo fragmentado para uma política integrada e universal

Estrutura Robusta

Organização em rede: UBS (atenção primária) e CEO (especializada) com eSB atuando na ESF

Sustentabilidade

Financiamento tripartite e monitoramento através de indicadores como o SB Brasil

Visão Integral

Odontologia de Mínima Intervenção e Relação Saúde Sistêmica-Bucal

Marco Legal

Lei Nº 14.572/2023 solidifica o Brasil Sorridente como política de Estado

✔ **Em prática:** Como futuro profissional, você será um elo fundamental nessa rede. Sua capacidade de aplicar os princípios da Odontologia de Mínima Intervenção, de atuar de forma integrada com outras equipes de saúde e de compreender o fluxo do paciente no SUS fará toda a diferença.

Autoavaliação

- 1. Qual das seguintes opções melhor descreve o principal objetivo da Política Nacional de Saúde Bucal (Brasil Sorridente)?**
 - a) Focar exclusivamente no tratamento de doenças bucais complexas em hospitais.
 - b) Expandir o acesso à atenção odontológica integral e qualificada no SUS.
 - c) Priorizar a odontologia estética para a população de alta renda.
 - d) Reduzir o número de profissionais de saúde bucal no serviço público.
- 2. A Lei Nº 14.572/2023 é um marco para o Brasil Sorridente porque:**
 - a) Reduz o financiamento federal para a saúde bucal.
 - b) Transforma o programa de uma política de governo em uma política de Estado.
 - c) Limita a atuação das Equipes de Saúde Bucal apenas a centros urbanos.
 - d) Exclui a Odontologia de Mínima Intervenção das diretrizes do programa.
- 3. No contexto da organização da rede de atenção em saúde bucal no SUS, qual a principal função dos Centros de Especialidades Odontológicas (CEO)?**
 - a) Realizar ações de promoção e prevenção em escolas e comunidades.
 - b) Ser a porta de entrada para o primeiro atendimento odontológico básico.
 - c) Oferecer procedimentos odontológicos de média e alta complexidade, mediante encaminhamento.
 - d) Gerenciar o financiamento do programa em nível municipal.
- 4. O levantamento epidemiológico nacional SB Brasil é fundamental para o monitoramento do Brasil Sorridente porque:**
 - a) Define as diretrizes de financiamento para os municípios.
 - b) Fornece dados sobre a prevalência das principais doenças bucais, orientando as ações.
 - c) É o único responsável pela formação de novos profissionais de saúde bucal.
 - d) Avalia a satisfação dos pacientes com os serviços de saúde bucal privados.
- 5. Explique a importância da "Relação Saúde Sistêmica-Bucal" para a atuação das Equipes de Saúde Bucal (eSB) no contexto do Brasil Sorridente.**

Gabarito

Questão 1

Resposta: b) Expandir o acesso à atenção odontológica integral e qualificada no SUS.

Questão 2

Resposta: b) Transforma o programa de uma política de governo em uma política de Estado.

Questão 3

Resposta: c) Oferecer procedimentos odontológicos de média e alta complexidade, mediante encaminhamento.

Questão 4

Resposta: b) Fornece dados sobre a prevalência das principais doenças bucais, orientando as ações.

Questão 5 - Resposta Dissertativa:

A "Relação Saúde Sistêmica-Bucal" é crucial porque reconhece a interconexão entre a saúde da boca e a saúde geral do corpo. Para as eSB, isso significa que sua atuação vai além do tratamento de problemas bucais isolados; elas devem estar atentas a manifestações orais de doenças sistêmicas e orientar os pacientes sobre como a saúde bucal impacta condições como diabetes ou doenças cardíacas. Essa visão integral permite que as eSB atuem na prevenção de complicações sistêmicas e promovam um cuidado mais completo e eficaz, integrando a odontologia ao cuidado geral do paciente no SUS.

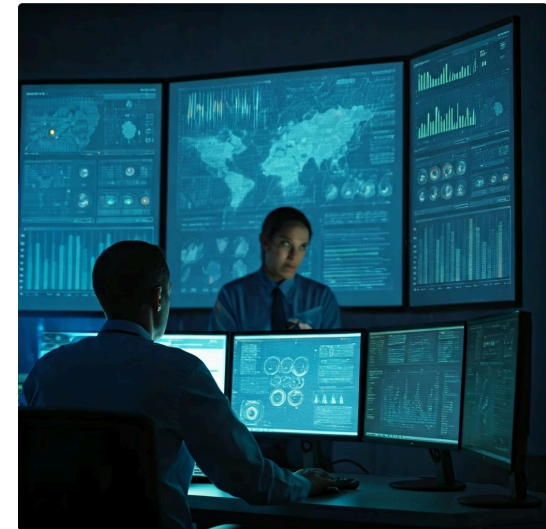
Conexão com a Próxima Aula

Próxima Aula: Vigilância Epidemiológica em Saúde Bucal


Na próxima aula, "Aula 21 – Vigilância Epidemiológica em Saúde Bucal", aprofundaremos como os dados e indicadores que vimos hoje são coletados, analisados e utilizados para planejar e avaliar as ações de saúde bucal, garantindo que as políticas públicas sejam cada vez mais eficazes e direcionadas.

Recursos Adicionais

- **Site do Ministério da Saúde - Brasil Sorridente:** Para acessar documentos oficiais e diretrizes atualizadas do programa
- **Publicações do SB Brasil:** Para consultar os relatórios completos dos levantamentos epidemiológicos
- **Artigos científicos sobre Odontologia de Mínima Intervenção:** Para entender as técnicas e a filosofia por trás dessa abordagem



Nota Importante

 **NOTA IMPORTANTE:** As informações regulatórias/legais/técnicas desta aula estão atualizadas até 2025. Consulte sempre fontes oficiais para verificar alterações.

Obrigado por participar desta jornada pelo Brasil Sorridente!

Sua dedicação ao estudo das políticas públicas de saúde bucal é fundamental para construir um futuro onde o sorriso seja, de fato, um direito de todos os brasileiros.