

Aula 2 – Relação de Emprego vs. Relação de Trabalho



Bem-vindos à nossa segunda aula, onde mergulharemos em um dos temas mais fundamentais e, por vezes, mais confusos do Direito do Trabalho: a distinção entre Relação de Emprego e Relação de Trabalho. No dia a dia, usamos essas expressões como sinônimos, mas para o universo jurídico, e especialmente para a proteção de direitos, a diferença é crucial.

Imagine-se em um cenário onde você presta serviços para alguém. Você é autônomo, um freelancer, ou um empregado com carteira assinada? A resposta a essa pergunta não é apenas uma formalidade; ela define se você terá acesso a direitos como férias remuneradas, 13º salário, FGTS, seguro-desemprego, entre outros. Compreender essa linha divisória é essencial para qualquer profissional, seja você um estudante buscando conhecimento, um futuro advogado, ou um candidato a concurso público que precisa dominar a matéria.

Nesta aula, nosso objetivo é desmistificar esses conceitos. Ao final, você será capaz de diferenciar claramente a relação de trabalho da relação de emprego, identificar os requisitos essenciais para a caracterização do vínculo empregatício, analisar casos práticos que geram dúvidas (como o dos motoristas de aplicativo), e entender quem é o empregador e suas responsabilidades, inclusive em cenários de grupo econômico e sucessão. Prepare-se para uma jornada que transformará sua percepção sobre o mundo do trabalho e a proteção legal que o cerca.

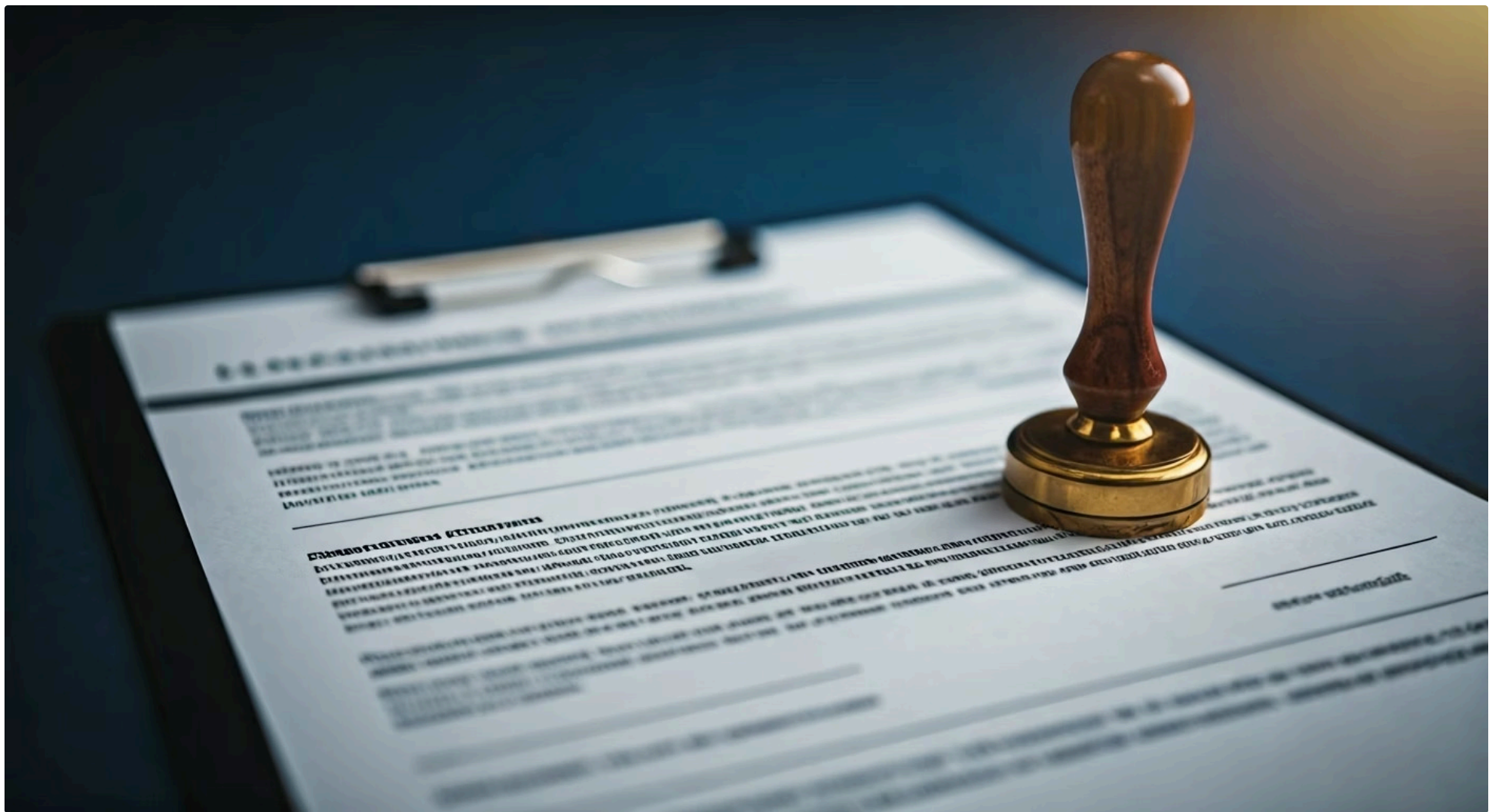
Relação de Trabalho: O Grande Guarda-Chuva

No vasto universo das interações humanas, o trabalho é uma constante. Desde o artesão que vende suas peças únicas até o voluntário que dedica seu tempo a uma causa, todos estão, de alguma forma, envolvidos em uma "relação de trabalho". Este é o conceito mais amplo, o gênero que abarca todas as formas de prestação de serviços por uma pessoa física a outra, seja ela física ou jurídica.

Pense na relação de trabalho como um grande guarda-chuva. Sob ele, cabem diversas modalidades de prestação de serviços, cada uma com suas particularidades e, muitas vezes, com legislações específicas que as regulam. O que une todas essas formas é o simples fato de haver uma atividade humana sendo desenvolvida em benefício de outrem, com ou sem contraprestação financeira.

Essa abrangência é importante porque nos ajuda a entender que nem toda atividade laboral gera os mesmos direitos e deveres. Um pintor que faz um serviço pontual em sua casa, um médico que atende em seu consultório particular, ou um professor que dá aulas particulares, todos eles estabelecem uma relação de trabalho. No entanto, a natureza e a proteção legal dessas relações variam enormemente, e é aí que entra a importância de identificar a "espécie" mais protegida: a relação de emprego.

Relação de Emprego: A Espécie Protegida



Se a relação de trabalho é o gênero, a relação de emprego é a sua espécie mais conhecida e protegida pelo Direito do Trabalho. Ela representa um tipo específico de prestação de serviços que, por suas características peculiares, exige uma intervenção maior do Estado para equilibrar a balança entre o trabalhador e o empregador. É aqui que a Consolidação das Leis do Trabalho (CLT) atua com força total, garantindo uma série de direitos irrenunciáveis.

Para que uma relação de trabalho seja considerada uma relação de emprego, ela precisa preencher um conjunto de requisitos legais. Estes requisitos são os "ingredientes" que, quando presentes, transformam uma simples prestação de serviço em um vínculo empregatício, conferindo ao trabalhador o status de "empregado" e, conseqüentemente, todos os direitos trabalhistas previstos em lei. É como um selo de qualidade que a legislação confere a certas relações.

- ❏ **A importância de distinguir a relação de emprego reside justamente na proteção social e econômica que ela oferece.** Um empregado tem direito a salário mínimo, jornada de trabalho controlada, férias remuneradas, 13º salário, FGTS, aviso prévio, seguro-desemprego, e uma série de outras garantias que visam assegurar sua dignidade e bem-estar. Sem a correta identificação desses requisitos, muitos trabalhadores poderiam ser privados de seus direitos fundamentais.

Os Quatro Pilares: A Pessoaalidade (Art. 3º da CLT)



Para que uma relação de trabalho se configure como uma relação de emprego, a lei exige a presença simultânea de quatro requisitos essenciais, conforme o Art. 3º da CLT. O primeiro deles é a **pessoaalidade**, também conhecida como *intuitu personae*. Este pilar significa que o trabalho deve ser prestado pessoalmente pelo empregado, sem a possibilidade de ser substituído por outra pessoa sem a anuência do empregador.

Imagine que você contrata um artista renomado para pintar um mural em sua casa. Você o escolheu por seu estilo único e sua técnica específica. Se, no dia combinado, ele enviasse um assistente para fazer o trabalho em seu lugar, sem sua permissão, a essência do contrato estaria quebrada. No contexto da relação de emprego, a pessoaalidade funciona de forma similar: o empregador contrata "João" porque espera que "João" realize o trabalho, e não "Maria" ou "Pedro".

Empregado

Deve executar o trabalho pessoalmente, sem possibilidade de substituição livre.

Autônomo

Pode subcontratar ou delegar a execução do serviço a terceiros.

Essa característica é crucial para diferenciar o empregado de um prestador de serviços autônomo, por exemplo. Um autônomo pode, muitas vezes, subcontratar ou delegar a execução do serviço a terceiros, desde que o resultado final seja entregue conforme o combinado. Já o empregado está vinculado à sua própria força de trabalho, à sua presença e à sua execução direta das tarefas. A ausência de pessoaalidade é um forte indício de que não há vínculo empregatício.

Os Quatro Pilares: A Não Eventualidade (Art. 3º da CLT)



O segundo pilar para a caracterização da relação de emprego é a **não eventualidade**, também chamada de habitualidade ou continuidade. Este requisito significa que a prestação de serviços não pode ser esporádica ou ocasional; ela deve ter uma certa regularidade, uma expectativa de permanência, ainda que não seja diária. O trabalho deve ser parte integrante da dinâmica da empresa, e não um "bico" isolado.

Pense em um rio que corre continuamente, alimentando a paisagem ao seu redor, em contraste com uma poça d'água que surge após uma chuva e logo seca. A relação de emprego é como o rio: há um fluxo constante de trabalho, uma inserção do empregado na atividade-fim ou meio do empregador. Não se trata de um evento isolado, mas de uma colaboração que se repete ao longo do tempo, de forma previsível.

Trabalho Regular

Prestação contínua e previsível, inserida na rotina produtiva do empregador.

Trabalho Eventual

Prestação esporádica, sem regularidade, para atender demanda específica e imprevisível.

A não eventualidade não exige que o trabalho seja prestado todos os dias da semana ou em tempo integral. Um empregado que trabalha apenas dois dias por semana, mas de forma contínua e regular, pode ter seu vínculo empregatício reconhecido. O que importa é a expectativa de permanência e a inserção do trabalhador na rotina produtiva do empregador. Um trabalhador que é chamado apenas quando há uma demanda específica e imprevisível, sem qualquer regularidade, tende a ser classificado como eventual, e não como empregado.

Os Quatro Pilares: A Onerosidade (Art. 3º da CLT)



O terceiro requisito fundamental para a existência da relação de emprego é a **onerosidade**. Este termo, no contexto trabalhista, significa que o empregado presta seus serviços esperando receber uma contraprestação financeira em troca, ou seja, um salário. Ninguém trabalha de graça em uma relação de emprego; o pagamento é a razão de ser da prestação de serviços.

Imagine uma troca justa: de um lado, o empregado oferece sua força de trabalho, seu tempo e suas habilidades; do outro, o empregador oferece uma remuneração por esses serviços. Essa troca é a essência da onerosidade. Sem a promessa ou o efetivo pagamento de um salário, a relação não pode ser caracterizada como de emprego.

Relação de Emprego

- Salário é elemento central
- Contraprestação financeira obrigatória
- Motivação econômica

Trabalho Voluntário

- Sem intenção de receber salário
- Motivação solidária/altruísta
- Possível ajuda de custo para despesas

É importante notar que a onerosidade diferencia a relação de emprego de outras formas de trabalho, como o trabalho voluntário, onde a motivação principal não é a contraprestação financeira, mas sim a solidariedade ou o altruísmo. Mesmo que o voluntário receba algum tipo de ajuda de custo para despesas, a ausência da intenção de receber um salário pelo trabalho em si descaracteriza a onerosidade. No emprego, o salário é o elemento central da motivação e da contrapartida pelo esforço despendido.

Os Quatro Pilares: A Subordinação Jurídica (Art. 3º da CLT)



O último e, muitas vezes, mais complexo requisito para a caracterização do vínculo empregatício é a **subordinação jurídica**. Este é o pilar que realmente distingue o empregado de outros tipos de trabalhadores autônomos. A subordinação jurídica significa que o empregado está sujeito ao poder diretivo do empregador, ou seja, ele cumpre ordens, horários, metas e métodos de trabalho definidos por quem o contrata.

Pense em um maestro e sua orquestra. O maestro (empregador) define a partitura, o ritmo, a intensidade e a interpretação da música. Os músicos (empregados) executam a obra sob sua direção, seguindo suas instruções para que o resultado final seja harmonioso. Eles não tocam o que querem, da forma que querem, mas sim o que lhes é determinado. Essa é a essência da subordinação: a dependência jurídica do empregado em relação ao empregador.



Subordinação Estrutural

O empregado está inserido na estrutura organizacional da empresa.



Subordinação Econômica

Dependência do salário para sua subsistência e sustento.



Subordinação Telemática

Controle por meio de plataformas digitais e sistemas de monitoramento.

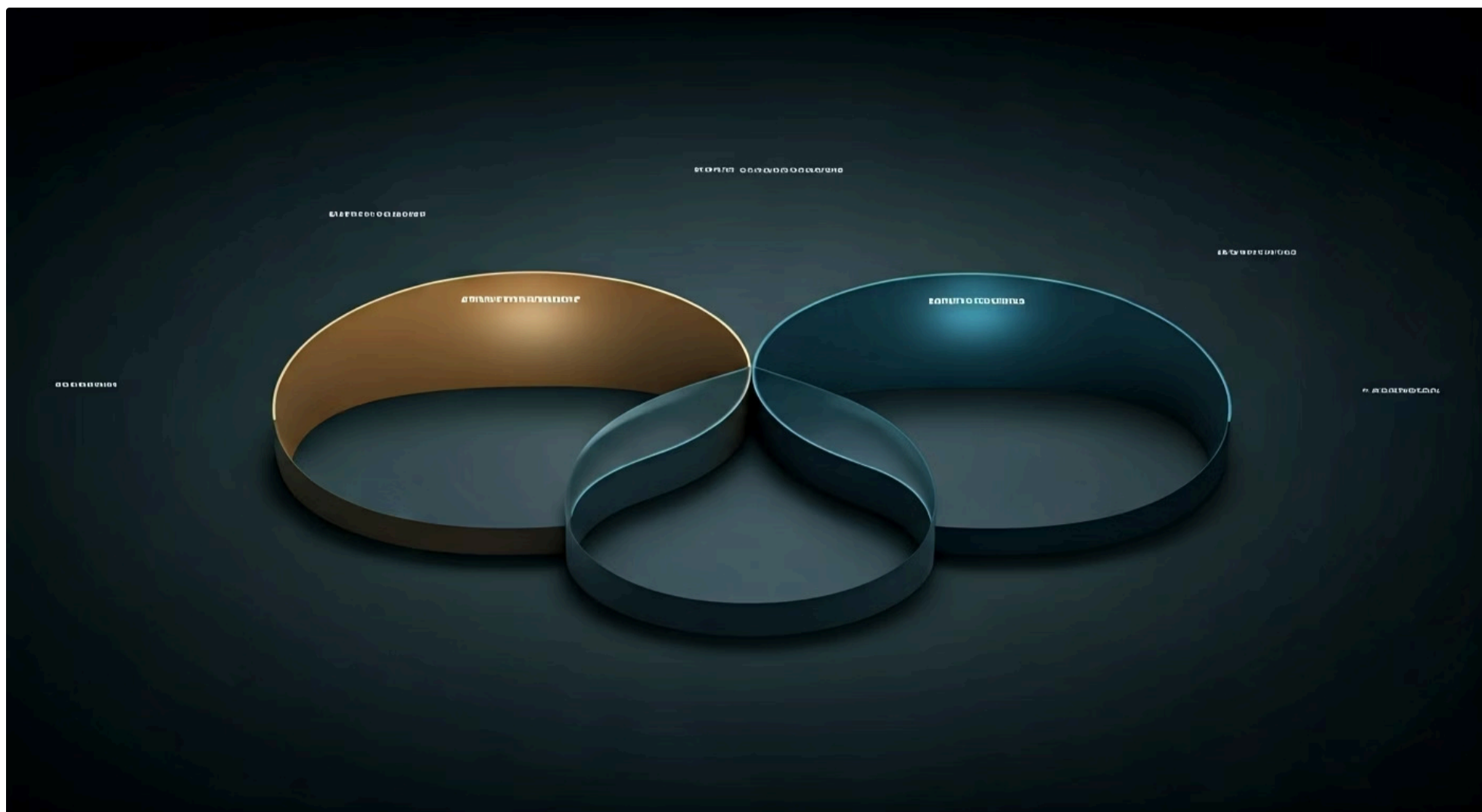
A subordinação não se manifesta apenas na obediência a ordens diretas. Ela pode ser estrutural (o empregado está inserido na estrutura da empresa), econômica (dependência do salário para sua subsistência) ou até mesmo telemática (controle por meio de plataformas digitais). É a ausência de autonomia na forma de execução do trabalho que caracteriza a subordinação. Um autônomo, por outro lado, tem liberdade para organizar seu próprio tempo, métodos e ferramentas de trabalho, sendo responsável apenas pelo resultado final. A subordinação é o elemento mais controverso e decisivo na maioria dos litígios trabalhistas.

Relação de Emprego vs. Relação de Trabalho: Um Resumo Visual

Para consolidar a compreensão das diferenças entre a relação de trabalho e a relação de emprego, é útil visualizá-las lado a lado. Enquanto a relação de trabalho é um conceito amplo, a relação de emprego é uma categoria específica que exige a presença cumulativa dos quatro pilares que acabamos de explorar.

Característica	Relação de Trabalho (Gênero)	Relação de Emprego (Espécie)
Conceito	Toda prestação de serviço por pessoa física a outrem.	Prestação de serviço por pessoa física, com requisitos.
Requisitos	Pode ou não ter personalidade, onerosidade, etc.	Obrigatória presença de personalidade, não eventualidade, onerosidade e subordinação.
Proteção Legal	Variável, depende da modalidade (autônomo, voluntário, etc.).	Ampla, regida pela CLT e legislação trabalhista específica.
Exemplos	Autônomo, voluntário, eventual, estagiário, empregado.	Empregado com carteira assinada.

Desvendando Outras Formas de Trabalho



A complexidade do mundo do trabalho nos apresenta diversas modalidades que, à primeira vista, podem gerar confusão com a relação de emprego. É fundamental entender as particularidades de cada uma para não cair em armadilhas legais ou interpretações equivocadas. Vamos analisar alguns casos comuns que não se enquadram como vínculo empregatício, apesar de serem relações de trabalho.



Trabalhador Autônomo

Presta serviços de forma independente, com autonomia para organizar seu próprio trabalho, sem subordinação. Assume os riscos de sua atividade.



Trabalhador Eventual

Presta serviços de forma esporádica, sem habitualidade, para atender a uma necessidade transitória. Não se insere na atividade-fim da empresa.



Trabalhador Avulso

Presta serviços a diversas empresas, sem vínculo com nenhuma, mas com intermediação obrigatória de OGMO ou sindicato. Comum em portos.



Estagiário

Relação com finalidade pedagógica, regida pela Lei nº 11.788/2008. Exige supervisão e compatibilidade com área de formação.

O **trabalhador autônomo**, por exemplo, é aquele que presta serviços de forma independente, com autonomia para organizar seu próprio trabalho, sem subordinação. Ele assume os riscos de sua atividade e não possui os direitos de um empregado. Já o **trabalhador eventual** é aquele que presta serviços de forma esporádica, sem habitualidade, para atender a uma necessidade transitória do tomador de serviços. Sua atuação não se insere na atividade-fim da empresa.

O **trabalhador avulso**, por sua vez, é um caso peculiar. Ele presta serviços a diversas empresas, sem vínculo empregatício com nenhuma delas, mas com a intermediação obrigatória de um órgão gestor de mão de obra (OGMO) ou de um sindicato. É comum em portos, por exemplo. Por fim, o **estagiário** tem uma relação de trabalho com finalidade pedagógica, regida por lei específica (Lei nº 11.788/2008), que exige supervisão e compatibilidade com sua área de formação, não configurando vínculo empregatício se cumpridos os requisitos legais.

O Desafio da Modernidade: Motoristas de Aplicativo



A era digital trouxe consigo novas formas de trabalho que desafiam as categorias tradicionais do Direito do Trabalho. O caso dos **motoristas de aplicativo** é um dos mais emblemáticos e debatidos, tanto na doutrina quanto na jurisprudência. A questão central é: esses trabalhadores são autônomos ou empregados das plataformas digitais?

Argumentos pelo Vínculo

- **Subordinação:** Controle da plataforma sobre preços, rotas e avaliações
- **Onerosidade:** Recebem por corrida realizada
- **Pessoalidade:** O motorista cadastrado é quem dirige
- **Não eventualidade:** Muitos trabalham diariamente

Argumentos pela Autonomia

- Podem escolher quando trabalhar
- Podem escolher onde trabalhar
- Usam seus próprios veículos
- Não há exclusividade com uma plataforma

A resposta não é simples e varia conforme a interpretação dos requisitos do vínculo empregatício. Muitos argumentam que há subordinação (controle da plataforma sobre preços, rotas, avaliações), onerosidade (recebem por corrida), pessoalidade (o motorista cadastrado é quem dirige) e não eventualidade (muitos trabalham diariamente). Contudo, as empresas de aplicativo defendem a autonomia dos motoristas, que podem escolher quando e onde trabalhar, e usar seus próprios veículos. O Supremo Tribunal Federal (STF) tem se posicionado pela ausência de vínculo, mas o debate continua intenso, com decisões divergentes em instâncias inferiores.

Pejotização: Uma Falsa Autonomia?



Outra tendência preocupante, especialmente para candidatos a concursos e profissionais que buscam segurança jurídica, é a **pejotização**. Essa prática consiste em contratar um profissional como Pessoa Jurídica (PJ), ou seja, como uma empresa, quando na verdade ele exerce as funções de um empregado, com pessoalidade, não eventualidade, onerosidade e, principalmente, subordinação.



O que parece

Salário "líquido" maior, aparente vantagem financeira imediata.



A realidade

Perda de todos os direitos trabalhistas: férias, 13º, FGTS, seguro-desemprego, proteção contra demissão.

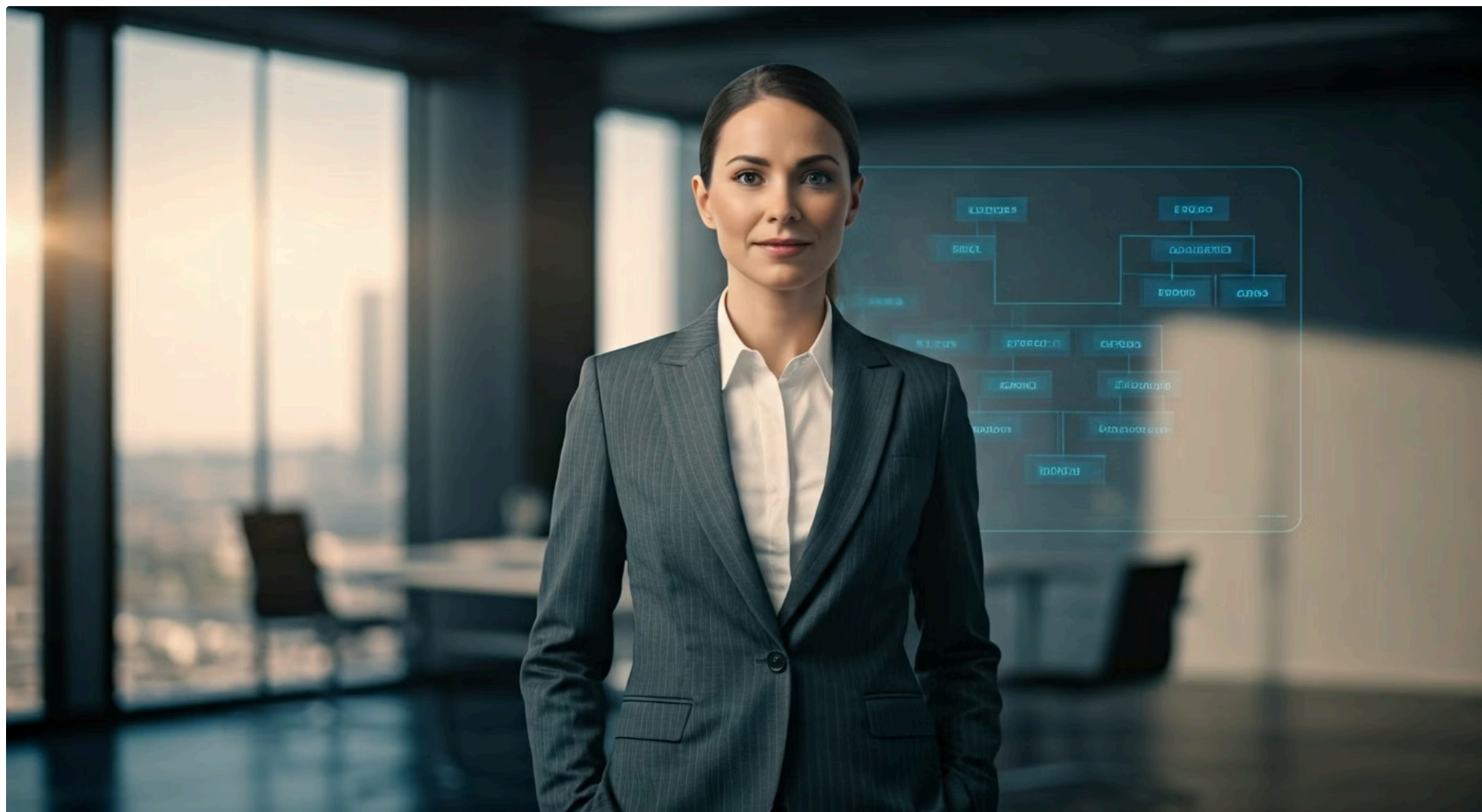


Consequência

Justiça do Trabalho reconhece o vínculo e condena empresas ao pagamento de todas as verbas devidas.

A pejotização é uma tentativa de fraudar a legislação trabalhista, mascarando uma relação de emprego para evitar o pagamento de encargos sociais e trabalhistas. Embora possa parecer vantajosa para o profissional em um primeiro momento (com um salário "líquido" maior), ela o priva de todos os direitos garantidos pela CLT, como férias, 13º, FGTS, seguro-desemprego, e proteção contra demissão sem justa causa. A Justiça do Trabalho tem sido rigorosa ao descaracterizar a pejotização, reconhecendo o vínculo empregatício quando presentes os requisitos legais, e condenando as empresas ao pagamento de todas as verbas devidas.

Quem é o Empregador? (Art. 2º da CLT)



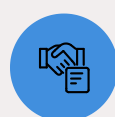
Até agora, focamos no empregado e nos requisitos para a sua caracterização. Mas para que haja uma relação de emprego, é fundamental que exista a outra parte: o **empregador**. O Art. 2º da CLT define o empregador de forma ampla, abrangendo tanto pessoas físicas quanto jurídicas que assumem os riscos da atividade econômica, admitem, assalariam e dirigem a prestação pessoal de serviços.

Pense no empregador como o "capitão" do navio. Ele é o responsável por toda a operação, por traçar o curso, por gerenciar a tripulação e por arcar com os custos e os riscos da viagem. No contexto trabalhista, o empregador é quem organiza a produção, define as estratégias, assume os investimentos e, em contrapartida, colhe os lucros ou arca com os prejuízos.



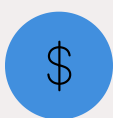
Assume Riscos

Arca com custos e prejuízos da atividade econômica.



Admite

Contrata e integra o empregado à sua estrutura.



Assalaria

Paga a remuneração pelos serviços prestados.



Dirige

Exerce o poder diretivo sobre a prestação de serviços.

Essa definição é crucial porque estabelece a responsabilidade pelas obrigações trabalhistas. Seja uma grande corporação, uma pequena empresa familiar ou até mesmo uma pessoa física que contrata uma empregada doméstica, o empregador é o polo passivo da relação de emprego, aquele que deve cumprir com os direitos do empregado. A compreensão de quem é o empregador é o primeiro passo para entender as responsabilidades e as garantias que permeiam o vínculo empregatício.

Quando o Empregador se Multiplica: O Grupo Econômico



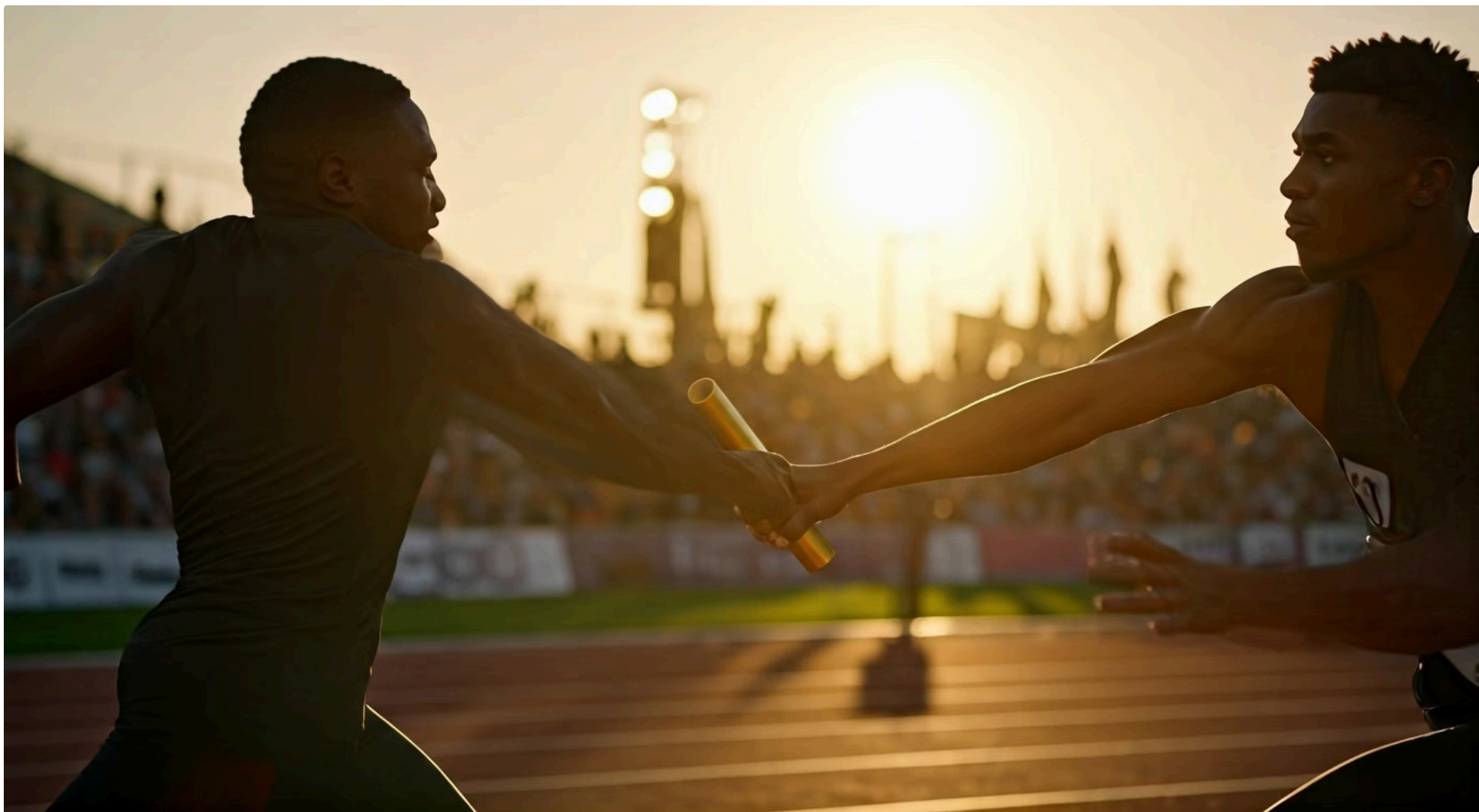
A figura do empregador pode se tornar mais complexa quando lidamos com **grupos econômicos**. No mundo corporativo moderno, é comum que diversas empresas, embora com CNPJs distintos, façam parte de um mesmo conglomerado, atuando sob uma direção comum ou com interesses integrados. Para o Direito do Trabalho, essa união de empresas tem uma consequência muito importante: a solidariedade.

Imagine uma família de empresas, onde todas trabalham juntas para um objetivo comum. Se uma delas contrata um empregado, e essa empresa faz parte de um grupo econômico, todas as outras empresas do grupo podem ser consideradas solidariamente responsáveis pelos direitos trabalhistas desse empregado. Isso significa que o empregado pode cobrar suas verbas de qualquer uma das empresas do grupo, o que aumenta significativamente a garantia de recebimento de seus créditos.

Reforma Trabalhista e Grupo Econômico

A Reforma Trabalhista (Lei nº 13.467/2017) trouxe algumas alterações importantes sobre o grupo econômico, exigindo a demonstração de **interesse integrado, comunhão de interesses e atuação conjunta** das empresas para que seja configurado. No entanto, o princípio da solidariedade permanece, garantindo que o empregado não seja prejudicado pela complexidade da estrutura empresarial.

Mudança de Mãos: A Sucessão de Empregadores



Outra situação que gera muitas dúvidas é a **sucessão de empregadores**. O que acontece com o contrato de trabalho de um empregado quando a empresa em que ele trabalha é vendida, incorporada ou muda de dono? A boa notícia é que, via de regra, o contrato de trabalho não é afetado por essa mudança.

Pense no contrato de trabalho como um bastão em uma corrida de revezamento. O bastão (o contrato) é passado de uma mão para outra (do antigo para o novo empregador), mas a corrida (a prestação de serviços e os direitos do empregado) continua. O novo empregador assume todas as obrigações trabalhistas do antigo, inclusive as que já existiam antes da sucessão.

01

Empresa Original

Empregado trabalha com todos os direitos garantidos.

02

Venda/Incorporação

Mudança na propriedade ou estrutura jurídica da empresa.

03

Novo Empregador

Assume todas as obrigações trabalhistas, inclusive passivos anteriores.

04

Continuidade

Contrato de trabalho permanece inalterado, direitos preservados.

Este princípio, conhecido como "sucessão trabalhista", visa proteger o empregado, garantindo que a alteração na propriedade ou na estrutura jurídica da empresa não prejudique seus direitos adquiridos. É uma forma de assegurar a continuidade do vínculo e a responsabilidade pelos passivos trabalhistas, independentemente de quem esteja no comando da empresa.

O Direito do Trabalho em Constante Evolução



O Direito do Trabalho não é uma área estática; ele está em constante movimento, adaptando-se às transformações sociais, econômicas e tecnológicas. A Reforma Trabalhista de 2017 (Lei nº 13.467/2017) e a Lei da Liberdade Econômica (Lei nº 13.874/2019) são exemplos claros de como a legislação busca responder aos novos desafios, impactando diretamente a caracterização do vínculo empregatício e as relações entre empregados e empregadores.



Essas mudanças legislativas, juntamente com as Súmulas e Orientações Jurisprudenciais (OJs) do Tribunal Superior do Trabalho (TST) e a jurisprudência consolidada do Supremo Tribunal Federal (STF), são fontes primárias de consulta para quem deseja se manter atualizado. A análise das novas formas de trabalho, como o teletrabalho e o trabalho por plataforma, exige uma compreensão aprofundada de como os requisitos clássicos da relação de emprego se aplicam (ou não) a essas realidades.

Teletrabalho e Outras Modalidades Flexíveis

O teletrabalho, por exemplo, ganhou destaque com a pandemia e foi regulamentado pela Reforma Trabalhista. Embora o empregado trabalhe à distância, a subordinação e os demais requisitos do vínculo empregatício permanecem, adaptados à nova modalidade. A Lei da Liberdade Econômica, por sua vez, buscou simplificar algumas relações, mas sem descaracterizar a proteção fundamental do empregado quando o vínculo está presente.

Teletrabalho

- Trabalho à distância regulamentado
- Subordinação adaptada ao ambiente remoto
- Requisitos do vínculo permanecem
- Controle por resultados e metas

Trabalho Híbrido

- Combinação de presencial e remoto
- Flexibilidade de local de trabalho
- Manutenção dos direitos trabalhistas
- Adaptação às novas tecnologias

Manter-se atualizado sobre essas tendências e inovações é crucial para qualquer profissional da área. O Direito do Trabalho é um campo dinâmico, onde a interpretação e a aplicação das leis evoluem com a sociedade. A capacidade de analisar criticamente as novas formas de trabalho e seus enquadramentos legais é uma habilidade valiosa, tanto para a prática jurídica quanto para a aprovação em concursos públicos.

Consolidação do Conhecimento

Chegamos ao final de nossa jornada sobre a Relação de Emprego e a Relação de Trabalho. Vimos que, embora pareçam sinônimos, são conceitos distintos e fundamentais para a aplicação do Direito do Trabalho. A relação de trabalho é o gênero, abrangendo todas as formas de prestação de serviços, enquanto a relação de emprego é a espécie mais protegida, caracterizada pela presença cumulativa de pessoalidade, não eventualidade, onerosidade e subordinação jurídica. Compreendemos também a figura do empregador e as nuances de grupos econômicos e sucessão, além de debatermos as novas tendências como motoristas de aplicativo e pejetização.

Em prática:

- Ao se deparar com uma situação de trabalho, pergunte-se: o trabalhador pode ser substituído? Ele trabalha de forma contínua? Recebe salário? E, principalmente, ele cumpre ordens e está inserido na organização do tomador de serviços? A resposta a essas perguntas será seu guia para identificar um possível vínculo empregatício e, conseqüentemente, os direitos e deveres envolvidos.

Autoavaliação:

- Qual dos requisitos abaixo é considerado o mais importante e decisivo para a caracterização do vínculo empregatício, distinguindo o empregado do trabalhador autônomo?
 - Pessoalidade
 - Onerosidade
 - Não eventualidade
 - Subordinação jurídica
- Um estagiário, conforme a legislação brasileira, possui vínculo empregatício com a empresa onde realiza suas atividades?
 - Sim, desde que receba bolsa-auxílio.
 - Sim, se a carga horária for superior a 6 horas diárias.
 - Não, pois a relação de estágio tem finalidade pedagógica e é regida por lei específica, desde que cumpridos seus requisitos.
 - Depende da vontade das partes envolvidas.
- A prática de "pejetização" é considerada uma forma legal de contratação, desde que o profissional concorde em atuar como Pessoa Jurídica?
 - Sim, a autonomia da vontade prevalece.
 - Não, se houver fraude à legislação trabalhista e os requisitos do vínculo empregatício estiverem presentes.
 - Sim, pois a Lei da Liberdade Econômica incentiva essa modalidade.
 - Apenas para profissionais de alta qualificação.
- Em caso de sucessão de empregadores (venda da empresa), o que acontece com os contratos de trabalho dos empregados?
 - São automaticamente rescindidos, e os empregados devem ser recontratados pelo novo dono.
 - Os contratos de trabalho são mantidos, e o novo empregador assume todas as obrigações trabalhistas.
 - Os empregados perdem todos os direitos adquiridos antes da sucessão.
 - A decisão sobre a manutenção dos contratos é discricionária do novo empregador.
- Explique a diferença conceitual entre "relação de trabalho" e "relação de emprego", citando exemplos de cada uma.

Gabarito e Próximos Passos

Gabarito:

1

Resposta: d)

Subordinação jurídica

2

Resposta: c)

Não há vínculo empregatício

3

Resposta: b)

Não, se houver fraude

4

Resposta: b)

Contratos mantidos

Conexão com a Próxima Aula:

- Na próxima aula, daremos um passo adiante e exploraremos o **Contrato de Trabalho: Modalidades e Características**. Entenderemos como o vínculo de emprego se formaliza e as diferentes formas que ele pode assumir, aprofundando ainda mais seu conhecimento sobre as relações trabalhistas.

Recursos Adicionais:

- Consolidação das Leis do Trabalho (CLT) atualizada:** Para consulta direta aos artigos 2º e 3º e demais dispositivos.
- Lei nº 13.467/2017 (Reforma Trabalhista):** Para entender as alterações recentes no Direito do Trabalho.
- Súmulas e Orientações Jurisprudenciais (OJs) do TST:** Para conhecer o entendimento consolidado da Justiça do Trabalho sobre os temas.

NOTA IMPORTANTE: As informações regulatórias/legais/técnicas desta aula estão atualizadas até 2025. Consulte sempre fontes oficiais para verificar alterações.