

Aula 2 - Desvendando os Desafios Ocultos: Fatores de Risco Ocupacionais Específicos na Saúde

Você já sentiu o peso invisível das demandas do seu dia a dia profissional? Aquela sensação de que, além das tarefas óbvias, há uma camada de estresse e pressão que parece inerente à sua área? Como profissionais da saúde, somos frequentemente vistos como pilares de força e resiliência, mas por trás dessa imagem, enfrentamos desafios únicos que podem minar nossa saúde mental de maneiras profundas e, por vezes, silenciosas.

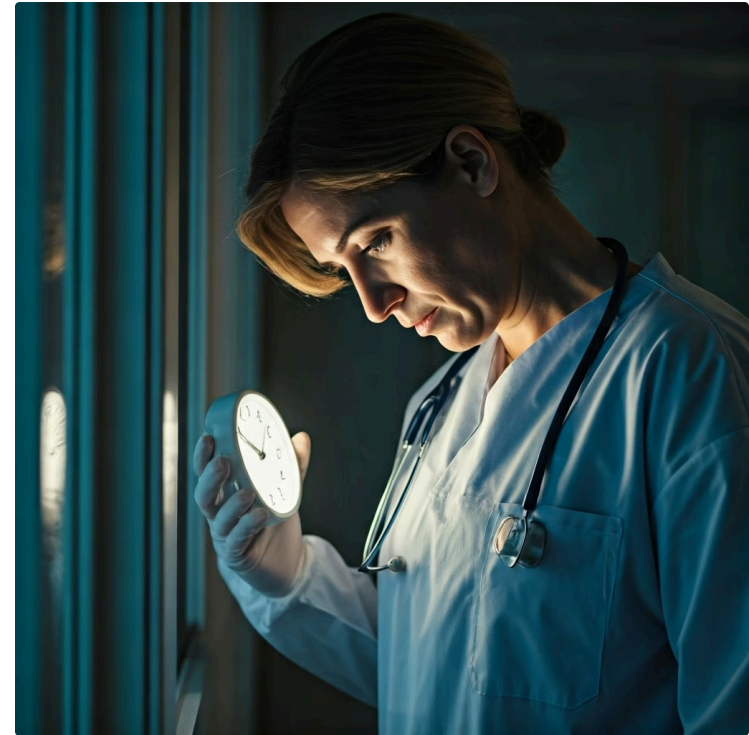
Nesta aula, não vamos apenas listar problemas; vamos mergulhar nas raízes dos fatores de risco ocupacionais específicos que afetam a saúde mental de quem cuida. Nosso objetivo é que, ao final desta jornada, você seja capaz de identificar e compreender as nuances desses desafios, reconhecendo seus impactos não só em si mesmo, mas também em seus colegas e na qualidade do cuidado oferecido.

A relevância deste conhecimento transcende a teoria. Compreender esses fatores é o primeiro passo para desenvolver estratégias de autocuidado eficazes e para advogar por ambientes de trabalho mais saudáveis e sustentáveis. É sobre proteger a si mesmo para continuar protegendo os outros. Prepare-se para explorar as longas jornadas, o luto, a pressão por desempenho, a exposição a traumas e os dilemas éticos que moldam a realidade da saúde.

O Preço da Dedicção: Longas Jornadas e a Privação de Sono

Imagine que seu corpo e mente são como um smartphone de última geração. Ele é potente, cheio de recursos e capaz de realizar tarefas complexas. No entanto, se você o mantiver ligado 24 horas por dia, sem nunca recarregar a bateria, o que acontece? Ele começa a falhar, a travar, a superaquecer e, eventualmente, desliga.

Essa analogia, embora simplista, reflete a realidade de muitos profissionais da saúde que enfrentam rotinas exaustivas, com jornadas de trabalho que se estendem muito além do razoável e, conseqüentemente, uma privação crônica de sono.



A cultura da saúde, muitas vezes, glorifica a "**dedicação extrema**", onde longas horas e sacrifício pessoal são vistos como sinônimos de comprometimento. No entanto, essa mentalidade ignora os custos humanos e profissionais. A Organização Mundial da Saúde (OMS) e a Organização Internacional do Trabalho (OIT) têm alertado sobre os riscos de jornadas excessivas, que não apenas comprometem a saúde física, mas são um dos principais gatilhos para o esgotamento mental, conhecido como **burnout**.

⚠️ A privação de sono não é apenas uma questão de cansaço. É uma condição que afeta diretamente nossas funções cognitivas mais básicas, comprometendo concentração, memória, tomada de decisões e regulação emocional.

Os Impactos Neurobiológicos da Privação de Sono

Alterações Químicas Cerebrais

A privação crônica de sono altera neurotransmissores importantes como serotonina e dopamina, levando a irritabilidade, ansiedade e depressão.

Sistema Imunológico Comprometido

O corpo fica mais suscetível a doenças, criando um ciclo vicioso de adoecimento e mais estresse.

Risco de Erros Médicos

A capacidade de realizar procedimentos delicados e diagnósticos complexos fica significativamente comprometida.

A ciência tem demonstrado que a privação crônica de sono altera a química cerebral, afetando neurotransmissores importantes para o humor e a cognição. É como tentar dirigir um carro com o tanque de combustível na reserva e os pneus murchos: o desempenho será precário e o risco de acidentes, altíssimo.

Um exemplo prático dessa realidade é o caso de uma enfermeira que, após emendar dois plantões devido à falta de pessoal, percebe que está esquecendo detalhes importantes na medicação dos pacientes ou que sua paciência com os familiares está no limite. Ela não está sendo negligente; ela está exausta. Essa situação não apenas coloca em risco a segurança do paciente, mas também gera um profundo sentimento de culpa e frustração no profissional, alimentando um ciclo vicioso de estresse e autocrítica.

Comparativo: Profissional Descansado vs. Privado de Sono

Característica	Profissional Descansado	Profissional Privado de Sono
Foco e Concentração	Alta capacidade de manter a atenção e detalhes	Dificuldade em focar, lapsos de atenção, erros por desatenção
Tomada de Decisão	Rápida, lógica e baseada em evidências	Lenta, impulsiva, com maior propensão a julgamentos equivocados
Regulação Emocional	Estável, capaz de lidar com estresse e frustração	Irritabilidade, labilidade emocional, dificuldade em gerenciar emoções
Empatia e Paciência	Elevadas, facilitando a comunicação e o cuidado	Reduzidas, impactando a relação com pacientes e colegas
Saúde Física	Sistema imunológico robusto, menor risco de acidentes	Imunidade comprometida, maior risco de acidentes e doenças

A pressão por longas jornadas e a privação de sono não são apenas um problema de produtividade; são uma questão de saúde pública e segurança do paciente. Pesquisas da Fiocruz e do Conselho Federal de Medicina (CFM) têm consistentemente apontado para a prevalência de transtornos mentais entre profissionais de saúde, com o esgotamento profissional sendo uma das principais queixas.

"O descanso não é um luxo, mas uma necessidade fundamental para a excelência e a segurança no ambiente de saúde."

O Luto Inevitável: Morte, Perda e o Manejo de Más Notícias

O ambiente da saúde é, por sua natureza, um palco onde a vida e a morte se encontram constantemente. Diferente de outras profissões, o profissional de saúde lida diariamente com a fragilidade humana, a dor, a perda e, inevitavelmente, a morte. Essa exposição contínua ao sofrimento e à finitude pode ser um dos fatores de risco ocupacionais mais desafiadores, gerando um tipo particular de desgaste emocional: o **luto profissional** e a **fadiga por compaixão**.



Luto Profissional

A resposta emocional à perda de um paciente, seja por morte, doença crônica progressiva ou alta hospitalar após vínculo forte.



Fadiga por Compaixão

Esgotamento emocional e físico resultante da exposição prolongada ao sofrimento alheio.



Manejo de Más Notícias

Habilidade complexa e emocionalmente carregada que exige técnica, empatia e inteligência emocional.

Imagine que você é um escultor que trabalha com um material extremamente delicado e precioso. Cada peça é única, e você dedica toda a sua energia e habilidade para moldá-la. No entanto, algumas dessas peças, por mais que você se esforce, acabam se quebrando em suas mãos. A cada quebra, uma parte de você se despedaça também. Essa é a realidade de quem cuida: investimos emocionalmente em cada paciente, e a perda, mesmo que esperada, nunca é fácil.

A Complexidade do Manejo de Más Notícias

Além da perda em si, o manejo de más notícias é uma habilidade complexa e emocionalmente carregada. Comunicar a uma família que seu ente querido faleceu, ou que um tratamento não funcionou, exige não apenas técnica, mas uma profunda empatia e inteligência emocional.

É um momento de vulnerabilidade extrema para o paciente e seus familiares, e o profissional se torna o portador de uma dor imensa. Essa responsabilidade pode ser esmagadora e, se não houver suporte adequado, pode levar a um acúmulo de estresse e sofrimento.



- ❗ Um exemplo vívido é o de um médico intensivista que, após semanas lutando pela vida de um paciente jovem, precisa informar à família que todos os esforços foram em vão. Minutos depois, ele precisa entrar em outro quarto e sorrir para um paciente que está se recuperando, sem demonstrar o turbulento mar de emoções que o consome.

A fadiga por compaixão, um conceito amplamente estudado em áreas como a psicologia e a enfermagem, descreve o esgotamento emocional e físico que resulta da exposição prolongada ao sofrimento alheio. É como uma esponja que absorve tanta água que não consegue mais reter nada, tornando-se pesada e ineficaz. Profissionais que trabalham em oncologia, cuidados paliativos, emergência ou UTI são particularmente vulneráveis.

Estratégias de Manejo do Luto e Más Notícias

Aspecto do Desafio	Impacto na Saúde Mental	Estratégias de Manejo
Luto Profissional	Tristeza, culpa, frustração, desmotivação	Debriefing, grupos de apoio, rituais de despedida
Manejo de Más Notícias	Ansiedade, estresse, medo de falhar, exaustão emocional	Treinamento em comunicação, role-playing, supervisão clínica
Fadiga por Compaixão	Esgotamento, cinismo, distanciamento emocional	Autocuidado, limites, terapia, pausas regulares

Para mitigar o impacto do luto e do manejo de más notícias, é fundamental que as instituições ofereçam espaços de debriefing e apoio psicológico. Não se trata de "superar" a dor, mas de aprender a processá-la de forma saudável. Treinamentos em comunicação de más notícias também são cruciais, pois uma comunicação empática e clara pode aliviar o sofrimento de todos os envolvidos, incluindo o próprio profissional.

A Fiocruz, em suas pesquisas sobre o bem-estar dos profissionais de saúde, frequentemente destaca a necessidade de programas de saúde mental que abordem especificamente o luto e a fadiga por compaixão. O CFM também tem se posicionado sobre a importância de um ambiente de trabalho que promova a saúde mental dos médicos, reconhecendo a singularidade dos desafios enfrentados.

A Busca pela Perfeição: Pressão por Desempenho e o Medo do Erro

1

Expectativa de Perfeição

Em um campo onde a vida está em jogo, cada decisão pode ter consequências diretas e irreversíveis.

2

Cultura da Infalibilidade

Ambiente onde erros são estigmatizados e a discussão aberta de falhas é desencorajada.

3

Medo do Erro

Fardo psicológico pesado que alimenta ansiedade e comportamentos disfuncionais.

Em um campo onde a vida está em jogo, a expectativa de perfeição é quase uma regra não escrita. Profissionais da saúde são constantemente submetidos a uma intensa pressão por desempenho, onde cada decisão, cada procedimento, cada palavra pode ter consequências diretas e irreversíveis.

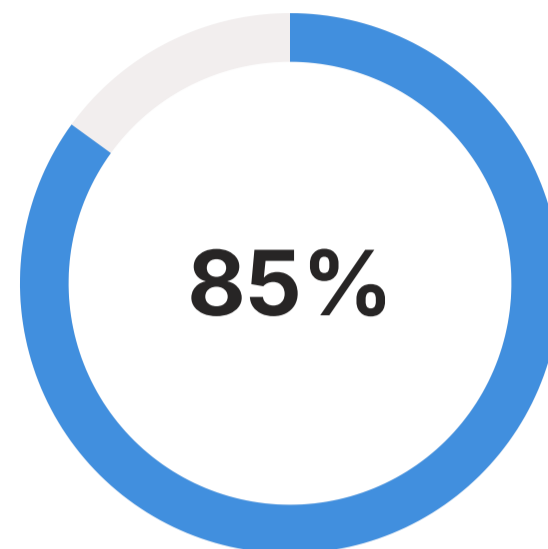
Imagine que você é um equilibrista andando em uma corda bamba a centenas de metros do chão. Abaixo de você, não há rede de segurança. Cada passo precisa ser perfeito, cada movimento calculado, pois o menor deslize pode ser fatal. Essa é a sensação que muitos profissionais de saúde experimentam diariamente.

"A cultura da infalibilidade não apenas impede o aprendizado e a melhoria contínua, mas também gera um ciclo vicioso de ansiedade e medo."

Comportamentos Disfuncionais e Impactos Psicológicos

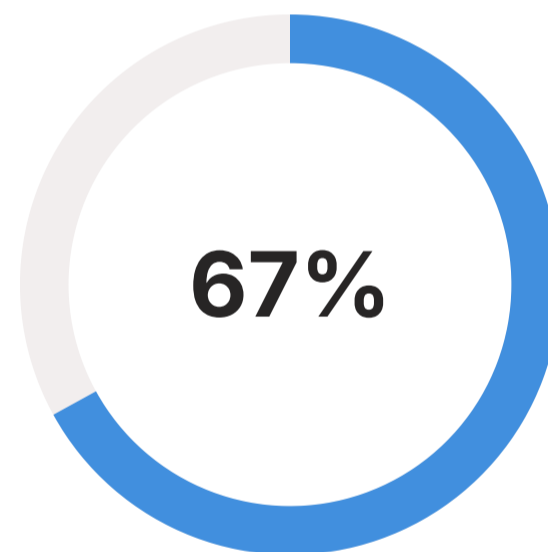
O medo do erro pode levar a comportamentos disfuncionais, como a procrastinação em decisões difíceis, a evitação de procedimentos complexos ou o excesso de autocrítica. A ansiedade gerada por essa pressão constante pode culminar em transtornos de ansiedade, depressão e, novamente, no burnout.

O profissional vive em um estado de hipervigilância, sempre antecipando o pior cenário e se culpando por qualquer deslize, real ou imaginário. Esse perfeccionismo, embora motivado pela busca da excelência, pode se tornar patológico e extremamente desgastante.



Profissionais

Relatam medo constante de cometer erros



Casos

De ansiedade relacionada ao desempenho

- ⊗ Um caso comum é o de um cirurgião que, após um procedimento bem-sucedido, fica remoendo por dias um pequeno detalhe que poderia ter sido feito de forma diferente, mesmo que não tenha havido impacto negativo no paciente.

A literatura científica, incluindo artigos revisados por pares em periódicos como *The Lancet* e *PubMed*, tem enfatizado a necessidade de uma mudança de paradigma: de uma cultura da culpa para uma **cultura de segurança**. Nela, os erros são vistos como oportunidades de aprendizado sistêmico, e não como falhas individuais a serem punidas.

Cultura da Infalibilidade vs. Cultura de Segurança

Característica	Cultura da Infalibilidade	Cultura de Segurança
Visão do Erro	Falha individual, motivo de punição e estigma	Oportunidade de aprendizado sistêmico
Reação ao Erro	Ocultação, medo de relatar, busca por culpados	Relato aberto, análise de causa-raiz, prevenção
Impacto no Profissional	Ansiedade, culpa, burnout, subnotificação	Redução do estresse, confiança, melhoria contínua
Foco	Quem errou	O que falhou no sistema

A implementação de uma cultura de segurança envolve a criação de um ambiente onde os profissionais se sintam seguros para relatar incidentes sem medo de retaliação, onde o debriefing pós-evento é uma prática comum e onde o foco está na melhoria contínua dos processos.

O DSM-5-TR, ao abordar transtornos de ansiedade e depressão, reconhece o impacto de ambientes de alta pressão e a importância de fatores estressores ocupacionais no desenvolvimento desses quadros. A pressão por desempenho e o medo do erro são, sem dúvida, estressores significativos na área da saúde.

O Campo de Batalha Invisível: Exposição a Traumas e Violência

Embora associemos o ambiente hospitalar à cura e ao cuidado, a realidade é que ele pode ser, por vezes, um cenário de violência e trauma. Profissionais de saúde estão frequentemente expostos a situações de agressão física e verbal, ameaças, assaltos e, em alguns casos, até mesmo a eventos de violência armada.



Estresse Pós-Traumático (TEPT)

Transtorno que pode se manifestar através de flashbacks, pesadelos, evitação e hipervigilância.



Estresse Vicário

Trauma secundário pela exposição repetida às histórias traumáticas dos pacientes.



Violência Direta

Agressões físicas e verbais, ameaças e intimidação no ambiente de trabalho.

Essa exposição contínua a traumas e à violência no ambiente de trabalho é um fator de risco ocupacional grave, com potencial para desencadear transtornos sérios. Imagine que você é um escudo. Sua função é proteger, absorver impactos e manter a segurança. No entanto, se esse escudo é constantemente atingido por golpes violentos, sem tempo para se recompor, ele começa a rachar, a perder sua integridade.

Manifestações e Impactos da Violência Ocupacional

A violência no ambiente de trabalho da saúde pode se manifestar de diversas formas: desde a agressão verbal de um paciente ou familiar frustrado, passando por ameaças e intimidação, até a agressão física direta. Além disso, a exposição a cenas de grande sofrimento, acidentes graves, mortes violentas ou abusos pode ser profundamente traumática.

O cérebro processa essas experiências de forma intensa, e a repetição pode levar a um estado de alerta constante, mesmo fora do ambiente de trabalho. O impacto psicológico dessa exposição é devastador.



⚠ Um exemplo claro é o de um técnico de enfermagem que atua em uma emergência e é agredido fisicamente por um paciente em surto. Mesmo após o incidente, ele pode desenvolver medo de ir trabalhar, ter dificuldade para dormir e reviver a cena da agressão repetidamente.

O TEPT pode se manifestar através de flashbacks, pesadelos, evitação de situações que lembrem o trauma, hipervigilância e alterações de humor. O estresse vicário, por sua vez, é o trauma secundário que ocorre quando o profissional é exposto repetidamente às histórias traumáticas de seus pacientes, absorvendo parte do sofrimento alheio. É como se a dor do outro se tornasse, em parte, a sua própria.

Proteção e Suporte contra Violência e Trauma

Tipo de Exposição	Impacto na Saúde Mental	Medidas de Proteção e Suporte
Violência Direta	TEPT, ansiedade, medo, lesões físicas e psicológicas	Protocolos de segurança, treinamento em desescalada, apoio psicológico imediato
Trauma Vicário	Estresse vicário, fadiga por compaixão, burnout	Supervisão clínica, grupos de apoio, autocuidado, limites profissionais
Exposição a Cenários Traumáticos	Ansiedade, insônia, ruminação, dessensibilização	Debriefing pós-evento, terapia, pausas regulares

As diretrizes da OMS sobre saúde mental no ambiente de trabalho enfatizam a necessidade de políticas de prevenção e resposta à violência. Isso inclui a implementação de protocolos de segurança, treinamento em manejo de crises e desescalada de conflitos, e, crucialmente, o acesso a suporte psicológico imediato e de longo prazo para os profissionais afetados.

01

Prevenção

Implementação de protocolos de segurança e identificação de riscos

02

Resposta Imediata

Suporte psicológico e médico imediato após incidentes

03

Acompanhamento

Suporte de longo prazo e monitoramento da saúde mental

A segurança no ambiente de trabalho não é apenas uma questão física; é também uma questão de saúde mental. Reconhecer e abordar a violência e o trauma é essencial para proteger os profissionais e garantir que eles possam continuar a exercer suas funções com dignidade e bem-estar.

A Bússola em Crise: Dilemas Éticos e o Impacto na Saúde Mental

No cerne da prática da saúde, residem decisões complexas que vão além do puramente técnico. Profissionais da saúde são constantemente confrontados com **dilemas éticos**, situações onde não há uma resposta fácil ou "certa", e onde valores e princípios morais entram em conflito. Essa navegação por águas turvas da moralidade pode ter um impacto profundo na saúde mental, levando ao que é conhecido como **sofrimento moral** ou **injúria moral**.

Dilemas de Alocação

Decidir sobre distribuição de recursos escassos como leitos de UTI

Confidencialidade

Manter sigilo versus necessidade de proteger terceiros



Suporte de Vida

Manutenção ou retirada de suporte vital em situações complexas

Autonomia vs. Beneficência

Respeitar a vontade do paciente versus o que é considerado melhor para sua saúde

Imagine que você é um navegador em um mar tempestuoso, e sua bússola, que deveria guiá-lo, começa a girar descontroladamente, apontando para direções conflitantes. Você sabe que precisa tomar uma decisão para salvar o navio, mas não há um caminho claro. Essa é a sensação de um profissional diante de um dilema ético: a necessidade de agir em um cenário de incerteza moral, onde qualquer escolha pode gerar culpa ou remorso.

Sofrimento Moral e Estratégias de Enfrentamento

O sofrimento moral ocorre quando o profissional sabe qual é a ação eticamente correta a ser tomada, mas é impedido de fazê-lo por barreiras institucionais, hierárquicas, legais ou pessoais. A injúria moral, um conceito mais recente e profundo, refere-se ao dano psicológico que ocorre quando um indivíduo testemunha ou participa de atos que violam suas crenças morais profundas.

Um exemplo clássico é o de um médico que precisa decidir qual paciente receberá o último leito de UTI disponível, sabendo que a decisão pode significar a morte do paciente que não for escolhido.



Comitês de Ética

Buscar orientação e apoio em comitês de ética institucionais para decisões complexas.

Discussão em Grupo

Compartilhar e discutir os dilemas com colegas e supervisores em um ambiente seguro.

Educação Continuada

Aprofundar o conhecimento em bioética e ética profissional.

Autocompaixão

Reconhecer que nem sempre há uma resposta perfeita e que o esforço em agir eticamente já é um valor.

O impacto desses dilemas na saúde mental é significativo, podendo levar a sintomas de ansiedade, depressão, burnout e até mesmo a um distanciamento emocional como mecanismo de defesa. A Fiocruz e o CFM têm enfatizado a importância de comitês de ética e de espaços de discussão para auxiliar os profissionais a navegar por essas complexidades.

Consolidação e Próximos Passos



Chegamos ao fim de uma jornada intensa, onde exploramos os fatores de risco ocupacionais específicos que moldam a realidade da saúde. Vimos como longas jornadas e a privação de sono minam nossa energia, como o luto e o manejo de más notícias pesam em nossa alma, como a pressão por desempenho e o medo do erro nos aprisionam, como a exposição a traumas e violência nos fragiliza, e como os dilemas éticos testam nossa bússola moral.

- ✓ **Em prática:** Lembre-se que reconhecer esses fatores é o primeiro passo para a mudança. Seja proativo em buscar apoio, em estabelecer limites e em advogar por ambientes de trabalho mais saudáveis. Sua saúde mental é tão vital quanto a saúde de seus pacientes.

Autoavaliação

1. Qual dos fatores de risco ocupacionais está mais diretamente associado ao desenvolvimento de burnout e à diminuição da capacidade cognitiva, como concentração e memória?
 - a) Exposição a traumas e violência no ambiente de trabalho.
 - b) Dilemas éticos e o impacto na saúde mental.
 - c) Longas jornadas de trabalho e privação de sono.
 - d) Luto, morte e o manejo de más notícias.

Continuação da Autoavaliação e Gabarito

1. A "cultura da infalibilidade" no ambiente de saúde tende a:
 - a) Promover a discussão aberta de erros para aprendizado sistêmico.
 - b) Incentivar a busca por culpados e o estigma associado a falhas.
 - c) Reduzir a ansiedade e o medo do erro entre os profissionais.
 - d) Focar na melhoria contínua dos processos sem análise de incidentes.
2. O conceito de "estresse vicário" refere-se a:
 - a) O estresse causado por longas jornadas de trabalho sem descanso adequado.
 - b) O trauma secundário que ocorre pela exposição repetida ao sofrimento alheio.
 - c) A dificuldade em tomar decisões éticas em situações de conflito de valores.
 - d) O medo de cometer erros em procedimentos de alta complexidade.
3. Qual das seguintes estratégias é mais eficaz para mitigar o impacto dos dilemas éticos na saúde mental dos profissionais?
 - a) Ignorar os dilemas e focar apenas nos aspectos técnicos do trabalho.
 - b) Tomar decisões isoladamente para evitar conflitos.
 - c) Buscar orientação em comitês de ética e discutir os dilemas em grupo.
 - d) Aumentar a carga horária para evitar pensar nos dilemas.
4. Descreva como a implementação de uma "cultura de segurança" pode impactar positivamente a saúde mental dos profissionais de saúde, especialmente em relação ao medo do erro.

Gabarito

1. c) 2. b) 3. b) 4. c)

5. Uma cultura de segurança impacta positivamente a saúde mental ao transformar a percepção do erro: de uma falha individual a ser punida para uma oportunidade de aprendizado sistêmico. Isso reduz o medo de relatar incidentes, promove a análise de causas-raiz e a implementação de barreiras preventivas, diminuindo a ansiedade, a culpa e o estigma associados aos erros. Profissionais sentem-se mais seguros e confiantes para atuar e buscar melhorias.

Recursos e Próximos Passos

Próxima Aula

Na Aula 3, aprofundaremos nossa compreensão sobre o **Estresse Agudo, o Estresse Crônico e Suas Consequências**, conectando os fatores de risco que vimos hoje com as manifestações clínicas do estresse.

Recursos Adicionais

- **Guia da OMS sobre Saúde Mental no Trabalho:** Para diretrizes globais e estratégias de promoção do bem-estar.
- **Publicações da Fiocruz sobre Saúde do Trabalhador:** Para pesquisas e dados específicos do contexto brasileiro.
- **Artigos científicos em PubMed/SciELO sobre Burnout em Saúde:** Para aprofundar o conhecimento baseado em evidências.



NOTA IMPORTANTE: As informações regulatórias/legais/técnicas desta aula estão atualizadas até 2025. Consulte sempre fontes oficiais para verificar alterações.

5

Fatores de Risco

Principais categorias abordadas nesta aula

18

Cards Completos

Jornada de aprendizado finalizada

100%

Conhecimento

Preparação para próxima etapa

"Compreender os fatores de risco ocupacionais é o primeiro passo para construir uma carreira sustentável e saudável na área da saúde. Cuidar de quem cuida não é luxo, é necessidade."

Parabéns por completar esta jornada de autoconhecimento e aprendizado. Lembre-se: reconhecer esses desafios não é sinal de fraqueza, mas de sabedoria e maturidade profissional. Continue investindo em seu bem-estar para que possa continuar fazendo a diferença na vida de seus pacientes.