

Aula 18 – Planejamento de Recursos Humanos: A Força Humana por Trás dos Projetos Sociais

Imagine um projeto social ambicioso: construir uma biblioteca comunitária em uma área carente, lançar um programa de educação ambiental para crianças ou desenvolver uma plataforma digital para conectar voluntários a causas. Por mais brilhante que seja a ideia, por mais robusto que seja o financiamento, há um elemento insubstituível sem o qual nada disso se concretiza: as pessoas. São elas que transformam visões em realidade, que dedicam tempo, talento e paixão para fazer a diferença.

Nesta aula, vamos mergulhar no coração de qualquer iniciativa bem-sucedida: o planejamento de recursos humanos. Não se trata apenas de "contratar gente", mas de uma arte e ciência que envolve identificar as pessoas certas, com as habilidades e a paixão necessárias, e integrá-las de forma eficaz para que o projeto alcance seu máximo potencial. É sobre construir e nutrir a equipe que será a espinha dorsal da sua missão social.

Ao final desta jornada, você será capaz de identificar os perfis e atribuições essenciais para a equipe de um projeto social, compreender os diferentes modelos de contratação e engajamento (CLT, PJ, voluntariado), e aplicar estratégias eficazes para a gestão e desenvolvimento de equipes, sempre à luz da legislação pertinente. Prepare-se para desvendar como o capital humano se torna o maior ativo de qualquer projeto social.

Conectar-se com o planejamento de recursos humanos em projetos sociais é como entender que um carro, por mais potente que seja, só anda se tiver um motorista competente e uma equipe de manutenção dedicada. Sem as pessoas certas nos lugares certos, o projeto, por mais bem-intencionado, pode não sair do lugar ou não atingir a velocidade e a direção desejadas.

O Coração do Projeto: Definindo Perfis e Atribuições

Todo projeto nasce de uma necessidade e de uma visão para supri-la. Mas, para que essa visão se materialize, é preciso mais do que boas intenções; é preciso ação. E a ação, em sua essência, é feita por pessoas. Antes mesmo de pensar em quem contratar ou como, a primeira e mais crucial etapa é entender *quem* você precisa e *o que* essas pessoas farão.

Pense no seu projeto social como a construção de uma casa. Você não começa a contratar pedreiros, eletricitas e encanadores aleatoriamente. Primeiro, você precisa de um arquiteto para desenhar a planta, um engenheiro para garantir a estrutura, e só então os especialistas para cada etapa da obra. Cada um tem um papel específico e habilidades complementares. No mundo dos projetos sociais, a lógica é a mesma: precisamos de um "projeto" detalhado para a nossa equipe.

Definir perfis e atribuições é, portanto, o ato de desenhar a "planta" da sua equipe. Isso significa ir além de um simples cargo. É identificar as competências técnicas e comportamentais necessárias, as responsabilidades específicas de cada função e como cada papel se encaixa na engrenagem maior do projeto. Por exemplo, um projeto de educação ambiental pode precisar de um pedagogo para desenvolver o currículo, um biólogo para o conteúdo técnico, um comunicador para engajar a comunidade e um gestor para coordenar tudo.

Essa etapa é fundamental para evitar sobrecarga de trabalho, lacunas de habilidades e conflitos internos. Quando cada membro da equipe sabe exatamente o que se espera dele e como seu trabalho contribui para o objetivo maior, a sinergia aumenta e o projeto ganha força. É a base para uma gestão de recursos humanos estratégica, que vai muito além da burocracia e se foca em maximizar o impacto social.



Desenhando a Equipe Ideal: Competências e Complementaridade

Uma vez que entendemos a importância de definir os papéis, o próximo passo é aprofundar-nos no desenho desses perfis. Não basta dizer "preciso de um comunicador"; é preciso detalhar: que tipo de comunicador? Alguém com experiência em mídias sociais para atingir jovens, ou alguém com habilidade em comunicação comunitária para mobilizar idosos? As nuances fazem toda a diferença.

Imagine que você está montando uma banda musical para tocar em um evento beneficente. Você não vai chamar apenas guitarristas, por melhores que sejam. Você precisa de um vocalista, um baterista, um baixista, talvez um tecladista. Cada um traz uma habilidade única que, combinada, cria a harmonia perfeita. Da mesma forma, em um projeto social, a equipe ideal é aquela que possui um conjunto de competências complementares, tanto técnicas (hard skills) quanto comportamentais (soft skills).

Competências Técnicas

Conhecimento em gestão financeira, design gráfico, manejo de dados ou técnicas de avaliação de impacto social (AIS). São a base para a execução das tarefas específicas do projeto.

Competências Comportamentais

Empatia, resiliência, capacidade de trabalhar em equipe, liderança e resolução de conflitos. São o cimento que une a equipe e permite navegar pelos desafios do trabalho social.

A metodologia PMD Pro, por exemplo, enfatiza a importância de uma equipe multifuncional e da gestão de stakeholders, o que reforça a necessidade de perfis diversos e complementares. Ao desenhar a equipe, considere não apenas o que cada um *faz*, mas também *como* eles se relacionam, *como* resolvem problemas e *como* contribuem para a cultura do projeto. Essa visão holística garante que você não apenas preencha vagas, mas construa um time coeso e de alto desempenho.

A Jornada da Seleção: Encontrando os Talentos Certos

Com os perfis e atribuições bem definidos, o próximo desafio é atrair e selecionar as pessoas que melhor se encaixam. No setor social, essa jornada pode ser particularmente complexa, pois muitas vezes operamos com orçamentos limitados e precisamos competir por talentos com o setor privado, que pode oferecer salários mais altos. No entanto, o que o setor social oferece em troca é um propósito, um impacto tangível e a oportunidade de fazer a diferença, que são motivadores poderosos para muitos.



Pense na seleção como um processo de "garimpo". Você não está procurando qualquer pedra, mas sim pepitas de ouro. Para encontrá-las, você precisa saber onde procurar, como filtrar e como identificar o brilho verdadeiro. Isso significa ir além dos currículos e das entrevistas formais. Significa buscar pessoas que não apenas possuam as habilidades técnicas, mas que também compartilhem os valores do projeto e demonstrem um genuíno engajamento com a causa social.

Os processos de seleção em projetos sociais podem variar amplamente. Podem incluir desde a divulgação de vagas em plataformas especializadas (como as de terceiro setor ou universidades), a busca ativa em redes de contatos (networking), até a realização de dinâmicas de grupo que simulem desafios reais do projeto. A ideia é criar um funil que permita identificar não só quem *pode* fazer o trabalho, mas quem *quer* fazê-lo e *se encaixa* na cultura da equipe.

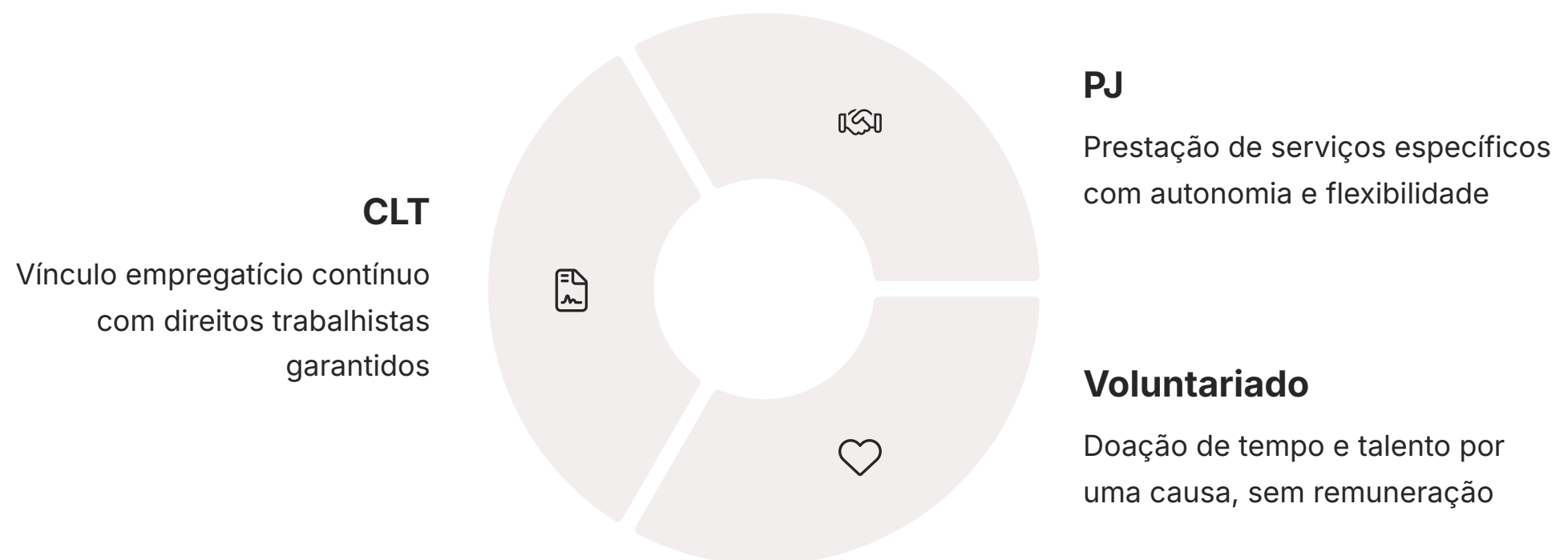
Exemplo Prático: Um projeto de apoio a comunidades ribeirinhas. Além de buscar um agrônomo com experiência em agricultura familiar, a seleção poderia incluir uma etapa de visita à comunidade para observar a capacidade de adaptação do candidato, sua empatia e sua habilidade de se comunicar com os moradores locais.

Essa abordagem mais humanizada e contextualizada é essencial para garantir que a pessoa selecionada não apenas execute tarefas, mas se torne um verdadeiro agente de transformação.

Contratação no Setor Social: Um Mosaico de Relações

Uma vez que os talentos são identificados, o próximo passo é formalizar a relação. No universo dos projetos sociais, a contratação não se limita ao modelo tradicional de carteira assinada (CLT). Na verdade, é um verdadeiro mosaico de possibilidades, que inclui também a contratação de Pessoas Jurídicas (PJ) e, de forma muito significativa, o engajamento de voluntários. Cada modalidade possui suas particularidades, vantagens e, claro, suas exigências legais.

Imagine que você está organizando um grande evento beneficente. Para o planejamento e a coordenação geral, você pode precisar de uma equipe fixa, com estabilidade e direitos trabalhistas (CLT). Para o serviço de buffet ou a montagem do palco, talvez seja mais eficiente contratar empresas ou profissionais autônomos (PJ). E para a recepção, a distribuição de materiais e o apoio geral no dia do evento, os voluntários são a força motriz essencial. Cada "peça" desse mosaico é fundamental, mas se encaixa de uma forma diferente.

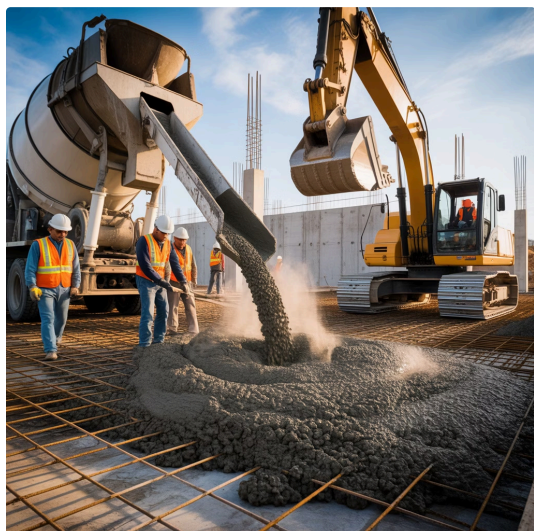


A escolha da modalidade de contratação depende de diversos fatores: a natureza da função, a duração do projeto, o orçamento disponível e a necessidade de flexibilidade ou vínculo. Compreender as diferenças entre CLT, PJ e voluntariado é crucial para garantir a conformidade legal, otimizar os recursos e, acima de tudo, estabelecer relações justas e transparentes com todos que contribuem para o projeto.

A Lei nº 13.019/2014 (MROSC), que regulamenta as parcerias entre a administração pública e as organizações da sociedade civil, por exemplo, traz diretrizes importantes sobre a gestão de pessoal e a vedação de vínculo empregatício com voluntários, reforçando a necessidade de clareza nas relações.

CLT: A Segurança da Relação Empregatícia

A Consolidação das Leis do Trabalho (CLT) representa o modelo de contratação mais tradicional e regulamentado no Brasil. Para um projeto social, a contratação via CLT geralmente se aplica a funções que exigem um vínculo contínuo, dedicação exclusiva ou parcial em horário fixo, e subordinação hierárquica. São os colaboradores que formam o "núcleo duro" da equipe, como coordenadores de projeto, gestores financeiros, ou profissionais técnicos que atuam de forma permanente na organização.



Pense na CLT como a fundação sólida de um edifício. Ela oferece estabilidade e segurança tanto para o empregado quanto para o empregador, estabelecendo direitos e deveres claros. Para o colaborador, significa acesso a benefícios como férias remuneradas, 13º salário, FGTS, seguro-desemprego e previdência social. Para a organização, garante a disponibilidade de um profissional dedicado e a possibilidade de construir uma equipe com conhecimento institucional acumulado ao longo do tempo.

Registro em Carteira

Carteira de trabalho devidamente assinada com informações de cargo, salário e data de admissão

Jornada de Trabalho

Respeito aos limites de horas diárias e semanais, horas extras, intervalos e descanso semanal remunerado

Salário e Benefícios

Salário mínimo ou piso da categoria, vale-transporte, vale-refeição, férias, 13º salário, FGTS e INSS

Saúde e Segurança

Ambiente de trabalho seguro e saudável, com equipamentos de proteção quando necessário

No contexto de um projeto social, a contratação CLT é estratégica para garantir a continuidade das operações e a retenção de talentos-chave. Embora possa representar um custo fixo maior devido aos encargos sociais, o investimento se justifica pela segurança jurídica e pela construção de uma equipe estável e comprometida.

A Lei do MROSC, embora foque nas parcerias com o poder público, indiretamente reforça a importância da regularidade trabalhista das equipes das Organizações da Sociedade Civil (OSCs). Um projeto que busca financiamento público ou privado precisa demonstrar sua capacidade de gestão, e isso inclui a conformidade com a legislação trabalhista.

PJ e Voluntariado: Flexibilidade e Engajamento Cívico

Além da CLT, os projetos sociais frequentemente utilizam as modalidades de Pessoa Jurídica (PJ) e Voluntariado para compor suas equipes. Essas opções oferecem flexibilidade e permitem o acesso a uma gama mais ampla de habilidades e engajamento, sendo cruciais para a dinâmica do terceiro setor.

A contratação de **Pessoa Jurídica (PJ)**, ou seja, de um profissional autônomo ou uma empresa que presta serviços específicos, é como contratar um especialista para uma tarefa pontual. Imagine que seu projeto precisa de um designer gráfico para criar a identidade visual, ou de um consultor para realizar uma avaliação de impacto social. Nesses casos, a relação é de prestação de serviços, sem vínculo empregatício, subordinação ou horário fixo. A PJ emite nota fiscal e é responsável por seus próprios encargos tributários. É uma excelente opção para projetos com demandas sazonais ou para funções que não justificam um vínculo CLT.

Já o **Voluntariado** é a alma de muitos projetos sociais. Ele se baseia na doação espontânea de tempo, talento e energia, sem remuneração. Pense nos voluntários como os "embaixadores" do seu projeto, que dedicam seu tempo livre por uma causa que acreditam. A Lei do Voluntariado (Lei nº 9.608/98) é clara ao definir que o serviço voluntário não gera vínculo empregatício, nem obrigações trabalhistas, previdenciárias ou afins. No entanto, exige a celebração de um **Termo de Adesão ao Voluntariado**, que deve especificar o objeto e as condições do serviço, além de prever o ressarcimento de despesas comprovadamente realizadas pelo voluntário no desempenho de suas atividades.

Modalidade	Âmbito/Aplicação	Base Legal	Exemplo
CLT	Vínculo empregatício contínuo, subordinação	Consolidação das Leis do Trabalho	Coordenador de Projeto, Gestor Financeiro
PJ	Prestação de serviço pontual ou por projeto, autonomia	Código Civil, Legislação Tributária	Consultor de Avaliação, Designer Gráfico
Voluntariado	Doação de tempo/talento por causa, sem remuneração	Lei nº 9.608/98	Apoio em eventos, tutoria, mobilização comunitária

A distinção clara entre PJ e voluntariado é vital para evitar a "pejotização" ou a "voluntarização" indevida de funções que deveriam ser CLT, o que pode gerar passivos trabalhistas. A flexibilidade dessas modalidades é uma grande vantagem, mas exige uma gestão cuidadosa e transparente para garantir a conformidade legal e a motivação de todos os envolvidos.

Capacitando para o Impacto: O Treinamento Essencial

Contratar as pessoas certas é apenas o primeiro passo. Para que a equipe atinja seu potencial máximo e o projeto social gere o impacto desejado, o investimento em treinamento e desenvolvimento contínuo é fundamental. Não se trata de um custo, mas de um investimento estratégico que aprimora habilidades, alinha a equipe aos objetivos do projeto e fortalece a cultura organizacional.

Imagine que você acabou de comprar uma ferramenta de alta tecnologia para o seu projeto, digamos, um software de gestão de dados. Ter a ferramenta é ótimo, mas se ninguém souber usá-la corretamente, ela será subutilizada ou até mesmo ineficaz. O mesmo acontece com as pessoas. Mesmo os profissionais mais experientes precisam de treinamento para se adaptar às especificidades do projeto, às metodologias adotadas (como o PMD Pro) e às tendências do setor.



01

Onboarding

Processo de integração para novos membros, apresentando a missão, visão, valores, estrutura e as particularidades do projeto. Crucial para que o novo integrante se sinta acolhido e compreenda rapidamente seu papel.

02

Capacitação Técnica

Cursos, workshops ou mentorias para aprimorar habilidades específicas, como gestão de projetos, captação de recursos, uso de novas tecnologias digitais para gestão e transparência, ou técnicas de avaliação de impacto social (AIS).

03

Desenvolvimento Comportamental

Treinamentos focados em soft skills, como comunicação não-violenta, liderança empática, resolução de conflitos e trabalho em equipe, essenciais para a dinâmica de um projeto social.

✔ **Exemplo Prático:** Um projeto que utiliza a Teoria da Mudança como base para seu planejamento e avaliação. Todos os membros da equipe, desde o gestor até os voluntários de campo, poderiam passar por um treinamento básico sobre a Teoria da Mudança, para que compreendam como suas ações individuais se conectam à cadeia de resultados e ao impacto final.

Esse alinhamento conceitual é poderoso e garante que todos "remem para o mesmo lado", maximizando a eficiência e o impacto do projeto social.

Gestão de Equipes: Liderança e Motivação no Setor Social

Com a equipe montada e capacitada, o desafio se volta para a gestão diária. Gerenciar pessoas em projetos sociais é uma tarefa que exige sensibilidade, adaptabilidade e uma liderança inspiradora. Diferente do ambiente corporativo tradicional, onde a motivação pode estar fortemente ligada a incentivos financeiros, no setor social, o propósito e o impacto são os grandes motores.

Pense em um maestro regendo uma orquestra. Ele não apenas indica o ritmo e a melodia, mas também inspira cada músico a dar o seu melhor, a sentir a música e a contribuir para a harmonia do conjunto. Da mesma forma, o gestor de um projeto social precisa ser um líder que inspira, que comunica a visão, que reconhece o esforço e que cria um ambiente onde todos se sintam valorizados e parte de algo maior.



Comunicação Transparente

Manter todos informados sobre o andamento do projeto, os desafios e as conquistas. A transparência, inclusive no uso de tecnologias digitais para gestão, fortalece a confiança.



Feedback Contínuo

Oferecer retornos construtivos, tanto positivos quanto para melhoria, de forma regular e respeitosa. Isso ajuda no desenvolvimento individual e na correção de rotas.



Reconhecimento e Valorização

Celebrar as pequenas e grandes vitórias, reconhecer o esforço e a dedicação de cada um, especialmente dos voluntários, que doam seu tempo sem remuneração.



Resolução de Conflitos

Atuar como mediador em desentendimentos, buscando soluções que preservem o ambiente de trabalho e o foco nos objetivos do projeto.



Promoção do Bem-Estar

Projetos sociais podem ser emocionalmente desgastantes. Cuidar da saúde mental e do bem-estar da equipe é crucial para evitar o burnout e garantir a sustentabilidade do engajamento.

A gestão de equipes é um processo dinâmico, que exige escuta ativa e a capacidade de se adaptar às necessidades individuais e coletivas. É a arte de transformar um grupo de indivíduos em um time coeso e de alta performance, impulsionado pela paixão por fazer a diferença.

O Papel Crucial dos Voluntários: Engajamento e Retenção

Os voluntários são, para muitos projetos sociais, a força vital que permite a expansão do impacto e a realização de atividades que seriam inviáveis com uma equipe exclusivamente remunerada. No entanto, gerenciar voluntários exige uma abordagem diferente da gestão de funcionários CLT ou PJ, pois sua motivação não é financeira, mas sim intrínseca: a paixão pela causa, o desejo de aprender, de se conectar ou de retribuir à sociedade.

Pense em um time de futebol amador. Os jogadores não são pagos, mas treinam com dedicação, comparecem aos jogos e se esforçam para vencer. O que os move é a paixão pelo esporte, o companheirismo e o desejo de superação. Com os voluntários, a lógica é similar. Eles precisam sentir que sua contribuição é valorizada, que estão aprendendo algo novo e que seu tempo está sendo bem investido em uma causa que realmente importa.



Clareza de Papéis

Definir claramente as atribuições e expectativas para cada voluntário. Um Termo de Adesão ao Voluntariado bem elaborado é fundamental para isso, conforme a Lei nº 9.608/98.



Orientação e Treinamento

Oferecer um bom processo de integração e capacitação para que se sintam seguros e competentes em suas tarefas.



Flexibilidade

Entender que voluntários têm outras responsabilidades (trabalho, estudo, família) e oferecer opções de horários e tarefas que se encaixem em suas disponibilidades.



Reconhecimento e Feedback

Agradecer publicamente, oferecer certificados de participação, e dar feedback construtivo sobre seu desempenho. Pequenos gestos de reconhecimento fazem uma grande diferença.



Oportunidades de Desenvolvimento

Oferecer chances para que os voluntários desenvolvam novas habilidades, assumam mais responsabilidades ou participem de treinamentos específicos.



Criação de Comunidade

Promover encontros, eventos de confraternização e canais de comunicação para que os voluntários se sintam parte de uma comunidade, fortalecendo os laços e o senso de pertencimento.

A gestão de voluntários é um investimento de tempo e energia que se traduz em um retorno imenso para o projeto. Um voluntário engajado e satisfeito não só contribui com seu trabalho, mas também se torna um defensor da causa, atraindo outros e fortalecendo a rede de apoio do projeto.

Legislação Trabalhista: Navegando as Regras do Jogo

No universo dos projetos sociais, assim como em qualquer outro setor, a legislação trabalhista é um pilar fundamental que não pode ser ignorado. Ignorar as regras do jogo pode levar a sérios problemas legais, multas e até mesmo à inviabilidade do projeto. Compreender os princípios básicos da CLT e, especificamente, a Lei do Voluntariado, é essencial para garantir a conformidade e a sustentabilidade das relações de trabalho.

Pense na legislação trabalhista como as regras de trânsito. Elas existem para garantir a segurança de todos na estrada. Você não pode simplesmente dirigir como quiser; precisa respeitar os limites de velocidade, as sinalizações e as prioridades. Da mesma forma, ao gerenciar pessoas em um projeto social, você precisa respeitar as leis que protegem os direitos dos trabalhadores e definem as responsabilidades do empregador.

Os principais pontos de atenção da CLT para projetos sociais incluem:

Registro em Carteira

Todo empregado contratado sob o regime CLT deve ter sua carteira de trabalho devidamente assinada, com as informações de cargo, salário e data de admissão.

Jornada de Trabalho

Respeito aos limites de horas diárias e semanais, horas extras, intervalos e descanso semanal remunerado.

Salário e Benefícios

Pagamento do salário mínimo ou piso da categoria, vale-transporte, vale-refeição (se aplicável), férias remuneradas, 13º salário, FGTS e INSS.

Saúde e Segurança no Trabalho

Garantir um ambiente de trabalho seguro e saudável, com equipamentos de proteção individual (EPIs) quando necessário.

Rescisão Contratual

Cumprimento das regras para demissão (com ou sem justa causa), aviso prévio e pagamento das verbas rescisórias.

A Lei nº 13.019/2014 (MROSC) também reforça a necessidade de as organizações da sociedade civil (OSCs) cumprirem a legislação trabalhista e previdenciária. A transparência e a regularidade fiscal e trabalhista são critérios importantes para a celebração de parcerias com o poder público e para a captação de recursos de investidores sociais privados. Navegar por essa legislação com conhecimento e responsabilidade é um sinal de profissionalismo e compromisso com a boa governança do projeto.

A Lei do Voluntariado (Lei nº 9.608/98): Direitos e Deveres

Enquanto a CLT rege as relações de emprego remunerado, a Lei nº 9.608/98, conhecida como Lei do Voluntariado, é o marco legal específico para o serviço voluntário no Brasil. Ela é fundamental para que projetos sociais possam engajar voluntários de forma segura e legal, evitando a criação de vínculos empregatícios indesejados e garantindo a proteção tanto da organização quanto do próprio voluntário.

Pense na Lei do Voluntariado como um manual de instruções para uma viagem de carona solidária. Ela estabelece as regras para que a carona seja realmente solidária, sem que se confunda com um serviço de táxi. Ela define o que é permitido e o que não é, garantindo que a relação seja de colaboração e não de subordinação.

Definição de Voluntário

Considera-se serviço voluntário a atividade não remunerada, prestada por pessoa física a entidade pública de qualquer natureza ou a instituição privada sem fins lucrativos, com objetivos cívicos, culturais, educacionais, científicos, recreativos ou de assistência social, inclusive mutualidade.

Termo de Adesão ao Voluntariado

A lei exige a celebração de um Termo de Adesão entre a entidade e o voluntário. Este termo deve conter o objeto e as condições do exercício da atividade, além de prever o ressarcimento de despesas.

Seguro

É recomendável que a organização contrate um seguro de acidentes pessoais para os voluntários, cobrindo o período em que estiverem atuando no projeto. Embora não seja uma obrigatoriedade legal, é uma boa prática de gestão de riscos e cuidado com o voluntário.

1

2

Ausência de Vínculo Empregatício

O serviço voluntário não gera vínculo empregatício, nem obrigações trabalhistas, previdenciárias ou afins. Este é o ponto mais crucial da lei.

3

4

Ressarcimento de Despesas

A entidade pode ressarcir o voluntário pelas despesas que ele comprovadamente realizar no desempenho das atividades voluntárias (ex: transporte, alimentação, material de trabalho), desde que essas despesas estejam previstas no Termo de Adesão. Esse ressarcimento não caracteriza remuneração.

5

A correta aplicação da Lei do Voluntariado é vital para a sustentabilidade dos projetos sociais. Ela permite que as organizações aproveitem o imenso potencial da solidariedade humana, ao mesmo tempo em que se mantêm em conformidade legal, protegendo-se de futuras reclamações trabalhistas e garantindo a integridade de sua missão.

Tendências e Inovação na Gestão de Pessoas em Projetos Sociais

O cenário dos projetos sociais está em constante evolução, e a gestão de pessoas não fica para trás. Novas tendências e tecnologias estão moldando a forma como as equipes são formadas, geridas e desenvolvidas, buscando maior eficiência, transparência e impacto. Manter-se atualizado com essas inovações é crucial para qualquer gestor de projetos sociais que almeja excelência.

Pense na gestão de pessoas como um jardim. Antigamente, talvez bastasse regar as plantas. Hoje, com as mudanças climáticas e a busca por maior produtividade, usamos sistemas de irrigação inteligentes, adubos orgânicos e monitoramento de solo. Da mesma forma, a gestão de RH em projetos sociais está se tornando mais sofisticada e estratégica, incorporando ferramentas e conceitos que antes eram restritos ao setor privado.

Tecnologias Digitais para Gestão e Transparência

O uso de plataformas online para recrutamento de voluntários, sistemas de gestão de equipes (HRIS), ferramentas de comunicação interna e plataformas de prestação de contas. Isso otimiza processos, melhora a comunicação e aumenta a transparência, um pilar fundamental para a captação de recursos e a credibilidade das organizações.

Foco em Competências e Propósito

A seleção e o desenvolvimento de equipes estão cada vez mais focados não apenas em diplomas, mas nas competências reais e no alinhamento com o propósito do projeto. A busca por profissionais com mentalidade de "negócios de impacto" ou com experiência em "investimento social privado" reflete essa mudança.

Avaliação de Impacto Social (AIS) e RH

A conexão entre o desempenho da equipe e o impacto gerado pelo projeto. Ferramentas de AIS podem ajudar a identificar como a gestão de pessoas contribui para os resultados sociais, incentivando um RH mais estratégico e orientado a dados.

Cultura de Feedback e Desenvolvimento Contínuo

A implementação de ciclos de feedback mais curtos e contínuos, programas de mentoria e oportunidades de aprendizado flexíveis, que empoderam os colaboradores e voluntários a serem protagonistas de seu próprio desenvolvimento.

Bem-Estar e Saúde Mental

Reconhecimento crescente da importância de programas de bem-estar e apoio à saúde mental para equipes que lidam com desafios sociais complexos, prevenindo o burnout e promovendo um ambiente de trabalho saudável.

Essas tendências refletem um amadurecimento do setor social, que busca profissionalizar suas operações sem perder sua essência de impacto e transformação. Integrar essas inovações na gestão de pessoas significa construir equipes mais resilientes, eficazes e preparadas para os desafios do futuro.

Desafios e Boas Práticas: O RH Estratégico

A gestão de recursos humanos em projetos sociais, embora vital, não está isenta de desafios. A escassez de recursos financeiros, a alta rotatividade (especialmente de voluntários), o risco de burnout devido à intensidade emocional do trabalho e a complexidade da legislação são obstáculos comuns. No entanto, esses desafios podem ser transformados em oportunidades para desenvolver um RH verdadeiramente estratégico.



Pense em um alpinista escalando uma montanha. Ele enfrenta ventos fortes, terrenos rochosos e a fadiga. Mas com o equipamento certo, treinamento adequado e uma estratégia bem definida, ele pode superar esses obstáculos e alcançar o cume. Da mesma forma, um RH estratégico em projetos sociais não se limita a reagir aos problemas, mas se antecipa a eles, criando soluções proativas que fortalecem a equipe e o projeto.



Planejamento de RH Proativo

Antecipar as necessidades de pessoal do projeto, identificando lacunas de habilidades e planejando o recrutamento e o desenvolvimento com antecedência.



Cultura de Reconhecimento e Valorização

Criar um ambiente onde cada contribuição é vista e valorizada, com programas de reconhecimento formais e informais, especialmente para voluntários.



Investimento em Desenvolvimento

Mesmo com orçamentos limitados, buscar parcerias para treinamentos, oferecer mentorias internas e incentivar o aprendizado contínuo.



Comunicação Aberta e Transparente

Estabelecer canais claros de comunicação para feedback, resolução de conflitos e compartilhamento de informações, utilizando inclusive plataformas digitais para isso.



Cuidado com o Bem-Estar

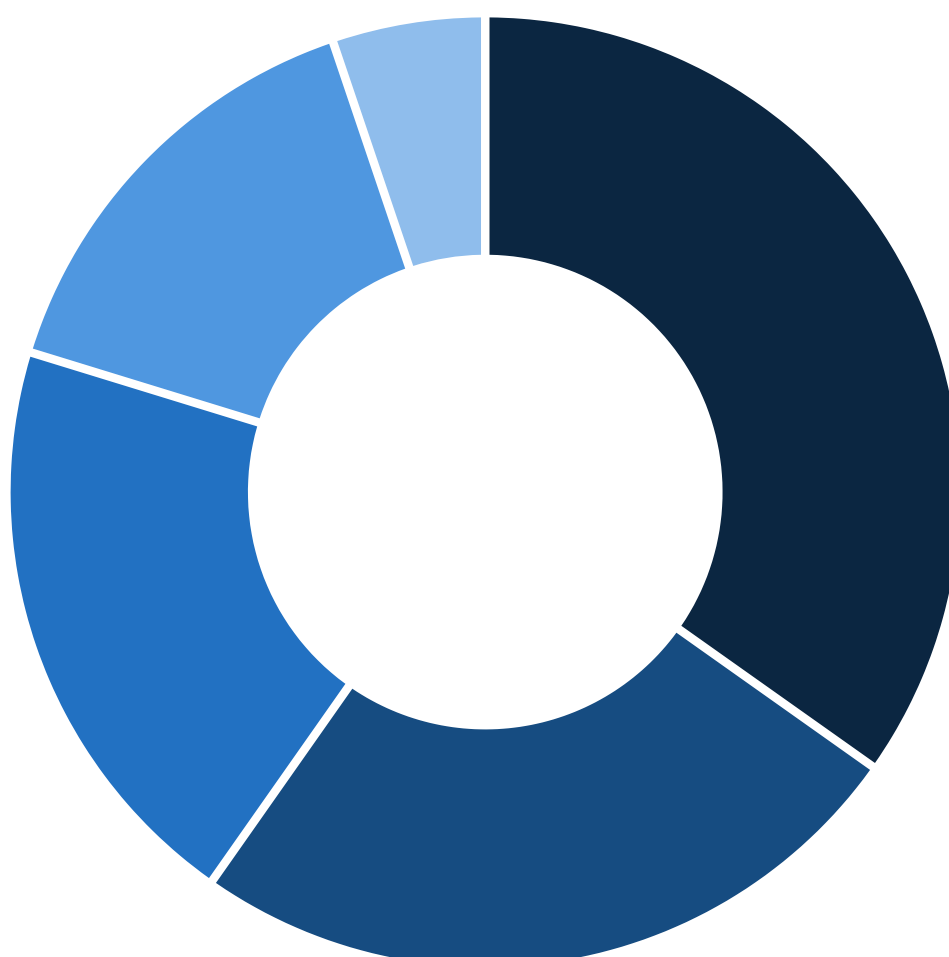
Implementar ações que promovam a saúde mental e física da equipe, como momentos de descompressão, apoio psicológico e flexibilidade na jornada de trabalho, quando possível.



Gestão de Conhecimento

Criar sistemas para documentar processos, lições aprendidas e melhores práticas, garantindo que o conhecimento não se perca com a rotatividade de pessoal.

O RH estratégico em projetos sociais é aquele que vê as pessoas não como um custo, mas como o maior ativo do projeto. É o setor que garante que a paixão pela causa se traduza em ação eficaz, que os talentos sejam desenvolvidos e que o ambiente de trabalho seja propício para a inovação e o impacto social.



■ Recursos Limitados

■ Alta Rotatividade

■ Burnout

■ Complexidade Legal

■ Outros

Consolidação e Próximos Passos

Chegamos ao fim de nossa jornada sobre o planejamento de recursos humanos em projetos sociais. Vimos que, mais do que uma função administrativa, a gestão de pessoas é o coração pulsante de qualquer iniciativa que busca gerar impacto. Desde a definição meticulosa de perfis e atribuições até a complexidade das modalidades de contratação (CLT, PJ, voluntariado), passando pela importância vital do treinamento e da gestão inspiradora de equipes, cada etapa é crucial para o sucesso.

Compreendemos que a legislação trabalhista e a Lei do Voluntariado são os guias que garantem a segurança e a ética nas relações, e que as tendências atuais, como o uso de tecnologias digitais e o foco no bem-estar, estão moldando um RH cada vez mais estratégico e humano. O desafio é grande, mas a recompensa – ver pessoas engajadas transformando realidades – é imensurável.

Em prática:

- Sempre comece o planejamento de RH definindo claramente os papéis e as competências necessárias para o projeto.
- Escolha a modalidade de contratação (CLT, PJ, voluntariado) que melhor se alinha à natureza da função e aos recursos disponíveis, sempre em conformidade com a lei.
- Invista continuamente no treinamento e desenvolvimento da sua equipe, tanto em habilidades técnicas quanto comportamentais.
- Adote uma liderança empática e transparente, focando na motivação e no bem-estar de todos, especialmente dos voluntários.
- Mantenha-se atualizado sobre as tendências e tecnologias que podem otimizar a gestão de pessoas no setor social.

3

Modalidades de Contratação

CLT, PJ e Voluntariado oferecem flexibilidade para diferentes necessidades

5

Pilares da Gestão

Comunicação, feedback, reconhecimento, resolução de conflitos e bem-estar

100%

Conformidade Legal

Essencial para a sustentabilidade e credibilidade do projeto social

Autoavaliação

1. Qual das seguintes opções NÃO é uma característica fundamental do serviço voluntário, conforme a Lei nº 9.608/98?

- a) Atividade não remunerada.
- b) Prestada por pessoa física a entidade sem fins lucrativos.
- c) Geração de vínculo empregatício para fins de previdência social.
- d) Exige a celebração de um Termo de Adesão.

2. Ao planejar a equipe de um projeto social, qual a primeira etapa recomendada antes de iniciar qualquer processo de seleção?

- a) Definir o orçamento disponível para salários.
- b) Publicar vagas em plataformas de emprego.
- c) Identificar e detalhar os perfis e atribuições necessários para o projeto.
- d) Contratar uma consultoria especializada em RH.

3. Um projeto social precisa de um profissional para desenvolver um sistema de gestão de dados que será usado por 6 meses. Qual a modalidade de contratação mais flexível e adequada para essa demanda pontual, considerando que não há necessidade de vínculo empregatício contínuo?

- a) CLT (Consolidação das Leis do Trabalho).
- b) Voluntariado, sem Termo de Adesão.
- c) Pessoa Jurídica (PJ).
- d) Estágio não remunerado.

4. A Lei nº 13.019/2014 (MROSC) impacta a gestão de recursos humanos em projetos sociais principalmente ao:

- a) Obrigar todas as organizações a contratarem apenas via CLT.
- b) Proibir o engajamento de voluntários em qualquer tipo de projeto.
- c) Reforçar a importância da regularidade trabalhista e previdenciária das equipes das OSCs.
- d) Determinar um salário mínimo específico para o setor social.

5. Descreva a importância do treinamento e desenvolvimento contínuo para a equipe de um projeto social, considerando tanto os colaboradores remunerados quanto os voluntários.

Gabarito

1

Resposta: c)

A Lei do Voluntariado é clara ao estabelecer que o serviço voluntário NÃO gera vínculo empregatício, nem obrigações trabalhistas, previdenciárias ou afins. Esta é uma das características fundamentais que distingue o voluntariado das relações de trabalho.

2

Resposta: c)

Antes de qualquer processo de seleção, é fundamental identificar e detalhar os perfis e atribuições necessários para o projeto. Esta é a "planta" da equipe que orientará todas as demais decisões de RH.

3

Resposta: c)

Para demandas pontuais e específicas, como o desenvolvimento de um sistema por 6 meses, a contratação de Pessoa Jurídica (PJ) é a modalidade mais adequada, oferecendo flexibilidade sem criar vínculo empregatício.

4

Resposta: c)

A Lei MROSC reforça a importância da regularidade trabalhista e previdenciária das equipes das OSCs, sendo um critério importante para parcerias com o poder público e captação de recursos.

- ✔ **Resposta da Questão 5:** O treinamento e desenvolvimento contínuo são cruciais porque garantem que a equipe (remunerada e voluntária) esteja sempre atualizada com as melhores práticas, metodologias e tecnologias. Isso aprimora habilidades técnicas e comportamentais, alinha todos aos objetivos do projeto, aumenta a motivação, melhora a qualidade das entregas e contribui para a retenção de talentos, maximizando o impacto social do projeto.

Próxima Aula e Recursos Adicionais

Próxima Aula

Na **Aula 19**, exploraremos o "**Planejamento de Comunicação e Marketing Social**". Veremos como comunicar de forma eficaz a missão e os resultados do seu projeto, engajando stakeholders e amplificando seu impacto.



Recursos Adicionais

- **IPEA (Instituto de Pesquisa Econômica Aplicada):** Para dados e análises sobre o terceiro setor e políticas sociais no Brasil.
- **GIFE (Grupo de Institutos, Fundações e Empresas):** Para insights sobre investimento social privado e gestão de projetos.
- **PMD Pro (Project Management for Development Professionals):** Para aprofundar-se em metodologias de gestão de projetos sociais.
- **Planalto (Legislação):** Para consultar as leis na íntegra (CLT, Lei do Voluntariado, MROSC).



NOTA IMPORTANTE: As informações regulatórias/legais/técnicas desta aula estão atualizadas até 2025. Consulte sempre fontes oficiais para verificar alterações na legislação trabalhista e nas regulamentações do terceiro setor.

Obrigado por participar desta jornada sobre Planejamento de Recursos Humanos em Projetos Sociais. Lembre-se: as pessoas são o coração de qualquer transformação social!