

Aula 18 – O Método Etnográfico

Bem-vindo(a) à Aula 18 do nosso Curso de Pesquisa Social e Análise de Dados! Se você já se perguntou como os pesquisadores conseguem entender a fundo culturas, grupos sociais ou até mesmo o comportamento de consumidores, a resposta muitas vezes reside em uma das abordagens mais ricas e imersivas da pesquisa social: **o Método Etnográfico.**

Imagine-se não apenas lendo sobre um grupo, mas vivenciando seu dia a dia, participando de suas rotinas, ouvindo suas histórias e observando suas interações. É exatamente isso que a etnografia propõe. Ela nos convida a ir além dos números e das respostas superficiais, mergulhando na complexidade da experiência humana. Esta aula é o seu convite para desvendar essa poderosa ferramenta, essencial para quem busca uma compreensão profunda da sociedade.

Ao final desta aula, você será capaz de:

- Compreender as origens e os fundamentos da etnografia como método de pesquisa.
- Identificar a observação participante como a técnica central etnográfica e suas nuances.
- Dominar as práticas de registro de dados, especialmente o uso do diário de campo.
- Analisar os principais desafios e dilemas éticos inerentes à prática etnográfica.
- Reconhecer a relevância da etnografia para a pesquisa acadêmica e profissional, incluindo suas aplicações contemporâneas.

Nesta jornada, vamos explorar desde as raízes antropológicas da etnografia até suas aplicações modernas em áreas como o marketing e a tecnologia. Abordaremos a arte de observar e participar, a disciplina de registrar cada detalhe no diário de campo, e a responsabilidade de navegar pelos complexos desafios éticos que surgem ao mergulhar na vida de outras pessoas. Prepare-se para uma aula que transformará sua visão sobre a pesquisa social.

AS RAÍZES DA ETNOGRAFIA: UMA VIAGEM NO TEMPO

Você já parou para pensar como o estudo das culturas e sociedades se tornou uma ciência? No início do século XX, muitos pesquisadores se baseavam em relatos de viajantes ou em questionários distantes para entender povos e costumes. No entanto, essa abordagem muitas vezes resultava em descrições superficiais ou distorcidas, que não capturavam a verdadeira essência da vida das pessoas. Havia uma necessidade crescente de ir além, de realmente "estar lá".

Foi nesse cenário que a etnografia começou a ganhar forma, principalmente no campo da **Antropologia**. A ideia central era simples, mas revolucionária: para entender uma cultura, você precisa vivenciá-la. Não basta perguntar o que as pessoas fazem; é preciso ver, sentir, participar e, acima de tudo, tentar compreender o mundo a partir da perspectiva delas. Essa virada metodológica marcou o início de uma nova era na pesquisa social, onde a imersão se tornou a chave para o conhecimento profundo.



Um dos marcos mais importantes dessa transição foi o trabalho de **Bronisław Malinowski** nas Ilhas Trobriand, no Pacífico, no início do século XX. Ele não apenas visitou a comunidade, mas viveu entre eles por anos, aprendendo a língua, participando de rituais e atividades diárias. Sua pesquisa, que resultou em obras como "Os Argonautas do Pacífico Ocidental", demonstrou o poder da observação participante e do registro detalhado para desvendar a lógica interna de uma cultura.

A etnografia, portanto, nasceu da necessidade de uma compreensão holística e contextualizada. Ela se opunha à ideia de que a pesquisa poderia ser feita de forma puramente objetiva e distante, defendendo que o pesquisador é parte integrante do campo de estudo. Essa abordagem não se limita a descrever, mas busca interpretar os significados e as interconexões que dão sentido à vida social.

Início do Século XX

Pesquisadores dependiam de relatos de viajantes e questionários distantes

Consolidação da Etnografia

Estabelecimento da observação participante como método fundamental

1

2

3

4

Trabalho de Malinowski

Imersão nas Ilhas Trobriand, vivendo entre a comunidade por anos

Etnografia Contemporânea

Expansão para além da antropologia, aplicações em diversos campos

FUNDAMENTOS DA ETNOGRAFIA: ALÉM DO ÓBVIO

Se a etnografia é sobre imersão, quais são os pilares que sustentam essa imersão? Pense na etnografia como a construção de uma ponte entre o mundo do pesquisador e o mundo do grupo estudado. Essa ponte é feita de tijolos como a **observação participante**, a **escuta ativa**, o **registro detalhado** e, fundamentalmente, a busca por uma **compreensão em profundidade** dos fenômenos sociais. Não se trata apenas de coletar dados, mas de interpretá-los dentro de seu contexto cultural e social.

Cultura como Processo Dinâmico

Um dos fundamentos mais importantes é a ideia de que a cultura não é estática, mas um processo dinâmico de construção de significados. O etnógrafo não vai ao campo para "descobrir" verdades universais, mas para entender como um grupo específico constrói sua realidade, seus valores, suas crenças e suas práticas.


Suspensão de Julgamentos

Isso exige uma mente aberta e a capacidade de suspender julgamentos pré-concebidos, o que os antropólogos chamam de "choque cultural" ou "estranhamento".

O Micro Revela o Macro

A etnografia também se baseia na premissa de que o "pequeno" pode revelar o "grande". Um ritual específico, uma conversa casual na rua, a organização de uma feira local – todos esses microeventos podem ser janelas para compreender estruturas sociais mais amplas.

Essa abordagem se distingue de outras metodologias por sua natureza **holística e interpretativa**. Enquanto pesquisas quantitativas buscam generalizações a partir de amostras amplas, a etnografia se aprofunda em um caso ou grupo específico para gerar insights ricos e contextualizados. Ela não busca "provar" hipóteses no sentido estatístico, mas sim "compreender" fenômenos em sua totalidade, revelando as camadas de significado que muitas vezes passam despercebidas.

 É como observar uma gota d'água para entender o oceano: a complexidade está nos detalhes.

A OBSERVAÇÃO PARTICIPANTE: O CORAÇÃO DA ETNOGRAFIA

Se a etnografia é a alma da pesquisa social imersiva, a **observação participante** é, sem dúvida, o seu coração pulsante. Não se trata de apenas "olhar" o que acontece, como um espectador passivo. Pelo contrário, a observação participante exige que o pesquisador se insira ativamente no contexto estudado, vivenciando as rotinas, participando das atividades e interagindo com os membros do grupo. É como aprender a nadar: você não aprende apenas lendo um livro, mas entrando na água.

Acesso a Informações Implícitas

Essa técnica central permite ao pesquisador ir além das declarações formais ou das respostas esperadas em entrevistas. Ao participar, o etnógrafo tem acesso a informações que só podem ser obtidas pela experiência direta: as nuances da comunicação não verbal, as práticas informais, os conflitos latentes, os valores implícitos que moldam o comportamento.

Equilíbrio Entre Envolvimento e Distanciamento

A observação participante não é um processo passivo; é uma dança delicada entre o "estar dentro" e o "estar fora". O pesquisador precisa se envolver o suficiente para ser aceito e compreender a perspectiva dos participantes (o que chamamos de visão **êmica**), mas também manter uma distância crítica para analisar e interpretar os dados de forma acadêmica (a visão **ética**).

Para ilustrar, pense em um pesquisador estudando a cultura de uma startup de tecnologia. Em vez de apenas entrevistar os fundadores, ele passaria semanas ou meses no escritório, participando de reuniões, almoçando com a equipe, observando como as decisões são tomadas, como os conflitos são resolvidos e como a inovação realmente acontece no dia a dia. Essa imersão revelaria muito mais do que qualquer questionário poderia capturar.

É a diferença entre ler um manual de instruções e realmente montar o móvel.

NÍVEIS DE PARTICIPAÇÃO: QUANTO SE ENVOLVER?

A ideia de "participar" pode soar simples, mas na prática, a observação participante envolve um espectro de níveis de envolvimento. Não existe uma fórmula única, e a escolha do nível de participação depende muito do objetivo da pesquisa, do contexto do campo e das características do pesquisador. É como um termostato: você ajusta a temperatura conforme a necessidade do ambiente, buscando o ponto ideal para a sua investigação.

Podemos pensar em um contínuo que vai da **observação completa** à **participação completa**. No extremo da observação completa, o pesquisador se mantém o mais distante possível, apenas observando sem intervir, como uma "mosca na parede". Isso pode ser útil em situações onde a presença do pesquisador pode alterar drasticamente o comportamento dos observados, mas limita o acesso a informações mais profundas.

No outro extremo, a **participação completa** significa que o pesquisador se torna um membro pleno do grupo, muitas vezes sem revelar sua identidade de pesquisador. Essa abordagem, embora rara e eticamente complexa, pode oferecer um acesso incomparável à experiência interna do grupo. No entanto, levanta sérias questões sobre objetividade e o potencial de influenciar o campo.



Observação Completa

Pesquisador apenas observa, sem interagir

Exemplo: Observar comportamento em espaço público



Observação como Participante

Identidade de pesquisador conhecida, participação limitada

Exemplo: Visitas ocasionais a uma comunidade



Participação como Observador

Envolvimento ativo, identidade de pesquisador conhecida

Exemplo: Trabalhar em uma empresa como pesquisador



Participação Completa

Membro pleno do grupo, identidade de pesquisador oculta

Exemplo: Viver como membro da comunidade

A escolha do nível de participação é uma decisão estratégica que deve ser constantemente reavaliada no campo. O importante é que o pesquisador esteja sempre consciente de sua posição e do impacto que sua presença pode ter sobre os dados coletados.

DESAFIOS DA OBSERVAÇÃO PARTICIPANTE: NAVEGANDO PELO CAMPO

Apesar de sua riqueza, a observação participante não é um mar de rosas. Pelo contrário, é um método que exige paciência, resiliência e uma boa dose de autoconsciência. Um dos primeiros desafios é a **entrada no campo**: como ganhar a confiança do grupo? Como ser aceito e não visto como um intruso? É como tentar entrar em um clube exclusivo: você precisa de uma boa apresentação e mostrar que tem algo a contribuir.

Risco de "Going Native"

Outro desafio significativo é o risco de **"going native"** – ou seja, o pesquisador se identificar tanto com o grupo estudado que perde sua capacidade de análise crítica e objetividade. É como um jornalista que se torna parte da história que está cobrindo: a linha entre o observador e o observado se torna tênue demais.

Tempo e Imprevisibilidade

Além disso, a observação participante é **demorada e imprevisível**. Você não pode simplesmente agendar "observações" como agendaria entrevistas. É preciso estar presente, disponível e flexível para capturar os momentos espontâneos e as interações não planejadas que são tão cruciais para a compreensão etnográfica.

Subjetividade

Por fim, a **subjetividade** é um desafio constante. O pesquisador é o principal instrumento de coleta de dados, e suas próprias experiências, preconceitos e perspectivas podem influenciar o que é observado e como é interpretado.



Manter um diário de campo rigoroso e discutir as observações com pares pode ajudar a mitigar o risco de perder a objetividade. Isso exige um investimento de tempo e energia considerável, o que pode ser um obstáculo para pesquisas com prazos apertados.

Reconhecer e refletir sobre a subjetividade é fundamental para a rigorosidade etnográfica. É por isso que a transparência sobre o processo de pesquisa e a triangulação de dados são tão importantes.

O DIÁRIO DE CAMPO: A ALMA DO REGISTRO ETNOGRÁFICO

Se a observação participante é o coração da etnografia, o **diário de campo** é a sua alma, o repositório de tudo o que o pesquisador vê, ouve, sente e pensa durante sua imersão. Não é apenas um caderno de anotações; é um espaço de reflexão, um laboratório de ideias e um arquivo vivo da experiência no campo. Sem um diário de campo bem elaborado, a riqueza da observação participante se perde no tempo.



Quebra-cabeça da Pesquisa

Imagine que você está construindo um quebra-cabeça complexo. Cada peça é uma observação, uma conversa, um detalhe. O diário de campo é a sua mesa de trabalho onde você organiza essas peças, anota suas primeiras impressões, faz conexões e começa a esboçar a imagem completa.



Memória Estendida

Ele serve como uma memória estendida, permitindo que você revise momentos, perceba padrões e desenvolva insights que talvez não fossem óbvios no calor da hora.



Dupla Função

A importância do diário de campo reside em sua capacidade de capturar tanto os **dados brutos** (o que foi dito, feito, observado) quanto as **reflexões do pesquisador** (suas emoções, dúvidas, interpretações iniciais, desafios éticos).

Essa dualidade é crucial, pois a etnografia reconhece que o pesquisador não é um observador neutro, mas um participante ativo na construção do conhecimento.

Um diário de campo eficaz é detalhado, descritivo e sistemático. Ele não se limita a registrar fatos, mas busca capturar a atmosfera, os cheiros, os sons, as emoções – tudo o que compõe a experiência vivida. É um exercício de escrita densa e reflexiva que, com o tempo, se torna uma ferramenta indispensável para a análise e a produção do conhecimento etnográfico.

COMO REGISTRAR OBSERVAÇÕES: DICAS PARA O DIÁRIO DE CAMPO

Agora que entendemos a importância do diário de campo, como podemos torná-lo uma ferramenta poderosa? Não há uma única maneira "certa" de preencher um diário de campo, mas algumas práticas podem otimizar seu uso. Pense nele como um diário pessoal, mas com um propósito científico: ele precisa ser íntimo o suficiente para capturar suas percepções, mas organizado o bastante para ser útil na análise.

1 Registre Rapidamente

Uma dica fundamental é **registrar o mais rápido possível** após a observação. A memória é falha, e detalhes importantes podem se perder rapidamente. Se não for possível escrever no momento exato, faça anotações rápidas e expanda-as assim que tiver oportunidade.

2 Estruture suas Entradas

Diferencie claramente entre **descrições factuais** (o que foi observado), **interpretações e análises iniciais** (o que você acha que significa) e **reflexões pessoais e metodológicas** (como você se sentiu, desafios enfrentados).

3 Use Códigos e Recursos Visuais

Use **códigos ou abreviações** para agilizar o registro no campo, mas certifique-se de ter uma "chave" para decifrá-los depois. Inclua também **mapas, diagramas ou esboços** se eles ajudarem a contextualizar suas observações.



É como um fotógrafo que tira várias fotos para garantir que capturou o momento perfeito. Lembre-se, o diário de campo é um documento vivo que evolui com sua pesquisa.

- ❑ Seja o mais descritivo possível, como se estivesse pintando um quadro com palavras.

Tipo de Registro	O que Incluir	Exemplo
Descrições Factuais	O que, quem, onde, quando, ações, falas, expressões	"Às 14h30, três mulheres se reuniram na praça central. A mais velha gesticulava enquanto falava sobre a feira comunitária."
Interpretações	Significados possíveis, conexões com teorias, perguntas emergentes	"A liderança da mulher mais velha parece refletir a estrutura de autoridade baseada na idade que observei anteriormente."
Reflexões Pessoais	Sentimentos, influência da sua presença, desafios, vieses	"Senti-me desconfortável ao perguntar sobre o ritual, talvez por meu próprio preconceito religioso."

FERRAMENTAS E PRÁTICAS MODERNAS PARA O DIÁRIO DE CAMPO

Embora a imagem clássica do etnógrafo com um caderno e caneta ainda seja válida, a tecnologia trouxe novas possibilidades para o registro no diário de campo. Hoje, o diário de campo pode ser digital, multimídia e colaborativo, sem perder sua essência reflexiva. É como ter um estúdio de gravação portátil em vez de apenas um gravador de voz.



Aplicativos de Anotações

Muitos pesquisadores utilizam **aplicativos de anotações** (como Evernote, OneNote, ou até mesmo um simples editor de texto no celular/tablet) que permitem digitar rapidamente, inserir fotos, gravar áudios curtos e até mesmo sincronizar com a nuvem. Isso facilita a organização, a busca por termos-chave e o acesso aos dados de qualquer lugar.



Mídias Digitais

Além disso, a inclusão de **mídias digitais** diretamente no diário de campo se tornou uma prática comum. Pequenos vídeos (com consentimento), fotos de artefatos ou ambientes, e gravações de áudio de conversas (com permissão) podem complementar as descrições textuais, adicionando camadas de informação e contexto.



Softwares de Análise

Para a análise posterior, softwares de análise de dados qualitativos (QDAS) como **NVivo** e **ATLAS.ti** podem ser usados para importar e organizar as entradas do diário de campo, permitindo a codificação, categorização e busca por padrões.

Ferramenta	Âmbito/Aplicação	Base/Origem	Exemplo de Uso
Caderno Físico	Registro primário, reflexão imediata	Tradicional	Anotações rápidas, esboços, sentimentos
Aplicativos de Anotação	Organização, busca, multimídia	Digital	Evernote, OneNote para texto, áudio, foto
Softwares QDAS	Análise, codificação, visualização	Digital	NVivo, ATLAS.ti para categorizar temas
R/Python (NLP)	Análise textual avançada, padrões	Programação	Identificar termos-chave em grandes volumes de texto

Ferramentas de visualização como **Tableau** podem até ajudar a mapear relações ou fluxos de eventos descritos. Para quem tem habilidades de programação, **R** e **Python** oferecem bibliotecas para análise de texto (NLP), que podem ser aplicadas a grandes volumes de dados de diário de campo, identificando temas e frequências de forma sistemática.

DESAFIOS E DILEMAS ÉTICOS NA ETNOGRAFIA: A RESPONSABILIDADE DO PESQUISADOR

Ao mergulhar tão profundamente na vida das pessoas, o etnógrafo assume uma responsabilidade imensa. Os desafios éticos na etnografia não são meros detalhes burocráticos; eles são o cerne da relação entre pesquisador e pesquisado, e podem ter impactos reais e duradouros. É como um médico que, ao tratar um paciente, deve sempre priorizar o bem-estar e a confidencialidade, mesmo que isso signifique abrir mão de certas informações.

Consentimento Informado

Um dos dilemas mais prementes é o **consentimento informado**. Como obter o consentimento de um grupo inteiro? Como garantir que todos entendam o propósito da pesquisa e suas implicações? Em contextos onde a literacia é baixa ou as hierarquias sociais são complexas, o processo de consentimento pode ser um desafio contínuo, exigindo sensibilidade e adaptabilidade.

Privacidade e Confidencialidade

A **privacidade e a confidencialidade** são outras pedras angulares. O etnógrafo tem acesso a informações íntimas e sensíveis. Como proteger a identidade dos participantes e as informações que eles compartilham? A anonimização de nomes e locais é uma prática comum, mas nem sempre suficiente, especialmente em comunidades pequenas ou com características muito específicas.

Impacto na Comunidade

Além disso, há o dilema do **impacto da pesquisa na comunidade**. A presença do etnógrafo, a forma como ele representa o grupo em suas publicações, e até mesmo as perguntas que ele faz podem influenciar a dinâmica social. O pesquisador deve estar ciente de seu poder e buscar minimizar qualquer dano potencial, priorizando o bem-estar e a dignidade dos participantes.

O consentimento não é um evento único, mas um processo contínuo de negociação e renegociação. A responsabilidade de proteger os dados e as pessoas recai inteiramente sobre o pesquisador.

Os desafios éticos na etnografia são o cerne da relação entre pesquisador e pesquisado, e podem ter impactos reais e duradouros.

NAVEGANDO PELOS DILEMAS ÉTICOS: PRÁTICAS E REFLEXÕES

Diante dos complexos desafios éticos, a etnografia exige mais do que apenas seguir um conjunto de regras; exige uma **postura ética reflexiva e contínua**. Não se trata de um "checklist" a ser preenchido, mas de um compromisso constante com a integridade e o respeito. É como um navegador que, mesmo com a bússola, precisa ajustar o curso constantemente devido às correntes e ventos imprevisíveis.

1

Transparência

Uma prática fundamental é a **transparência**. O pesquisador deve ser o mais claro possível sobre seus objetivos, métodos e o uso dos dados, adaptando a linguagem ao público. Isso inclui explicar quem é o pesquisador, por que está ali e o que fará com as informações coletadas. A honestidade constrói confiança, que é a base de qualquer pesquisa etnográfica bem-sucedida.

2

Anonimização e Pseudonimização


A **anonimização e a pseudonimização** são técnicas cruciais para proteger a privacidade. Isso significa usar nomes fictícios para pessoas e lugares, e alterar detalhes que possam levar à identificação. No entanto, o pesquisador deve ponderar se a anonimização excessiva não prejudica a riqueza contextual dos dados.

3

Devolutiva da Pesquisa

Outro ponto vital é a **devolutiva da pesquisa**. Compartilhar os resultados da pesquisa com a comunidade estudada, de forma acessível e compreensível, é uma prática ética importante. Isso não apenas valida o trabalho, mas também permite que a comunidade se aproprie do conhecimento produzido sobre si mesma, podendo utilizá-lo para seus próprios fins.

Em alguns casos, a comunidade pode até preferir ser identificada, desde que com consentimento explícito. Essa devolutiva pode ser feita através de relatórios simplificados, apresentações ou até mesmo eventos comunitários.

 O pesquisador deve estar ciente de seu poder e buscar minimizar qualquer dano potencial, priorizando o bem-estar e a dignidade dos participantes.

ÉTICA EM PESQUISA DIGITAL: NOVOS HORIZONTES E DESAFIOS

Com a ascensão da internet e das redes sociais, a etnografia encontrou um novo campo de atuação: o ambiente digital. A **netnografia**, ou etnografia digital, aplica os princípios etnográficos ao estudo de comunidades online, fóruns, redes sociais e outras interações mediadas por tecnologia. No entanto, essa nova fronteira traz consigo um conjunto renovado de desafios éticos que merecem atenção especial.

Pense na internet como uma praça pública global. Embora muitas informações sejam "públicas" por estarem online, isso não significa que sejam automaticamente "livres para uso" em pesquisa. O que é considerado público em um contexto social pode não ser público no sentido ético da pesquisa.

Por exemplo, um post em um grupo fechado do Facebook, mesmo que acessível a muitos, ainda pode ser considerado uma conversa privada pelos seus participantes.

1

Consentimento no Ambiente Digital

O dilema do **consentimento informado no ambiente digital** é particularmente complexo. Como obter consentimento de milhares de usuários em uma plataforma? É ético observar interações em fóruns públicos sem avisar os participantes?

2

Privacidade em Dados "Públicos"

As diretrizes variam, mas a tendência é que, mesmo em espaços públicos, a sensibilidade e o respeito à privacidade dos indivíduos devem prevalecer. A simples coleta de dados abertos pode não ser suficiente para justificar a ausência de consentimento.

3

Anonimização de Dados Digitais

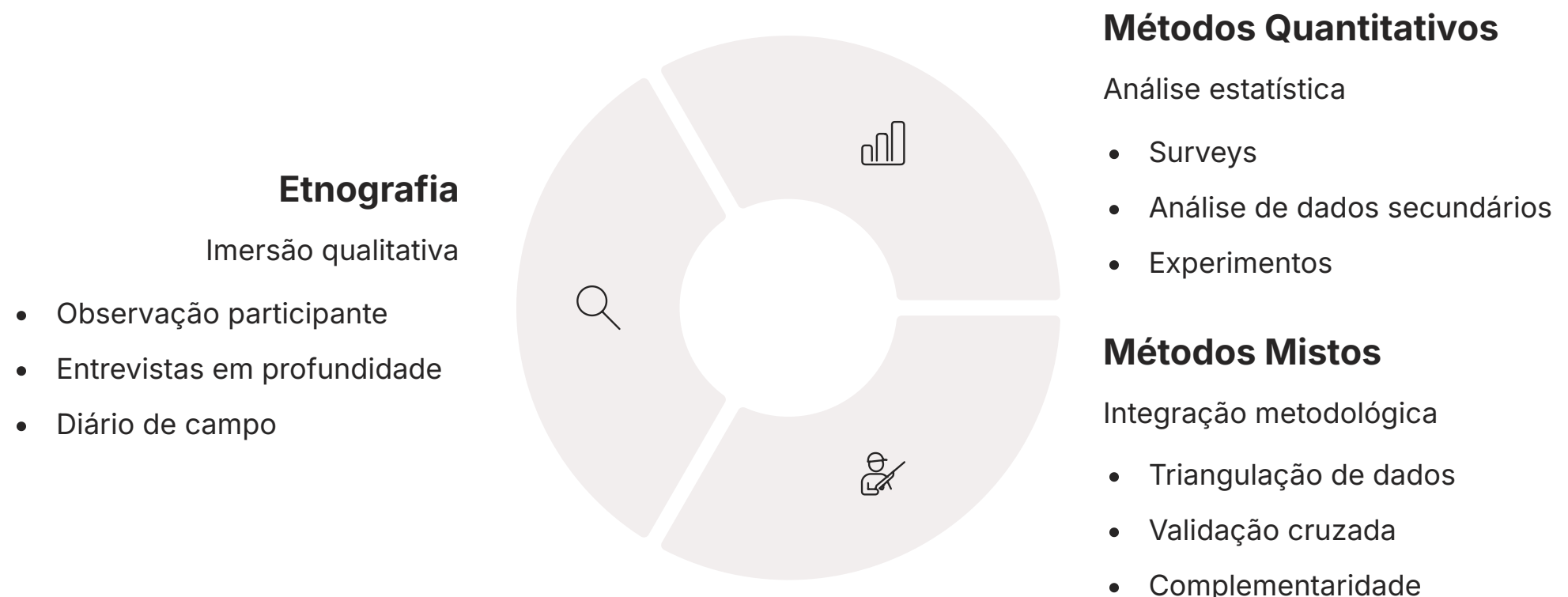
A **anonimização de dados digitais** também apresenta desafios únicos. Nomes de usuário, avatares, padrões de fala e até mesmo metadados podem ser identificáveis, mesmo sem revelar o nome real do indivíduo.

O pesquisador precisa ser extremamente cauteloso ao citar ou descrever interações online para garantir que a privacidade dos participantes seja protegida. A ética em pesquisa digital é um campo em constante evolução, exigindo que o pesquisador se mantenha atualizado sobre as melhores práticas e regulamentações.

⊗ A ética em pesquisa digital é um campo em constante evolução, exigindo que o pesquisador se mantenha atualizado sobre as melhores práticas e regulamentações.

ETNOGRAFIA E MÉTODOS MISTOS: A FORÇA DA INTEGRAÇÃO

A etnografia, por sua natureza qualitativa e imersiva, é frequentemente vista como um método autônomo. No entanto, uma das tendências mais promissoras na pesquisa social contemporânea é a sua integração com outras abordagens, formando os **Métodos Mistos (Mixed Methods)**. Imagine que você está montando um quebra-cabeça: a etnografia te dá a imagem detalhada de uma seção, mas os métodos mistos permitem que você veja como essa seção se encaixa no panorama geral, usando peças de diferentes formatos.



A combinação de etnografia com métodos quantitativos pode enriquecer enormemente a compreensão de um fenômeno. Por exemplo, um estudo etnográfico sobre a cultura de uma empresa pode ser complementado por uma pesquisa de clima organizacional (quantitativa) para identificar padrões mais amplos de satisfação ou engajamento. A etnografia explicaria o "porquê" e o "como" desses padrões, enquanto a pesquisa quantitativa confirmaria sua extensão e prevalência.

Essa abordagem integrada permite que o pesquisador explore as complexidades de um fenômeno de múltiplas perspectivas, superando as limitações inerentes a cada método isoladamente. A etnografia pode gerar hipóteses ricas e contextualizadas que podem ser testadas quantitativamente, ou, inversamente, os dados quantitativos podem apontar para áreas que merecem uma investigação etnográfica mais aprofundada.

- i** Um exemplo prático seria um estudo sobre o uso de uma nova tecnologia em uma comunidade. A pesquisa quantitativa poderia mostrar a taxa de adoção e os dados demográficos dos usuários. A etnografia, por sua vez, revelaria como a tecnologia é realmente incorporada no dia a dia das pessoas, quais são os significados atribuídos a ela, os desafios práticos e as inovações que surgem no uso cotidiano. Juntos, esses métodos oferecem uma visão muito mais completa e robusta.

APLICAÇÕES CONTEMPORÂNEAS DA ETNOGRAFIA: ALÉM DA ANTROPOLOGIA

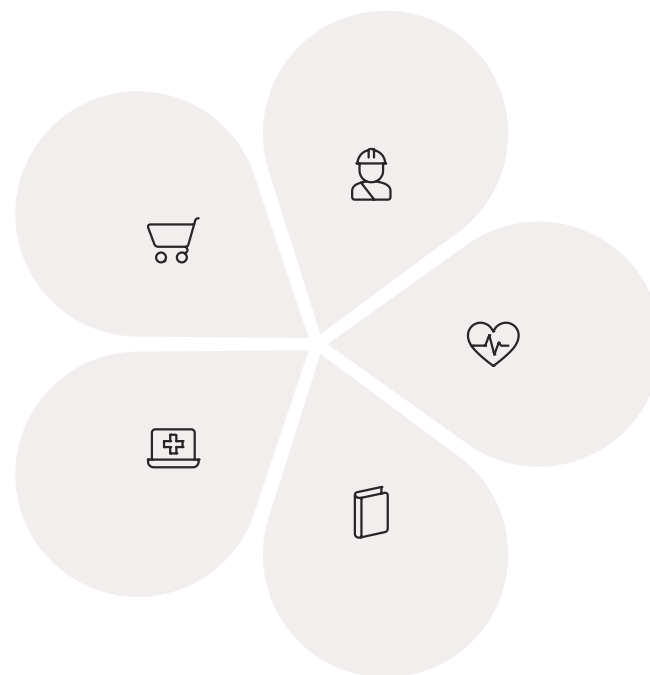
Embora suas raízes estejam na antropologia, a etnografia transcendeu suas fronteiras originais e hoje é amplamente aplicada em diversas áreas, demonstrando sua versatilidade e relevância. Ela se tornou uma ferramenta valiosa para entender a complexidade do comportamento humano em contextos variados, desde o mercado de consumo até o desenvolvimento de produtos. É como uma chave mestra que, embora criada para uma porta específica, se mostrou capaz de abrir muitas outras.

Etnografia de Consumo

Empresas utilizam a etnografia para compreender como os consumidores interagem com produtos e serviços em seus ambientes naturais, revelando necessidades não expressas e insights para inovação.

UX Research

A etnografia também é crucial no **design de produtos e serviços (UX Research)**. Ao observar como as pessoas usam a tecnologia em seu dia a dia, os designers podem criar interfaces mais intuitivas e produtos que realmente atendam às necessidades dos usuários.



Etnografia Organizacional

Para entender a cultura interna de uma organização, a etnografia ajuda a identificar dinâmicas de equipe, fluxos de trabalho informais e barreiras à produtividade.

Etnografia na Saúde

No campo da **saúde**, a etnografia é empregada para entender a experiência de pacientes, a cultura de hospitais e clínicas, e as barreiras à adesão a tratamentos.

Etnografia na Educação

Na **educação**, ela auxilia na compreensão das dinâmicas de sala de aula, das culturas escolares e dos processos de aprendizagem.

A capacidade da etnografia de revelar o "porquê" por trás do comportamento a torna indispensável para a inovação centrada no ser humano. No mundo corporativo, a **etnografia de consumo** e a **etnografia organizacional** ganharam destaque.

A etnografia se tornou uma ferramenta valiosa para entender a complexidade do comportamento humano em contextos variados, desde o mercado de consumo até o desenvolvimento de produtos.

CONSOLIDAÇÃO E PRÓXIMOS PASSOS

Chegamos ao final da nossa jornada sobre o Método Etnográfico! Vimos que a etnografia é muito mais do que uma técnica de coleta de dados; é uma filosofia de pesquisa que nos convida a mergulhar profundamente na vida das pessoas para compreender suas realidades a partir de suas próprias perspectivas. Desde suas origens na antropologia até suas aplicações multifacetadas na pesquisa social e de mercado contemporânea, a etnografia se mantém como uma ferramenta insubstituível para quem busca uma compreensão rica e contextualizada do mundo.

Em prática:

- Lembre-se que a etnografia exige tempo, paciência e uma mente aberta.
- A observação participante é a chave para acessar informações que outras técnicas não alcançam.
- O diário de campo é seu aliado mais importante para registrar e refletir sobre suas observações.
- Esteja sempre atento(a) aos dilemas éticos, especialmente em ambientes digitais.
- Considere a força dos métodos mistos para enriquecer suas pesquisas.

Autoavaliação

Questão	Alternativas
1. Qual dos seguintes autores é considerado um dos pioneiros da observação participante na antropologia?	a) Max Weber b) Émile Durkheim c) Bronisław Malinowski d) Karl Marx
2. A principal diferença entre a visão "êmica" e a visão "ética" na etnografia é que a visão êmica se refere a:	a) A perspectiva do pesquisador sobre o grupo estudado. b) A perspectiva dos membros do grupo estudado sobre sua própria cultura. c) A análise estatística dos dados coletados em campo. d) A comparação entre diferentes culturas.
3. Qual das seguintes ferramentas é mais adequada para a análise de grandes volumes de texto de diários de campo, permitindo a identificação de padrões e temas?	a) Planilhas eletrônicas (Excel) b) Softwares de análise de dados qualitativos (NVivo, ATLAS.ti) c) Editores de imagem (Photoshop) d) Ferramentas de design gráfico (Canva)
4. Um dos maiores desafios éticos na etnografia digital, especialmente em redes sociais, é:	a) A dificuldade de encontrar participantes online. b) A garantia de anonimato e privacidade em dados "públicos". c) O alto custo de softwares de análise de redes sociais. d) A falta de interesse dos usuários em participar de pesquisas.
5. Explique brevemente por que o diário de campo é considerado a "alma" do registro etnográfico, destacando sua dupla função.	


Gabarito: 1. c) | 2. b) | 3. b) | 4. b)

Conexão com a Próxima Aula:

Na próxima aula, daremos um passo adiante e exploraremos a **Aula 19 – Netnografia: Etnografia no Ambiente Digital**, aprofundando-nos nas especificidades e metodologias da pesquisa etnográfica no vasto universo online.

Recursos Adicionais:

- **Livro:** "Os Argonautas do Pacífico Ocidental" de Bronisław Malinowski (para entender as origens clássicas).
- **Artigo:** "Writing Ethnographic Fieldnotes" de Robert M. Emerson et al. (para aprofundar nas técnicas de registro).
- **Vídeo:** Documentários etnográficos (para visualizar a prática da imersão).

 **NOTA IMPORTANTE:** As informações regulatórias/legais/técnicas desta aula estão atualizadas até 2025. Consulte sempre fontes oficiais para verificar alterações.