

# Aula 17 – Transtornos Depressivos e Bipolares

## Desvendando os Transtornos do Humor: Um Guia Essencial para a Prática Psicológica

Olá! Seja muito bem-vindo(a) à Aula 17 do nosso Curso de Avaliação e Intervenção Psicológica. Sabemos que sua jornada é intensa, conciliando estudos, trabalho e a busca constante por aprimoramento. É exatamente por isso que preparamos este material com foco na clareza, na aplicabilidade e na relevância para sua formação e para os desafios que você enfrentará, seja na academia ou em concursos públicos.

Nesta aula, mergulharemos em um dos temas mais prevalentes e impactantes da saúde mental: os Transtornos Depressivos e Bipolares. Mais do que apenas memorizar critérios, nosso objetivo é que você desenvolva uma compreensão aprofundada sobre como esses transtornos se manifestam, como são diagnosticados e, crucialmente, como podemos atuar de forma ética e eficaz. Ao final desta jornada, você será capaz de identificar os principais critérios diagnósticos, diferenciar quadros clínicos complexos e reconhecer a importância da avaliação de risco, especialmente em situações de vulnerabilidade.

A relevância deste conhecimento transcende a sala de aula. No dia a dia da prática psicológica, seja em clínicas, hospitais ou em contextos de saúde pública, você se deparará com indivíduos que sofrem com as nuances desses transtornos. Compreender suas particularidades, alinhado às diretrizes do DSM-5-TR e da CID-11, é um passo fundamental para oferecer um cuidado de qualidade e baseado em evidências. Prepare-se para conectar o que você já sabe sobre saúde mental com as especificidades desses quadros, expandindo sua capacidade de análise e intervenção.

Neste percurso, abordaremos os critérios diagnósticos para o Transtorno Depressivo Maior e a Distímia, exploraremos o Espectro Bipolar, incluindo Transtorno Bipolar I, II e Ciclotímia, e finalizaremos com a crucial discussão sobre diagnóstico diferencial e avaliação de risco de suicídio. Vamos juntos desvendar esses temas complexos, transformando conhecimento em competência.

# O Universo dos Transtornos do Humor: Além da Tristeza e da Euforia

Imagine que a vida é uma orquestra, e nossas emoções são os instrumentos. Em um dia comum, a melodia flui, com altos e baixos naturais, mas sempre em harmonia. No entanto, para milhões de pessoas, essa orquestra desafina, e as emoções podem se tornar avassaladoras, persistentes e desproporcionais à realidade. É nesse cenário que os transtornos do humor se manifestam, impactando profundamente a vida, o trabalho, os relacionamentos e a percepção de si mesmo.

Os transtornos do humor, como os transtornos depressivos e bipolares, vão muito além de uma "tristeza passageira" ou de um "excesso de alegria". Eles são condições médicas complexas, com bases neurobiológicas, genéticas e psicossociais, que afetam a regulação emocional e o funcionamento global do indivíduo. Compreender essa dimensão é o primeiro passo para desmistificar e desestigmatizar essas condições, abrindo caminho para uma avaliação e intervenção mais humanas e eficazes.

Nossa bússola para navegar por esse universo são os manuais diagnósticos mais atualizados: o **DSM-5-TR** (Manual Diagnóstico e Estatístico de Transtornos Mentais, Texto Revisado) e a **CID-11** (Classificação Internacional de Doenças, 11ª edição). Eles nos fornecem uma linguagem comum e critérios padronizados, essenciais para a comunicação entre profissionais e para a pesquisa, garantindo que a prática seja baseada em evidências e que o cuidado seja consistente.

Isso nos leva a uma questão fundamental: como diferenciar a tristeza normal de um quadro depressivo? Ou a energia de um dia bom de um episódio de mania? A resposta reside na intensidade, na persistência e no impacto funcional dos sintomas. É a partir dessa distinção que começamos a construir um diagnóstico preciso e um plano de tratamento adequado, sempre com um olhar atento para a singularidade de cada indivíduo.

# Transtorno Depressivo Maior (TDM): Quando a Névoa Persiste

Pense em um dia nublado. Não é apenas uma nuvem passageira, mas uma névoa densa e persistente que cobre o céu, tornando tudo cinzento, sem cor e sem perspectiva. Essa é uma analogia que pode nos ajudar a compreender o que é o **Transtorno Depressivo Maior (TDM)**. Não se trata de uma tristeza comum, daquela que sentimos após uma perda ou um dia ruim. O TDM é um estado de humor deprimido que se instala e permanece por um período significativo, afetando profundamente a capacidade da pessoa de sentir prazer, de ter energia e de funcionar no dia a dia.

Muitas vezes, as pessoas com TDM descrevem uma sensação de peso, de lentidão, como se estivessem arrastando correntes invisíveis. As atividades que antes traziam alegria – hobbies, encontros com amigos, até mesmo comer – perdem o sentido e o sabor. É um esgotamento que vai além do cansaço físico, atingindo a mente e o espírito. Essa condição não é uma escolha ou uma fraqueza de caráter; é uma doença que exige reconhecimento e tratamento.

A importância de identificar o TDM precocemente é imensa. Sem intervenção, a depressão pode se aprofundar, levando a um isolamento social severo, dificuldades profissionais e acadêmicas, e, em casos mais graves, ao risco de suicídio. Como profissionais, nossa responsabilidade é estar atentos aos sinais, ouvir com empatia e aplicar os critérios diagnósticos para oferecer o suporte necessário.

Conectando com a prática, imagine um estudante universitário que, de repente, começa a faltar às aulas, a entregar trabalhos com atraso e a se isolar dos colegas. Seus amigos notam que ele está sempre cansado, perdeu o interesse em seus jogos favoritos e fala sobre uma sensação de vazio. Esses são sinais de alerta que nos impulsionam a investigar mais a fundo, utilizando os critérios que veremos a seguir para uma avaliação precisa.

# TDM: Desvendando os Critérios Diagnósticos do DSM-5-TR

Para diagnosticar o Transtorno Depressivo Maior, o DSM-5-TR nos oferece um conjunto claro de critérios que devem ser observados. Não é apenas a presença de um ou dois sintomas, mas a combinação e a persistência deles que nos guiam. Pense nisso como um quebra-cabeça: cada peça é um sintoma, e precisamos de um número mínimo delas, encaixadas de uma certa forma e por um tempo determinado, para formar a imagem completa do diagnóstico.

O ponto de partida é a presença de **cinco (ou mais) sintomas** que estiveram presentes durante o mesmo período de **duas semanas** e que representam uma mudança em relação ao funcionamento anterior. Crucialmente, pelo menos um dos sintomas deve ser (1) **humor deprimido** ou (2) **perda de interesse ou prazer (anedonia)**. Sem um desses dois "sintomas-chave", o diagnóstico de TDM não pode ser feito, mesmo que outros sintomas depressivos estejam presentes.

Além do humor deprimido e da anedonia, outros sintomas comuns incluem alterações significativas no apetite ou peso, insônia ou hipersonia, agitação ou retardo psicomotor, fadiga ou perda de energia, sentimentos de inutilidade ou culpa excessiva, diminuição da capacidade de pensar ou se concentrar, e pensamentos recorrentes de morte ou ideação suicida. É vital que esses sintomas causem sofrimento clinicamente significativo ou prejuízo no funcionamento social, profissional ou em outras áreas importantes da vida.

É importante lembrar que esses sintomas não devem ser atribuíveis aos efeitos fisiológicos de uma substância (ex: drogas de abuso, medicamentos) ou a outra condição médica (ex: hipotireoidismo). Além disso, o episódio não deve ser mais bem explicado por outro transtorno mental, como o Transtorno Bipolar. A avaliação cuidadosa de todos esses pontos é o que garante um diagnóstico preciso e, conseqüentemente, um plano de tratamento eficaz.

<b>Critério Essencial</b>	<b>Descrição Breve</b>
Humor Deprimido	Tristeza, vazio, desesperança na maior parte do dia, quase todos os dias.
Anedonia	Diminuição acentuada do interesse ou prazer em quase todas as atividades.
Outros Sintomas	Alterações de sono/apetite, fadiga, culpa, concentração, ideação suicida.
Duração	Pelo menos 5 sintomas presentes por no mínimo 2 semanas.
Impacto	Causa sofrimento ou prejuízo funcional significativo.

# Distímia (Transtorno Depressivo Persistente): A Chuva Fina e Constante

Se o Transtorno Depressivo Maior é como uma tempestade intensa que chega de repente, a **Distímia**, ou **Transtorno Depressivo Persistente**, pode ser comparada a uma chuva fina e constante. Não é tão avassaladora quanto a tempestade, mas é persistente, duradoura, e torna o dia a dia cinzento e úmido, sem trégua. Pessoas com distímia frequentemente descrevem que "sempre foram assim", com um humor cronicamente deprimido que se estende por anos, tornando-se quase parte de sua identidade.

A distímia é caracterizada por um humor deprimido na maior parte do dia, na maioria dos dias, por um período de pelo menos **dois anos** em adultos (ou um ano em crianças e adolescentes). Diferente do TDM, onde os sintomas podem ser mais intensos e incapacitantes em um período mais curto, na distímia, os sintomas são mais leves, mas a cronicidade é a marca registrada. Isso não significa que o sofrimento seja menor; a persistência do humor deprimido pode ser exaustiva e minar a qualidade de vida de forma insidiosa.

Muitas vezes, a distímia é subdiagnosticada porque seus sintomas podem ser confundidos com traços de personalidade ou com o "jeito de ser" da pessoa. O indivíduo pode funcionar, ir ao trabalho, cumprir suas obrigações, mas o faz com um esforço imenso, sem prazer e com uma sensação constante de desânimo. Essa persistência é o que a torna tão desafiadora, tanto para quem a vive quanto para quem a diagnostica.

A compreensão da distímia é crucial porque, apesar de menos "dramática" que o TDM, ela tem um impacto significativo na vida do indivíduo, podendo levar a problemas de relacionamento, baixa produtividade e um risco aumentado de desenvolver um episódio depressivo maior (o que é conhecido como "depressão dupla"). É um lembrete de que nem todo sofrimento é óbvio, e que a persistência dos sintomas é um sinal tão importante quanto a intensidade.

# Distímia: Critérios e Diferenciais Cruciais

Para o diagnóstico de Distímia (Transtorno Depressivo Persistente) segundo o DSM-5-TR, a persistência é a palavra-chave. Além do humor deprimido na maior parte do dia, na maioria dos dias, por pelo menos dois anos (um ano para crianças/adolescentes), a pessoa deve apresentar dois (ou mais) dos seguintes sintomas: apetite diminuído ou aumentado, insônia ou hipersonia, baixa energia ou fadiga, baixa autoestima, fraca concentração ou dificuldade em tomar decisões, e sentimentos de desesperança.

Um ponto crucial para o diagnóstico é que, durante o período de dois anos (ou um ano), o indivíduo nunca esteve sem os sintomas por mais de dois meses consecutivos. Isso reforça a ideia de cronicidade e persistência. Além disso, os critérios para um episódio de Transtorno Depressivo Maior podem estar continuamente presentes por dois anos, o que também se encaixa no diagnóstico de distímia. A distinção entre TDM e Distímia, portanto, não é apenas sobre a gravidade, mas sobre a duração e o padrão dos sintomas.

Imagine a seguinte situação: Maria, 45 anos, sempre se considerou uma pessoa "meio para baixo". Desde a adolescência, ela se lembra de sentir um desânimo constante, pouca energia e uma dificuldade crônica em se concentrar. Ela consegue trabalhar e cuidar da família, mas sente que vive "no piloto automático", sem grande entusiasmo. Nos últimos 20 anos, houve apenas breves períodos de algumas semanas em que se sentiu "normal", mas a sensação de peso sempre retornava. Este é um exemplo clássico de distímia, onde a cronicidade é a característica mais marcante.

## **Transtorno Depressivo Maior (TDM)**

- Duração mínima: 2 semanas
- Sintomas chave: Pelo menos 5 sintomas, incluindo humor deprimido OU anedonia
- Gravidade: Geralmente mais intensa e incapacitante
- Interrupção: Pode haver remissão completa entre episódios
- Início: Geralmente mais abrupto

## **Transtorno Depressivo Persistente (Distímia)**

- Duração mínima: 2 anos (1 ano para crianças/adolescentes)
- Sintomas chave: Pelo menos 2 sintomas, além do humor deprimido
- Gravidade: Geralmente mais leve, mas crônica
- Interrupção: Sintomas presentes na maior parte do tempo, sem remissão > 2 meses
- Início: Geralmente insidioso, desde cedo na vida

# Espectro Bipolar: A Montanha-Russa Emocional

Se os transtornos depressivos nos mostram um lado da moeda do humor, o **Espectro Bipolar** revela o outro lado, com suas oscilações dramáticas entre extremos. Pense em uma montanha-russa: há momentos de subida vertiginosa, de euforia e velocidade, e momentos de descida profunda, de melancolia e lentidão. O Transtorno Bipolar não é apenas sobre "altos e baixos" do humor comum; é sobre mudanças de humor intensas, que podem durar dias, semanas ou meses, e que afetam drasticamente o funcionamento do indivíduo.

Para quem vive com o transtorno bipolar, a vida pode parecer uma sucessão de picos e vales, onde o controle sobre as próprias emoções parece fugir. Em um momento, há uma energia transbordante, ideias aceleradas e uma sensação de invencibilidade; em outro, a escuridão da depressão se instala, com desânimo profundo e desesperança. Essas mudanças não são reações a eventos externos, mas sim alterações neurobiológicas que exigem tratamento e manejo especializados.

A compreensão do espectro bipolar é fundamental porque o diagnóstico correto é um divisor de águas para o tratamento. Um diagnóstico equivocado de depressão unipolar, por exemplo, e o uso de antidepressivos sem estabilizadores de humor, pode precipitar episódios de mania ou hipomania, agravando o quadro. Por isso, a avaliação detalhada da história do humor do paciente é uma das tarefas mais críticas para o psicólogo.

Conectando com a aplicação real, imagine um paciente que busca ajuda por episódios recorrentes de depressão. Durante a anamnese, ele relata períodos em que se sentia "super bem", com muita energia, dormindo pouco, gastando impulsivamente e com muitos projetos ao mesmo tempo. Esses relatos, que podem parecer apenas "períodos bons", são pistas cruciais para a identificação de um quadro bipolar, e não apenas depressivo. É a partir dessa escuta atenta que começamos a diferenciar os tipos de transtorno bipolar.

# Transtorno Bipolar I (TBI): A Força da Mania

No espectro bipolar, o **Transtorno Bipolar I (TBI)** é caracterizado pela ocorrência de pelo menos um episódio de **mania**. Pense na mania como um motor que acelera a mil por hora, sem freios. É um período distinto de humor anormalmente e persistentemente elevado, expansivo ou irritável, e aumento anormal e persistente da atividade ou energia, com duração de pelo menos uma semana e presente na maior parte do dia, quase todos os dias.

Durante um episódio de mania, a pessoa pode se sentir eufórica, grandiosa, com a autoestima inflada, acreditando que é capaz de qualquer coisa. As ideias fluem rapidamente (fuga de ideias), a fala se torna acelerada e ininterrupta (pressão para falar), e a necessidade de sono diminui drasticamente. Há um aumento da atividade direcionada a objetivos (seja social, profissional ou sexual) e um envolvimento excessivo em atividades prazerosas com alto potencial para consequências dolorosas (ex: compras impulsivas, investimentos imprudentes, promiscuidade sexual).

O impacto de um episódio maníaco pode ser devastador. A pessoa pode perder o emprego, acumular dívidas, destruir relacionamentos e até mesmo se colocar em risco físico. A gravidade da mania é tal que frequentemente exige hospitalização para garantir a segurança do indivíduo e de terceiros, ou causa prejuízo acentuado no funcionamento social ou profissional. É importante notar que, para o diagnóstico de TBI, a presença de um episódio maníaco é suficiente, mesmo que não tenha havido um episódio depressivo maior (embora a maioria dos indivíduos com TBI também experimente episódios depressivos).

A identificação da mania é um dos maiores desafios diagnósticos, pois em seus estágios iniciais, a energia e a produtividade aumentadas podem ser vistas como algo positivo. No entanto, a desorganização, a impulsividade e o prejuízo funcional que se seguem são os sinais de alerta que nos indicam a necessidade de uma avaliação aprofundada.

# TBI: Critérios Diagnósticos e Desafios na Prática

Para o diagnóstico de Transtorno Bipolar I, o DSM-5-TR exige a presença de um episódio maníaco. Além do humor elevado, expansivo ou irritável e do aumento da atividade/energia, pelo menos três (ou quatro, se o humor for apenas irritável) dos seguintes sintomas devem estar presentes em grau significativo e representar uma mudança notável do comportamento usual:

## 1 Autoestima inflada ou grandiosidade

Crenças exageradas sobre as próprias habilidades ou importância.

## 2 Redução da necessidade de sono

Sente-se descansado com poucas horas de sono.

## 3 Mais falante que o usual ou pressão para falar

Fala rapidamente, sem pausas.

## 4 Fuga de ideias ou experiência subjetiva de que os pensamentos estão correndo

Dificuldade em manter um único tópico.

## 5 Distratibilidade

Atenção facilmente desviada por estímulos irrelevantes.

## 6 Aumento da atividade direcionada a objetivos ou agitação psicomotora

Envolvimento excessivo em atividades.

## 7 Envolvimento excessivo em atividades com alto potencial para consequências dolorosas

Compras desenfreadas, investimentos imprudentes, etc.

Esses sintomas devem ser suficientemente graves para causar prejuízo acentuado no funcionamento social ou profissional, ou para exigir hospitalização, ou ainda, apresentar características psicóticas. Um desafio comum na prática é a identificação de **características mistas**, onde sintomas de mania e depressão ocorrem simultaneamente ou em rápida sucessão. Por exemplo, um paciente pode estar eufórico e com fuga de ideias, mas ao mesmo tempo sentir-se desesperançoso e com ideação suicida.

Consideremos o caso de João, 30 anos, que de repente começou a trabalhar 18 horas por dia, investiu todas as suas economias em um negócio arriscado e começou a ligar para amigos no meio da noite com ideias mirabolantes. Ele se sentia "no topo do mundo", dormia apenas 2-3 horas e não percebia o risco de suas ações. Após uma semana, sua família o levou ao hospital devido à sua agitação e comportamento desorganizado. Este cenário ilustra um episódio maníaco clássico, que, uma vez identificado, direciona o tratamento para estabilizadores de humor.

# Transtorno Bipolar II (TBII): A Hipomania e a Depressão Profunda

Se o Transtorno Bipolar I é definido pela intensidade da mania, o **Transtorno Bipolar II (TBII)** é caracterizado pela alternância entre episódios de **hipomania** e episódios de **depressão maior**. Pense nisso como um cenário onde os picos não são tão altos quanto na montanha-russa do TBI, mas os vales são igualmente profundos. A hipomania é uma versão mais branda da mania, um "mini-pico" de energia e humor elevado que não atinge a gravidade da mania completa e não causa prejuízo funcional tão severo ou psicose.

A grande armadilha do TBII é que os episódios de hipomania podem ser percebidos como períodos de alta produtividade ou bem-estar, e muitas vezes não são relatados pelo paciente como um problema. A pessoa pode se sentir mais criativa, mais sociável, com mais energia para realizar tarefas. No entanto, é a depressão que geralmente leva o indivíduo a buscar ajuda, e a história de hipomania pode ser negligenciada na anamnese inicial, levando a um diagnóstico equivocado de depressão unipolar.

Essa distinção é vital. Um diagnóstico de TBII implica um plano de tratamento diferente do TDM, com foco em estabilizadores de humor para prevenir tanto os episódios depressivos quanto os hipomaníacos. A falta de reconhecimento da hipomania pode resultar em tratamentos inadequados, como o uso isolado de antidepressivos, que podem induzir ou agravar a hipomania, ou até mesmo precipitar um episódio maníaco completo em alguns casos.

Conectando com a realidade, imagine uma paciente que relata longos períodos de depressão, mas que, ao ser questionada, menciona ter tido fases de "muita energia", onde dormia pouco, era muito produtiva no trabalho e se sentia "no auge", mas sem perder o controle ou precisar de hospitalização. Essas "fases boas" que duraram alguns dias são a chave para o diagnóstico de hipomania e, conseqüentemente, de Transtorno Bipolar II.

# TBII: Critérios, Nuances e a Importância da Escuta Ativa

Para o diagnóstico de Transtorno Bipolar II, o DSM-5-TR exige a ocorrência de pelo menos um episódio de **depressão maior** e pelo menos um episódio de **hipomania**. A hipomania, embora menos grave que a mania, ainda apresenta sintomas semelhantes: humor elevado, expansivo ou irritável e aumento da atividade/energia, acompanhados de pelo menos três (ou quatro, se o humor for apenas irritável) dos sintomas adicionais da mania (autoestima inflada, redução da necessidade de sono, pressão para falar, fuga de ideias, distraibilidade, aumento da atividade, envolvimento em atividades de risco).

A principal diferença é a **duração e a gravidade**. Um episódio hipomaniaco deve durar pelo menos **quatro dias consecutivos** e estar presente na maior parte do dia, quase todos os dias. Além disso, os sintomas não são graves o suficiente para causar prejuízo acentuado no funcionamento social ou profissional, nem para exigir hospitalização, e não há características psicóticas. Se qualquer um desses critérios de gravidade for atingido, o episódio é considerado maníaco, e o diagnóstico seria de Transtorno Bipolar I.

A nuance do TBII reside na dificuldade de identificar a hipomania, pois ela pode ser percebida como um estado desejável. Pacientes e familiares podem não a reconhecer como um problema, e o profissional precisa ser proativo na investigação da história do humor, fazendo perguntas específicas sobre períodos de aumento de energia, diminuição da necessidade de sono, aumento da sociabilidade ou impulsividade.

A escuta ativa e a coleta de informações detalhadas sobre a história de vida do paciente são essenciais. Muitas vezes, a hipomania só é percebida em retrospecto, quando o paciente reflete sobre períodos de produtividade excessiva ou comportamentos atípicos que não se encaixavam em seu padrão usual.

Característica	Transtorno Bipolar I (TBI)	Transtorno Bipolar II (TBII)
Episódio Chave	Pelo menos um episódio de <b>Mania</b> .	Pelo menos um episódio de <b>Hipomania</b> E um episódio de <b>Depressão Maior</b> .
Duração Mania/Hipomania	Mania: $\geq$ 1 semana.	Hipomania: $\geq$ 4 dias.
Gravidade Mania/Hipomania	Grave, causa prejuízo funcional, pode exigir hospitalização ou ter psicose.	Menos grave, não causa prejuízo funcional acentuado, sem psicose.
Episódios Depressivos	Comuns, mas não obrigatórios para o diagnóstico de TBI.	Obrigatórios para o diagnóstico de TBII.
Risco de Suicídio	Presente em ambas as fases, mas alto na fase depressiva.	Alto, especialmente na fase depressiva.

# Ciclotimia: As Ondas Suaves e Persistentes

Continuando nossa jornada pelo espectro bipolar, chegamos à **Ciclotimia**, que pode ser comparada a ondas suaves e persistentes no mar. Não são as grandes tempestades da mania ou as profundas calmarias da depressão maior, mas sim flutuações crônicas e menos intensas de humor, que alternam entre sintomas hipomaníacos e sintomas depressivos, sem atingir os critérios completos para um episódio maníaco, hipomaníaco ou depressivo maior.

A ciclotimia é um transtorno crônico do humor, caracterizado por um período de pelo menos **dois anos** (um ano para crianças e adolescentes) de inúmeros períodos com sintomas hipomaníacos e inúmeros períodos com sintomas depressivos. Durante esse período, os sintomas devem estar presentes na maior parte do tempo, e o indivíduo não pode ter ficado sem sintomas por mais de dois meses consecutivos.

Embora os sintomas não sejam tão graves quanto nos Transtornos Bipolares I e II, a cronicidade da ciclotimia pode ser exaustiva e impactar significativamente a qualidade de vida. As pessoas com ciclotimia podem ser percebidas como "temperamentais" ou "instáveis", e as flutuações de humor podem dificultar a manutenção de relacionamentos estáveis e o desempenho consistente no trabalho ou nos estudos.

## Sintomas Hipomaníacos

Períodos de energia elevada, humor expansivo, aumento da sociabilidade e produtividade, mas sem atingir os critérios completos para hipomania.

## Cronicidade

Flutuações presentes por pelo menos 2 anos (1 ano em crianças/adolescentes), sem períodos de estabilidade superiores a 2 meses.

1

2

3

4

## Sintomas Depressivos

Períodos de humor deprimido, fadiga, baixa autoestima e pessimismo, mas sem atingir os critérios completos para depressão maior.

## Impacto

Embora menos grave que TBI/TBII, causa sofrimento significativo e prejuízo na qualidade de vida e funcionamento social.

A identificação da ciclotimia é importante porque, embora menos incapacitante em um único episódio, ela pode ser um fator de risco para o desenvolvimento posterior de Transtorno Bipolar I ou II. Além disso, o reconhecimento permite intervenções que podem ajudar o indivíduo a gerenciar suas flutuações de humor e a melhorar sua qualidade de vida, evitando a progressão do quadro.

# Diagnóstico Diferencial e Comorbidades: Montando o Quebra-Cabeça

A avaliação de transtornos do humor é um verdadeiro quebra-cabeça. Os sintomas se sobrepõem, e muitas vezes, o que parece ser um quadro depressivo pode ser a fase inicial de um transtorno bipolar, ou uma manifestação de outra condição. O **diagnóstico diferencial** é a arte e a ciência de distinguir um transtorno de outro que apresenta sintomas semelhantes. É uma etapa crítica para garantir que o tratamento seja o mais adequado e eficaz.

Por exemplo, a irritabilidade pode ser um sintoma de depressão, mania, transtorno de ansiedade ou até mesmo de um transtorno de personalidade. A fadiga pode ser um sintoma depressivo, mas também pode indicar uma condição médica geral (como hipotireoidismo) ou um transtorno do sono. A grandiosidade pode ser vista na mania, mas também em transtornos psicóticos como a esquizofrenia. A chave é a avaliação abrangente, considerando o histórico completo do paciente, a duração e o padrão dos sintomas, e a exclusão de outras causas.

Além disso, é muito comum que os transtornos do humor ocorram em conjunto com outras condições, o que chamamos de **comorbidades**. Transtornos de ansiedade (como Transtorno de Ansiedade Generalizada, Transtorno do Pânico), transtornos por uso de substâncias, transtornos alimentares e transtornos de personalidade são frequentemente encontrados em indivíduos com depressão ou transtorno bipolar. A presença de comorbidades pode complicar o quadro, dificultar o diagnóstico e o tratamento, e aumentar o sofrimento do paciente.

## Diagnóstico Diferencial

- Condições médicas (hipotireoidismo, anemia, etc.)
- Efeitos de substâncias (medicamentos, drogas)
- Outros transtornos mentais (ansiedade, psicose)
- Luto normal vs. depressão patológica
- Transtorno de personalidade vs. transtorno do humor

## Comorbidades Comuns

- Transtornos de ansiedade (TAG, TOC, Pânico)
- Transtornos por uso de substâncias
- Transtornos alimentares
- TDAH
- Transtornos de personalidade

A abordagem baseada em evidências nos orienta a realizar uma avaliação completa, que inclua não apenas a entrevista clínica detalhada, mas também a coleta de informações de familiares (com consentimento do paciente), o uso de escalas de avaliação padronizadas e, quando necessário, o encaminhamento para exames médicos para descartar causas orgânicas. A tecnologia na psicologia, como softwares de gestão de prontuários eletrônicos, pode auxiliar na organização dessas informações complexas, garantindo um registro preciso e acessível para a equipe de saúde.

# Avaliação de Risco de Suicídio: Uma Responsabilidade Inadiável

Chegamos a um dos tópicos mais sensíveis e cruciais na avaliação dos transtornos do humor: a **avaliação de risco de suicídio**. A ideação suicida e as tentativas de suicídio são complicações sérias e, infelizmente, comuns em transtornos depressivos e bipolares. Como profissionais de saúde mental, temos a responsabilidade ética e profissional de identificar, avaliar e intervir proativamente diante desse risco.

A avaliação de risco de suicídio não é um evento único, mas um processo contínuo que deve ser integrado em cada sessão, especialmente com pacientes que apresentam transtornos do humor. Não se trata apenas de perguntar "Você pensa em se matar?", mas de explorar a presença de ideação (pensamentos), planos (como, quando, onde), meios (acesso a métodos), intenção (desejo de morrer) e histórico de tentativas anteriores. Fatores de risco incluem desesperança, impulsividade, uso de substâncias, histórico familiar de suicídio, eventos estressores recentes e acesso a meios letais.

A prática baseada em evidências nos orienta a utilizar protocolos de avaliação estruturados e a considerar fatores de proteção, como apoio social, religiosidade, responsabilidades familiares e habilidades de enfrentamento. A telepsicologia, embora ofereça flexibilidade, exige atenção redobrada na avaliação de risco, com planos de segurança claros e contatos de emergência estabelecidos previamente. A ética nos guia a quebrar a confidencialidade quando a vida do paciente ou de terceiros está em risco, buscando sempre a segurança como prioridade máxima.

01

## **Avaliar a gravidade e o plano**

Perguntar sobre detalhes, intenção e acesso a meios.

02

## **Estabelecer um plano de segurança**

Desenvolver estratégias para lidar com a crise, incluindo contatos de emergência, remoção de meios letais e atividades de distração.

03

## **Envolver a rede de apoio**

Com consentimento, comunicar familiares ou amigos próximos.

04

## **Encaminhar para serviços de emergência**

Se o risco for iminente, encaminhar para hospital ou serviço de emergência psiquiátrica.

05

## **Monitorar continuamente**

Acompanhar de perto o paciente e reavaliar o risco regularmente.

É fundamental que o psicólogo se sinta preparado para abordar esse tema. A vida é o bem mais precioso, e nossa atuação pode ser decisiva para preservá-la.

# Conclusão: Integrando o Conhecimento para a Prática

Chegamos ao fim de nossa jornada sobre os Transtornos Depressivos e Bipolares. Vimos que a depressão vai além da tristeza, manifestando-se em quadros como o Transtorno Depressivo Maior e a Distímia, cada um com suas particularidades de intensidade e cronicidade. Exploramos o complexo espectro bipolar, desde a intensidade da mania no Transtorno Bipolar I, passando pela hipomania e depressão do Transtorno Bipolar II, até as flutuações crônicas da Ciclotímia.

Compreendemos a importância de utilizar os manuais diagnósticos como o DSM-5-TR e a CID-11 como bússolas, mas sempre com um olhar humano e empático para a singularidade de cada indivíduo. A capacidade de realizar um diagnóstico diferencial preciso e de identificar comorbidades é crucial para um plano de tratamento eficaz e baseado em evidências. E, acima de tudo, reforçamos a responsabilidade inadiável de avaliar e intervir no risco de suicídio, um tema que exige nossa máxima atenção e preparo.

## Em prática:

- Sempre investigue a história completa do humor, incluindo períodos de euforia ou energia elevada, mesmo que o paciente relate apenas depressão.
- Utilize escalas de rastreamento e avaliação de risco de suicídio como parte de sua prática regular.
- Mantenha-se atualizado sobre as diretrizes do DSM-5-TR e CID-11, e as práticas baseadas em evidências.
- Lembre-se que a telepsicologia exige adaptações e planos de segurança específicos para situações de crise.
- A ética profissional é seu guia principal, especialmente em situações de risco à vida.

## Autoavaliação

1

Um paciente apresenta humor deprimido, anedonia, insônia e fadiga há 3 semanas, com prejuízo funcional significativo. Qual o diagnóstico mais provável, de acordo com o DSM-5-TR?

1. Transtorno Bipolar I
2. Transtorno Depressivo Persistente (Distímia)
3. Transtorno Depressivo Maior
4. Ciclotímia

2

A principal diferença entre um episódio de mania e um episódio de hipomania, segundo o DSM-5-TR, reside em:

1. Apenas na duração dos sintomas.
2. Apenas na presença de sintomas psicóticos.
3. Na intensidade dos sintomas, no nível de prejuízo funcional e na necessidade de hospitalização.
4. Na idade de início do primeiro episódio.

3

Qual das seguintes características é mais indicativa de Transtorno Bipolar II em comparação com Transtorno Bipolar I?

1. A ocorrência de um episódio maníaco completo.
2. A presença de episódios de depressão maior e hipomania.
3. A ausência total de episódios depressivos.
4. A necessidade de hospitalização durante a fase de humor elevado.

4

Em um contexto de avaliação de risco de suicídio, qual a informação mais crítica a ser investigada após a identificação de ideação suicida?

1. O histórico familiar de transtornos de ansiedade.
2. A preferência do paciente por terapia individual ou em grupo.
3. A existência de um plano detalhado e acesso a meios letais.
4. O número de horas de sono do paciente na última semana.

5

Explique a importância do diagnóstico diferencial entre Transtorno Depressivo Maior e Transtorno Bipolar II para a escolha do tratamento farmacológico.

# Gabarito

## 1. c) Transtorno Depressivo Maior

O paciente apresenta sintomas clássicos de TDM (humor deprimido, anedonia, insônia, fadiga) com duração de 3 semanas e prejuízo funcional significativo, atendendo aos critérios diagnósticos do DSM-5-TR para este transtorno.

## 2. c) Na intensidade dos sintomas, no nível de prejuízo funcional e na necessidade de hospitalização.

A hipomania apresenta sintomas semelhantes à mania, mas com menor intensidade, sem causar prejuízo funcional acentuado, sem necessidade de hospitalização e sem características psicóticas.

## 3. b) A presença de episódios de depressão maior e hipomania.

O TBII é caracterizado pela ocorrência de pelo menos um episódio de depressão maior e pelo menos um episódio de hipomania, sem nunca ter apresentado um episódio maníaco completo.

## 4. c) A existência de um plano detalhado e acesso a meios letais.

Após identificar ideação suicida, é crucial avaliar se há um plano concreto e se a pessoa tem acesso aos meios para realizá-lo, pois isso indica um risco mais elevado e iminente.

## 5. Explique a importância do diagnóstico diferencial entre Transtorno Depressivo Maior e Transtorno Bipolar II para a escolha do tratamento farmacológico.

A importância reside no fato de que o tratamento farmacológico para TDM geralmente envolve antidepressivos, enquanto para TBII (e todo o espectro bipolar) o tratamento de primeira linha são os estabilizadores de humor. O uso isolado de antidepressivos em um paciente com TBII pode precipitar um episódio de hipomania ou mania, ou induzir ciclagem rápida, agravando o quadro e tornando o tratamento mais complexo. O diagnóstico diferencial correto garante a escolha da medicação mais segura e eficaz para o perfil do transtorno.

# Próxima Aula

Na Aula 18, aprofundaremos nossos conhecimentos sobre os Transtornos Psicóticos e o Espectro da Esquizofrenia, explorando seus critérios diagnósticos, desafios de avaliação e as abordagens terapêuticas mais recentes.

## Recursos Adicionais:



### **DSM-5-TR**

Para consulta detalhada dos critérios diagnósticos.



### **CID-11**

Para compreensão da classificação internacional de doenças.



### **Artigos sobre Práticas Baseadas em Evidências (PBE)**

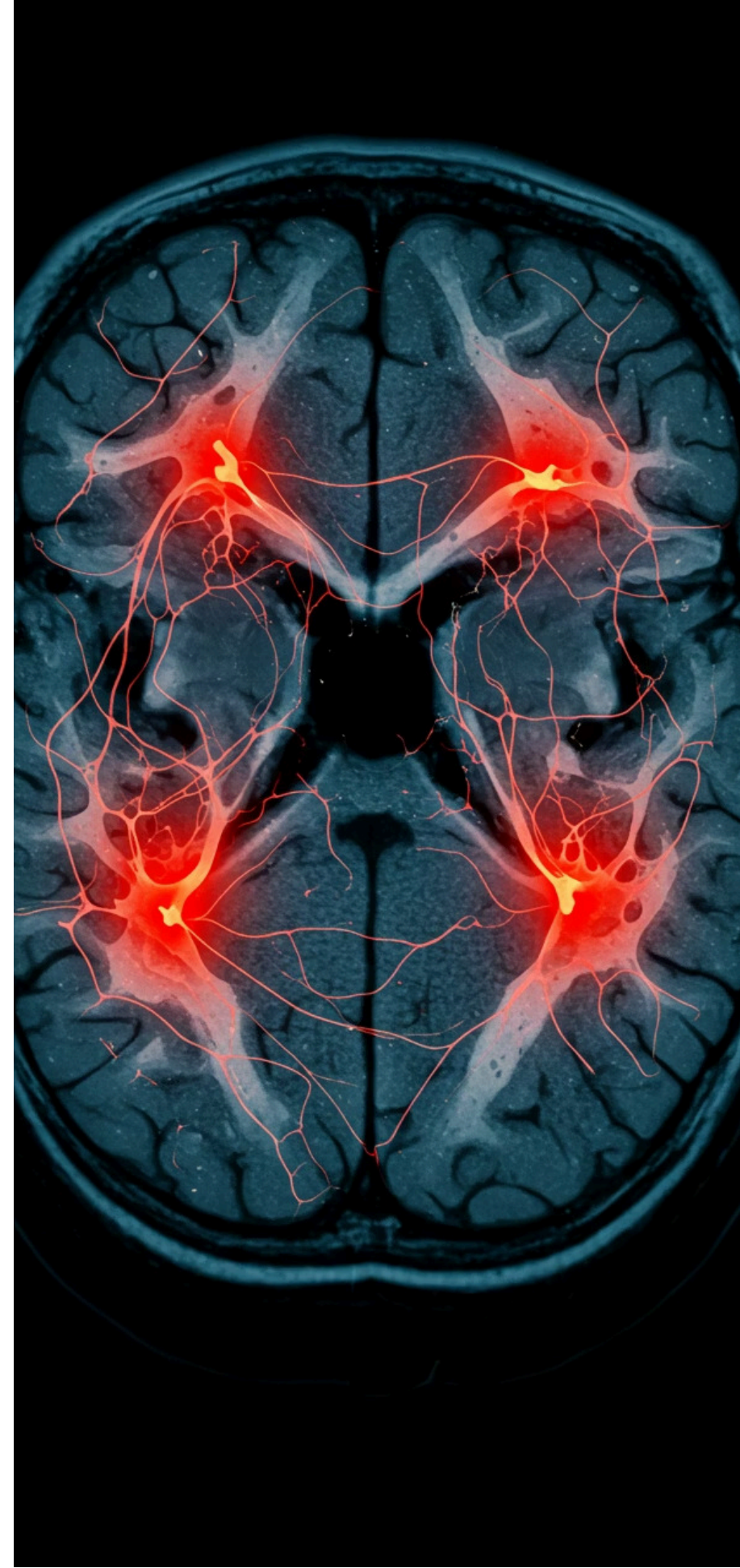
Para aprofundar em intervenções com eficácia comprovada.




### **Livros-texto de Psicopatologia**

Para contextualização teórica e histórica dos transtornos.

Lembre-se de que o conhecimento teórico é fundamental, mas a prática supervisionada e a educação continuada são igualmente importantes para o desenvolvimento de competências clínicas sólidas na avaliação e intervenção em transtornos do humor.



# Nota Importante

 As informações regulatórias/legais/técnicas desta aula estão atualizadas até 2025. Consulte sempre fontes oficiais para verificar alterações.

É fundamental manter-se atualizado com as diretrizes mais recentes do Conselho Federal de Psicologia (CFP) e das associações profissionais relevantes para garantir uma prática ética e baseada em evidências no manejo dos transtornos do humor.

Lembre-se que o campo da saúde mental está em constante evolução, com novas pesquisas e abordagens surgindo regularmente. A formação continuada e a supervisão clínica são componentes essenciais para o desenvolvimento profissional e para a oferta de um cuidado de qualidade aos pacientes com transtornos depressivos e bipolares.

Agradecemos sua dedicação e empenho no estudo deste tema tão importante. Esperamos que o conteúdo apresentado contribua significativamente para sua formação e prática profissional.

Até a próxima aula!