

# Aula 16 – Transtornos de Ansiedade e Transtorno Obsessivo-Compulsivo

Bem-vindo à Aula 16 do nosso Curso de Avaliação e Intervenção Psicológica! Se você já se sentiu sobrecarregado pelas preocupações do dia a dia ou conhece alguém que parece preso em um ciclo de pensamentos e rituais, esta aula é para você. A ansiedade, em suas diversas formas, e o Transtorno Obsessivo-Compulsivo (TOC) são condições que afetam milhões de pessoas, impactando profundamente sua qualidade de vida, estudos e carreira. Compreendê-los não é apenas uma exigência acadêmica ou para concursos, mas uma habilidade essencial para qualquer futuro profissional da saúde mental.

Nesta jornada, você será capaz de identificar os critérios diagnósticos dos principais transtornos de ansiedade e do TOC, entender suas origens e prevalência, e reconhecer a importância de uma avaliação precisa. Abordaremos desde a preocupação constante do Transtorno de Ansiedade Generalizada (TAG) até os rituais do TOC, passando pelas crises de pânico, as fobias específicas e a ansiedade social. Nosso objetivo é que, ao final, você tenha uma base sólida para aprofundar seus conhecimentos e aplicar as melhores práticas em sua futura atuação.

Para embarcar nesta aula, basta trazer sua curiosidade e a base de conhecimentos que você já construiu sobre psicopatologia e avaliação psicológica. Vamos conectar o que você já sabe sobre o funcionamento da mente humana com as nuances desses transtornos, explorando como eles se manifestam e como a ciência nos ajuda a compreendê-los. Prepare-se para uma imersão que transformará sua percepção sobre esses desafios psicológicos.

# O Alarme Interno: Quando a Ansiedade Deixa de Ser Útil

Imagine por um momento que você está caminhando por uma rua escura e, de repente, ouve um barulho estranho. Seu coração acelera, seus músculos se tensionam, e você fica em alerta máximo. Essa é a ansiedade em sua função mais primitiva e vital: um sistema de alarme que nos prepara para o perigo, nos impulsionando a lutar ou fugir. É uma emoção natural, essencial para a nossa sobrevivência, que nos ajuda a focar antes de uma prova ou a reagir rapidamente a uma ameaça real.

No entanto, o que acontece quando esse alarme dispara sem um perigo real? Quando o coração acelera, a respiração fica curta e a mente se enche de pensamentos catastróficos, mesmo em situações cotidianas e seguras? É nesse ponto que a ansiedade, de protetora, pode se tornar uma verdadeira prisão. Ela deixa de ser uma resposta adaptativa e se transforma em um problema, um transtorno que interfere significativamente na vida da pessoa.

Os Transtornos de Ansiedade são caracterizados por medo e ansiedade excessivos e persistentes, além de perturbações comportamentais relacionadas. Eles se distinguem da ansiedade normal pela intensidade, duração e pelo prejuízo funcional que causam. É como ter um alarme de carro que dispara aleatoriamente no meio da noite, sem que haja qualquer ladrão por perto. O barulho é real, a perturbação é real, mas a ameaça, não. Nosso desafio como futuros profissionais é identificar quando esse alarme está desregulado e como ajudar a pessoa a recalibrá-lo.

## **Ansiedade Normal**

- Resposta adaptativa
- Proporcional à ameaça
- Duração limitada
- Não interfere significativamente na vida

## **Ansiedade Patológica**

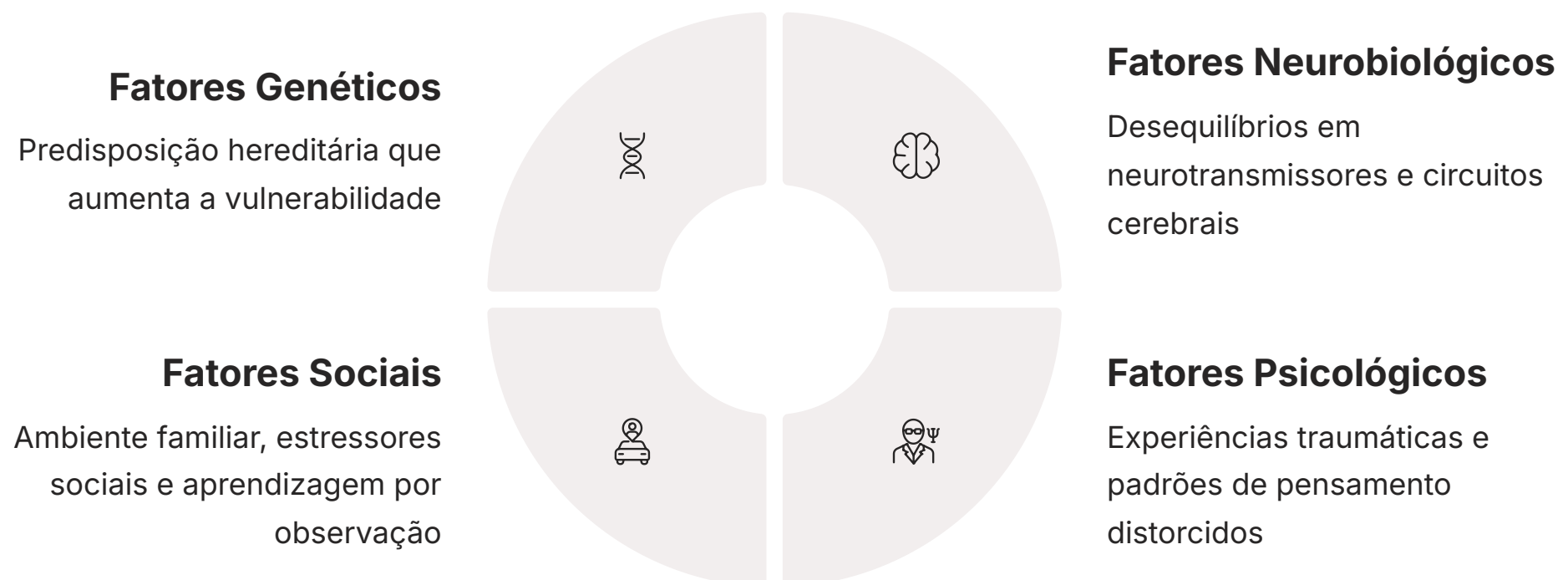
- Resposta desproporcional
- Intensidade excessiva
- Persistente e recorrente
- Causa prejuízo funcional significativo

# As Raízes da Ansiedade: Epidemiologia e Etiologia

Você já se perguntou por que algumas pessoas parecem mais propensas a desenvolver transtornos de ansiedade do que outras? A resposta é complexa e multifacetada, envolvendo uma intrincada rede de fatores biológicos, psicológicos e sociais. Não há uma única causa, mas sim uma combinação de elementos que, juntos, podem criar um terreno fértil para o surgimento desses transtornos.

A epidemiologia nos mostra a prevalência desses quadros. Os transtornos de ansiedade são, de fato, os transtornos mentais mais comuns em muitas partes do mundo, afetando uma parcela significativa da população em algum momento da vida. Essa alta prevalência sublinha a importância de compreendermos suas origens para desenvolver estratégias eficazes de prevenção e tratamento.

Quando falamos em etiologia, estamos desvendando as raízes. Fatores genéticos podem predispor um indivíduo, como se houvesse uma "semente" de vulnerabilidade. Neurobiologicamente, desequilíbrios em neurotransmissores como a serotonina e o GABA, ou disfunções em circuitos cerebrais (como a amígdala e o córtex pré-frontal), desempenham um papel crucial. Psicologicamente, experiências traumáticas, estilos de apego inseguros, padrões de pensamento distorcidos e aprendizagem por observação podem contribuir. É como um jardim onde diferentes sementes (predisposições genéticas) crescem em diferentes solos (ambientes e experiências de vida), resultando em uma variedade de plantas (transtornos). A interação entre esses fatores é o que realmente molda o desenvolvimento do transtorno.



# Transtorno de Ansiedade Generalizada (TAG): A Preocupação Constante

Você conhece alguém que parece estar sempre preocupado, não importa a situação? Ou talvez você mesmo já tenha se sentido assim? A preocupação é uma parte normal da vida, mas para quem vive com o Transtorno de Ansiedade Generalizada (TAG), ela se torna uma sombra constante, uma presença esmagadora que domina quase todos os aspectos do dia a dia. Não é uma preocupação com um evento específico, mas sim uma preocupação excessiva e incontrolável sobre diversas áreas da vida, como trabalho, saúde, finanças ou até mesmo pequenas tarefas cotidianas.

O desafio aqui é que essa preocupação é desproporcional à situação real e é muito difícil de controlar. A pessoa com TAG pode passar horas do dia ruminando sobre cenários hipotéticos e catastróficos, sentindo-se constantemente tensa e apreensiva. É como ter um rádio interno que não para de tocar notícias ruins, mesmo quando não há perigo real. A mente está sempre em busca de um problema para resolver, mesmo que não exista um.

De acordo com o DSM-5-TR e a CID-11, o diagnóstico de TAG envolve a presença de ansiedade e preocupação excessivas na maioria dos dias por pelo menos seis meses, sobre vários eventos ou atividades. Além disso, a preocupação é acompanhada por três ou mais dos seguintes sintomas: inquietação, fadiga fácil, dificuldade de concentração, irritabilidade, tensão muscular e perturbação do sono. Imagine um estudante universitário que, além da pressão normal dos estudos, passa noites em claro preocupado com a possibilidade de não conseguir um estágio, de não ter dinheiro suficiente para o próximo mês, ou de que algo ruim aconteça com sua família, mesmo sem indícios concretos. Essa preocupação constante afeta sua capacidade de focar nos estudos e de desfrutar de momentos de lazer.

## **Critérios Diagnósticos do TAG**

- Ansiedade e preocupação excessivas por pelo menos 6 meses
- Dificuldade em controlar a preocupação
- Três ou mais sintomas físicos ou cognitivos
- Sofrimento significativo ou prejuízo funcional
- Não atribuível a substâncias ou outras condições médicas

## **Sintomas Associados**

- Inquietação ou sensação de "nervos à flor da pele"
- Fatigabilidade
- Dificuldade de concentração
- Irritabilidade
- Tensão muscular
- Perturbação do sono

# Manejo do TAG e a Perspectiva da Prática Baseada em Evidências (PBE)

Uma vez que o TAG é identificado, a próxima pergunta crucial é: como podemos ajudar? A boa notícia é que existem abordagens terapêuticas com eficácia comprovada que podem trazer alívio significativo para quem sofre com a preocupação crônica. A Prática Baseada em Evidências (PBE) é o nosso guia, priorizando intervenções que demonstraram resultados positivos em pesquisas científicas rigorosas.

A Terapia Cognitivo-Comportamental (TCC) é uma das abordagens mais recomendadas para o TAG. Ela ajuda o indivíduo a identificar e reestruturar padrões de pensamento disfuncionais que alimentam a preocupação, além de desenvolver estratégias para lidar com a ansiedade física e comportamental. É como aprender a "sintonizar" o rádio da mente para outras estações, mais calmas e realistas, e a mudar a forma como se reage aos pensamentos intrusivos. Além da TCC, a farmacoterapia, com o uso de antidepressivos específicos, também pode ser uma ferramenta importante, especialmente em casos mais graves ou quando há comorbidades.

O papel do psicólogo, nesse contexto, é fundamental. Ele atua como um mentor, ensinando habilidades de enfrentamento, técnicas de relaxamento e estratégias para gerenciar a preocupação. A telepsicologia, uma tendência crescente e validada, tem ampliado o acesso a esses tratamentos, permitindo que pessoas em diferentes localidades recebam o suporte necessário. A PBE nos lembra que a escolha da intervenção deve ser sempre individualizada, considerando as características e preferências do paciente, mas sempre pautada naquilo que a ciência já comprovou ser eficaz.

Conceito	Âmbito/Aplicação	Base/Origem	Exemplo
Terapia Cognitivo-Comportamental (TCC)	Psicoterapia para reestruturação de pensamentos e comportamentos	Modelos cognitivos e comportamentais	Identificar pensamentos catastróficos e substituí-los por mais realistas
Farmacoterapia	Uso de medicamentos para modular neurotransmissores	Neurociência, psicofarmacologia	Prescrição de ISRS para reduzir sintomas de ansiedade
Prática Baseada em Evidências (PBE)	Abordagem que integra pesquisa, expertise clínica e valores do paciente	Metodologia científica, ética profissional	Escolher TCC para TAG por sua comprovada eficácia em estudos



## Avaliação

Identificação precisa dos sintomas e impacto funcional



## Intervenção

Aplicação de técnicas baseadas em evidências (TCC, farmacoterapia)



## Monitoramento

Acompanhamento contínuo da evolução e ajustes necessários

# Transtorno de Pânico: A Tempestade Repentina

Imagine estar em um momento tranquilo, talvez assistindo a uma aula ou caminhando no parque, e de repente, sem aviso, seu coração começa a disparar descontroladamente, você sente falta de ar, tontura, e uma sensação avassaladora de que algo terrível está prestes a acontecer – talvez um ataque cardíaco, um desmaio, ou até mesmo a morte. Essa é a experiência de um ataque de pânico, uma onda intensa de medo ou desconforto que atinge o pico em minutos. Para quem sofre de Transtorno de Pânico, esses ataques são recorrentes e inesperados, e o medo de ter um novo ataque se torna uma preocupação constante.

O grande desafio do Transtorno de Pânico é a imprevisibilidade dos ataques. Eles podem ocorrer "do nada", sem um gatilho aparente, o que leva a pessoa a viver em um estado de hipervigilância, sempre à espera da próxima "tempestade". Essa antecipação ansiosa, conhecida como ansiedade antecipatória, pode ser tão debilitante quanto os próprios ataques. É como uma tempestade que surge do nada, com raios e trovões, mesmo em céu claro, deixando a pessoa em constante alerta para a próxima.

De acordo com o DSM-5-TR, o diagnóstico de Transtorno de Pânico exige ataques de pânico recorrentes e inesperados, seguidos por pelo menos um mês de preocupação persistente com a ocorrência de novos ataques ou com suas consequências (ex: perder o controle, ter um ataque cardíaco), ou uma mudança significativa de comportamento relacionada aos ataques. Um exemplo comum é uma pessoa que, após seu primeiro ataque de pânico em um supermercado, começa a evitar lugares lotados por medo de ter outro ataque, alterando drasticamente sua rotina e liberdade.



# Agorafobia e o Ciclo do Medo

A história do Transtorno de Pânico muitas vezes não termina com os ataques em si. Para muitos, o medo de ter um ataque em locais ou situações onde a fuga seria difícil ou o auxílio não estaria disponível leva ao desenvolvimento da Agorafobia. Essa condição é caracterizada por ansiedade intensa e evitação de situações como usar transporte público, estar em espaços abertos (estacionamentos, mercados), estar em locais fechados (lojas, cinemas), ficar em filas ou no meio de uma multidão, ou simplesmente sair de casa sozinho.

A Agorafobia é um ciclo vicioso: o medo do medo. A pessoa começa a associar certos ambientes ou situações com a possibilidade de ter um ataque de pânico, e então passa a evitá-los. Essa evitação, embora traga um alívio temporário da ansiedade, na verdade reforça o medo e restringe cada vez mais a vida do indivíduo. É como uma teia de aranha que se expande, prendendo a pessoa em seu próprio lar, tornando o mundo exterior um lugar ameaçador.

Os critérios diagnósticos para Agorafobia no DSM-5-TR incluem medo ou ansiedade acentuados em duas ou mais das cinco situações mencionadas acima, com a preocupação de que a fuga seja difícil ou que o auxílio não esteja disponível em caso de sintomas de pânico ou outros sintomas incapacitantes ou embaraçosos. Essas situações são ativamente evitadas, exigem a presença de um acompanhante, ou são suportadas com intensa ansiedade. Por exemplo, uma pessoa que antes adorava viajar e ir a shows, agora se vê incapaz de sair de casa sem um familiar, perdendo oportunidades de trabalho e lazer, e sentindo-se cada vez mais isolada.

## Situações Temidas na Agorafobia

- Usar transporte público (ônibus, metrô, avião)
- Estar em espaços abertos (estacionamentos, praças)
- Estar em locais fechados (lojas, cinemas, elevadores)
- Ficar em filas ou no meio de multidões
- Estar fora de casa sozinho



A Agorafobia cria uma "zona de segurança" cada vez menor, limitando a liberdade e autonomia da pessoa.

### Ataque de Pânico Inicial

Experiência traumática em local público ou situação específica

### Associação Negativa

O local ou situação passa a ser associado ao medo de ter outro ataque

### Comportamento Evitativo

A pessoa começa a evitar o local ou situação para prevenir a ansiedade

### Generalização do Medo

O medo se expande para situações similares, criando mais restrições

### Agorafobia Estabelecida

A vida se torna cada vez mais restrita, com dependência de "pessoas seguras"

# Fobias Específicas: Medos Direcionados

Todos nós temos medos. Medo de altura, de cobras, de falar em público. Mas quando um medo se torna tão intenso, irracional e desproporcional ao perigo real que interfere significativamente na vida diária, ele pode ser classificado como uma Fobia Específica. Diferente da ansiedade generalizada que se espalha por várias áreas, a fobia específica é como um holofote que ilumina intensamente um único objeto ou situação, fazendo-o parecer gigantesco e ameaçador, mesmo que para a maioria das pessoas seja inofensivo.

A característica central de uma fobia específica é o medo ou ansiedade acentuados acerca de um objeto ou situação específica (ex: voar, alturas, animais, injeções, ver sangue). A exposição ao objeto ou situação fóbica quase sempre provoca uma resposta imediata de medo ou ansiedade, que pode ser tão intensa quanto um ataque de pânico. A pessoa reconhece que seu medo é excessivo ou irracional, mas ainda assim o evita ativamente ou o suporta com intensa angústia.

O DSM-5-TR categoriza as fobias específicas em cinco tipos principais: animal (ex: aranhas, cães), ambiente natural (ex: alturas, tempestades, água), sangue-injeção-ferimentos (ex: agulhas, procedimentos médicos), situacional (ex: aviões, elevadores, espaços fechados) e outras (ex: engasgar, palhaços). Pense em alguém que tem fobia de voar: mesmo sabendo que aviões são um dos meios de transporte mais seguros, a simples ideia de entrar em um avião pode desencadear uma ansiedade paralisante, impedindo-a de viajar a trabalho ou para visitar a família. A boa notícia é que as fobias específicas são altamente tratáveis, muitas vezes com técnicas de exposição gradual.



## Tipo Animal

- Aranhas
- Cobras
- Cães
- Insetos



## Tipo Ambiente Natural

- Alturas
- Tempestades
- Água
- Escuridão



## Tipo Sangue-Injeção-Ferimentos

- Agulhas
- Ver sangue
- Procedimentos médicos
- Ferimentos



## Tipo Situacional

- Aviões
- Elevadores
- Espaços fechados
- Dirigir

# Transtorno de Ansiedade Social (Fobia Social): O Palco da Vida

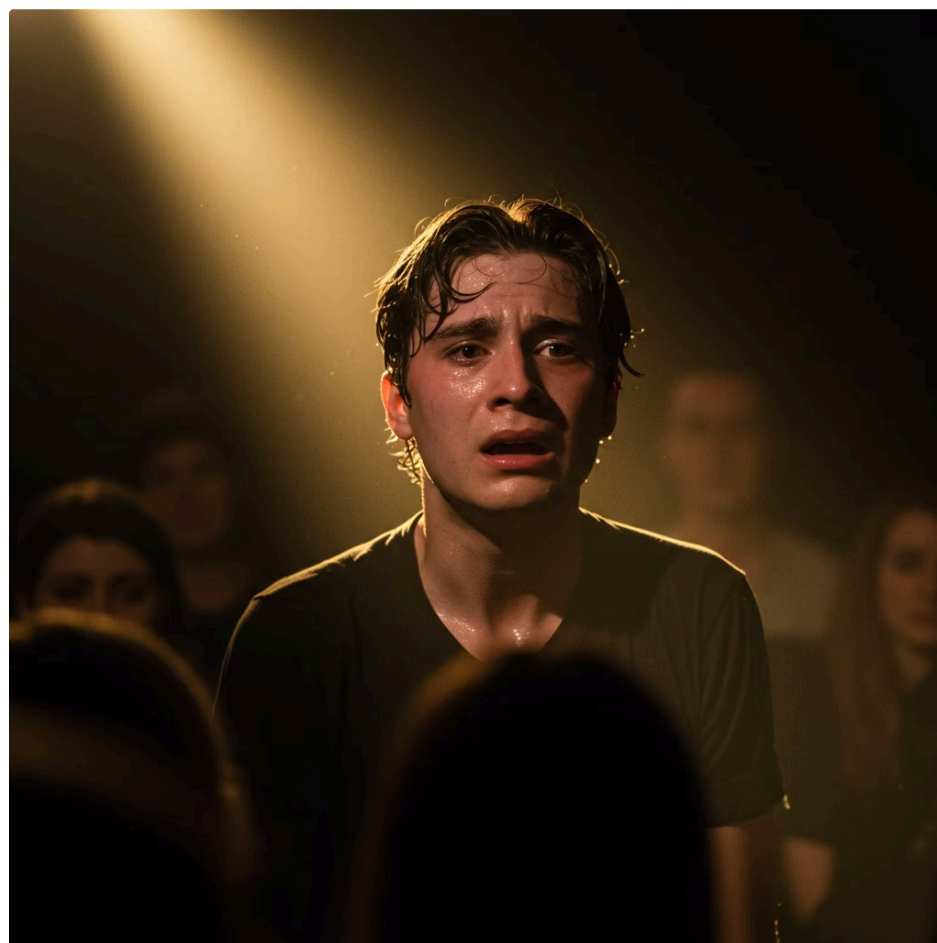
Você já sentiu aquele frio na barriga antes de fazer uma apresentação em público? Ou um certo desconforto ao conhecer pessoas novas? Isso é normal. Mas para quem sofre de Transtorno de Ansiedade Social, também conhecido como Fobia Social, essas situações se transformam em um verdadeiro palco onde a pessoa se sente constantemente julgada, avaliada e, invariavelmente, inadequada. O medo não é da situação em si, mas do julgamento negativo dos outros, de ser humilhado, envergonhado ou rejeitado.

Esse medo intenso e persistente de situações sociais onde a pessoa pode ser exposta ao escrutínio alheio é o cerne da Fobia Social. A pessoa teme agir de uma forma que seja embaraçosa ou que leve à avaliação negativa. Conseqüentemente, as situações sociais são evitadas ou suportadas com intensa ansiedade. É como sentir-se constantemente em um palco, com todos os olhos voltados para você, esperando um erro, mesmo em interações cotidianas como comer em público ou participar de uma reunião.

Os critérios diagnósticos do DSM-5-TR para o Transtorno de Ansiedade Social incluem medo ou ansiedade acentuados em uma ou mais situações sociais (ex: interações sociais, ser observado, apresentar-se), medo de ser avaliado negativamente, evitação dessas situações ou suportá-las com grande sofrimento, e o medo é desproporcional à ameaça real. Um exemplo clássico é um estudante universitário brilhante que, apesar de dominar o conteúdo, entra em pânico ao ter que apresentar um trabalho em sala de aula, gagueja, sua e não consegue expressar suas ideias, o que o leva a evitar disciplinas que exijam apresentações orais, limitando seu desenvolvimento acadêmico e profissional.

## Situações Sociais Temidas

- Falar em público
- Conhecer pessoas novas
- Comer ou beber na frente de outros
- Usar banheiros públicos
- Participar de reuniões ou festas
- Ser o centro das atenções



Na Fobia Social, situações cotidianas se transformam em um "palco" onde a pessoa se sente constantemente observada e julgada.

1

### Pensamentos Típicos

- "Todos estão me julgando"
- "Vou fazer papel de bobo"
- "Vão perceber que estou nervoso"
- "Não tenho nada interessante a dizer"

2

### Sintomas Físicos

- Rubor facial
- Tremores
- Sudorese
- Voz trêmula
- Taquicardia

3

### Comportamentos

- Evitação de situações sociais
- Uso de "muletas" (álcool, medicamentos)
- Preparação excessiva
- Comportamentos de segurança

# Transtorno Obsessivo-Compulsivo (TOC): A Prisão da Mente

Até agora, falamos sobre a ansiedade em suas diversas manifestações. Agora, vamos explorar um transtorno que, embora muitas vezes acompanhado de ansiedade, possui uma dinâmica própria e complexa: o Transtorno Obsessivo-Compulsivo (TOC). O TOC não é apenas sobre ser "organizado" ou "perfeccionista"; é uma condição debilitante onde a mente se torna uma prisão, dominada por pensamentos intrusivos e rituais repetitivos.

O TOC é caracterizado pela presença de **obsessões** e/ou **compulsões**. As obsessões são pensamentos, impulsos ou imagens recorrentes e persistentes, que são vivenciados como intrusivos e indesejados, e que causam ansiedade ou sofrimento significativos. A pessoa tenta ignorá-los ou suprimi-los, ou neutralizá-los com alguma outra ação ou pensamento. As compulsões, por sua vez, são comportamentos repetitivos (ex: lavar as mãos, organizar, verificar) ou atos mentais (ex: orar, contar, repetir palavras em silêncio) que a pessoa se sente impelida a executar em resposta a uma obsessão ou de acordo com regras que devem ser aplicadas rigidamente. O objetivo é prevenir ou reduzir a ansiedade ou sofrimento, ou evitar algum evento ou situação temida.

É como ter um disco arranhado na mente que repete a mesma frase perturbadora (a obsessão), e a única forma de tentar "parar" o disco é apertando uma sequência exata de botões (a compulsão). O alívio é temporário, e o ciclo se repete. Por exemplo, uma pessoa pode ter a obsessão de que suas mãos estão contaminadas por germes perigosos, levando-a a lavar as mãos compulsivamente por horas, até que a pele fique irritada e ferida, mas sem nunca sentir-se realmente limpa. Essa distinção entre TOC e ansiedade pura é crucial para um diagnóstico e tratamento adequados.

**Obsessão**  
Pensamento intrusivo e indesejado (ex: "Minhas mãos estão contaminadas")

**Alívio Temporário**  
Redução momentânea da ansiedade, reforçando o comportamento compulsivo



**Ansiedade**  
Aumento da ansiedade e do desconforto devido ao pensamento obsessivo

**Compulsão**  
Comportamento repetitivo para reduzir a ansiedade (ex: lavar as mãos)

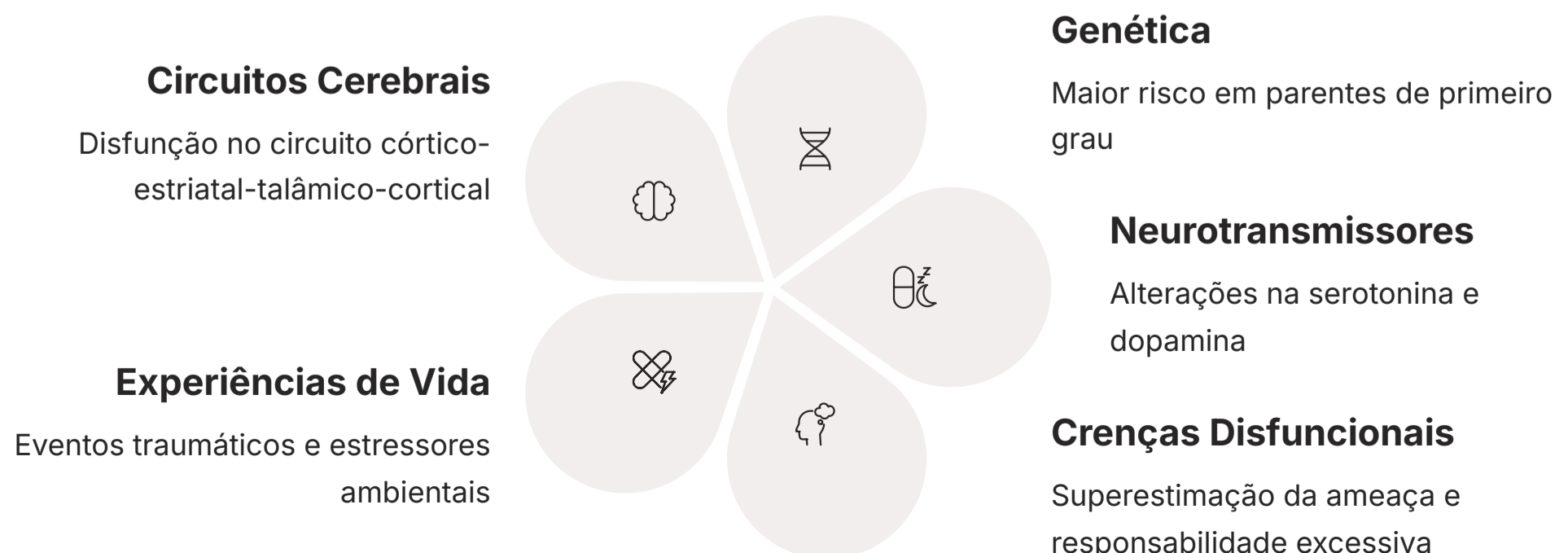
# Epidemiologia e Etiologia do TOC: Entendendo a Complexidade

Assim como os transtornos de ansiedade, o Transtorno Obsessivo-Compulsivo não surge do nada. Sua etiologia é multifatorial, envolvendo uma complexa interação de fatores genéticos, neurobiológicos e psicossociais. Embora a prevalência do TOC seja menor que a dos transtornos de ansiedade, ele é considerado um dos transtornos mentais mais incapacitantes, muitas vezes resistente ao tratamento e com um impacto devastador na vida do indivíduo e de sua família.

Do ponto de vista genético, estudos mostram que o TOC tende a ocorrer em famílias, sugerindo uma predisposição hereditária. Neurobiologicamente, pesquisas apontam para disfunções em circuitos cerebrais específicos, especialmente aqueles que envolvem o córtex órbito-frontal, o cíngulo anterior e os gânglios da base. Esses circuitos estão relacionados ao controle de impulsos, tomada de decisão e regulação de hábitos, e um "curto-circuito" neles pode explicar a dificuldade em parar pensamentos ou ações repetitivas.

Psicologicamente, teorias cognitivo-comportamentais sugerem que o TOC se desenvolve a partir de interpretações catastróficas de pensamentos intrusivos normais e da crença de que é preciso neutralizá-los para evitar danos. A compulsão, então, é aprendida como uma forma de reduzir a ansiedade. A compreensão dessa complexidade etiológica é fundamental para o desenvolvimento de abordagens terapêuticas mais eficazes e para a pesquisa de novas intervenções, especialmente aquelas que integram diferentes perspectivas.

Conceito Etiológico	Foco Principal	Mecanismo Proposto	Implicação para o TOC
Genético	Hereditariedade, predisposição familiar	Transmissão de genes que afetam a função cerebral ou a vulnerabilidade ao estresse	Maior risco de desenvolver TOC se há histórico familiar
Neurobiológico	Disfunção em circuitos cerebrais (córtico-estriatal-talâmico-cortical)	Desequilíbrio de neurotransmissores (serotonina, dopamina) e atividade cerebral anormal	Dificuldade em inibir pensamentos intrusivos e comportamentos repetitivos
Cognitivo-Comportamental	Processamento de informações, aprendizagem, crenças disfuncionais	Interpretação exagerada de pensamentos intrusivos, reforço de compulsões pela redução da ansiedade	Manutenção do ciclo obsessão-compulsão através de rituais de neutralização



# Transtornos Relacionados ao TOC: Além das Obsessões e Compulsões

A classificação do DSM-5-TR e da CID-11 reconhece que o Transtorno Obsessivo-Compulsivo não está sozinho em sua família de condições. Existem outros transtornos que compartilham características fenomenológicas importantes com o TOC, como a presença de pensamentos intrusivos, comportamentos repetitivos ou rituais, e um sofrimento significativo. Esses transtornos são como primos de uma mesma família, com algumas semelhanças, mas personalidades e focos distintos, exigindo uma atenção diagnóstica cuidadosa.

Um desses "primos" é o **Transtorno Dismórfico Corporal (TDC)**, onde a pessoa está preocupada com um ou mais defeitos ou falhas percebidas em sua aparência física que são mínimos ou não observáveis por outros. Essa preocupação leva a comportamentos repetitivos (ex: verificar-se no espelho, arrumar-se excessivamente) ou atos mentais (ex: comparar-se com outros). Outro é o **Transtorno de Acumulação**, caracterizado pela dificuldade persistente em descartar ou se desfazer de posses, independentemente de seu valor real, devido a uma necessidade percebida de guardá-las e ao sofrimento associado ao descarte. Isso resulta em um acúmulo de itens que congestionam e entulham os espaços de vida.

Além desses, temos a **Tricotilomania (Transtorno de Arrancar Cabelo)**, que envolve o ato recorrente de arrancar o próprio cabelo, resultando em perda capilar, e o **Transtorno de Escoriação (Transtorno de Cutucar a Pele)**, que é o ato recorrente de cutucar a própria pele, resultando em lesões cutâneas. Em todos esses casos, há um componente de repetição e dificuldade de controle, mas o foco da preocupação e o tipo de comportamento são específicos, o que os diferencia do TOC clássico e exige abordagens terapêuticas ligeiramente distintas.



## Transtorno Dismórfico Corporal

- Preocupação com defeitos percebidos na aparência
- Comportamentos repetitivos (verificar-se no espelho)
- Sofrimento significativo e prejuízo funcional
- Insight geralmente pobre



## Transtorno de Acumulação

- Dificuldade em descartar posses
- Necessidade percebida de guardar itens
- Congestionamento dos espaços de vida
- Sofrimento associado ao descarte



## Tricotilomania

- Arrancar o próprio cabelo recorrentemente
- Tentativas de parar ou reduzir o comportamento
- Perda capilar visível
- Sofrimento significativo



## Transtorno de Escoriação

- Cutucar a própria pele recorrentemente
- Tentativas de parar ou reduzir o comportamento
- Lesões cutâneas visíveis
- Sofrimento significativo

# Diagnóstico Diferencial do TOC e Transtornos Relacionados: A Arte da Distinção

A precisão diagnóstica é uma das habilidades mais valiosas para o profissional de saúde mental. No campo dos transtornos de ansiedade e do TOC, essa habilidade se torna ainda mais crucial, pois os sintomas podem se sobrepor ou mimetizar outras condições. Fazer um diagnóstico diferencial é como ser um detetive que busca pistas sutis para identificar o verdadeiro culpado entre vários suspeitos, garantindo que o tratamento seja direcionado à raiz do problema.

Por exemplo, como diferenciar uma preocupação excessiva do TAG de uma obsessão do TOC? No TAG, a preocupação é mais difusa e sobre eventos da vida real, enquanto no TOC, a obsessão é mais intrusiva, egodistônica (não condizente com a personalidade) e muitas vezes bizarra, levando a compulsões para neutralizá-la. Da mesma forma, rituais em transtorno bipolar (como manias de organização) podem ser confundidos com compulsões do TOC, mas a motivação e o contexto são diferentes.

A distinção entre o TOC e seus transtornos relacionados também é vital. Embora compartilhem a natureza repetitiva, o foco da preocupação e do comportamento é o que os diferencia. No Transtorno Dismórfico Corporal, a preocupação é com a aparência; no Transtorno de Acumulação, com o descarte de objetos; na Tricotilomania, com o cabelo; e na Escoriação, com a pele. Uma avaliação psicológica detalhada, que inclui entrevistas clínicas aprofundadas, escalas padronizadas e observação do comportamento, é indispensável para traçar essas linhas finas e garantir que o paciente receba o tratamento mais adequado e eficaz.

Característica Principal	Transtorno Obsessivo-Compulsivo (TOC)	Transtorno Dismórfico Corporal (TDC)	Transtorno de Acumulação
Foco da Preocupação	Pensamentos intrusivos, contaminação, simetria, dúvidas	Defeitos percebidos na aparência física	Dificuldade em descartar posses
Comportamentos Repetitivos	Lavar, verificar, organizar, contar, repetir palavras	Verificar-se no espelho, arrumar-se, comparar-se	Acumular, não descartar, organizar excessivamente
Motivação Principal	Reduzir ansiedade de obsessões, evitar eventos temidos	Reduzir angústia sobre a aparência, tentar "corrigir" o defeito	Evitar sofrimento de descarte, necessidade de guardar
Insight	Variável (bom, pobre, ausente)	Geralmente pobre ou ausente	Geralmente pobre ou ausente



## Avaliação Clínica

Entrevista detalhada sobre sintomas, história e impacto funcional



## Instrumentos Padronizados

Escalas específicas para TOC e transtornos relacionados



## Diagnóstico Diferencial

Análise cuidadosa para distinguir entre condições semelhantes



## Plano de Tratamento

Intervenção personalizada baseada no diagnóstico preciso

# Tecnologia e Ética na Avaliação e Intervenção: O Futuro da Prática

A psicologia, como muitas outras áreas, está sendo profundamente transformada pela tecnologia. No contexto da avaliação e intervenção em transtornos de ansiedade e TOC, essa evolução abre novas portas, mas também impõe desafios éticos e práticos. É como ter ferramentas modernas para um artesão: elas potencializam seu trabalho, mas exigem maestria e responsabilidade no uso.

A **telepsicologia**, por exemplo, emergiu como uma modalidade de atendimento vital, especialmente após os eventos recentes. Ela permite que psicólogos ofereçam terapia e avaliação a distância, superando barreiras geográficas e de mobilidade. Para pacientes com agorafobia ou ansiedade social severa, a telepsicologia pode ser a porta de entrada para o tratamento. No entanto, o uso de plataformas seguras, a garantia de privacidade e a adequação da intervenção ao formato online são questões éticas cruciais que o profissional deve dominar.

Além disso, o uso de **softwares para avaliação psicológica** e **sistemas de prontuários eletrônicos** está se tornando padrão. Esses recursos otimizam a coleta e análise de dados, facilitam a gestão de casos e promovem a segurança das informações do paciente. Contudo, a competência digital do profissional, a proteção de dados (LGPD no Brasil) e a manutenção da relação terapêutica humanizada são aspectos que não podem ser negligenciados. A tecnologia é uma aliada poderosa, mas a ética e a centralidade no paciente devem sempre guiar sua aplicação.

## Benefícios da Tecnologia

- Maior acessibilidade ao tratamento
- Superação de barreiras geográficas
- Opção para pacientes com mobilidade reduzida
- Coleta e análise de dados mais eficientes
- Monitoramento contínuo do progresso
- Intervenções inovadoras (realidade virtual, apps)

## Desafios Éticos

- Segurança e privacidade dos dados
- Adequação da intervenção ao formato digital
- Competência digital do profissional
- Manutenção da relação terapêutica humanizada
- Equidade no acesso à tecnologia
- Conformidade com regulamentações (LGPD)

### Telepsicologia

Atendimento psicológico remoto via plataformas digitais, permitindo acesso a tratamento mesmo para pessoas com limitações geográficas ou de mobilidade. Especialmente útil para pacientes com agorafobia ou ansiedade social severa.

### Avaliação Psicológica Digital

Uso de softwares e plataformas para aplicação, correção e interpretação de testes psicológicos, otimizando o processo e permitindo análises mais precisas e comparativas.

### Realidade Virtual para Exposição

Tecnologia que permite criar ambientes virtuais controlados para exposição gradual a situações temidas, especialmente útil no tratamento de fobias específicas e ansiedade social.

### Apps de Monitoramento e Intervenção

Aplicativos móveis que auxiliam no monitoramento de sintomas, prática de técnicas terapêuticas e manutenção do tratamento entre as sessões com o psicólogo.

# Consolidação e Próximos Passos

Chegamos ao final de nossa jornada pela complexidade dos Transtornos de Ansiedade e do Transtorno Obsessivo-Compulsivo. Vimos que a ansiedade, embora natural, pode se tornar patológica quando excessiva e debilitante, manifestando-se em formas como o TAG, Pânico, Fobias e Ansiedade Social. Exploramos também o TOC, com suas obsessões e compulsões, e seus transtornos relacionados, compreendendo a importância de um diagnóstico diferencial preciso. A etiologia multifatorial e a relevância das Práticas Baseadas em Evidências, juntamente com o papel crescente da tecnologia e da ética, foram pontos-chave em nossa discussão.

**Em prática:** Lembre-se que a compreensão desses transtornos é o primeiro passo para uma avaliação e intervenção eficazes. Ao se deparar com um caso, observe a intensidade, a frequência e o impacto funcional dos sintomas. Pense na história do paciente, nos fatores de risco e nas comorbidades. Utilize os manuais diagnósticos (DSM-5-TR, CID-11) como guias, mas sempre com uma visão humanizada e contextualizada.

## Autoavaliação

- Qual dos seguintes sintomas é mais característico do Transtorno de Ansiedade Generalizada (TAG)?
  - a) Ataques de pânico inesperados e recorrentes.
  - b) Medo intenso de um objeto ou situação específica.
  - c) Preocupação excessiva e incontrolável sobre diversas áreas da vida.
  - d) Comportamentos repetitivos para neutralizar pensamentos intrusivos.
- Um paciente relata medo intenso de ser julgado negativamente em situações como comer em público ou fazer apresentações. Qual transtorno de ansiedade é mais provável?
  - a) Transtorno de Pânico
  - b) Fobia Específica
  - c) Agorafobia
  - d) Transtorno de Ansiedade Social
- Qual a principal diferença entre uma obsessão e uma compulsão no Transtorno Obsessivo-Compulsivo (TOC)?
  - a) Obsessão é um comportamento repetitivo, compulsão é um pensamento intrusivo.
  - b) Obsessão é um pensamento intrusivo, compulsão é um comportamento ou ato mental repetitivo para neutralizá-lo.
  - c) Obsessão é sempre visível, compulsão é sempre mental.
  - d) Não há diferença, são termos sinônimos.
- A telepsicologia, como tendência atual na psicologia, é mais relevante para qual aspecto da prática?
  - a) Substituir completamente a terapia presencial.
  - b) Ampliar o acesso ao tratamento e superar barreiras geográficas.
  - c) Eliminar a necessidade de ética na prática clínica.
  - d) Reduzir a carga de trabalho do psicólogo sem impacto na qualidade.
- Descreva brevemente a importância do diagnóstico diferencial entre o Transtorno Obsessivo-Compulsivo (TOC) e o Transtorno Dismórfico Corporal (TDC), citando uma característica distintiva de cada um.

**Gabarito:** 1-c, 2-d, 3-b, 4-b. **Resposta discursiva esperada:** O diagnóstico diferencial é crucial para o tratamento adequado. No TOC, o foco são pensamentos intrusivos e compulsões para neutralizá-los (ex: medo de contaminação e lavagem excessiva). No TDC, a preocupação é com defeitos percebidos na aparência (ex: nariz "torto") e comportamentos repetitivos para verificar ou disfarçar (ex: olhar no espelho constantemente).

**Próxima Aula:** Na Aula 17, mergulharemos nos **Transtornos Depressivos e Bipolares**, explorando suas complexidades, critérios diagnósticos e as abordagens de intervenção mais eficazes.

## Recursos Adicionais:

- **DSM-5-TR (Manual Diagnóstico e Estatístico de Transtornos Mentais, Texto Revisado):** Para aprofundar nos critérios diagnósticos.
- **CID-11 (Classificação Internacional de Doenças, 11ª edição):** Para complementar a compreensão dos sistemas de classificação.
- **Artigos científicos sobre Práticas Baseadas em Evidências em Psicologia:** Para manter-se atualizado sobre as intervenções mais eficazes.

# Nota Importante

**NOTA IMPORTANTE:** As informações regulatórias/legais/técnicas desta aula estão atualizadas até 2025. Consulte sempre fontes oficiais para verificar alterações.

## 1 Lembrete para Profissionais

A prática clínica em saúde mental exige atualização constante. Mantenha-se informado sobre as últimas pesquisas e diretrizes através de fontes confiáveis e órgãos reguladores da psicologia.

### Principais Órgãos Reguladores

- Conselho Federal de Psicologia (CFP)
- Conselhos Regionais de Psicologia (CRPs)
- Ministério da Saúde
- Associação Brasileira de Psiquiatria (ABP)
- Organização Mundial da Saúde (OMS)

### Documentos Essenciais

- DSM-5-TR (Manual Diagnóstico e Estatístico de Transtornos Mentais)
- CID-11 (Classificação Internacional de Doenças)
- Resoluções do CFP sobre avaliação psicológica
- Código de Ética Profissional do Psicólogo
- Lei Geral de Proteção de Dados (LGPD)

Esta aula faz parte de um programa abrangente de formação em avaliação e intervenção psicológica. Recomendamos que você revise regularmente o conteúdo apresentado e busque supervisão clínica ao aplicar esses conhecimentos na prática profissional. A compreensão dos transtornos de ansiedade e do TOC é fundamental para oferecer um atendimento ético, humanizado e baseado em evidências.

Lembre-se que o campo da saúde mental está em constante evolução, com novas pesquisas e abordagens surgindo regularmente. O compromisso com a educação continuada é essencial para manter a excelência na prática profissional.