

Aula 16 – Museus e a Curadoria da Memória

Desvendando os Guardiões da Memória: Sua Jornada pelos Museus

Você já parou para pensar que, assim como nós temos nossas memórias, as sociedades também as possuem? E onde elas são guardadas, selecionadas e, por vezes, reinventadas? É exatamente sobre isso que vamos conversar hoje. Imagine que você está em casa, depois de um dia longo, mas com aquela curiosidade acesa para entender como o passado molda o presente e o futuro. Esta aula é um convite para desbravar o universo dos museus, não apenas como depósitos de objetos antigos, mas como verdadeiros curadores da nossa memória coletiva.

Nesta jornada, você será capaz de compreender o papel fundamental dos museus na construção da identidade cultural, desde suas origens curiosas até as abordagens mais inovadoras e inclusivas. Vamos explorar como essas instituições selecionam o que será lembrado, como preservam esses fragmentos do tempo e de que forma os expõem, influenciando diretamente a nossa percepção da história. Mais do que isso, você desenvolverá uma visão crítica sobre as narrativas que os museus tradicionalmente contam e descobrirá as novas tendências que buscam dar voz a memórias antes silenciadas.

A relevância prática deste conhecimento vai muito além da sala de aula. Seja para quem busca aprofundar-se em temas culturais, para quem se prepara para concursos públicos que valorizam a compreensão de patrimônio e identidade, ou simplesmente para quem deseja ser um cidadão mais consciente e crítico, entender os museus é entender um pedaço vital da nossa própria história e de como ela é contada. Prepare-se para uma aula que vai transformar sua próxima visita a um museu em uma experiência muito mais rica e significativa.

Nesta aula, vamos mergulhar na essência do museu como instituição, traçar sua fascinante evolução, questionar as narrativas hegemônicas, e por fim, explorar as fronteiras da museologia contemporânea, incorporando discussões sobre interseccionalidade, memória digital e estudos decoloniais.

O Museu: Onde o Passado Encontra o Futuro

Imagine por um momento que a memória de uma sociedade fosse como um grande álbum de fotografias. Quem decide quais fotos serão guardadas? Quais serão exibidas na sala de estar e quais ficarão esquecidas no fundo de uma gaveta? Essa é, em essência, a função do museu. Ele atua como um guardião, mas também como um editor, selecionando, preservando e expondo aquilo que consideramos relevante para a nossa história e identidade. Não é uma tarefa neutra; é um ato de curadoria que molda a nossa compreensão do mundo.

Pense no museu como um grande contador de histórias. Ele não apenas coleciona objetos, mas os transforma em narrativas. Cada peça exposta, cada artefato preservado, é um fragmento de tempo que o museu resgata do esquecimento. É como se cada objeto sussurrasse uma parte da história, e o museu, com sua curadoria, desse voz a esses sussurros, organizando-os em um coro que ressoa através das gerações.

Essa instituição tem o poder de nos conectar com o passado de uma forma tangível. Ao ver um objeto antigo, podemos quase sentir a presença de quem o usou, imaginar o contexto em que ele existiu. É uma experiência que transcende a leitura de livros, pois nos coloca diante da materialidade da história. Por exemplo, ao visitar o Museu Nacional do Rio de Janeiro (mesmo após o incêndio, pensando em sua reconstrução e memória), percebemos a importância de cada fóssil, cada artefato indígena, não apenas como peças isoladas, mas como elos de uma cadeia que nos liga aos nossos antepassados e à biodiversidade do nosso planeta.



Guardião

O museu preserva objetos e memórias, protegendo-os do esquecimento e da deterioração

Editor

Seleciona e organiza narrativas, decidindo o que será lembrado e como será contado

Contador de Histórias

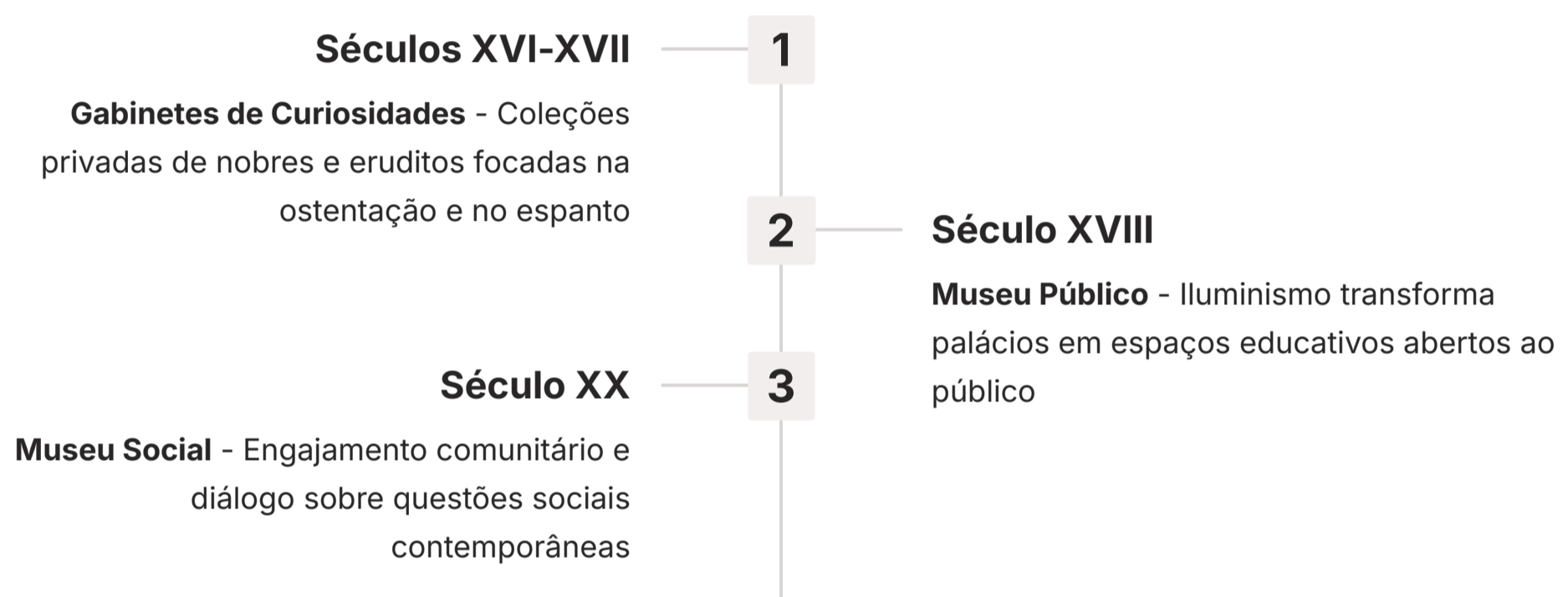
Transforma objetos em narrativas vivas que conectam passado, presente e futuro

A curadoria da memória, portanto, é um processo ativo e dinâmico. Não se trata apenas de acumular coisas, mas de dar-lhes significado, de criar pontes entre o que foi e o que é. É uma responsabilidade imensa, pois o que um museu escolhe exibir (ou não exibir) pode influenciar profundamente a forma como uma sociedade se vê e como entende seu lugar no mundo.

A Fascinante Jornada do Museu: Do Gabinete de Curiosidades ao Espaço Social

Se hoje pensamos em museus como grandes edifícios públicos repletos de arte e história, a verdade é que eles nem sempre foram assim. A evolução do conceito de museu é uma história tão rica quanto os próprios acervos que guardam. No início, lá pelos séculos XVI e XVII, o que hoje chamamos de museus eram, na verdade, os **gabinetes de curiosidades** (ou *Wunderkammern*), coleções particulares de nobres e eruditos. Imagine a sala de estar de um colecionador excêntrico, cheia de conchas exóticas, moedas antigas, ossos de animais estranhos e até mesmo artefatos de terras distantes.

Esses gabinetes não tinham a intenção de educar o público ou preservar a memória coletiva de forma sistemática. Eram mais um reflexo do poder e do interesse individual do seu dono, uma forma de exibir seu conhecimento e suas riquezas. Era como ter um "Instagram" da época, onde as "curiosidades" eram postadas para impressionar os convidados. A lógica era a da acumulação e do espanto, não da contextualização ou da crítica.



A grande virada começou a acontecer com o Iluminismo, no século XVIII, quando a ideia de conhecimento e educação se expandiu para além das elites. O Museu do Louvre, em Paris, por exemplo, que antes era um palácio real, foi aberto ao público após a Revolução Francesa. Essa transição marcou o nascimento do **museu público**, uma instituição que se propunha a ser um espaço de educação, pesquisa e lazer para todos os cidadãos. O foco passou a ser a organização do conhecimento, a classificação das coleções e a construção de narrativas nacionais.

Com o tempo, especialmente no século XX, o conceito de museu continuou a evoluir, culminando no que chamamos de **museu social**. Este tipo de museu vai além da mera exposição de objetos; ele se engaja com a comunidade, aborda questões sociais relevantes e busca ser um espaço de diálogo e transformação. É como se o museu deixasse de ser um monólogo do passado e se tornasse um bate-papo vibrante sobre o presente e o futuro, com a participação ativa dos visitantes.

Conceito	Âmbito/Aplicação	Base/Origem	Exemplo
Gabinete de Curiosidades	Coleção privada, exibição de raridades	Interesse individual, ostentação	Coleções de nobres europeus
Museu Público	Instituição nacional, educação e pesquisa	Iluminismo, Revoluções	Museu do Louvre, British Museum
Museu Social	Engajamento comunitário, diálogo social	Críticas pós-modernas, movimentos sociais	Museu da Pessoa, Ecomuseus

Desafiando as Narrativas: A Crítica ao Olhar Colonial e Eurocêntrico

Por muito tempo, a história contada pelos museus foi uma história única, linear e, muitas vezes, eurocêntrica. Pense em como os grandes museus europeus, repletos de artefatos de civilizações não-ocidentais, apresentavam essas peças. Frequentemente, elas eram exibidas como "curiosidades exóticas" ou "troféus" de expedições coloniais, descontextualizadas de suas culturas de origem e sem a devida valorização de seus criadores. Essa é a **narrativa colonial**, onde a Europa era o centro do mundo, e as outras culturas eram vistas como "primitivas" ou "inferiores".

Narrativa Colonial

Europa como centro civilizacional, outras culturas como "primitivas" ou "exóticas"

Descontextualização

Artefatos apresentados sem suas cosmologias e significados originais

Hierarquização

Arte europeia nos salões nobres, culturas não-ocidentais na "etnografia"

Essa perspectiva não é apenas uma questão de "ponto de vista"; ela tem um impacto profundo na forma como a memória coletiva é construída. Ao silenciar as vozes dos povos colonizados, ao desconsiderar suas cosmologias e saberes, os museus tradicionais perpetuaram uma visão distorcida e hierárquica da humanidade. É como se um único narrador contasse a história de um livro com muitos personagens, mas só desse voz aos que ele considerava mais importantes, deixando os outros no anonimato ou como meros coadjuvantes.

A crítica a essa narrativa hegemônica ganhou força a partir de meados do século XX, impulsionada por movimentos de descolonização e pela emergência de novas perspectivas acadêmicas. Começou-se a questionar: quem decide o que é arte? Quem decide o que é história? Por que as culturas africanas e indígenas, por exemplo, eram frequentemente relegadas a seções de "etnografia", enquanto a arte europeia ocupava os salões nobres? Essa reflexão levou a um movimento de repensar a própria estrutura e missão dos museus.

i Um exemplo marcante dessa crítica é a discussão sobre a **restituição de artefatos culturais**. Muitos países africanos e latino-americanos têm reivindicado a devolução de peças que foram saqueadas durante o período colonial e hoje estão em museus europeus. Essa não é apenas uma questão de posse, mas de reparação histórica e de reconhecimento da soberania cultural.

É um convite para que os museus se tornem espaços de diálogo e reconciliação, em vez de perpetuadores de antigas injustiças.

Abrindo Novas Portas: As Tendências Museológicas Contemporâneas

Diante das críticas e da crescente demanda por uma representação mais justa e inclusiva, o campo da museologia não ficou parado. Surgiram e se fortaleceram diversas **novas tendências museológicas** que buscam romper com os paradigmas tradicionais e transformar os museus em espaços mais relevantes e participativos. Essas abordagens refletem uma compreensão mais profunda de que a memória não é estática, mas um processo contínuo de construção e negociação.



Museu de Território

O próprio espaço geográfico e social como principal acervo. Valoriza paisagens, comunidades, práticas culturais e memórias vivas de uma região, expandindo-se para além das paredes tradicionais.



Ecomuseus

Dedicados à relação entre o homem e o meio ambiente em um território específico. Focam na interação humana com a natureza, tradições, saberes locais e desafios ambientais.



Museologia Comunitária

A comunidade no centro de todo o processo museológico. Desde a concepção das exposições até a gestão do acervo, são os grupos sociais que definem o que será preservado e como será contado.

Uma dessas tendências é o conceito de **museu de território**. Diferente do museu tradicional, que se concentra em um edifício e suas coleções, o museu de território entende o próprio espaço geográfico e social como seu principal acervo. Ele valoriza as paisagens, as comunidades, as práticas culturais e as memórias vivas de uma região. É como se o museu se expandisse para além de suas paredes, tornando-se um guia para explorar a história e a cultura de um lugar em seu próprio ambiente.

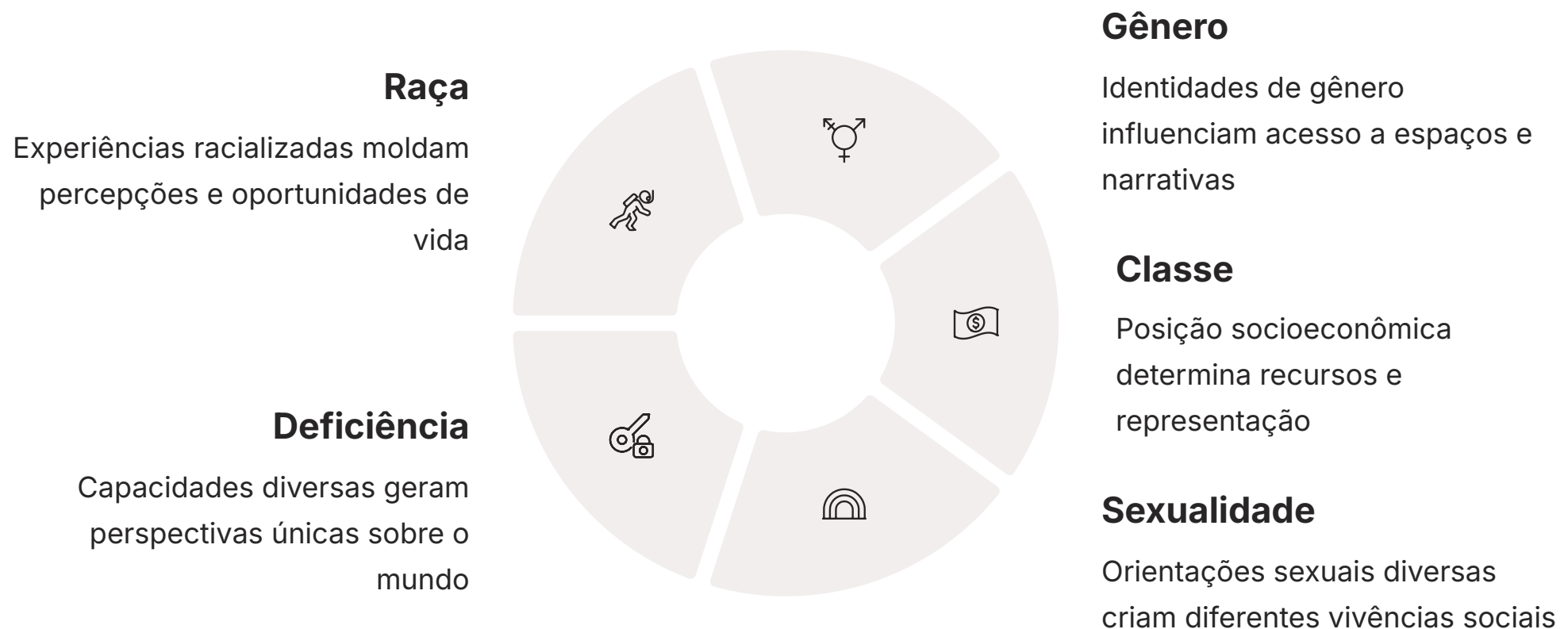
Conectado a isso, temos os **ecomuseus**, que surgiram na França nos anos 1970. Eles são museus que se dedicam à relação entre o homem e o meio ambiente em um determinado território. O foco não é apenas a natureza, mas a interação humana com ela, as tradições, os saberes locais e os desafios ambientais. Um ecomuseu pode ser uma antiga fábrica que virou um centro cultural, ou uma comunidade pesqueira que compartilha suas histórias e modos de vida. Eles são, em essência, museus vivos, onde a comunidade é protagonista.

Por fim, a **museologia comunitária** coloca a comunidade no centro de todo o processo museológico. Desde a concepção das exposições até a gestão do acervo, são os moradores, os grupos sociais e as minorias que definem o que será preservado, como será contado e para quem. É uma abordagem que empodera as vozes locais, resgatando memórias que talvez nunca tivessem espaço nos museus tradicionais. Pense em um museu criado e gerido por uma comunidade quilombola, onde suas histórias, seus objetos e suas lutas são o foco principal.

Essas novas abordagens representam uma mudança de paradigma: o museu deixa de ser um templo do saber imposto de cima para baixo e se torna um fórum, um espaço de encontro e de construção coletiva da memória.

Memória em Múltiplas Cores: A Lente da Interseccionalidade nos Museus

Quando falamos em memória e identidade, é impossível ignorar que a experiência de cada indivíduo e grupo social é única e multifacetada. É aqui que entra a **interseccionalidade**, um conceito fundamental para entender como diferentes marcadores sociais – como raça, gênero, classe, sexualidade, deficiência – se cruzam e se influenciam mutuamente, moldando a forma como as pessoas vivem, são percebidas e, conseqüentemente, como suas memórias são construídas e representadas.



Nos museus, aplicar a lente da interseccionalidade significa ir além de uma simples diversidade de temas. Significa questionar: quais histórias estão sendo contadas? Quem as está contando? E, mais importante, quais histórias estão sendo *silenciadas* ou contadas de forma parcial? Por exemplo, ao abordar a história de um período, um museu que adota a interseccionalidade não se limitará a mostrar a vida da elite branca e masculina. Ele buscará incluir as experiências de mulheres negras, de trabalhadores imigrantes, de pessoas LGBTQIA+, de povos indígenas, revelando as complexas camadas de suas vivências.

Imagine um museu que aborda a história da escravidão. Uma abordagem interseccional não se limitaria a mostrar os horrores do cativeiro, mas também exploraria a resistência, a cultura, a religiosidade e as redes de solidariedade criadas pelos escravizados, bem como a complexidade das relações de poder e as diferentes experiências de homens e mulheres, crianças e idosos, dentro desse sistema.

É como se, em vez de um único holofote, o museu usasse vários feixes de luz, iluminando cada canto da experiência humana. A aplicação da interseccionalidade nos museus leva a uma curadoria mais rica e honesta. Ela desafia a ideia de uma "memória universal" e reconhece que a memória é sempre situada, vivida e interpretada a partir de diferentes posições sociais. Isso não apenas torna as exposições mais complexas e interessantes, mas também contribui para uma sociedade mais empática e consciente das múltiplas realidades que a compõem.

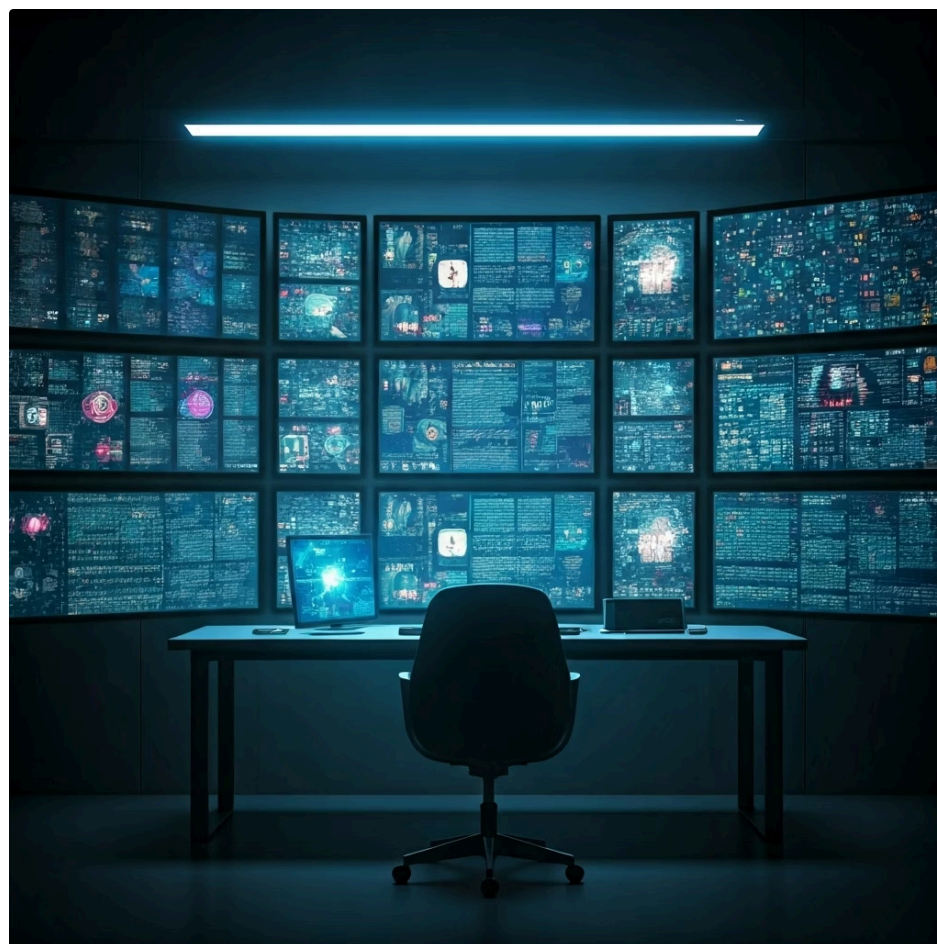
O Eco Digital da Memória: Pós-Verdade e Narrativas Online

No século XXI, a memória não reside apenas em objetos físicos ou em narrativas orais. Ela pulsa e se propaga em um novo ambiente: o digital. A internet, as redes sociais e a proliferação de informações (e desinformações) transformaram radicalmente a forma como a memória coletiva é construída, compartilhada e, por vezes, distorcida. Entender esse fenômeno é crucial para os museus e para qualquer um que se preocupe com a curadoria da memória hoje.

Memória Digital

A ascensão da **memória digital** trouxe consigo desafios complexos, como o fenômeno da **pós-verdade**. Em um mundo onde a emoção e a crença pessoal muitas vezes superam os fatos objetivos, as "fake news" e as narrativas conspiratórias podem se espalhar rapidamente, moldando a percepção pública da história e dos eventos atuais.

Pense em como uma imagem ou um vídeo fora de contexto pode viralizar e criar uma "memória" falsa sobre um acontecimento. Isso afeta diretamente a credibilidade das instituições que buscam preservar a verdade histórica.



Oportunidades Digitais

Exposições virtuais, acervos digitalizados e interações online permitem acesso global 24/7



Combate à Desinformação

Museus como fontes confiáveis e contextualizadas contra "fake news" históricas



Democratização

Ampliação do alcance e democratização do acesso ao conhecimento histórico

Os museus, nesse cenário, têm um papel ambivalente. Por um lado, eles podem usar as ferramentas digitais para ampliar seu alcance, democratizar o acesso ao conhecimento e criar experiências imersivas. Exposições virtuais, acervos digitalizados e interações online permitem que pessoas de todo o mundo acessem coleções e narrativas que antes eram restritas. É como se o museu abrisse suas portas para o mundo inteiro, 24 horas por dia.

Por outro lado, os museus precisam estar atentos à forma como as narrativas são construídas e consumidas no ambiente digital. Eles podem atuar como baluartes contra a desinformação, oferecendo fontes confiáveis e contextualizadas. Um museu pode, por exemplo, criar uma exposição digital sobre a história das "fake news", mostrando como elas sempre existiram, mas ganharam nova escala na era digital. Ou pode usar suas plataformas para desmistificar mitos históricos que circulam online.

Conceito	Âmbito/Aplicação	Exemplo
Memória Digital	Registro e acesso à memória em plataformas digitais	Arquivos digitais de museus, redes sociais como repositório
Pós-Verdade	Fatos objetivos menos influentes que emoções/crenças	Disseminação de "fake news" sobre eventos históricos

Descolonizando o Olhar: Estudos Decoloniais e o Resgate de Vozes Silenciadas

A crítica às narrativas coloniais nos museus nos leva diretamente aos **Estudos Decoloniais**. Essa abordagem vai além de uma simples revisão histórica; ela propõe uma desconstrução profunda das estruturas de poder e conhecimento que foram impostas pelo colonialismo. No contexto dos museus, isso significa não apenas questionar o que é exibido, mas também como é exibido, quem decide, e quais vozes são privilegiadas.

Os Estudos Decoloniais nos convidam a olhar para a história e a cultura a partir das perspectivas dos povos que foram colonizados, subalternizados e silenciados. É um movimento que busca resgatar as **memórias silenciadas** de grupos que foram marginalizados, como povos indígenas, afrodescendentes, comunidades tradicionais e minorias étnicas. É como se, por séculos, a orquestra da memória tocasse apenas uma melodia, e agora, os Estudos Decoloniais nos convidam a ouvir as sinfonias inteiras, com todos os instrumentos e vozes que foram abafados.

01

Revisão de Acervos

Identificar peças adquiridas de forma questionável e considerar a restituição aos povos de origem

02

Reescrita de Narrativas

Dar voz aos povos originários utilizando suas próprias terminologias e cosmologias

03

Participação Ativa

Abrir espaço para que grupos marginalizados participem da curadoria, pesquisa e gestão

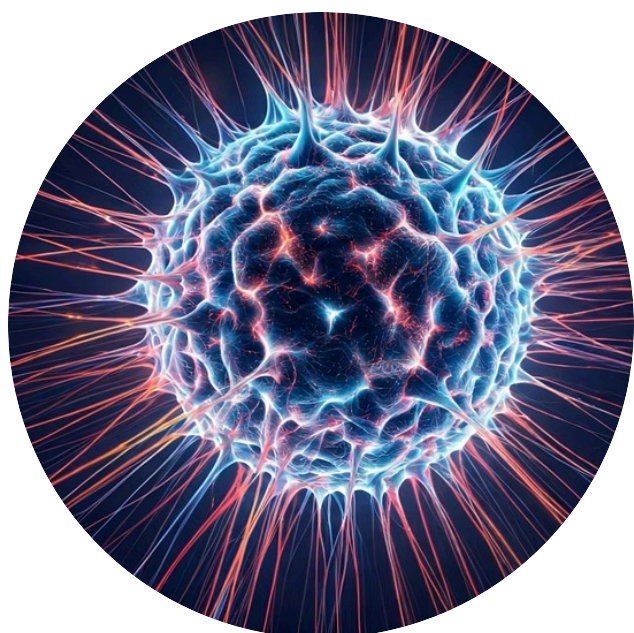
Para um museu, adotar uma perspectiva decolonial implica em várias ações. Primeiro, significa revisar seus próprios acervos, identificando peças que foram adquiridas de forma questionável e considerando a restituição. Segundo, implica em reescrever as legendas e os textos das exposições, dando voz aos povos originários e às culturas não-ocidentais, utilizando suas próprias terminologias e cosmologias. Terceiro, e talvez o mais importante, significa abrir espaço para que esses grupos participem ativamente da curadoria, da pesquisa e da gestão dos museus.

- ✔ Um exemplo prático é o **Museu da Maré**, no Rio de Janeiro, que conta a história e a memória de um conjunto de favelas, construindo a narrativa a partir da perspectiva dos próprios moradores. Outro exemplo são as discussões sobre a curadoria indígena em museus, onde os próprios povos indígenas são os responsáveis por selecionar, interpretar e apresentar seus artefatos e suas histórias.

Essa é uma forma poderosa de reverter a lógica colonial e construir museus que sejam verdadeiramente plurais e representativos.

A Neurociência da Memória: Como os Museus Moldam Nossas Lembranças

Embora pareça um campo distante, a **neurociência da memória** oferece *insights* valiosos sobre como as experiências em museus podem impactar a formação e a evocação de nossas lembranças. Afinal, a memória não é um arquivo estático; é um processo dinâmico, influenciado por emoções, contextos e interações. Quando visitamos um museu, não estamos apenas absorvendo informações; estamos vivenciando uma experiência que ativa diferentes áreas do nosso cérebro.



Ativação Neural

Experiências multissensoriais ativam diferentes áreas cerebrais, criando memórias mais vívidas e duradouras



Impacto Emocional

Emoções fortalecem a consolidação da memória, tornando a experiência museológica mais memorável



Memória Social

Interações sociais e diálogos reforçam e reprocessam informações, integrando-as à rede de memórias

Pense em como uma exposição bem projetada pode despertar emoções. A iluminação, o som, a disposição dos objetos, a narrativa visual – tudo isso contribui para criar uma atmosfera que pode tornar a experiência mais vívida e, conseqüentemente, mais memorável. A neurociência nos mostra que a memória é mais eficaz quando associada a fortes emoções ou a múltiplos sentidos. Um museu que consegue engajar o visitante em um nível sensorial e emocional tem maior probabilidade de deixar uma marca duradoura em sua memória.

Além disso, a forma como as informações são apresentadas influencia a nossa capacidade de reter e organizar o conhecimento. Museus que utilizam narrativas claras, que conectam conceitos de forma lógica e que oferecem oportunidades para a reflexão ativa, contribuem para a formação de memórias mais robustas e acessíveis. É como se o museu fosse um "personal trainer" para o nosso cérebro, ajudando-o a exercitar a memória de forma mais eficiente.

A neurociência também nos lembra que a memória é social. Nossas lembranças são frequentemente moldadas pelas interações com outras pessoas e pelas narrativas coletivas. Museus, ao oferecerem espaços para o diálogo, para a troca de ideias e para a construção de significados compartilhados, atuam como catalisadores da memória coletiva.

Essa perspectiva nos ajuda a entender que a curadoria da memória não é apenas sobre o que é exposto, mas sobre como essa exposição é vivenciada e internalizada pelos visitantes. Um museu que compreende os mecanismos da memória pode criar experiências mais impactantes e significativas, contribuindo de forma mais eficaz para a construção de uma memória coletiva rica e multifacetada.

O Futuro da Memória: Museus como Espaços de Diálogo e Transformação

Chegamos a um ponto crucial em nossa jornada: o futuro dos museus e da curadoria da memória. Com todas as transformações que discutimos – da crítica colonial à era digital, passando pela interseccionalidade e a neurociência – fica claro que o museu do século XXI não pode ser o mesmo do século XIX. Ele precisa ser um espaço dinâmico, responsivo e, acima de tudo, um catalisador de diálogo e transformação social.

Múltiplas Vozes

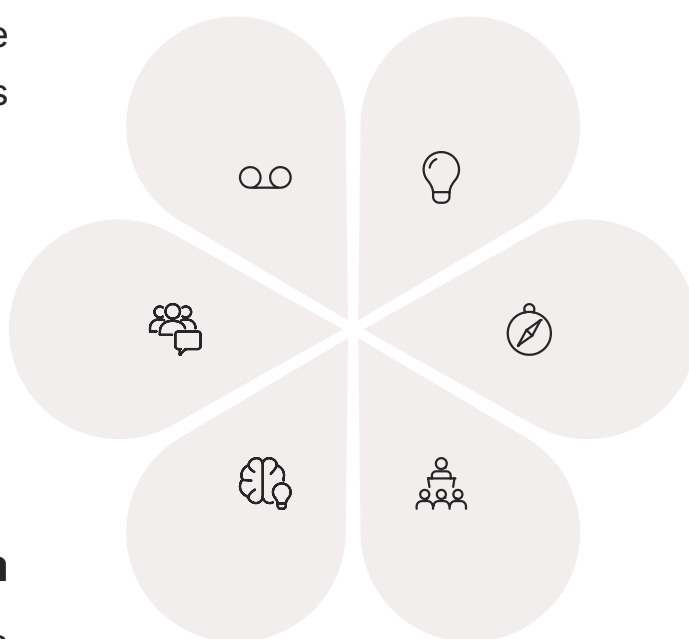
Espaço onde diferentes perspectivas da sociedade podem ser ouvidas e valorizadas

Engajamento Comunitário

Programas educativos e projetos que empoderam vozes locais e ampliam relevância

Inovação Tecnológica

Uso de realidade virtual, IA e plataformas digitais para experiências imersivas



Laboratório do Presente

Não apenas guardião do passado, mas espaço de experimentação e reflexão sobre o presente

Farol do Futuro

Orientação para construção coletiva de um futuro mais justo e inclusivo

Espaço de Debate

Local onde a história é debatida, reinterpretada e reescrita coletivamente

O museu do futuro é um lugar onde as múltiplas vozes da sociedade podem ser ouvidas, onde as memórias silenciadas encontram eco e onde as narrativas hegemônicas são constantemente questionadas. Ele não é apenas um guardião do passado, mas um laboratório para o presente e um farol para o futuro. É um espaço onde a história não é apenas contada, mas também debatida, reinterpretada e, por vezes, reescrita coletivamente.

Para isso, os museus precisam continuar a abraçar a inovação, tanto tecnológica quanto conceitual. Isso significa explorar novas formas de interação com o público, utilizando realidade virtual, inteligência artificial e plataformas digitais para criar experiências imersivas e personalizadas. Mas também significa ir além da tecnologia, investindo em programas educativos que promovam o pensamento crítico, em projetos comunitários que empoderem as vozes locais e em parcerias que ampliem o alcance e a relevância da instituição.

A curadoria da memória, nesse contexto, torna-se um ato de responsabilidade social. Não se trata apenas de preservar objetos, mas de cultivar a empatia, de promover a compreensão intercultural e de inspirar a ação. O museu se torna um espaço onde podemos confrontar as complexidades da nossa história, celebrar a diversidade de nossas identidades e, juntos, construir um futuro mais justo e inclusivo.

Museus e a Curadoria da Memória: Uma Visão Abrangente

Ao longo desta aula, mergulhamos no universo dos museus, desvendando seu papel complexo e multifacetado na curadoria da memória. Começamos compreendendo o museu como uma instituição que seleciona, preserva e expõe a memória, um processo que está longe de ser neutro. Vimos como essa instituição evoluiu, dos gabinetes de curiosidades, que eram coleções privadas de objetos exóticos, aos museus públicos, que buscavam educar a nação, e finalmente aos museus sociais, que se engajam com a comunidade e suas questões.

Evolução Histórica	Crítica Colonial	Novas Tendências
Do gabinete de curiosidades ao museu social: transformação de espaços privados em instituições públicas engajadas	Questionamento das narrativas eurocêntricas e busca por representações mais justas e inclusivas	Museus de território, ecomuseus e museologia comunitária como alternativas participativas

Em seguida, lançamos um olhar crítico sobre as narrativas tradicionais, especialmente as de cunho colonial e eurocêntrico, que por muito tempo silenciaram vozes e distorceram histórias. Essa crítica nos abriu as portas para as novas tendências museológicas, como os museus de território, os ecomuseus e a museologia comunitária, que buscam uma abordagem mais inclusiva e participativa, colocando a comunidade no centro da curadoria.

Exploramos também como as informações atualizadas e as tendências contemporâneas impactam a curadoria da memória. A interseccionalidade nos mostrou como raça, gênero, classe e sexualidade moldam as experiências e as memórias, exigindo uma representação mais complexa e honesta. A memória digital e a pós-verdade nos alertaram para os desafios da desinformação online, mas também para as oportunidades de amplificar o alcance dos museus. Os estudos decoloniais nos convidaram a desconstruir as estruturas de poder e a resgatar as memórias silenciadas. Por fim, a neurociência da memória nos deu *insights* sobre como as experiências museológicas impactam a formação de nossas lembranças.

Em suma, o museu de hoje é um espaço em constante transformação, um guardião da memória que se reinventa para ser mais relevante, inclusivo e crítico. Ele não é apenas um lugar para ver o passado, mas para refletir sobre o presente e construir o futuro.

Em Prática: Aplicando o Conhecimento sobre Museus e Memória

1 Visita Consciente

Na sua próxima visita a um museu, observe não apenas as peças, mas a narrativa. Pergunte-se: quem está contando essa história? Quais vozes estão presentes ou ausentes?

2 Curadoria Pessoal


Pense em sua própria "coleção" de memórias. O que você escolheria preservar e como você as apresentaria para contar sua história?

3 Engajamento Digital

Explore as plataformas digitais de museus. Como eles estão usando a tecnologia para expandir suas narrativas e combater a desinformação?

4 Diálogo Comunitário

Pesquise se há algum museu de território, ecomuseu ou iniciativa de museologia comunitária em sua região. Como eles se conectam com a comunidade local?

 **Dica Prática:** Ao visitar um museu, experimente fazer anotações sobre suas impressões. Que emoções as exposições despertam? Que perguntas surgem? Que conexões você faz com sua própria experiência? Essa prática desenvolve seu olhar crítico e enriquece a experiência museológica.

Essas atividades práticas não apenas consolidam o aprendizado teórico, mas também desenvolvem uma postura mais ativa e crítica diante das instituições culturais. Lembre-se: você não é apenas um visitante passivo, mas um participante ativo na construção da memória coletiva.

Autoavaliação

1. Questões Objetivas:

1. Qual das seguintes opções melhor descreve a principal diferença entre um "gabinete de curiosidades" e um "museu público" no contexto da evolução museológica?

- a) Gabinetes eram coleções de arte, enquanto museus públicos eram de ciência.
- b) Gabinetes eram privados e focados na ostentação, enquanto museus públicos eram abertos e focados na educação.
- c) Gabinetes eram apenas para nobres, enquanto museus públicos eram para artistas.
- d) Gabinetes exibiam apenas objetos europeus, enquanto museus públicos exibiam objetos de todo o mundo.

2. A crítica à narrativa colonial e eurocêntrica nos museus tradicionais busca principalmente:

- a) Aumentar o número de visitantes europeus nos museus.
- b) Promover a venda de artefatos coloniais para colecionadores privados.
- c) Questionar a hegemonia de certas perspectivas históricas e dar voz a narrativas silenciadas.
- d) Transformar todos os museus em ecomuseus.

3. O conceito de "interseccionalidade" aplicado à curadoria da memória em museus sugere que:

- a) Apenas as memórias de grupos minoritários devem ser exibidas.
- b) As memórias devem ser analisadas considerando como diferentes marcadores sociais (raça, gênero, classe) se cruzam e influenciam as experiências.
- c) Os museus devem focar exclusivamente em exposições sobre tecnologia e inovação.
- d) A memória é um fenômeno puramente individual e não social.

4. Em relação à "memória digital" e "pós-verdade", qual o papel potencial dos museus na atualidade?

- a) Ignorar o ambiente digital e focar apenas em exposições físicas.
- b) Atuar como fontes confiáveis e contextualizadas, combatendo a desinformação e ampliando o acesso ao conhecimento.
- c) Criar "fake news" para atrair mais visitantes.
- d) Limitar o acesso às suas coleções apenas a pesquisadores acadêmicos.

2. Questão Discursiva:

Discuta como as "novas tendências museológicas" (museus de território, ecomuseus, museologia comunitária) se contrapõem ao modelo tradicional de museu e de que forma elas contribuem para uma curadoria da memória mais inclusiva e participativa.

- 🔍 Reserve um espaço para desenvolver sua resposta, considerando os conceitos abordados na aula e exemplos práticos que possam ilustrar seus argumentos.

Gabarito

1

Resposta: b)

Gabinetes eram privados e focados na ostentação, enquanto museus públicos eram abertos e focados na educação.

2

Resposta: c)

Questionar a hegemonia de certas perspectivas históricas e dar voz a narrativas silenciadas.

3

Resposta: b)

As memórias devem ser analisadas considerando como diferentes marcadores sociais se cruzam.

4

Resposta: b)

Atuar como fontes confiáveis, combatendo desinformação e ampliando acesso ao conhecimento.

Resposta Sugerida (Questão Discursiva):

As novas tendências museológicas rompem com o modelo tradicional ao descentralizar o museu do edifício e do acervo fixo, focando no território, na relação homem-natureza e na comunidade. Elas se contrapõem ao modelo tradicional, que muitas vezes impunha uma narrativa de cima para baixo, ao empoderar as vozes locais e as comunidades na construção e gestão da memória.

Isso resulta em uma curadoria mais inclusiva e participativa, pois as histórias e objetos são selecionados e interpretados pelos próprios grupos que os vivenciaram, garantindo representatividade e relevância social. Os museus deixam de ser templos do saber imposto e se tornam fóruns de construção coletiva da memória.

Conexão com a Próxima Aula



Aula Atual

Museus e Curadoria da Memória: compreensão das instituições como guardiãs e editoras da memória coletiva



Próxima Aula

Turismo de Memória e Lugares Sensíveis: como a memória é vivenciada em espaços específicos marcados pela história

Na próxima aula, "**Aula 17 – Turismo de Memória e Lugares Sensíveis**", vamos aprofundar a discussão sobre como a memória é vivenciada e explorada em espaços específicos. Veremos como o turismo pode ser uma ferramenta para visitar e ressignificar lugares marcados por eventos históricos, muitas vezes traumáticos, e como a curadoria da memória nesses locais se torna ainda mais delicada e crucial.

Essa continuidade nos permitirá expandir nossa compreensão da curadoria da memória para além dos muros dos museus, explorando como lugares físicos específicos carregam e transmitem memórias coletivas, especialmente aquelas relacionadas a traumas históricos e eventos significativos.

Recursos Adicionais



Livro

"**Museus, Memória e Identidade: Um Olhar Crítico**" de Ulpiano Bezerra de Meneses – Para aprofundar os conceitos de museologia e crítica.



Documentário

"**Ex-Pajé**" (2018) – Para entender a complexidade da memória indígena e a relação com o sagrado.



Artigo Online

"**Interseccionalidade e Museus: Desafios e Possibilidades**" (disponível em periódicos acadêmicos de museologia) – Para explorar a aplicação prática da interseccionalidade.



Website

ICOM (Conselho Internacional de Museus) – Para acompanhar as discussões e tendências globais na área.

Considerações Finais

Chegamos ao final de nossa jornada pelos museus e a curadoria da memória. Ao longo desta aula, desvendamos como essas instituições são muito mais do que simples depósitos de objetos antigos – elas são verdadeiros arquitetos da memória coletiva, moldando nossa compreensão do passado e influenciando nossa visão do futuro.

Transformação Pessoal

Você agora possui ferramentas para ser um visitante mais consciente e crítico, capaz de questionar narrativas e identificar vozes silenciadas

Visão Ampliada

Compreende os museus como espaços dinâmicos de diálogo, não apenas como templos estáticos do conhecimento

Responsabilidade Social

Reconhece seu papel ativo na construção da memória coletiva e na promoção de narrativas mais inclusivas

Lembre-se: cada vez que você visita um museu, participa de uma exposição ou compartilha uma história, você está participando ativamente da curadoria da memória. Sua perspectiva, suas perguntas e seu engajamento crítico contribuem para tornar essas instituições mais relevantes, inclusivas e transformadoras.

O conhecimento adquirido hoje não termina aqui. Ele é um convite para que você se torne um agente ativo na construção de uma memória coletiva mais justa, diversa e representativa. Seja em sua próxima visita a um museu, em discussões sobre patrimônio cultural, ou simplesmente na forma como você conta e preserva suas próprias histórias.

NOTA IMPORTANTE: As informações regulatórias/legais/técnicas desta aula estão atualizadas até 2025. Consulte sempre fontes oficiais para verificar alterações.

Obrigado por participar desta jornada pelos museus e a curadoria da memória. Continue explorando, questionando e construindo pontes entre o passado e o futuro!