

# Aula 16 - Indicadores Essenciais em Enfermagem

Você já se perguntou como sabemos se estamos realmente fazendo a diferença na vida dos pacientes? Como medimos o sucesso de um cuidado, a eficácia de um protocolo ou a segurança de um ambiente hospitalar? No dia a dia da enfermagem, somos movidos pela paixão de cuidar, mas essa paixão precisa ser guiada por algo mais tangível: dados. É aqui que entram os **indicadores de qualidade**.

Imagine que você está navegando por um mar vasto e complexo, como o sistema de saúde. Sem um mapa, uma bússola ou um GPS, seria impossível saber se você está no caminho certo, se está se aproximando do seu destino ou se precisa ajustar a rota. Os indicadores de qualidade são exatamente isso: o GPS da enfermagem. Eles nos fornecem as coordenadas necessárias para avaliar, monitorar e, acima de tudo, aprimorar continuamente a assistência que prestamos.

Nesta aula, embarcaremos juntos nessa jornada para entender o que são esses indicadores e por que eles são tão cruciais para a sua prática profissional, seja você um estudante buscando aprimoramento ou um futuro profissional em busca de excelência. Nosso objetivo é que, ao final, você seja capaz de identificar os principais tipos de indicadores, compreender sua importância na tomada de decisões e visualizar como eles se traduzem em um cuidado mais seguro e eficaz para o paciente.

Vamos desmistificar os números e transformá-los em ferramentas poderosas para a sua carreira. Prepare-se para conectar o conhecimento teórico à realidade prática, descobrindo como a medição da qualidade não é apenas uma exigência burocrática, mas uma verdadeira aliada na busca pela excelência na enfermagem.

# O Que São Indicadores e Por Que Eles São o Coração da Qualidade?

Pense por um momento em qualquer aspecto da sua vida que você deseja melhorar. Seja sua saúde, suas finanças ou até mesmo suas habilidades culinárias. Como você sabe se está progredindo? A resposta é simples: você mede. Você acompanha seu peso, seu extrato bancário ou a reação das pessoas ao seu prato. Sem essa medição, a melhoria seria apenas uma esperança, não uma realidade.

No ambiente de saúde, a situação não é diferente, mas com um peso muito maior: vidas humanas. É por isso que a pergunta "Como sabemos se estamos oferecendo o melhor cuidado possível?" se torna central. A resposta reside nos **indicadores de qualidade**. Eles são ferramentas de gestão que nos permitem quantificar, de forma objetiva, aspectos do cuidado em saúde, revelando tendências, identificando problemas e apontando caminhos para a melhoria.

Um indicador de qualidade pode ser comparado ao painel de um carro. Ele não apenas mostra a velocidade (o que está acontecendo agora), mas também o nível de combustível (recursos disponíveis), a temperatura do motor (sinais de alerta) e até mesmo se há alguma luz de advertência acesa. Cada um desses "indicadores" no painel fornece informações vitais para que você possa dirigir com segurança e eficiência, evitando problemas e garantindo que o veículo chegue ao seu destino. Da mesma forma, os indicadores em enfermagem nos dão uma visão clara da "saúde" do nosso processo de cuidado.

A importância desses indicadores transcende a mera coleta de dados. Eles são a base para a tomada de decisões estratégicas, para a alocação de recursos, para a identificação de áreas que necessitam de intervenção e, crucialmente, para a garantia da segurança do paciente. Sem eles, estaríamos operando no escuro, baseando nossas ações em intuição e não em evidências.



# Além dos Números: O Impacto Real dos Indicadores na Assistência

Continuando nossa analogia com o painel do carro, imagine que você percebe a luz do óleo acesa. Você não ignora, certo? Você age, porque sabe que isso pode levar a problemas muito maiores. Da mesma forma, um indicador de qualidade que aponta uma taxa elevada de um evento adverso não é apenas um número; é um sinal de alerta que exige nossa atenção e ação imediata.

## Reflexo da Prática

Os indicadores servem como um espelho para nossa prática, refletindo não apenas o que estamos fazendo, mas também o impacto direto das nossas ações nos pacientes.

## Cultura de Segurança

São fundamentais para a cultura de segurança do paciente e melhoria contínua, permitindo uma visão coletiva baseada em dados.

## Ciência Baseada em Evidências

Transformam o cuidado em enfermagem de uma arte intuitiva para uma ciência baseada em evidências.

Os indicadores de qualidade servem como um espelho para a nossa prática. Eles refletem não apenas o que estamos fazendo, mas também o impacto direto das nossas ações nos pacientes. Por exemplo, uma redução na taxa de infecções hospitalares, medida por um indicador, significa menos sofrimento para os pacientes, menor tempo de internação e uma economia significativa de recursos. É a prova concreta de que o trabalho da equipe de enfermagem está gerando resultados positivos e tangíveis.

Em 2025, com o avanço da tecnologia e a crescente demanda por transparência, a habilidade de entender, coletar e interpretar esses dados se torna ainda mais valiosa. É a ponte entre a teoria e a prática, transformando o cuidado em enfermagem de uma arte intuitiva para uma ciência baseada em evidências, onde cada decisão é informada e cada melhoria é mensurável.

# Tipos de Indicadores: A Estrutura que Suporta a Qualidade

Para entender a complexidade da qualidade em saúde, precisamos de um framework que nos ajude a categorizar e analisar os diferentes aspectos do cuidado. É aqui que entra a clássica divisão dos indicadores em três tipos: **estrutura, processo e resultado**. Essa categorização, proposta por Avedis Donabedian, um dos grandes nomes da qualidade em saúde, nos oferece uma lente poderosa para avaliar a assistência de forma abrangente.

Vamos começar pela **estrutura**. Imagine que você está construindo uma casa. Antes mesmo de pensar em como as pessoas vão se mover dentro dela ou como ela vai ficar no final, você precisa garantir que a fundação, as paredes e o telhado estejam sólidos e adequados. Os indicadores de estrutura são exatamente isso: eles avaliam os recursos e as condições que servem de base para a prestação do cuidado.

## Recursos Físicos

Equipamentos, instalações e infraestrutura necessária para o cuidado seguro e eficaz.

## Recursos Humanos

Número e qualificação dos profissionais, proporção adequada enfermeiro-paciente.

## Recursos Organizacionais

Políticas, protocolos, sistemas de informação e estrutura administrativa.

Esses indicadores focam no "o quê" e no "com o quê" o cuidado é oferecido. Por exemplo, ter um número adequado de enfermeiros por leito, a presença de equipamentos de segurança em todas as unidades ou a existência de um prontuário eletrônico são exemplos de indicadores de estrutura. Eles são a base, o alicerce sobre o qual a qualidade do cuidado será construída. Sem uma estrutura sólida, qualquer esforço de melhoria nos processos ou resultados será comprometido.

# Tipos de Indicadores: O Processo que Transforma a Assistência



Depois de garantir que a casa tem uma estrutura sólida, o próximo passo é pensar em como as atividades serão realizadas dentro dela. Como a comida será preparada na cozinha? Como as pessoas vão se locomover entre os cômodos? Os indicadores de **processo** são como a "receita" e os "passos" que você segue para garantir que as coisas funcionem bem.

Esses indicadores focam no "como" o cuidado é prestado. Eles medem a conformidade com as diretrizes clínicas, a execução de procedimentos específicos e a interação entre os profissionais e os pacientes.

01

---

## Higienização das Mãos

Taxa de adesão à higienização das mãos antes e depois de cada contato com o paciente

03

---

## Administração de Medicamentos

Taxa de administração de medicamentos na hora certa conforme prescrição médica

02

---

## Avaliação de Risco

Porcentagem de pacientes que recebem avaliação de risco para lesão por pressão na admissão

04

---

## Protocolos Clínicos

Adesão aos protocolos estabelecidos para diferentes condições de saúde

Eles são cruciais porque refletem a qualidade das ações tomadas pela equipe de enfermagem e por outros profissionais de saúde. Um processo bem executado, seguindo as melhores práticas baseadas em evidências, aumenta significativamente a probabilidade de um bom resultado para o paciente. Se a estrutura é o "ter", o processo é o "fazer". É a etapa onde a teoria se encontra com a prática, e a competência da equipe é posta à prova na execução diária das tarefas.

# Tipos de Indicadores: O Resultado que Mede o Sucesso

Finalmente, depois que a casa está construída e as atividades estão sendo realizadas, o que realmente importa é o resultado final: a casa é funcional? As pessoas estão confortáveis e seguras nela? Os indicadores de **resultado** são a medida do impacto final do cuidado prestado nos pacientes e na comunidade.



## Desfechos Clínicos

Mortalidade, morbidade, complicações e recuperação dos pacientes como resultado direto do cuidado prestado.



## Satisfação do Paciente

Percepção do paciente sobre a qualidade do cuidado, comunicação da equipe e experiência geral.



## Readmissões

Taxa de pacientes que retornam ao hospital em um período específico após a alta.



## Eventos Adversos

Ocorrência de complicações, infecções ou outros eventos prejudiciais durante o cuidado.

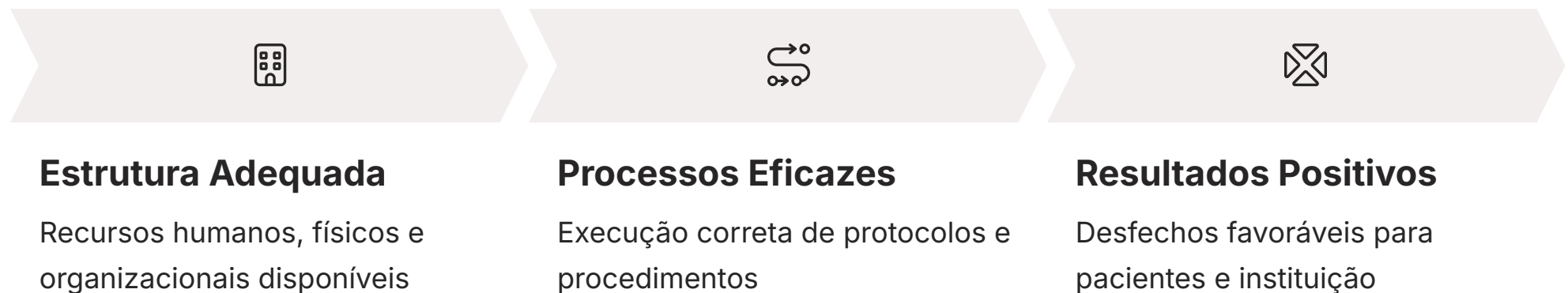
Por exemplo, a taxa de infecção de corrente sanguínea associada a cateter, a taxa de lesões por pressão adquiridas no hospital, ou a porcentagem de pacientes que relatam melhora na dor após a intervenção são indicadores de resultado. Eles são o ponto culminante de todo o esforço em estrutura e processo.

Se a estrutura é o "ter" e o processo é o "fazer", o resultado é o "alcançar". É a prova definitiva da qualidade do cuidado, pois reflete diretamente o bem-estar e a segurança do paciente. Embora um bom resultado dependa de uma boa estrutura e de bons processos, é o resultado que, em última instância, valida a eficácia de todo o sistema de saúde.

# A Sinfonia da Qualidade: Estrutura, Processo e Resultado em Harmonia

Agora que exploramos cada tipo de indicador individualmente, é fundamental entender que eles não operam isoladamente. Pense em uma orquestra: cada seção – cordas, sopros, percussão – tem seu papel único e importante. No entanto, a verdadeira beleza da música surge quando todas as seções tocam em harmonia, sob a batuta de um maestro.

Da mesma forma, os indicadores de estrutura, processo e resultado precisam ser vistos como partes de um todo interconectado, trabalhando juntos para pintar um quadro completo da qualidade do cuidado.



Conceito	Âmbito/Aplicação	Base/Origem	Exemplo
<b>Estrutura</b>	Recursos e condições para o cuidado	Disponibilidade de insumos, pessoal, instalações	Número de leitos por enfermeiro; Disponibilidade de equipamentos
<b>Processo</b>	Como o cuidado é entregue; atividades realizadas	Adesão a protocolos, diretrizes clínicas	Taxa de adesão à higienização das mãos; Avaliação de risco de queda
<b>Resultado</b>	Impacto final do cuidado no paciente	Desfechos clínicos, satisfação do paciente	Taxa de infecção hospitalar; Taxa de lesão por pressão adquirida

A interdependência desses indicadores é o que nos permite identificar a raiz dos problemas e implementar soluções eficazes. Se um resultado é insatisfatório, podemos investigar os processos que o influenciam e, se necessário, as deficiências na estrutura que podem estar impedindo a execução desses processos. Essa visão holística é essencial para a melhoria contínua e para a construção de um sistema de saúde verdadeiramente seguro e eficiente.

# Indicadores Essenciais na Enfermagem: Prevenindo Quedas e Promovendo Segurança

Agora que compreendemos os tipos de indicadores, vamos mergulhar em alguns dos mais relevantes para a prática da enfermagem. Um dos eventos adversos mais comuns e preocupantes em ambientes de saúde é a **queda de pacientes**. Uma queda pode levar a lesões graves, prolongar a internação e impactar significativamente a qualidade de vida do paciente.

Imagine que você é o guardião de um jardim de infância, e seu principal objetivo é garantir que nenhuma criança se machuque. Você não apenas observa as crianças, mas também verifica se os brinquedos são seguros, se o chão não é escorregadio e se há adultos suficientes para supervisionar. A taxa de queda é como o registro de quantas vezes uma criança caiu, apesar de todos os seus esforços.

**📌 Cálculo da Taxa de Queda:**  
Número de quedas ÷ 1.000 dias-paciente  
(ou 1.000 internações)



## Avaliação de Risco

Identificação precoce de pacientes com maior probabilidade de queda através de escalas validadas



## Medidas Preventivas

Implementação de grades, iluminação adequada, pisos antiderrapantes e equipamentos de segurança



## Educação

Orientação contínua de pacientes e familiares sobre prevenção de quedas e autocuidado

A **taxa de queda** é geralmente calculada como o número de quedas por 1.000 dias-paciente (ou 1.000 internações). Uma taxa elevada indica a necessidade urgente de revisar os processos de avaliação de risco, as intervenções de prevenção e a educação de pacientes e familiares. A enfermagem desempenha um papel central na prevenção de quedas, desde a avaliação inicial do risco de cada paciente até a implementação de medidas preventivas personalizadas. Monitorar esse indicador nos permite proteger nossos pacientes de danos evitáveis e demonstrar o impacto direto do nosso cuidado.

# Indicadores Essenciais na Enfermagem: Combatendo Lesões por Pressão

Outro desafio persistente e doloroso na assistência à saúde são as **lesões por pressão (LPP)**, antigamente conhecidas como úlceras de decúbito. Essas lesões, que afetam a pele e os tecidos subjacentes devido à pressão prolongada, são em grande parte evitáveis e servem como um forte indicador da qualidade do cuidado de enfermagem.

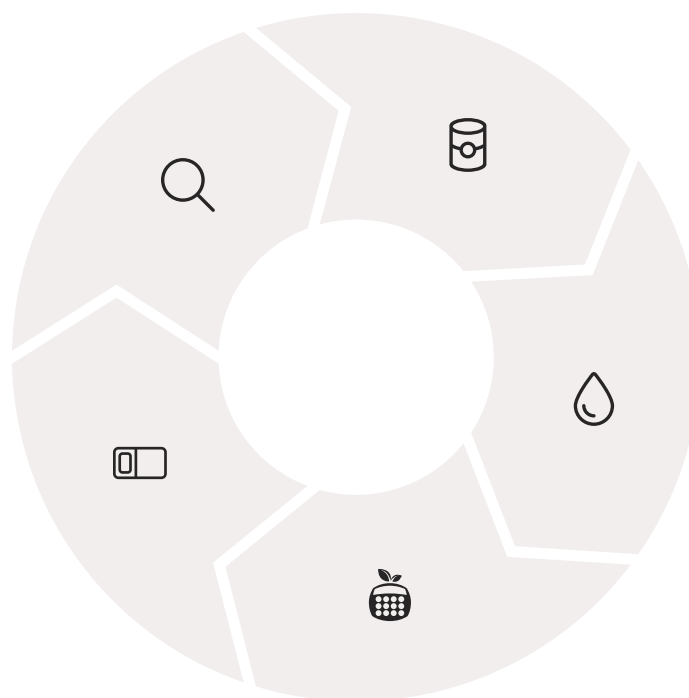
Pense em um pintor que está preparando uma tela delicada. Ele sabe que, se a tela for manuseada de forma inadequada ou se for deixada em uma posição que cause atrito ou pressão, ela pode ser danificada irremediavelmente. A pele do paciente, especialmente daqueles acamados ou com mobilidade reduzida, é como essa tela delicada.

## Avaliação de Risco

Uso de escalas como Braden para identificar pacientes vulneráveis

## Superfícies de Alívio

Uso de colchões e dispositivos especiais para redistribuição de pressão



## Mudança de Decúbito

Reposicionamento regular e adequado do paciente

## Hidratação da Pele

Manutenção da integridade cutânea através de cuidados específicos

## Nutrição Adequada

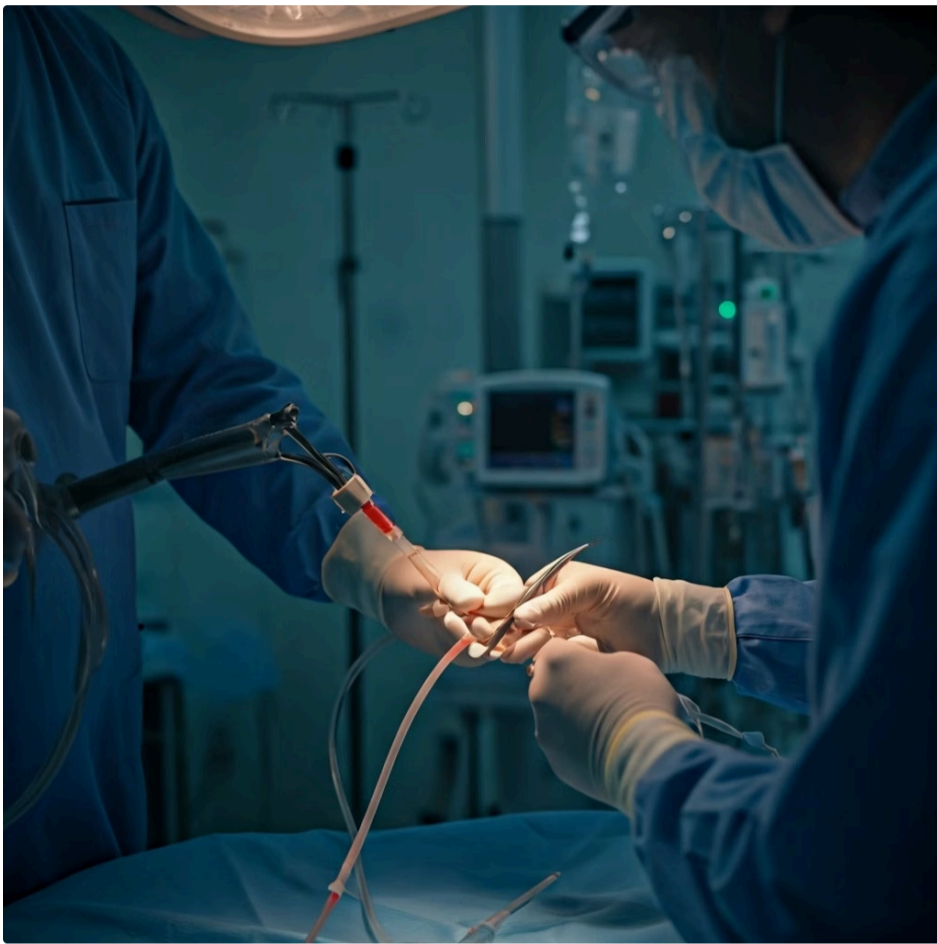
Garantia de aporte nutricional para cicatrização e prevenção

Essa taxa é calculada como o número de novas lesões por pressão adquiridas durante a internação, dividido pelo número total de pacientes ou dias-paciente. Uma taxa alta pode indicar falhas nos processos de avaliação de risco, na mudança de decúbito, na hidratação da pele, na nutrição ou no uso de superfícies de alívio de pressão.

A enfermagem é a linha de frente na prevenção de LPP, através de avaliações de risco contínuas, implementação de planos de cuidado individualizados, educação do paciente e da família, e uso de tecnologias e técnicas adequadas. Monitorar e reduzir essa taxa é um testemunho do compromisso da equipe com a dignidade e o bem-estar do paciente.

# Indicadores Essenciais na Enfermagem: Vigilância Contra Infecções

As **infecções relacionadas à assistência à saúde (IRAS)** representam um dos maiores desafios para a segurança do paciente globalmente. Elas aumentam a morbidade, a mortalidade, o tempo de internação e os custos hospitalares. Dentre as IRAS, as **infecções de corrente sanguínea (ICS)**, especialmente as associadas a cateteres venosos centrais, são particularmente graves e, em grande parte, preveníveis.



Imagine que o hospital é um castelo, e as infecções são invasores invisíveis que tentam romper as defesas. Cada cateter inserido é como uma porta que, se não for bem protegida, pode permitir a entrada desses invasores. A taxa de infecção de corrente sanguínea nos diz quantas vezes o "castelo" foi invadido através dessas portas, apesar de todas as medidas de segurança.

## 1 Inserção Asséptica

Técnica estéril rigorosa durante a inserção do cateter venoso central

1

2

## Manutenção Adequada

Cuidados diários com o local de inserção e manipulação do cateter

3

## Monitoramento Contínuo

Vigilância ativa para sinais de infecção e complicações

4

## Remoção Oportuna

Retirada do cateter assim que não for mais necessário

### ⚠ **Cálculo da Taxa de ICS:**

$$\text{Número de infecções de corrente sanguínea} \div 1.000 \text{ dias de uso de cateter venoso central}$$

Essa taxa é calculada como o número de infecções de corrente sanguínea por 1.000 dias de uso de cateter venoso central. Uma taxa elevada aponta para a necessidade de revisar os protocolos de inserção, manutenção e remoção de cateteres, a técnica asséptica, a higienização das mãos e a educação da equipe.

A enfermagem tem um papel vital na prevenção de ICS, garantindo a adesão rigorosa aos *bundles* de prevenção (conjuntos de práticas baseadas em evidências), monitorando o local de inserção do cateter e educando pacientes e familiares sobre os sinais de infecção. A redução dessa taxa não só salva vidas, mas também reforça a confiança na qualidade do cuidado prestado.

# Outros Indicadores Chave: Ampliando o Olhar sobre a Qualidade

Embora a taxa de quedas, lesões por pressão e infecções de corrente sanguínea sejam indicadores cruciais e amplamente monitorados, o universo da qualidade em enfermagem é muito mais vasto. Assim como uma orquestra precisa de mais do que apenas os instrumentos de cordas para criar uma melodia rica e completa, a avaliação da qualidade exige um olhar sobre múltiplos aspectos do cuidado.



## Taxa de Erros de Medicação

Indicador de processo e resultado que reflete a segurança na administração de fármacos, um dos momentos mais críticos do cuidado.



## Satisfação do Paciente

Indicador de resultado que mede a percepção do paciente sobre a qualidade do cuidado recebido, comunicação da equipe e ambiente hospitalar.



## Taxa de Readmissão

Indicador de resultado importante que pode indicar falhas na alta hospitalar, educação do paciente ou coordenação do cuidado pós-alta.



## Taxa de Dor Não Controlada

Avalia a eficácia do manejo da dor e o conforto do paciente durante o período de internação.

Outros indicadores relevantes incluem a **taxa de contenção física**, e a **adesão a protocolos específicos** (como o protocolo de sepse ou de AVC). Cada um desses indicadores, quando monitorado e analisado, oferece uma peça do quebra-cabeça da qualidade, permitindo que as equipes de enfermagem identifiquem áreas de melhoria e demonstrem o valor do seu trabalho.

A escolha dos indicadores a serem monitorados deve ser estratégica, alinhada aos objetivos da instituição e às necessidades dos pacientes, garantindo uma visão abrangente e acionável da qualidade do cuidado.

# A Jornada dos Dados: Coleta e Análise para a Tomada de Decisão

Ter indicadores bem definidos é apenas o primeiro passo. A verdadeira magia acontece quando os dados são coletados de forma precisa e transformados em informações significativas. Imagine que você está planejando uma viagem e precisa saber as condições da estrada. Você não apenas "acha" que a estrada está boa; você consulta aplicativos de trânsito, verifica relatórios e analisa dados em tempo real.



## Coleta Sistemática

Registro padronizado em prontuários eletrônicos, formulários específicos e observações diretas



## Digitalização

Uso de prontuários eletrônicos para coleta automatizada, reduzindo erros e otimizando processos



## Análise Estatística

Aplicação de métodos para identificar tendências, padrões e variações nos dados coletados



## Insights Acionáveis

Transformação de dados brutos em informações que direcionam intervenções específicas

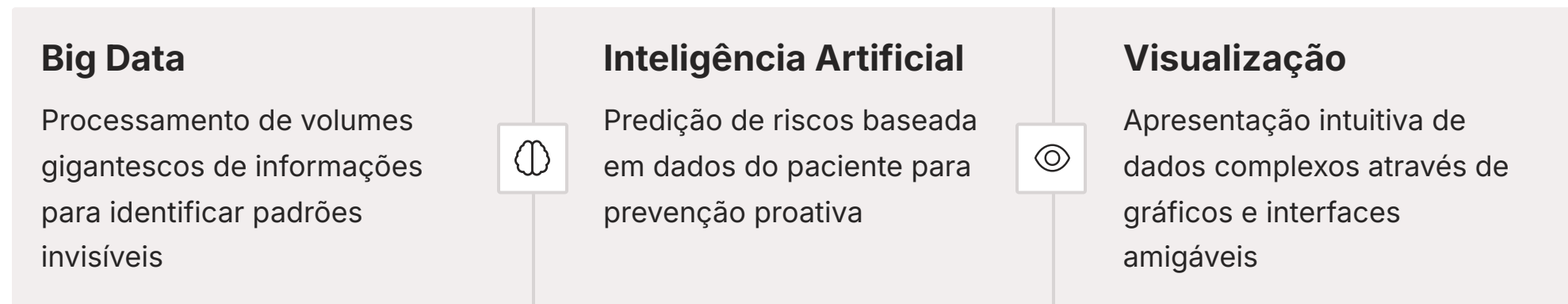
A **coleta de dados** para indicadores de qualidade deve ser sistemática e padronizada. Isso pode envolver o registro em prontuários eletrônicos (PE), formulários específicos, observações diretas ou entrevistas com pacientes. A precisão e a integridade desses dados são cruciais, pois informações incorretas podem levar a conclusões erradas e, conseqüentemente, a intervenções ineficazes.

Uma vez coletados, os dados precisam ser **analisados**. Isso envolve a aplicação de métodos estatísticos para identificar tendências, padrões e variações. É nesse estágio que os números brutos começam a contar uma história. Por exemplo, uma análise pode revelar que a taxa de quedas é maior em determinado turno ou em pacientes com certas características. Essa informação é ouro para a tomada de decisão, pois direciona as intervenções para onde elas são mais necessárias.

# Transformando Dados em Ação: Apresentação e Dashboards Inteligentes

Coletar e analisar dados é fundamental, mas o valor real surge quando essas informações são comunicadas de forma clara e acionável. Pense novamente no painel do seu carro: ele não te mostra uma planilha complexa de dados do motor, mas sim gráficos e luzes que você pode entender rapidamente para tomar uma decisão.

É aqui que os **dashboards** entram em cena. Um dashboard (ou painel de controle) é uma ferramenta visual que consolida e exibe os principais indicadores de desempenho em um único lugar, permitindo que a equipe e a gestão monitorem a qualidade em tempo real. Eles transformam tabelas complexas em gráficos de fácil compreensão, como barras, linhas ou medidores, que rapidamente indicam se um objetivo está sendo atingido, se há um problema emergente ou se uma tendência positiva está se consolidando.



A tecnologia tem revolucionado a apresentação de dados. A **análise de Big Data** permite processar volumes gigantescos de informações para identificar padrões que seriam invisíveis de outra forma. A **Inteligência Artificial (IA)**, por sua vez, está começando a ser usada para prever riscos (como o risco de queda ou de infecção) com base em dados do paciente, oferecendo insights preditivos que podem guiar a enfermagem na prevenção proativa.

Essas ferramentas não substituem o julgamento clínico, mas o aprimoram, fornecendo uma base de evidências robusta para a tomada de decisão e para a otimização de processos na assistência ao paciente.

# Liderança e Inovação: O Motor por Trás dos Indicadores de Qualidade

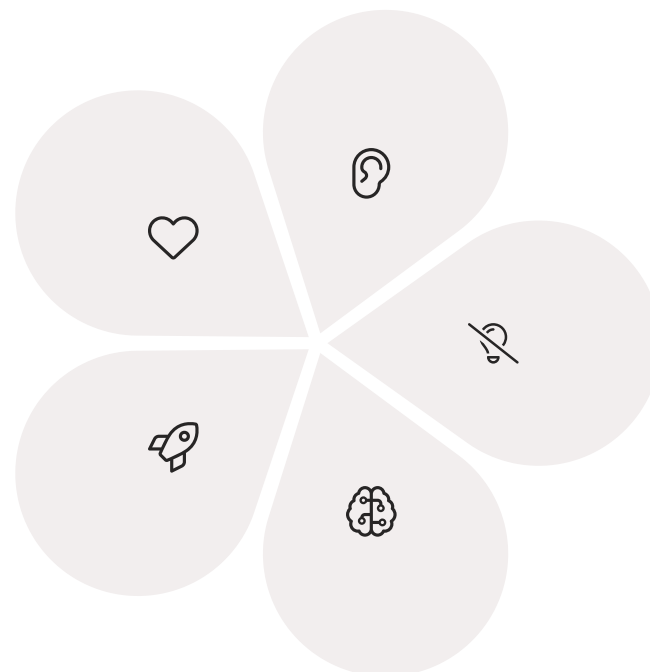
Os indicadores de qualidade são ferramentas poderosas, mas, por si só, não geram mudança. Eles precisam de um motor, de uma força propulsora que os transforme em ações concretas e melhorias sustentáveis. Esse motor é a **liderança** e a capacidade de **inovação** dentro das equipes de enfermagem e das instituições de saúde.

## Liderança Servidora

Líderes que inspiram, motivam e desenvolvem suas equipes com foco no crescimento pessoal e profissional

## Inovação Tecnológica

Adoção de novas tecnologias para otimizar processos e melhorar resultados



## Escuta Ativa

Comunicação eficaz que valoriza as contribuições de todos os membros da equipe

## Cultura de Aprendizado

Ambiente onde erros são vistos como oportunidades de melhoria, não de punição

## Inteligência Emocional

Capacidade de compreender e gerenciar emoções para melhor tomada de decisão

A **Liderança Transformacional e Servidora** é fundamental nesse contexto. Um líder que inspira, motiva e desenvolve sua equipe, que pratica a escuta ativa e a comunicação eficaz, cria um ambiente onde a busca pela qualidade é valorizada e onde os erros são vistos como oportunidades de aprendizado, e não de punição.

Além disso, a **Tecnologia e Inovação na Saúde** são aliadas indispensáveis. A telemedicina pode otimizar o acompanhamento pós-alta, impactando indicadores de readmissão. O uso de dispositivos *wearables* para monitoramento pode fornecer dados em tempo real para prevenção de quedas ou descompensações. A Inteligência Artificial pode auxiliar na análise preditiva, permitindo que a enfermagem atue de forma proativa.

Em suma, os indicadores nos mostram "onde estamos". A liderança nos mostra "para onde ir" e nos inspira a chegar lá. E a inovação nos dá as "ferramentas" para construir o caminho. Juntos, eles formam um ciclo virtuoso de melhoria contínua na enfermagem.

# Consolidação e Próximos Passos

Chegamos ao final da nossa jornada sobre os indicadores de qualidade em enfermagem. Vimos que eles são muito mais do que meros números; são o GPS que nos guia na busca pela excelência no cuidado. Compreendemos que, ao avaliar a estrutura, o processo e o resultado, temos uma visão completa da qualidade, permitindo-nos identificar pontos fortes e áreas que necessitam de aprimoramento.

Exploramos indicadores cruciais como as taxas de queda, lesão por pressão e infecção de corrente sanguínea, e como a coleta, análise e apresentação de dados, impulsionadas pela tecnologia e por uma liderança inspiradora, são essenciais para transformar informações em ações que salvam vidas e promovem o bem-estar.

## Questione Sempre

Sempre questione "como podemos medir isso?" em sua rotina diária de cuidados

## Familiarize-se

Conheça os indicadores de qualidade específicos da sua instituição e área de atuação

## Participe Ativamente

Envolva-se na coleta de dados, garantindo precisão e integridade das informações

## Refleta e Melhore

Use os dados para refletir sobre sua prática e propor melhorias baseadas em evidências

## Abrace a Tecnologia

Busque entender como a tecnologia pode otimizar a gestão da qualidade em sua área

## Autoavaliação

- Qual das seguintes opções melhor descreve a função principal de um indicador de qualidade em enfermagem?
  - Registrar apenas os erros cometidos pela equipe.
  - Quantificar e monitorar aspectos do cuidado para identificar melhorias.
  - Apenas cumprir exigências burocráticas e regulatórias.
  - Substituir o julgamento clínico do enfermeiro.
- Um hospital investe na contratação de mais enfermeiros especializados e na aquisição de novos equipamentos de monitoramento. Qual tipo de indicador seria mais adequado para avaliar diretamente essas ações?
  - Indicador de Resultado.
  - Indicador de Processo.
  - Indicador de Estrutura.
  - Indicador de Satisfação do Paciente.
- A taxa de adesão da equipe de enfermagem ao protocolo de higienização das mãos antes e após o contato com o paciente é um exemplo de qual tipo de indicador?
  - Estrutura.
  - Resultado.
  - Processo.
  - Eficiência.
- Qual das seguintes tendências atuais mais contribui para a otimização da análise e apresentação de dados de indicadores de qualidade?
  - Aumento do uso de prontuários em papel.
  - Ênfase exclusiva em dados qualitativos.
  - Análise de Big Data e uso de Inteligência Artificial.
  - Redução da comunicação entre as equipes.
- Explique, com suas palavras, por que a taxa de lesão por pressão adquirida no hospital é considerada um indicador de resultado crucial para a qualidade do cuidado de enfermagem.

# Gabarito e Respostas

1

**Resposta: b) Quantificar e monitorar aspectos do cuidado para identificar melhorias.**

Os indicadores de qualidade são ferramentas essenciais para medir objetivamente aspectos do cuidado, permitindo identificar tendências, problemas e oportunidades de melhoria na assistência de enfermagem.

2

**Resposta: c) Indicador de Estrutura.**

A contratação de enfermeiros especializados e aquisição de equipamentos são recursos que compõem a estrutura necessária para a prestação do cuidado, sendo avaliados por indicadores de estrutura.

3

**Resposta: c) Processo.**

A adesão ao protocolo de higienização das mãos avalia como o cuidado está sendo executado, representando um indicador de processo que mede a conformidade com as diretrizes estabelecidas.

4

**Resposta: c) Análise de Big Data e uso de Inteligência Artificial.**

Essas tecnologias revolucionaram a capacidade de processar grandes volumes de dados, identificar padrões complexos e apresentar informações de forma visual e acionável através de dashboards inteligentes.

## Resposta da Questão 5:

A taxa de lesão por pressão adquirida no hospital é crucial porque reflete diretamente a eficácia das intervenções preventivas da enfermagem e o impacto do cuidado no bem-estar do paciente. Uma taxa baixa indica que as medidas de prevenção (como mudança de decúbito, hidratação da pele, avaliação de risco) estão sendo aplicadas de forma eficaz, resultando em menos danos e sofrimento para os pacientes, além de reduzir custos e tempo de internação.

✔ **Parabéns!** Você concluiu com sucesso o estudo sobre indicadores de qualidade em enfermagem. Continue aplicando esses conhecimentos em sua prática profissional para promover a excelência no cuidado.

# Recursos e Próximos Passos

**Conexão com a Próxima Aula:** Na próxima aula, aprofundaremos ainda mais a busca pela excelência, explorando a **Aula 17 – Acreditação Hospitalar e Certificações de Qualidade**, onde veremos como os indicadores de qualidade são a base para que as instituições alcancem reconhecimento e selos de excelência.



## Agência Nacional de Vigilância Sanitária (ANVISA)

Para consultar normas e guias oficiais sobre segurança do paciente e regulamentações específicas da área de saúde no Brasil.



## Instituto para a Segurança das Práticas de Saúde (ISMP Brasil)

Para aprofundar conhecimentos sobre prevenção de erros de medicação e práticas seguras na assistência farmacêutica.



## Artigos Científicos em Periódicos de Enfermagem

Para estudos de caso e pesquisas recentes sobre indicadores de qualidade, metodologias de avaliação e melhores práticas.

## Continue Sua Jornada de Aprendizado

- Participe de cursos de especialização em qualidade e segurança
- Integre grupos de estudo sobre indicadores de qualidade
- Mantenha-se atualizado com as tendências tecnológicas
- Desenvolva habilidades em análise de dados
- Pratique liderança transformacional em sua equipe

## Aplique na Prática

- Implemente melhorias baseadas em indicadores
- Compartilhe conhecimentos com colegas
- Proponha projetos de melhoria da qualidade
- Monitore resultados de suas intervenções
- Contribua para a cultura de segurança institucional



**NOTA IMPORTANTE:** As informações regulatórias/legais/técnicas desta aula estão atualizadas até 2025. Consulte sempre fontes oficiais para verificar alterações e atualizações nas normas e diretrizes de qualidade em saúde.

Lembre-se: os indicadores de qualidade são mais do que números - são ferramentas poderosas para transformar a realidade da assistência de enfermagem. Continue sua jornada de excelência, sempre buscando aprimorar o cuidado e promover a segurança dos pacientes através de práticas baseadas em evidências e dados confiáveis.