

Aula 15 – Gerenciamento de Riscos e Análise de Incidentes

Bem-vindos à Aula 15 do nosso Curso de Gerenciamento em Enfermagem! Sabemos que a rotina é corrida e o tempo é precioso, mas a dedicação em aprimorar seus conhecimentos é o que diferencia os profissionais de excelência. Prepare-se para uma jornada que não apenas enriquecerá seu currículo, mas, acima de tudo, transformará sua prática diária, tornando-a mais segura e eficaz.

Nesta aula, vamos mergulhar em um dos pilares da segurança do paciente e da qualidade assistencial: o Gerenciamento de Riscos e a Análise de Incidentes. Você já parou para pensar em como pequenos deslizamentos podem ter grandes consequências na área da saúde? E, mais importante, como podemos evitar que eles aconteçam?

Nosso objetivo aqui é que, ao final desta aula, você seja capaz de identificar os conceitos-chave de risco, incidente, evento adverso e *near miss*; compreender a importância de uma cultura de segurança justa; e aplicar ferramentas essenciais como o Protocolo de Londres e a Análise de Causa Raiz (RCA) para investigar e prevenir falhas. Além disso, vamos explorar como a notificação de eventos adversos e o uso inteligente de dados são cruciais para a melhoria contínua.

Este conhecimento não é apenas teórico; ele é a base para que você, futuro ou atual líder em enfermagem, possa construir ambientes de cuidado mais seguros, eficientes e humanos. É a ponte entre a teoria e a prática que salva vidas e eleva a qualidade do serviço que prestamos.

O Invisível que nos Ronda: Entendendo o Risco na Enfermagem

No turbilhão do dia a dia hospitalar, com a pressão por resultados e a complexidade dos casos, é fácil focar apenas no que está visível e urgente. Contudo, o verdadeiro desafio reside em identificar aquilo que ainda não aconteceu, mas que tem o potencial de gerar um problema. É como navegar em águas desconhecidas: o perigo não é apenas o iceberg que você vê, mas também aqueles que estão submersos, à espera de um descuido.

Na enfermagem, o conceito de **risco** é fundamental. Ele se refere à **probabilidade de um evento ocorrer e causar dano ou prejuízo**. Não estamos falando de fatalismo, mas de uma avaliação consciente das incertezas inerentes a qualquer processo de cuidado. Cada procedimento, cada interação com o paciente, cada decisão tomada carrega consigo um grau de risco.



Administração de Medicamentos

Risco de erro de dose, via, paciente, horário ou reação adversa inesperada

Comunicação entre Equipe

Risco de falha na transmissão de informações críticas sobre o paciente

Procedimentos Invasivos

Risco de infecção, lesão ou complicações durante a execução

Gerenciar riscos, portanto, é um exercício contínuo de vigilância e planejamento. É a habilidade de transformar a incerteza em informação útil, que nos guia na criação de ambientes de cuidado mais seguros e resilientes.

Quando o Inesperado Acontece: Incidente, Evento Adverso e Near Miss

No calor da rotina assistencial, é comum que a equipe de saúde se depare com situações que fogem ao planejado. Às vezes, são pequenos desvios; outras vezes, são falhas com consequências mais sérias. Para que possamos aprender com essas ocorrências e evitar que se repitam, é crucial que tenhamos uma linguagem clara e padronizada para descrevê-las.

01

Incidente

Termo mais abrangente que descreve **qualquer ocorrência ou circunstância que poderia ter resultado, ou resultou, em dano desnecessário ao paciente**. É o ponto de partida para qualquer investigação.

02

Evento Adverso

Tipo de incidente que **resultou em dano ao paciente**. O dano pode ser físico, psicológico ou social, não relacionado à evolução natural da doença.

03

Near Miss

Incidente que **tinha potencial de causar dano, mas não o fez**, seja por intervenção oportuna, barreira de segurança ou sorte.

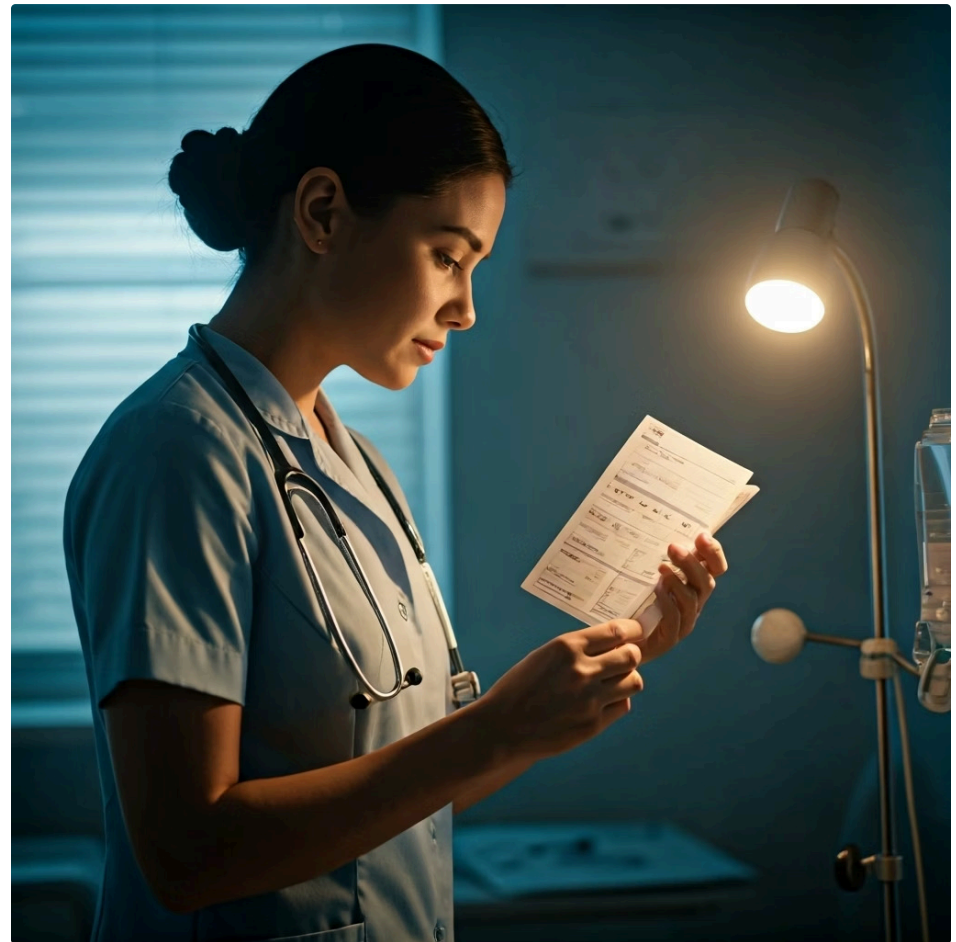
Vamos aprofundar a distinção entre estes três termos que, embora relacionados, possuem significados e implicações distintas no gerenciamento de riscos. Compreender essas nuances é o primeiro passo para uma análise eficaz e para a implementação de melhorias significativas na segurança do paciente.

O Quase e o Dano: A Profundidade dos Conceitos

O Valor do Near Miss

O **near miss** (ou "quase erro" ou "incidente sem dano") é talvez o mais subestimado, mas um dos mais valiosos para a prevenção. Ele se refere a um **incidente que tinha o potencial de causar dano, mas que não o fez**, seja porque foi interceptado a tempo, porque uma barreira de segurança funcionou, ou por pura sorte.

Pense em um cenário comum: uma enfermeira prepara um medicamento com a dosagem errada, mas, antes de administrá-lo, um colega ou o próprio sistema de checagem dupla identifica o erro. O paciente não sofreu dano, mas a falha existiu. Esse é um *near miss*.



✔ **Oportunidade de Aprendizado Sem Custo Humano:** O *near miss* oferece um "alerta gratuito" que nos indica uma vulnerabilidade no sistema antes que ela cause um dano real. Ignorar um *near miss* é perder uma chance valiosa de fortalecer as barreiras de segurança.

Conceito	Âmbito/Aplicação	Base/Origem	Exemplo
Incidente	Qualquer ocorrência	Ponto de partida	Falha no processo
Evento Adverso	Dano ao paciente	Consequência real	Lesão por pressão
Near Miss	Potencial de dano	Oportunidade perdida	Erro interceptado

A notificação e análise de *near misses* são, portanto, um pilar fundamental de uma cultura de segurança madura. Elas permitem que as instituições identifiquem padrões de falha, ajustem processos e treinem equipes, transformando o "quase" em uma poderosa ferramenta de prevenção.

Cultura de Segurança: Da Punitiva à Cultura Justa

1

Cultura Punitiva

- Foco em encontrar culpados
- Medo de relatar falhas
- Subnotificação de incidentes
- Estagnação do aprendizado

2

Cultura Justa

- Foco sistêmico nas causas
- Encorajamento da notificação
- Análise aberta e transparente
- Aprendizado coletivo

Você já trabalhou em um ambiente onde o erro era sinônimo de culpa e punição? Onde as pessoas tinham medo de relatar falhas por receio de represálias? Essa é a característica de uma **cultura de segurança punitiva**. Nela, o foco está em encontrar o culpado, e não a causa raiz do problema.

Imagine um time de futebol onde, a cada passe errado, o jogador é imediatamente substituído e repreendido publicamente. Rapidamente, os jogadores passariam a evitar passes arriscados, a esconder seus erros e a jogar de forma defensiva, comprometendo o desempenho coletivo.

A boa notícia é que o paradigma está mudando. A enfermagem moderna e as instituições de saúde de ponta buscam implementar uma **cultura de segurança justa**. Não é uma cultura de impunidade, mas uma que diferencia o erro humano (falha não intencional) da violação (desvio intencional de protocolos) e do comportamento de risco.

Construindo Pontes, Não Muros: A Cultura Justa em Ação



A transição de uma cultura punitiva para uma cultura justa não acontece da noite para o dia. Ela exige liderança, transparência e um compromisso genuíno com o aprendizado. Em uma **cultura justa**, a equipe se sente segura para relatar incidentes, sabendo que a instituição irá investigar as causas sistêmicas, e não apenas o indivíduo.

Pense em um piloto de avião. Se ele comete um erro que quase causa um acidente, a investigação não se concentra apenas em sua falha individual, mas em como o sistema (treinamento, equipamentos, procedimentos, fadiga) pode ter contribuído. Essa é a essência da cultura justa.

Investigação Sistêmica

Ao invés de repreender um enfermeiro por uma dose errada, investiga-se: a prescrição estava clara? Havia interrupções? O sistema de checagem funcionava? O profissional estava sobrecarregado?

Soluções Duradouras

Identificando falhas sistêmicas, implementam-se melhorias como: prescrições mais legíveis, zonas de não interrupção, ajustes na escala de trabalho, dispensadores automáticos.

Liderança Transformacional

Líderes que inspiram confiança, promovem comunicação aberta e demonstram empatia são a base para que uma cultura justa floresça.

Pergunta-chave da Cultura Justa: "O que no sistema permitiu que esse erro acontecesse?" em vez de "Quem errou?". Isso encoraja a notificação, a análise aberta e o aprendizado coletivo, sem medo de retaliação.

Desvendando o Quebra-Cabeça: Ferramentas de Análise de Incidentes

Quando um incidente ocorre, a primeira reação natural pode ser a de buscar uma solução rápida ou, como vimos, um culpado. No entanto, para realmente prevenir a recorrência de falhas e fortalecer a segurança do paciente, precisamos ir além da superfície. É como um detetive que, ao invés de apenas prender o primeiro suspeito, busca todas as pistas para entender a complexa teia de eventos que levou ao crime.



Protocolo de Londres

Metodologia estruturada que identifica causas latentes (falhas no sistema) e causas ativas (erros individuais), fornecendo uma visão sistêmica do incidente.



Análise de Causa Raiz (RCA)

Metodologia que busca identificar a causa fundamental de um problema, aquela que, se removida, impediria a recorrência do incidente.

As ferramentas de análise de incidentes são metodologias estruturadas que nos permitem investigar as causas subjacentes de um evento adverso ou *near miss*. Elas nos ajudam a sair do "quem" para o "porquê" e "como". Ao invés de apontar dedos, essas ferramentas nos guiam na identificação de falhas no sistema, nos processos, na comunicação ou nos equipamentos.

A aplicação dessas ferramentas é um diferencial para o enfermeiro que atua no gerenciamento, pois permite transformar um evento isolado em um aprendizado valioso para toda a instituição, contribuindo diretamente para a melhoria contínua da qualidade e segurança do paciente.

O Mapa do Erro: Explorando o Protocolo de Londres

Imagine que você está tentando montar um quebra-cabeça complexo, mas não tem a imagem de referência. O Protocolo de Londres é como essa imagem: ele fornece uma estrutura clara para entender como os incidentes acontecem, considerando não apenas a ação individual, mas todo o contexto em que ela ocorreu.

01

Coleta de Informações

Reunião de todos os dados relevantes sobre o incidente (registros, depoimentos, documentos)

03

Análise das Causas Contribuintes

Exploração de fatores do paciente, equipe, tarefa, tecnologia, ambiente e organização

Fatores Analisados pelo Protocolo

- **Fatores do Paciente:** Condições clínicas, complexidade
- **Fatores da Equipe:** Habilidades, treinamento, fadiga
- **Fatores da Tarefa e Tecnologia:** Protocolos, equipamentos
- **Fatores do Ambiente:** Iluminação, ruído, carga de trabalho
- **Fatores Organizacionais:** Liderança, cultura, recursos

02

Identificação das Ações Inseguras

Quais foram os erros cometidos pelos profissionais na linha de frente? (Ex: dose errada de medicamento)

04

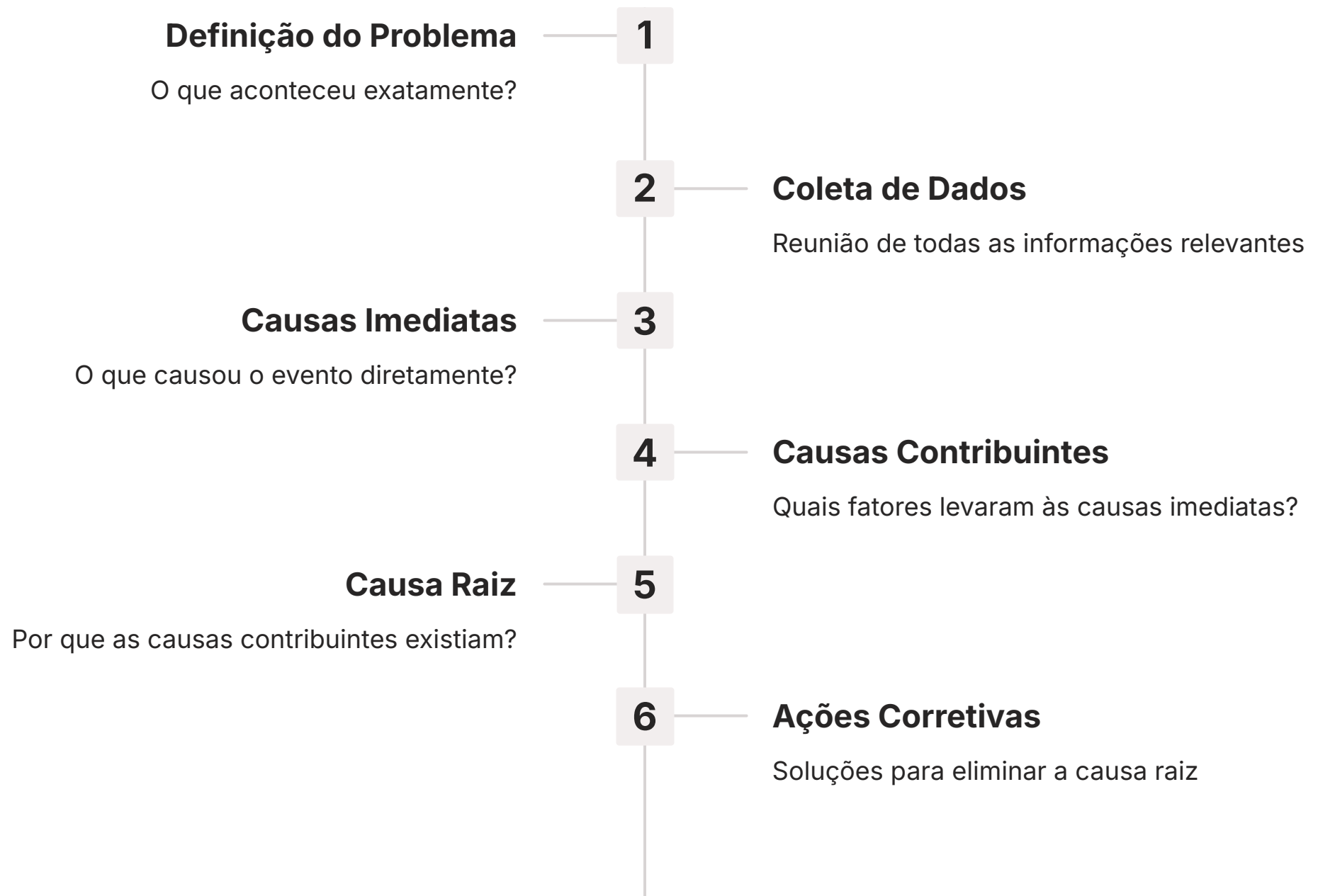
Recomendações

Proposição de ações para mitigar os riscos e prevenir a recorrência

📄 **Exemplo Prático:** Um paciente sofre uma queda da cama. O Protocolo de Londres não se limita a dizer "o enfermeiro não levantou a grade". Ele investiga: sobrecarga de trabalho? Grade defeituosa? Protocolo claro? Treinamento adequado? Iluminação suficiente?

Mergulho Profundo: A Análise de Causa Raiz (RCA)

Se o Protocolo de Londres é um mapa, a **Análise de Causa Raiz (RCA)** é a escavadeira que vai fundo para encontrar a fundação do problema. A RCA é uma metodologia sistemática que busca identificar a **causa fundamental** de um problema, aquela que, se removida, impediria a recorrência do incidente.



Imagine uma planta que está murchando. Você pode regá-la (solução superficial), mas se a causa raiz for uma praga nas raízes, ela continuará murchando. A RCA busca essa "praga".

A ferramenta mais comum na RCA é o **Diagrama de Ishikawa** (ou espinha de peixe), que organiza as causas potenciais em categorias (mão de obra, método, máquina, meio ambiente, material, medida). Outra técnica é a dos **"5 Porquês"**, onde se pergunta "por quê?" sucessivamente até chegar à causa raiz.

RCA em Ação: Um Olhar Prático para a Solução de Problemas

Para ilustrar a potência da RCA, vamos considerar um exemplo comum na enfermagem: um paciente desenvolve uma infecção de corrente sanguínea associada a cateter (ICSAC).



1º Porquê

Por que o paciente desenvolveu ICSAC?

Porque o curativo do cateter estava sujo e úmido. (Causa imediata)



2º Porquê

Por que o curativo estava sujo e úmido?

Porque não foi trocado no tempo certo. (Causa contribuinte)



3º Porquê

Por que não foi trocado no tempo certo?

Porque a equipe estava sobrecarregada e não conseguiu seguir o protocolo. (Causa contribuinte)



4º Porquê

Por que a equipe estava sobrecarregada?

Porque havia déficit de profissionais e aumento inesperado de internações. (Causa contribuinte)



5º Porquê - Causa Raiz

Por que havia déficit sem ajuste de escala?

Porque o planejamento de RH não considerou flutuações na demanda e não havia plano de contingência.

Ações Corretivas Sistêmicas

- Revisar dimensionamento de pessoal
- Criar plano de contingência para picos de demanda
- Implementar sistema de alerta para troca de curativos
- Reforçar comunicação sobre sobrecarga

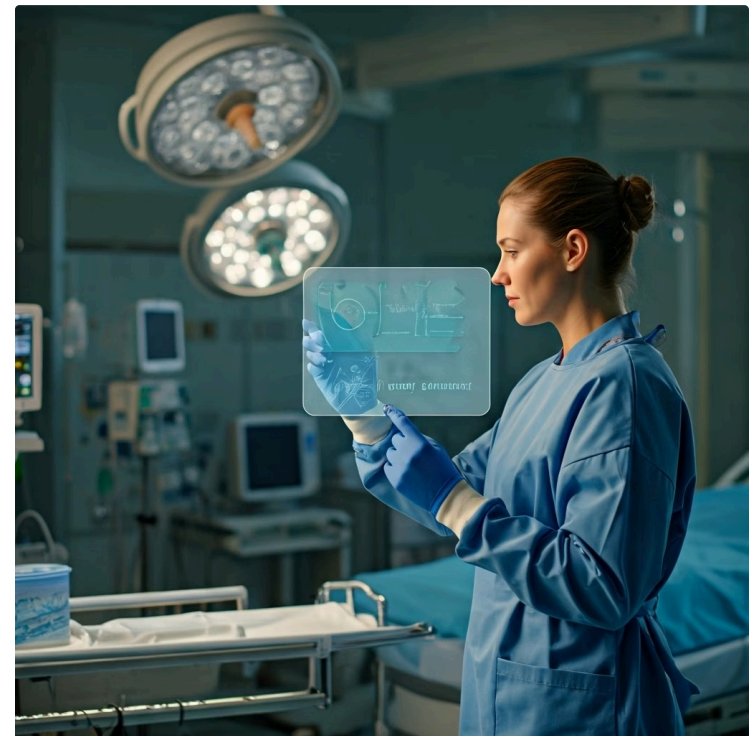
A RCA, assim como o Protocolo de Londres, nos força a olhar para o sistema, para as falhas de processo e para a gestão, e não apenas para o indivíduo. Essa é a essência do gerenciamento de riscos eficaz.

A Voz da Prevenção: Notificação de Eventos Adversos

Você já se perguntou como as instituições de saúde aprendem com seus erros? A resposta está na **notificação de eventos adversos**. Assim como um sistema de alarme de incêndio só funciona se for ativado, um sistema de segurança do paciente só é eficaz se os incidentes forem reportados.

A **notificação de eventos adversos** é o processo formal de registrar e comunicar qualquer incidente que tenha causado ou que poderia ter causado dano ao paciente. É a matéria-prima para a análise e o aprendizado. Sem notificação, os problemas permanecem ocultos, as oportunidades de melhoria são perdidas e os riscos persistem.

Em uma cultura justa, a notificação é encorajada e vista como um ato de responsabilidade profissional, e não como uma confissão de culpa. Os sistemas de notificação devem ser simples, acessíveis e, idealmente, anônimos ou com garantia de não punição para erros não intencionais.



Notificar

Relatar o incidente de forma clara e completa

Prevenir

Evitar a recorrência através das ações implementadas



Analisar

Investigar as causas usando ferramentas apropriadas

Aprender

Extrair lições e identificar oportunidades de melhoria

Agir

Implementar mudanças e melhorias no sistema

A tecnologia e inovação na saúde, como prontuários eletrônicos com módulos de notificação integrados, facilitam enormemente esse processo, tornando-o mais ágil e menos burocrático. A importância da notificação vai além do registro: ela alimenta um ciclo virtuoso de melhoria contínua.

Dados como Nosso Compasso: A Importância para a Prevenção

No mundo atual, somos bombardeados por informações, mas o verdadeiro poder reside em transformar esses dados brutos em conhecimento acionável. Na saúde, os dados gerados pela notificação de eventos adversos são um tesouro. Eles são o nosso **compasso** para navegar em direção a um cuidado mais seguro.



Identificação de Padrões

Análise de milhares de notificações permite identificar que erros de medicação ocorrem mais em determinado turno, com medicamentos específicos ou em pacientes com certas características.



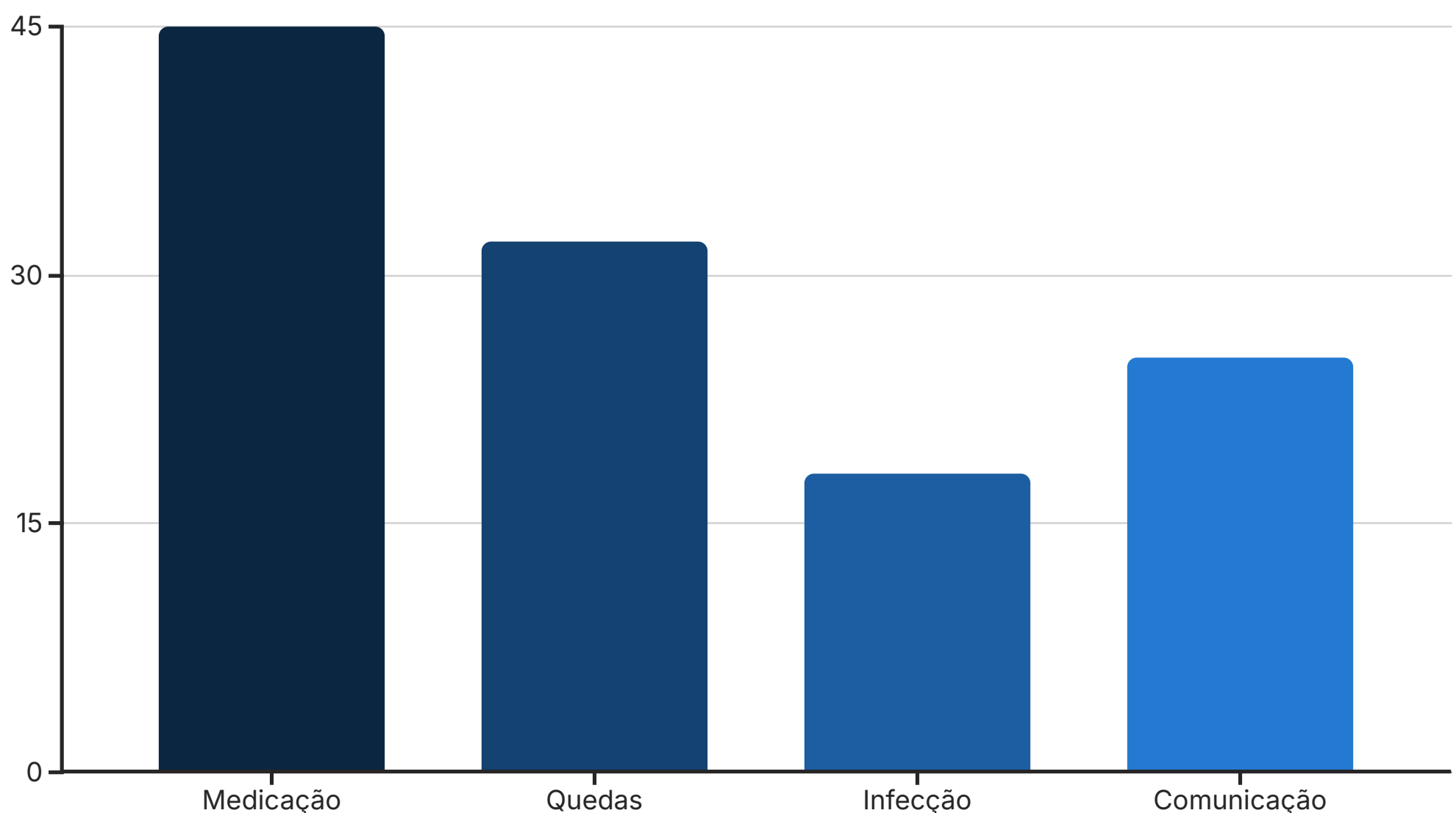
Inteligência Artificial

Sistemas de IA podem analisar grandes volumes de dados para prever riscos de sepse, quedas ou deterioração clínica, permitindo intervenções precoces.



Decisões Baseadas em Evidências

Os dados fornecem base para justificar investimentos em segurança, avaliar eficácia de intervenções e demonstrar impacto das ações de gerenciamento.



A capacidade de coletar, analisar e agir sobre os dados de segurança é o que diferencia as instituições que apenas reagem das que proativamente constroem um futuro mais seguro para seus pacientes.

Liderando a Mudança: O Papel da Liderança Transformacional na Segurança

A segurança do paciente não é apenas uma questão de protocolos e ferramentas; é, acima de tudo, uma questão de cultura e liderança. Você já se sentiu inspirado por um líder que realmente se importava com a equipe e com a qualidade do trabalho? Essa é a essência da **liderança transformacional e servidora**, um modelo que se alinha perfeitamente com os princípios de uma cultura de segurança justa.



Promove a Abertura

Encoraja a equipe a relatar incidentes sem medo, criando um espaço seguro para a discussão de falhas



Demonstra Empatia

Compreende que erros podem acontecer e busca entender as circunstâncias, em vez de apenas culpar



Foca no Aprendizado

Transforma cada incidente em uma oportunidade de melhoria para o sistema e para a equipe



Comunica-se Claramente

Garante que protocolos sejam compreendidos e que lições aprendidas sejam disseminadas

Líder Transformacional

- Inspira e motiva a equipe
- Desenvolve potenciais individuais
- Valoriza inteligência emocional
- Promove comunicação eficaz

Líder Servidor

- Coloca necessidades da equipe em primeiro lugar
- Remove barreiras organizacionais
- Fornece recursos necessários
- Apoia desenvolvimento profissional

Essa combinação de liderança cria um ambiente de trabalho positivo e colaborativo, onde a segurança do paciente é uma responsabilidade compartilhada e um valor intrínseco.

O Futuro é Agora: Tecnologia, Inovação e Segurança do Paciente

O cenário da saúde está em constante evolução, e a tecnologia desempenha um papel cada vez mais central na otimização de processos e na garantia da segurança do paciente. Não estamos falando de ficção científica, mas de ferramentas que já estão transformando a enfermagem e o gerenciamento de riscos.



Prontuário Eletrônico

Não apenas repositório de informações, mas sistema programado para alertar sobre interações medicamentosas, alergias ou doses perigosas, atuando como barreira de segurança crucial.



Telemedicina

Permite que o cuidado seja estendido, reduzindo riscos de deslocamento e otimizando o acompanhamento de pacientes crônicos através de monitoramento remoto.



Inteligência Artificial

Sistemas de IA analisam grandes volumes de dados para prever riscos de sepse, quedas ou deterioração clínica, permitindo intervenções precoces da equipe.



Big Data Analytics

Análise de dados para tomada de decisão otimiza alocação de recursos, gestão de leitos e reduz sobrecarga, diminuindo riscos associados à fadiga profissional.

📌 Integração Tecnológica: O enfermeiro do futuro não apenas cuidará do paciente, mas também será um estrategista, utilizando dados e ferramentas digitais para construir um sistema de saúde mais inteligente, eficiente e, acima de tudo, seguro.

Integrar essas tecnologias ao gerenciamento de riscos significa que o enfermeiro do futuro será um profissional mais capacitado, com ferramentas poderosas para prevenir incidentes e garantir a excelência no cuidado.

Consolidando Nossa Jornada: Um Futuro Mais Seguro

Chegamos ao final de nossa jornada pela Aula 15, e esperamos que você se sinta mais preparado e confiante para atuar no gerenciamento de riscos e análise de incidentes. Vimos que a segurança do paciente é um compromisso contínuo, que exige não apenas conhecimento técnico, mas também uma mudança de mentalidade, da busca por culpados para a análise sistêmica das falhas.

Conceitos Fundamentais Risco, incidente, evento adverso e <i>near miss</i> são conceitos distintos, mas interligados. A análise dos "quase erros" é uma mina de ouro para a prevenção.	Cultura de Segurança Justa Onde a notificação é encorajada e o aprendizado coletivo prevalece sobre a punição individual, criando ambiente de melhoria contínua.	Ferramentas de Análise Protocolo de Londres e RCA permitem desvendar as complexas causas por trás dos incidentes, pavimentando o caminho para soluções duradouras.
--	--	--

Em Prática

Sempre que presenciar um *near miss*, notifique-o. Ele é um alerta gratuito!

Cultura Transformadora

Promova a cultura justa em sua equipe, incentivando a comunicação aberta e o aprendizado.

Análise Profunda

Ao analisar um incidente, pergunte "por que?" várias vezes para ir além da superfície.

Inovação Contínua

Esteja atento às inovações tecnológicas que podem fortalecer a segurança do paciente.

Autoavaliação

- Qual dos conceitos a seguir se refere a um incidente que tinha o potencial de causar dano, mas que não o fez, seja por intervenção oportuna ou por uma barreira de segurança que funcionou?
a) Evento Adverso b) Risco c) *Near Miss* d) Violação
- A principal característica de uma cultura de segurança punitiva é:
a) O foco na análise sistêmica das falhas. b) O encorajamento da notificação de incidentes sem medo de retaliação. c) A busca por um culpado individual para cada erro. d) A valorização do aprendizado coletivo a partir dos erros.
- No contexto da Análise de Causa Raiz (RCA), a técnica dos "5 Porquês" tem como objetivo principal:
a) Identificar o profissional responsável pelo incidente. b) Listar todas as consequências de um evento adverso. c) Aprofundar a investigação até encontrar a causa fundamental do problema. d) Comparar o incidente com outros eventos semelhantes.
- A notificação de eventos adversos e a análise de Big Data são cruciais para a prevenção porque:
a) Permitem a punição rápida dos envolvidos. b) Geram dados que podem ser usados para identificar padrões e tendências de risco. c) Reduzem a necessidade de treinamento da equipe. d) Simplificam os protocolos de segurança, tornando-os menos complexos.

✔ **Gabarito:** 1. c) 2. c) 3. c) 4. b)

Questão Discursiva

Explique, com suas palavras, a diferença entre uma "cultura de segurança punitiva" e uma "cultura de segurança justa" no contexto da enfermagem, e como a liderança pode influenciar essa transição.

Próxima Aula: Na Aula 16, daremos continuidade à nossa discussão sobre qualidade e segurança, explorando os **Indicadores de Qualidade em Enfermagem**. Prepare-se para aprender a mensurar e avaliar a excelência do cuidado!

Recursos Adicionais:

- Artigos científicos sobre segurança do paciente:** Para aprofundar o conhecimento teórico e as pesquisas mais recentes.
- Manuais da ANVISA sobre gerenciamento de riscos:** Para consultar as diretrizes e normas regulatórias brasileiras.
- Webinars e cursos online sobre RCA e Protocolo de Londres:** Para ver exemplos práticos e estudos de caso.

⚠ **NOTA IMPORTANTE:** As informações regulatórias/legais/técnicas desta aula estão atualizadas até 2025. Consulte sempre fontes oficiais para verificar alterações.