

Aula 15 – Conceito Mulligan: Aplicações em Membros Superiores - Parte 2

Desvendando o Conceito Mulligan: A Maestria nas Aplicações em Membros Superiores

Bem-vindo(a) à Aula 15 do nosso Curso de Técnicas Avançadas em Terapia Manual! Sabemos que sua jornada de aprendizado é intensa, e talvez você chegue aqui após um dia exaustivo. Mas imagine ter em suas mãos ferramentas que não apenas aliviam a dor, mas transformam a funcionalidade de seus pacientes, permitindo-lhes retomar atividades que pareciam perdidas. É exatamente isso que o Conceito Mulligan oferece, e nesta aula, vamos aprofundar nas suas aplicações mais eficazes para os membros superiores.

Nossa missão hoje é clara: equipar você com o conhecimento e a confiança para aplicar as Mobilizações com Movimento (MWM) em condições desafiadoras do ombro, cotovelo, punho e dedos. Você aprenderá a identificar as disfunções, escolher a técnica correta e, mais importante, entender o "porquê" por trás de cada movimento, sempre com uma perspectiva baseada em evidências e centrada no paciente.

Ao final desta aula, você será capaz de:

- Dominar as técnicas de MWM para o complexo do ombro, incluindo flexão, abdução e rotações.
- Aplicar o Conceito Mulligan de forma eficaz no tratamento da epicondilite lateral, o famoso "cotovelo de tenista".
- Realizar MWM para disfunções do punho e dos dedos, restaurando a mobilidade e a função fina.
- Orientar seus pacientes em técnicas de autotratamento, empoderando-os no processo de recuperação.

Esta aula é a continuação natural da nossa exploração do Conceito Mulligan, construindo sobre os fundamentos que você já conhece. Se na Parte 1 desvendamos os princípios gerais, agora é hora de mergulhar nas aplicações práticas que farão a diferença em sua rotina clínica. Prepare-se para uma jornada de descobertas que transformará sua abordagem terapêutica.

O Ombro: Um Universo de Movimentos e Desafios

1

Complexidade e Vulnerabilidade

O complexo do ombro é uma das articulações mais fascinantes e, ao mesmo tempo, mais complexas do corpo humano. Sua incrível amplitude de movimento, essencial para quase todas as atividades diárias, também o torna vulnerável a uma série de disfunções. Desde uma simples limitação na elevação do braço até dores crônicas que impedem o sono, as queixas de ombro são uma constante na prática clínica.

2

A Metáfora da Engrenagem

Muitas vezes, a dor e a restrição de movimento no ombro não se devem apenas a uma lesão estrutural óbvia, mas a pequenas falhas no alinhamento articular ou na mecânica do movimento. Imagine o ombro como uma engrenagem complexa, onde cada dente precisa se encaixar perfeitamente para que o movimento seja suave e sem atrito. Quando um desses "dentes" está ligeiramente fora do lugar, mesmo que imperceptivelmente, todo o sistema pode travar ou gerar dor.

3

O Brilho do Conceito Mulligan

É nesse cenário que o [Conceito Mulligan](#) brilha. Ele nos oferece uma abordagem elegante e não invasiva para corrigir essas pequenas disfunções de posicionamento, permitindo que o movimento ocorra sem dor e com maior amplitude. Em vez de forçar a articulação, trabalhamos com ela, guiando-a para sua posição ideal enquanto o paciente realiza o movimento que antes era doloroso ou limitado.

4

Simplicidade e Eficácia

A beleza do Mulligan reside em sua simplicidade e eficácia. Ao invés de focar apenas na dor, ele busca a restauração da função através da correção biomecânica imediata, muitas vezes proporcionando alívio instantâneo. Isso não só melhora a qualidade de vida do paciente, mas também reforça a confiança na terapia e no terapeuta.

MWM para o Ombro: Restaurando a Flexão e Abdução

Quando um paciente apresenta dificuldade para levantar o braço acima da cabeça (flexão) ou afastá-lo do corpo (abdução), a primeira coisa que vem à mente é a dor ou a rigidez. No entanto, o Conceito Mulligan nos convida a olhar além, para o posicionamento sutil das superfícies articulares. Será que a cabeça do úmero está deslizando corretamente na glenoide? Pequenas falhas nesse deslizamento podem ser a chave para a limitação.

Pense na articulação glenoumeral como uma bola de boliche (cabeça do úmero) deslizando sobre uma bandeja (glenoide). Para que a bola role suavemente em todas as direções, a bandeja precisa estar na posição ideal. Se a bandeja estiver ligeiramente inclinada ou deslocada, a bola não conseguirá rolar livremente, e o movimento será restrito ou doloroso. A técnica de MWM para flexão e abdução do ombro visa justamente "reajustar a bandeja" enquanto o paciente move a "bola".

Para a flexão do ombro, por exemplo, muitas vezes um deslizamento posterior da cabeça do úmero é necessário. O terapeuta aplica uma força de deslizamento posterior suave e sustentada na cabeça do úmero, enquanto o paciente realiza ativamente a flexão do ombro. O feedback é imediato: se a técnica estiver correta, a dor diminui ou desaparece, e a amplitude de movimento aumenta. Da mesma forma, para a abdução, um deslizamento inferior pode ser o segredo para liberar o movimento.

Essa abordagem é um exemplo perfeito da [Prática Baseada em Evidências \(PBE\)](#) em ação. Não se trata apenas de uma técnica, mas de uma filosofia que integra a melhor evidência científica sobre o que funciona, a experiência clínica do terapeuta para aplicar a técnica com precisão, e os valores e preferências do paciente, que sente o alívio imediato e se engaja no processo.

MWM para o Ombro: As Rotações e a Complexidade do Movimento

As rotações do ombro – interna e externa – são cruciais para atividades que vão desde pentear o cabelo até arremessar uma bola. Quando essas rotações estão limitadas, a qualidade de vida do paciente é severamente afetada. Assim como na flexão e abdução, as restrições nas rotações podem ser resultado de um posicionamento articular subótimo, e o Mulligan oferece soluções precisas para esses desafios.

Imagine o ombro como uma dobradiça de porta que precisa girar em seu eixo. Se a dobradiça estiver um pouco enferrujada ou desalinhada, a porta não abrirá ou fechará suavemente. As técnicas de MWM para rotações do ombro atuam como um "lubrificante" e um "ajuste" para essa dobradiça, permitindo que a cabeça do úmero gire livremente na glenoide. Para a rotação externa, por exemplo, um deslizamento anterior da cabeça do úmero pode ser o movimento acessório que libera a restrição.

Um exemplo prático comum é o paciente com capsulite adesiva ("ombro congelado") em estágio inicial, ou com uma rigidez pós-traumática. Ao aplicar um deslizamento anterior suave na cabeça do úmero enquanto o paciente tenta realizar a rotação externa, podemos observar um ganho imediato de amplitude e uma redução da dor. É um momento de "aha!" para o paciente, que percebe que o movimento é possível sem dor.

A aplicação dessas técnicas exige sensibilidade e feedback constante do paciente. O terapeuta deve sentir a barreira de movimento e a resposta do tecido, ajustando a direção e a intensidade do deslizamento. A conexão com a aplicação real é evidente: um ombro com rotação restaurada significa um paciente que pode voltar a praticar esportes, realizar tarefas domésticas ou simplesmente dormir sem dor.

O Cotovelo: Além da Inflamação na Epicondilite Lateral

A Complexidade da Dor

A epicondilite lateral, ou "cotovelo de tenista", vai além da inflamação. O **Modelo Biopsicossocial** revela a interação de fatores psicológicos, sociais e biomecânicos na dor, onde a abordagem de Mulligan se encaixa perfeitamente.

O Conceito Mulligan

Propõe que a epicondilite lateral pode envolver uma falha no deslizamento lateral da ulna em relação ao úmero. Um "desalinhamento" pode gerar atrito, dor e sobrecarga nos tendões extensores, mesmo sem inflamação.

Disfunção Articular

Muitas vezes, a dor não é apenas tendões sobrecarregados, mas uma disfunção sutil na articulação do cotovelo. Um deslizamento comprometido pode impedir o funcionamento ideal, sobrecarregando os tendões.

A Técnica MWM

A técnica de MWM para epicondilite lateral demonstra como um pequeno ajuste pode ter um grande impacto. Um deslizamento lateral na ulna durante o movimento corrige a disfunção, aliviando a tensão e buscando a causa mecânica subjacente.

MWM para Epicondilite Lateral: O "Cotovelo de Tenista" e o Deslizamento Lateral

A dor na epicondilite lateral pode ser excruciante e limitante, impedindo tarefas simples como segurar uma xícara de café ou apertar a mão de alguém. A abordagem tradicional muitas vezes foca em repouso, gelo e anti-inflamatórios, mas o Conceito Mulligan oferece uma intervenção ativa e imediata que pode mudar o jogo para o paciente. A chave reside em um deslizamento específico que pode "liberar" a articulação.

Imagine que o cotovelo é como uma gaveta que não abre suavemente. Você pode tentar forçar a gaveta, mas a solução real é ajustar os trilhos para que ela deslize sem atrito. Na epicondilite lateral, o "trilho" que precisa de ajuste é o deslizamento lateral da ulna sobre o úmero. O terapeuta aplica uma força de deslizamento lateral na ulna, enquanto o paciente realiza o movimento que provoca a dor, como a preensão da mão ou a extensão do punho.

A técnica é realizada com o paciente em pé ou sentado, com o cotovelo ligeiramente flexionado. O terapeuta estabiliza o úmero distal com uma mão e aplica a força de deslizamento lateral na ulna proximal com a outra mão. Enquanto essa força é mantida, o paciente é instruído a realizar o movimento doloroso, como apertar a mão do terapeuta ou levantar um objeto leve. Se a dor diminuir ou desaparecer e o movimento melhorar, a técnica está correta.

Essa intervenção é particularmente poderosa porque aborda a [cinesiofobia](#) – o medo do movimento – que muitos pacientes com dor crônica desenvolvem. Ao demonstrar que o movimento é possível sem dor, mesmo que com assistência, o Mulligan ajuda a quebrar o ciclo vicioso de dor e evitação, encorajando o paciente a retomar suas atividades. É um passo fundamental para a recuperação funcional e psicológica.

Punho e Dedos: A Delicadeza e Precisão do Mulligan

Funcionalidade Imensa

As articulações do punho e dos dedos são pequenas, mas sua funcionalidade é imensa. Desde a escrita e a digitação até a manipulação de objetos finos e a execução de instrumentos musicais, a destreza manual é vital para a independência e a qualidade de vida. Disfunções nessas áreas, como rigidez pós-fratura, artrite ou lesões por esforço repetitivo, podem ser extremamente debilitantes.

Engrenagens de Relógio Suíço

Pense nas articulações do punho e dos dedos como as engrenagens de um relógio suíço. Cada peça é minúscula, mas seu alinhamento e movimento precisos são essenciais para que o relógio funcione perfeitamente. Se uma engrenagem estiver ligeiramente fora de lugar ou "emperrada", todo o mecanismo pode falhar. O Conceito Mulligan oferece uma abordagem delicada, mas poderosa, para restaurar o alinhamento e a mobilidade nessas pequenas, mas cruciais, articulações.

Sensibilidade na Aplicação de MWM

A aplicação de MWM no punho e nos dedos exige uma sensibilidade ainda maior do terapeuta, devido ao tamanho e à complexidade das articulações. No punho, por exemplo, disfunções nos ossos do carpo podem limitar a flexão, extensão ou desvios. Um deslizamento anterior do carpo pode ser a chave para restaurar a extensão, enquanto um deslizamento posterior pode liberar a flexão.

Precisão nos Dedos

Para os dedos, as articulações interfalangeanas (PIP e DIP) e metacarpofalangeanas (MCF) também podem se beneficiar de MWM. Um deslizamento lateral ou rotacional sutil pode ser o que falta para restaurar a amplitude de movimento em um dedo rígido. A precisão é fundamental, e o feedback do paciente é o guia definitivo para o sucesso da técnica.

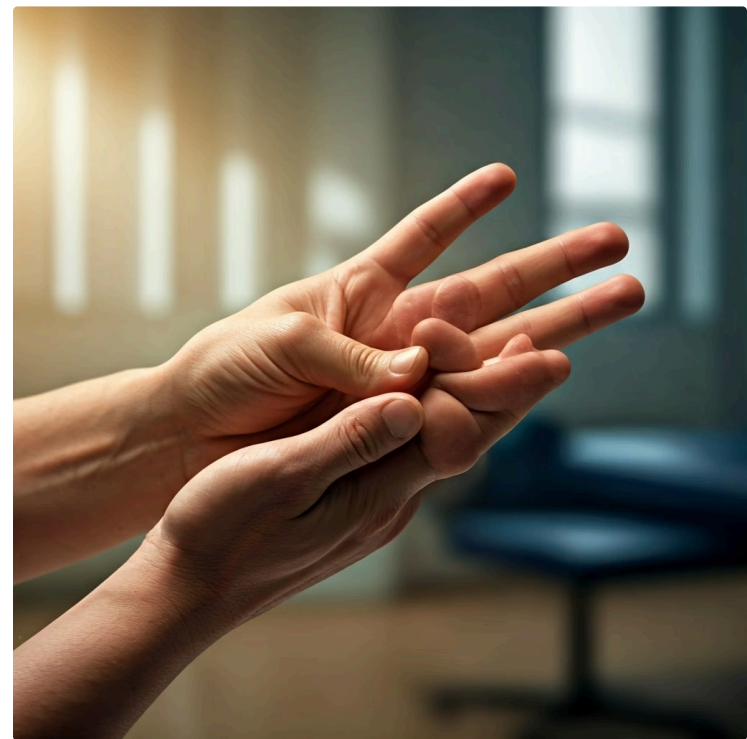
MWM para o Punho e Dedos: Restaurando a Destreza

A capacidade de agarrar, pinçar e manipular objetos com precisão é fundamental para a autonomia. Quando o punho ou os dedos perdem sua mobilidade, tarefas cotidianas tornam-se desafios monumentais. O Conceito Mulligan oferece técnicas específicas que podem "desbloquear" essas articulações, permitindo que o paciente recupere a destreza perdida.

Imagine que o punho e os dedos são como as cordas de um violino. Para que o som seja claro e afinado, cada corda precisa estar tensionada na medida certa e vibrar livremente. Se uma corda estiver "presa" ou "desafinada", o som será comprometido. As técnicas de MWM para punho e dedos atuam como um "afinador" para essas articulações, permitindo que elas se movam em harmonia.

Para o punho, um exemplo comum é a restrição de extensão após uma fratura de rádio distal. Um deslizamento anterior dos ossos do carpo, realizado enquanto o paciente tenta estender o punho, pode ser incrivelmente eficaz. O terapeuta estabiliza o antebraço e aplica uma força de deslizamento anterior nos ossos do carpo, enquanto o paciente realiza a extensão do punho.

Nos dedos, a rigidez das articulações interfalangeanas (PIP e DIP) é uma queixa frequente. Para restaurar a flexão, um deslizamento palmar da falange distal sobre a proximal pode ser aplicado. Para a extensão, um deslizamento dorsal. Essas técnicas são realizadas com o terapeuta segurando firmemente a falange proximal e aplicando o deslizamento na falange distal, enquanto o paciente tenta mover o dedo. A precisão e a suavidade são cruciais para evitar dor e maximizar o efeito.



Técnicas de Autotratamento para Pacientes: O Poder da Autonomia

A terapia manual não deve ser apenas sobre o que o terapeuta faz *no* paciente, mas também sobre o que o paciente pode fazer *por si mesmo*. As técnicas de autotratamento, ou Self-MWM, são um pilar fundamental do Conceito Mulligan, pois empoderam o paciente, promovem a adesão ao tratamento e aceleram a recuperação a longo prazo.

Pense no processo de reabilitação como uma jornada. O terapeuta é o guia experiente que mostra o caminho e remove os obstáculos iniciais. Mas para que o paciente continue avançando e não se perca, ele precisa de um mapa e de ferramentas que possa usar por conta própria. As técnicas de autotratamento são esse mapa e essas ferramentas, permitindo que o paciente mantenha os ganhos obtidos na clínica e gerencie seus sintomas no dia a dia.

A inclusão de técnicas de autotratamento está alinhada com o **Modelo Biopsicossocial**, que reconhece a importância da autoeficácia e do controle do paciente sobre sua própria saúde. Quando o paciente percebe que pode aliviar sua própria dor e melhorar sua função, sua confiança aumenta, a cinesiofobia diminui e ele se torna um participante ativo em sua recuperação, e não apenas um receptor passivo de tratamento.

Ensinar essas técnicas exige clareza, paciência e demonstração prática. O terapeuta deve garantir que o paciente compreenda a mecânica do movimento, a direção da força e a importância de realizar a técnica sem dor. O objetivo é que o paciente possa replicar o efeito da MWM em casa, mantendo a articulação "ajustada" entre as sessões.

Autotratamento para o Ombro: Mantendo o Movimento Livre

Após uma sessão de MWM no ombro, o paciente geralmente experimenta um alívio significativo e um aumento da amplitude de movimento. Para que esses ganhos sejam duradouros, é essencial que ele possa continuar o trabalho em casa. As técnicas de autotratamento para o ombro são relativamente simples e podem ser realizadas com o auxílio de uma toalha, uma parede ou até mesmo a outra mão.

Imagine que você acabou de lubrificar uma porta rangendo. Para que ela continue abrindo suavemente, você não pode esperar que ela enferruje novamente. As técnicas de autotratamento são como a manutenção regular, garantindo que o ombro permaneça "lubrificado" e funcionando sem atrito. Para a flexão do ombro, por exemplo, o paciente pode usar uma toalha.

01

Exemplo de Autotratamento para Flexão do Ombro

O paciente segura uma toalha com as duas mãos, uma sobre a outra. A mão do lado afetado segura a toalha mais próxima do corpo, e a mão do lado não afetado segura a outra extremidade. O paciente então puxa a toalha para cima com a mão não afetada, aplicando uma força de deslizamento posterior na cabeça do úmero do lado afetado, enquanto eleva ativamente o braço afetado. O movimento deve ser realizado sem dor.

A orientação clara e a prática supervisionada na clínica são cruciais para garantir que o paciente execute as técnicas corretamente e com segurança. Isso não só reforça a eficácia do tratamento, mas também capacita o paciente a gerenciar sua própria condição, reduzindo a dependência do terapeuta.

02

Técnica para Abdução

Para a abdução, o paciente pode usar uma parede. Posicionando-se de lado para a parede, ele apoia o antebraço afetado na parede e desliza o corpo para longe da parede, aplicando uma força de deslizamento inferior no ombro, enquanto eleva o braço. A chave é sempre realizar o movimento ativo que antes era doloroso, mas agora com a assistência da força de deslizamento.

Autotratamento para Cotovelo, Punho e Dedos: A Continuidade do Cuidado

A dor no cotovelo, punho ou dedos pode ser persistente, e a capacidade de realizar autotratamento oferece ao paciente uma ferramenta valiosa para gerenciar seus sintomas entre as sessões. Para a epicondilite lateral, por exemplo, o paciente pode usar a outra mão para aplicar o deslizamento lateral da ulna enquanto realiza movimentos de preensão.

Pense em um músico que precisa manter seus dedos ágeis e sem dor. Ele não espera a próxima aula de música para praticar; ele faz exercícios diários para manter a destreza. Da mesma forma, o paciente com disfunção no cotovelo, punho ou dedos pode se beneficiar imensamente de um "treino" diário de autotratamento.

Autotratamento para Epicondilite Lateral

O paciente senta-se e apoia o antebraço afetado sobre uma mesa, com a palma da mão para baixo. Com a mão não afetada, ele segura o cotovelo afetado, posicionando o polegar sobre o epicôndilo lateral e os outros dedos envolvendo a ulna. Ele então aplica uma força de deslizamento lateral na ulna (em direção ao polegar) enquanto realiza movimentos de extensão do punho ou preensão.

Técnicas para o Punho

Para o punho, o paciente pode usar a outra mão para aplicar deslizamentos nos ossos do carpo enquanto move o punho. Por exemplo, para aumentar a extensão, ele pode aplicar uma força de deslizamento anterior nos ossos do carpo com os dedos da mão não afetada, enquanto estende ativamente o punho.

Mobilização dos Dedos

Nos dedos, as técnicas são mais delicadas. Para a rigidez de flexão em uma articulação interfalangeana, o paciente pode estabilizar a falange proximal com uma mão e, com o polegar da outra mão, aplicar um deslizamento palmar na falange distal enquanto tenta flexionar o dedo. A chave é sempre a ausência de dor durante o movimento assistido.

Integração e Desafios: Quando o Mulligan Encontra a Realidade Clínica

O Conceito Mulligan é uma ferramenta poderosa, mas como toda ferramenta, deve ser usada com discernimento. Ele não é uma panaceia para todas as disfunções musculoesqueléticas, mas sim uma abordagem específica que se encaixa perfeitamente em um modelo de tratamento mais amplo. A integração do Mulligan com a [Prática Baseada em Evidências](#) e o [Modelo Biopsicossocial](#) é o que eleva a terapia manual a um novo patamar.

Pense no Mulligan como uma peça de um quebra-cabeça complexo. Ele pode ser a peça que falta para resolver uma limitação de movimento específica, mas o quadro completo da reabilitação envolve muitas outras peças: exercícios terapêuticos, educação do paciente, manejo da dor, e consideração dos fatores psicossociais. O desafio é saber quando e como encaixar essa peça.

A PBE nos orienta a buscar as melhores evidências científicas para apoiar o uso do Mulligan, garantindo que nossas intervenções sejam eficazes e seguras. O Modelo Biopsicossocial nos lembra que a dor e a disfunção não são puramente mecânicas; crenças, emoções e o contexto social do paciente desempenham um papel crucial. Um paciente com cinesiofobia severa, por exemplo, pode precisar de uma abordagem mais gradual e de muita educação, mesmo que a técnica de Mulligan seja mecanicamente indicada.

É fundamental reconhecer os "red flags" – sinais de alerta que indicam condições mais graves que exigem encaminhamento médico. O Mulligan é para disfunções musculoesqueléticas mecânicas, não para patologias sistêmicas, fraturas não consolidadas ou instabilidades graves. A avaliação criteriosa é sempre o primeiro passo.

A Arte e a Ciência do Mulligan: Refinando sua Prática

A Arte

A "arte" reside na capacidade de sentir a resposta do tecido, de comunicar-se efetivamente com o paciente e de ajustar a técnica em tempo real.

A Ciência

A "ciência" está na compreensão da biomecânica, na aplicação da PBE e na integração com o modelo biopsicossocial.

Dominar o Conceito Mulligan é mais do que aprender uma série de técnicas; é desenvolver a sensibilidade clínica e o raciocínio para adaptar a abordagem a cada paciente.



Imagine que você é um escultor. As técnicas de Mulligan são suas ferramentas, mas a verdadeira maestria vem de saber qual ferramenta usar, com que pressão e em que ângulo, para revelar a forma perfeita. Da mesma forma, a aplicação do Mulligan exige prática, feedback e uma busca contínua por aprimoramento.

A incorporação das tendências de 2025, como a **PBE** e o **Modelo Biopsicossocial**, não são apenas modismos, mas sim a evolução natural da fisioterapia. Elas nos convidam a ser terapeutas mais completos, que veem o paciente não apenas como um conjunto de articulações e músculos, mas como um indivíduo complexo com necessidades únicas.

Ao longo desta aula, exploramos as aplicações do Mulligan para o ombro, cotovelo, punho e dedos, e a importância do autotratamento. Lembre-se que cada paciente é um universo, e sua capacidade de adaptar e personalizar as técnicas fará toda a diferença. O Conceito Mulligan é uma jornada de descoberta contínua, e você está no caminho certo para se tornar um especialista.

Síntese e Próximos Passos

Chegamos ao final da nossa exploração aprofundada do Conceito Mulligan aplicado aos membros superiores. Vimos como essa abordagem inovadora pode transformar o tratamento de disfunções no ombro, cotovelo, punho e dedos, oferecendo alívio imediato da dor e ganhos significativos na amplitude de movimento. A integração da Prática Baseada em Evidências e do Modelo Biopsicossocial é fundamental para uma aplicação completa e eficaz.

Em Prática:

- Sempre inicie com uma avaliação detalhada para identificar a disfunção articular específica.
- Aplique as MWMs com a regra "sem dor" como seu guia principal.
- Encoraje o movimento ativo do paciente durante a aplicação da técnica.
- Ensine e supervisione as técnicas de autotratamento para empoderar o paciente.
- Considere sempre os fatores biopsicossociais que influenciam a experiência de dor do paciente.

Autoavaliação

1. Qual das seguintes afirmações melhor descreve o princípio fundamental do Conceito Mulligan na aplicação de MWM? a) A técnica deve ser dolorosa para ser eficaz, pois indica que a articulação está sendo realinhada. b) O terapeuta aplica uma mobilização acessória passiva enquanto o paciente realiza um movimento ativo que era previamente doloroso ou limitado, buscando a ausência de dor. c) O objetivo principal é o alongamento muscular intenso para ganhar amplitude de movimento. d) A técnica é focada exclusivamente na redução da inflamação articular.
2. Em um caso de epicondilite lateral ("cotovelo de tenista"), qual deslizamento articular é frequentemente associado à técnica de MWM para alívio da dor e melhora da função? a) Deslizamento anterior da cabeça do rádio. b) Deslizamento posterior da ulna. c) Deslizamento lateral da ulna sobre o úmero. d) Deslizamento medial do úmero.
3. A integração do Modelo Biopsicossocial no tratamento com Mulligan significa que o terapeuta deve: a) Focar apenas nos aspectos biomecânicos da disfunção. b) Ignorar a dor do paciente e focar apenas na amplitude de movimento. c) Considerar fatores biológicos, psicológicos e sociais na avaliação e tratamento do paciente, como a cinesiofobia e as crenças sobre a dor. d) Prescrever medicamentos para dor em conjunto com as técnicas manuais.
4. Qual a principal vantagem de ensinar técnicas de autotratamento (Self-MWM) aos pacientes? a) Reduz a necessidade de o paciente comparecer às sessões de fisioterapia. b) Aumenta a dependência do paciente em relação ao terapeuta. c) Empodera o paciente, promove a adesão ao tratamento e ajuda a manter os ganhos obtidos na clínica. d) Substitui completamente a necessidade de terapia manual realizada pelo profissional.
5. Descreva brevemente como a Prática Baseada em Evidências (PBE) se relaciona com a aplicação do Conceito Mulligan na prática clínica.

Gabarito

- 1** b) O terapeuta aplica uma mobilização acessória passiva enquanto o paciente realiza um movimento ativo que era previamente doloroso ou limitado, buscando a ausência de dor.
- 2** c) Deslizamento lateral da ulna sobre o úmero.
- 3** c) Considerar fatores biológicos, psicológicos e sociais na avaliação e tratamento do paciente, como a cinesiofobia e as crenças sobre a dor.
- 4** c) Empodera o paciente, promove a adesão ao tratamento e ajuda a manter os ganhos obtidos na clínica.
- 5** A PBE se relaciona com a aplicação do Conceito Mulligan ao guiar o terapeuta na escolha das técnicas com base na melhor evidência científica disponível, integrando essa evidência com a experiência clínica do profissional e os valores e preferências do paciente. Isso garante que as intervenções de Mulligan sejam eficazes, seguras e personalizadas.

Recursos e Próximos Passos

Conexão com a Próxima Aula: Na Aula 16, continuaremos nossa jornada pelo Conceito Mulligan, mas desta vez focaremos nas [Aplicações em Membros Inferiores - Parte 3](#), desvendando técnicas para quadril, joelho e tornozelo.

Recursos Adicionais:

Livro "Manual Therapy: Nags, Snags, MWMs" de Brian Mulligan

Para aprofundamento nas técnicas originais.

Artigos científicos em bases de dados (PubMed, Scielo)

Para manter-se atualizado sobre as evidências mais recentes.

Cursos de certificação em Conceito Mulligan

Para aprimoramento prático e supervisão de instrutores qualificados.

ⓘ NOTA IMPORTANTE: As informações regulatórias/legais/técnicas desta aula estão atualizadas até 2025. Consulte sempre fontes oficiais para verificar alterações.