

# Aula 12 - Desvendando a Calma em Meio ao Caos: Mindfulness para Profissionais da Saúde

Em um mundo onde a velocidade e as demandas parecem crescer exponencialmente, especialmente na área da saúde, encontrar um refúgio de paz e clareza mental tornou-se não apenas um luxo, mas uma necessidade. Você, profissional ou futuro profissional da saúde, sabe bem o que é lidar com a pressão diária, as decisões complexas e o impacto emocional de cuidar de vidas. É nesse cenário desafiador que a atenção plena, ou **Mindfulness**, emerge como uma ferramenta poderosa, capaz de transformar sua relação com o estresse e a ansiedade.

Esta aula foi cuidadosamente elaborada para ser um guia prático e acessível, mesmo após um dia exaustivo. Nosso objetivo principal é que, ao final desta jornada, você não apenas compreenda os fundamentos do Mindfulness, mas também seja capaz de aplicar suas técnicas no seu cotidiano, seja para cumprir horas complementares acadêmicas ou para aprimorar suas habilidades para um concurso público. Mais do que um certificado, queremos que você saia daqui com ferramentas reais para cultivar um bem-estar duradouro.

Ao longo das próximas páginas, vamos explorar desde os conceitos básicos da atenção plena até suas aplicações mais avançadas, mergulhando nos benefícios neurobiológicos e psicológicos que a prática regular pode oferecer. Você aprenderá a diferenciar práticas formais e informais, e terá acesso a exercícios guiados que poderá integrar facilmente em sua rotina. Prepare-se para uma jornada de autodescoberta e resiliência, conectando o que você já sabe sobre o cuidado com o outro ao cuidado essencial de si mesmo.

# O Cenário da Saúde: Um Campo Fértil para o Estresse

Imagine-se no auge de um plantão, com múltiplas demandas simultâneas, decisões de vida ou morte em suas mãos e a necessidade de manter a calma e a clareza sob pressão. Essa é a realidade diária de muitos profissionais da saúde. A dedicação inerente à profissão, somada a longas jornadas, sobrecarga de trabalho e a constante exposição ao sofrimento humano, cria um ambiente propício para o desenvolvimento de altos níveis de estresse, ansiedade e, em casos mais graves, a Síndrome de Burnout.

A Organização Mundial da Saúde (OMS) tem alertado consistentemente sobre o impacto da saúde mental no ambiente de trabalho, e os profissionais da saúde estão na linha de frente dessa preocupação. Pesquisas da Fiocruz e do Conselho Federal de Medicina (CFM) corroboram essa realidade, mostrando que a exaustão emocional e a despersonalização são desafios crescentes.

Essa sobrecarga não afeta apenas o bem-estar individual; ela tem um impacto direto na qualidade do atendimento ao paciente, na segurança do trabalho e na sustentabilidade do sistema de saúde como um todo. Reconhecer essa vulnerabilidade não é um sinal de fraqueza, mas sim o primeiro passo para buscar soluções eficazes. É nesse ponto que o Mindfulness se apresenta não como uma fuga, mas como uma estratégia robusta para fortalecer sua resiliência interna.



⚠ É como tentar encher um copo que já está transbordando: por mais que você se esforce, a capacidade de absorver mais sem derramar é limitada.

# O Que é Mindfulness? Desmistificando a Atenção Plena

## Definição Essencial

Capacidade de prestar atenção, de forma intencional, ao momento presente, sem julgamento

## Prática Secular

Desvinculada de conotações religiosas ou místicas, validada cientificamente

## Observação Consciente

Observar pensamentos, emoções e sensações com curiosidade e aceitação

Diante do cenário desafiador que acabamos de descrever, a busca por estratégias eficazes de manejo do estresse se intensifica. Talvez você já tenha ouvido falar de "Mindfulness" e associado a meditação ou a práticas orientais. Embora a meditação seja uma ferramenta central, o Mindfulness, ou **atenção plena**, é um conceito muito mais amplo e acessível, desvinculado de qualquer conotação religiosa ou mística. Ele se tornou uma prática secular e cientificamente validada.

Pense no Mindfulness como uma âncora em um mar agitado. Quando a tempestade de pensamentos e emoções turbulentas se aproxima, a prática da atenção plena permite que você lance essa âncora no presente. Você ainda sentirá o movimento das ondas, mas não será arrastado por elas. Essa capacidade de se ancorar no "aqui e agora" é fundamental para profissionais que precisam manter a clareza e a serenidade em situações de alta pressão, permitindo uma resposta mais consciente e menos reativa aos desafios.

# Os Pilares da Atenção Plena: Cultivando uma Nova Perspectiva

A prática de Mindfulness não é apenas uma técnica; é uma forma de ser, sustentada por atitudes fundamentais que aprofundam a experiência e seus benefícios. Jon Kabat-Zinn, um dos pioneiros na popularização do Mindfulness no Ocidente, descreveu sete atitudes essenciais que servem como pilares para a atenção plena.



## Não-Julgamento

Observar pensamentos e sentimentos sem classificá-los como "bons" ou "ruins", apenas como eles são



## Paciência

Reconhecer que as coisas se desdobram em seu próprio tempo



## Mente de Principiante

Ver cada momento como se fosse a primeira vez, com curiosidade e abertura



## Confiança

Confiar em sua própria sabedoria e intuição



## Não-Esforço

Permitir que as coisas sejam como são, sem forçar resultados



## Aceitação

Aceitar a realidade presente como ela é



## Soltar

Desapegar-se de pensamentos, emoções e expectativas

Conceito	Âmbito/Aplicação	Base/Origem	Exemplo Prático
Mindfulness	Consciência do momento presente, sem julgamento	Prática secular, baseada em tradições meditativas	Observar a respiração durante uma pausa no trabalho
Meditação Comum	Foco em um objeto, mantra ou visualização	Varia conforme a tradição (religiosa ou secular)	Repetir um mantra para acalmar a mente
Relaxamento	Redução da tensão física e mental	Técnicas diversas (respiração profunda, muscular)	Deitar e relaxar cada grupo muscular
Atenção Plena	Atitude de abertura e curiosidade para o que surge	Jon Kabat-Zinn e MBSR	Notar o som da ambulância passando sem se irritar

# Mindfulness e o Cérebro: Uma Conexão Poderosa

A popularidade do Mindfulness não se deve apenas a relatos anedóticos de bem-estar, mas a uma crescente base de evidências científicas que demonstram seus efeitos profundos no cérebro. A neurociência tem revelado como a prática regular da atenção plena pode literalmente remodelar a estrutura e a função cerebral, um fenômeno conhecido como **neuroplasticidade**.



## Redução da Amígdala

Diminuição da atividade na região associada ao medo e à resposta de "luta ou fuga"



## Fortalecimento do Córtex Pré-frontal

Aumento da densidade de massa cinzenta responsável pelo planejamento e regulação emocional



## Maior Resiliência

Capacidade aprimorada de pensar com clareza sob pressão e manter o foco

Um dos achados mais significativos é a redução da atividade na **amígdala**, a região do cérebro associada ao medo e à resposta de "luta ou fuga". Em profissionais da saúde, que frequentemente operam em estados de alerta, uma amígdala hiperativa pode levar a ansiedade crônica e esgotamento. O Mindfulness ajuda a "acalmar" essa região, permitindo uma resposta mais ponderada ao estresse, em vez de uma reação impulsiva. É como ter um sistema de alarme que antes disparava por qualquer coisa, e agora só toca quando há um perigo real.

O Mindfulness, portanto, pode ser visto como uma "academia para o cérebro", onde cada sessão de atenção plena fortalece suas capacidades cognitivas e emocionais, tornando-o mais resiliente diante das exigências da sua profissão.

# Benefícios Psicológicos e Emocionais: Além da Calma

Os impactos do Mindfulness vão muito além das mudanças cerebrais, reverberando profundamente na saúde psicológica e emocional. Para profissionais da saúde, que lidam diariamente com o sofrimento alheio e a própria vulnerabilidade, esses benefícios são cruciais para manter a integridade e a capacidade de cuidar.

## Redução da Ansiedade e Depressão

Diminuição do ciclo de ruminação e preocupação através da observação não identificada dos pensamentos

## Melhoria da Regulação Emocional

Capacidade de responder a situações estressantes com mais equilíbrio e menos reatividade

## Aumento da Autoconsciência

Reconhecimento aprimorado dos próprios estados internos e padrões de comportamento



✔ **Evidência Científica:** Publicações em bases como PubMed e SciELO demonstram consistentemente a eficácia do Mindfulness em programas de intervenção para transtornos de ansiedade e depressão.

Um dos benefícios mais evidentes é a **redução dos sintomas de ansiedade e depressão**. Ao aprender a observar pensamentos e emoções sem se identificar com eles, você cria um espaço entre você e suas experiências internas. Isso diminui o ciclo de ruminação e preocupação, que frequentemente alimenta esses transtornos.

Para um enfermeiro lidando com um paciente em crise, ou um médico comunicando um diagnóstico difícil, a capacidade de permanecer presente, empático e com a mente clara é inestimável. Essa resiliência emocional é a chave para prevenir o esgotamento e manter a paixão pela profissão.

# Práticas Formais de Mindfulness: O Tempo Dedicado

Agora que compreendemos o que é Mindfulness e seus profundos benefícios, a pergunta natural é: como começar a praticar? Existem duas categorias principais de práticas: as formais e as informais. As **práticas formais** são aquelas em que você dedica um tempo específico e intencional para meditar, geralmente em um ambiente tranquilo, focando em um objeto de atenção como a respiração, as sensações corporais ou os sons.



---

## Tempo Dedicado

Reserve um período específico do dia para a prática, mesmo que sejam apenas 5 minutos



---

## Ambiente Tranquilo

Escolha um local onde você não será interrompido e se sinta confortável



---

## Foco Intencional

Direcione sua atenção para um objeto específico como respiração ou sensações corporais



---

## Treinamento da Atenção

Desenvolva gradualmente a "musculatura" da atenção plena através da prática consistente

Essas práticas são a base para desenvolver a musculatura da atenção plena. Assim como você não esperaria correr uma maratona sem treinar em uma academia, não se pode esperar colher os frutos do Mindfulness sem dedicar um tempo para o treinamento formal. Elas podem variar em duração, desde poucos minutos até sessões mais longas, e são essenciais para cultivar a capacidade de se ancorar no presente e observar a mente sem julgamento.

Um exemplo clássico de prática formal é a **Meditação Sentada**, onde você se senta em uma posição confortável e direciona sua atenção para a respiração, notando a entrada e saída do ar. Outra prática fundamental é o **Escaneamento Corporal (Body Scan)**, onde você move sua atenção sistematicamente por diferentes partes do corpo, notando as sensações presentes em cada uma delas.

# Exercício Guiado: Meditação da Respiração (5 minutos)

Este exercício é uma prática formal simples e eficaz, ideal para iniciantes e para aqueles que têm pouco tempo. Ele pode ser feito em qualquer lugar onde você possa se sentar confortavelmente e não seja interrompido.



## Encontre uma Posição Confortável

Sente-se em uma cadeira com os pés no chão, ou em uma almofada no chão, mantendo a coluna ereta, mas relaxada. Suas mãos podem repousar sobre as coxas. Se desejar, feche os olhos suavemente ou mantenha um olhar suave e desfocado à sua frente.



## Sinta o Corpo

Comece notando o contato do seu corpo com a cadeira ou o chão. Sinta o peso do seu corpo, a gravidade. Observe qualquer tensão e, se possível, permita que ela se dissipe um pouco.



## Traga a Atenção para a Respiração

Gentilmente, direcione sua atenção para a sua respiração. Não tente controlá-la ou mudá-la. Apenas observe o ar entrando e saindo do seu corpo. Você pode focar na sensação do ar nas narinas, na elevação e descida do abdômen, ou em qualquer outro ponto onde a respiração seja mais perceptível para você.



## Observe os Pensamentos

É natural que sua mente divague. Pensamentos, sons, sensações virão e irão. Quando você perceber que sua mente se distraiu, simplesmente note onde ela foi, sem julgamento, e então, com gentileza, traga sua atenção de volta para a respiração.



## Permaneça Presente

Continue a observar a respiração, momento a momento, por cerca de 5 minutos. Se a mente se distrair mil vezes, traga-a de volta mil vezes. Não há certo ou errado, apenas a prática de estar presente.



## Finalize Suavemente

Quando estiver pronto, traga sua atenção de volta para o ambiente ao seu redor. Abra os olhos lentamente, se estiverem fechados, e perceba como você se sente. Leve essa sensação de presença para o seu próximo momento.

# Práticas Informais de Mindfulness: Integrando no Dia a Dia

Nem sempre é possível reservar um tempo para uma prática formal de Mindfulness, especialmente na rotina agitada de um profissional da saúde. É aí que as **práticas informais** se tornam ferramentas valiosas. Elas consistem em trazer a atenção plena para as atividades cotidianas, transformando momentos rotineiros em oportunidades para cultivar a consciência e a presença.



## Alimentação Consciente

Prestar atenção total ao sabor, textura e aroma da sua refeição, mastigando lentamente e saboreando cada mordida



## Caminhada Atenta

Sentir as sensações dos pés tocando o chão ao caminhar de um consultório para outro, notando o ritmo e o movimento



## Higienização Consciente

Transformar o ato de lavar as mãos em um momento de atenção plena, sentindo a temperatura da água e a textura do sabão

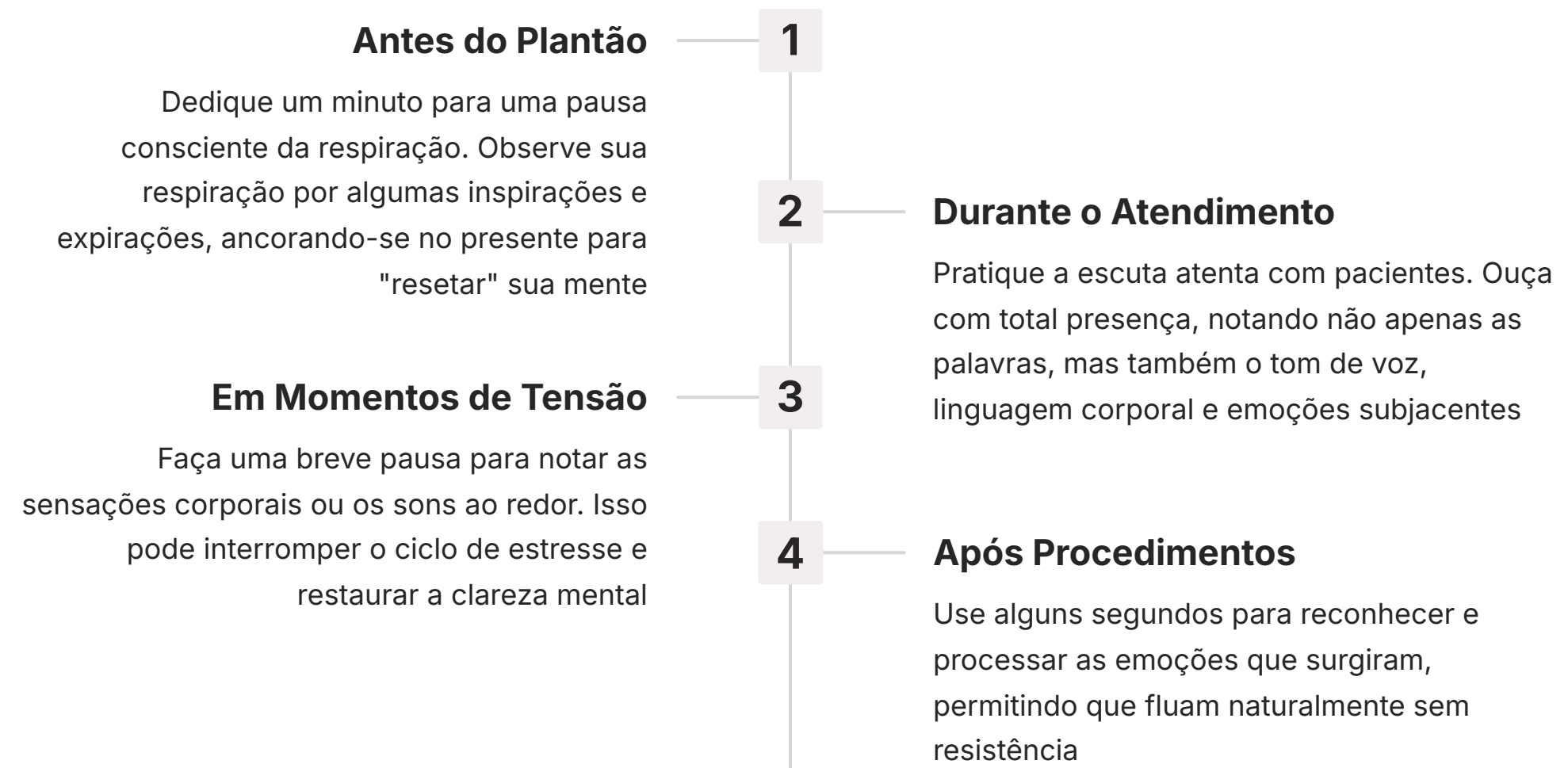
A ideia é simples: em vez de realizar tarefas no "piloto automático", você as executa com plena consciência. Isso pode ser tão simples quanto prestar atenção total ao sabor e à textura de sua refeição, sentir a água do chuveiro em sua pele, ou notar as sensações ao caminhar de um consultório para outro. Cada uma dessas pequenas pausas conscientes atua como um mini-recarregamento, prevenindo o esgotamento e aumentando sua capacidade de estar presente nas interações profissionais.

**Dica Prática:** Pense nas práticas informais como pequenas "gotas de atenção plena" que você pode adicionar ao seu dia. Assim como um atleta faz pequenos alongamentos ao longo do dia para manter a flexibilidade, você pode inserir esses momentos de consciência para manter sua mente ágil e resiliente.

Para um profissional da saúde, isso pode significar prestar atenção plena ao lavar as mãos antes de um procedimento, realmente sentir o toque do paciente ao examiná-lo, ou ouvir com total atenção a história de um colega. Essas pequenas pausas não apenas reduzem o estresse, mas também aprimoram a qualidade da sua presença e do seu cuidado.

# Mindfulness no Ambiente de Trabalho da Saúde: Aplicação Prática

A aplicação do Mindfulness no ambiente de trabalho da saúde é onde a teoria encontra a prática de forma mais impactante. Dada a natureza exigente e muitas vezes imprevisível da profissão, a capacidade de manter a calma, a clareza e a compaixão sob pressão é um diferencial.



Imagine-se antes de iniciar um plantão longo e desafiador. Em vez de se deixar levar pela ansiedade do que está por vir, você pode dedicar um minuto para uma **pausa consciente da respiração**. Simplesmente observe sua respiração por algumas inspirações e expirações, ancorando-se no presente. Isso pode ajudar a "resetar" sua mente, permitindo que você comece o turno com mais foco e menos reatividade.

Outro exemplo prático é a **escuta atenta** durante as interações com pacientes. Em vez de planejar sua próxima pergunta ou diagnóstico enquanto o paciente fala, pratique ouvir com total presença, notando não apenas as palavras, mas também o tom de voz, a linguagem corporal e as emoções subjacentes. Essa escuta plena não só melhora a comunicação e a empatia, mas também pode revelar informações cruciais que passariam despercebidas. O Mindfulness, portanto, não é apenas uma técnica de autocuidado, mas uma ferramenta que aprimora diretamente a qualidade do seu trabalho e a segurança do paciente.

# Lidando com o Estresse e o Burnout com Mindfulness

A Síndrome de Burnout, caracterizada por exaustão emocional, despersonalização e baixa realização pessoal, é uma epidemia silenciosa entre os profissionais da saúde. As diretrizes da OMS e as pesquisas de instituições como a Fiocruz e o CFM têm enfatizado a urgência de estratégias eficazes para combater esse problema.

## Autoconsciência

Reconhecer os primeiros sinais de estresse e exaustão antes que se tornem avassaladores

## Resiliência

Fortalecer a capacidade de lidar com a realidade sem se deixar consumir por ela



## Regulação Emocional

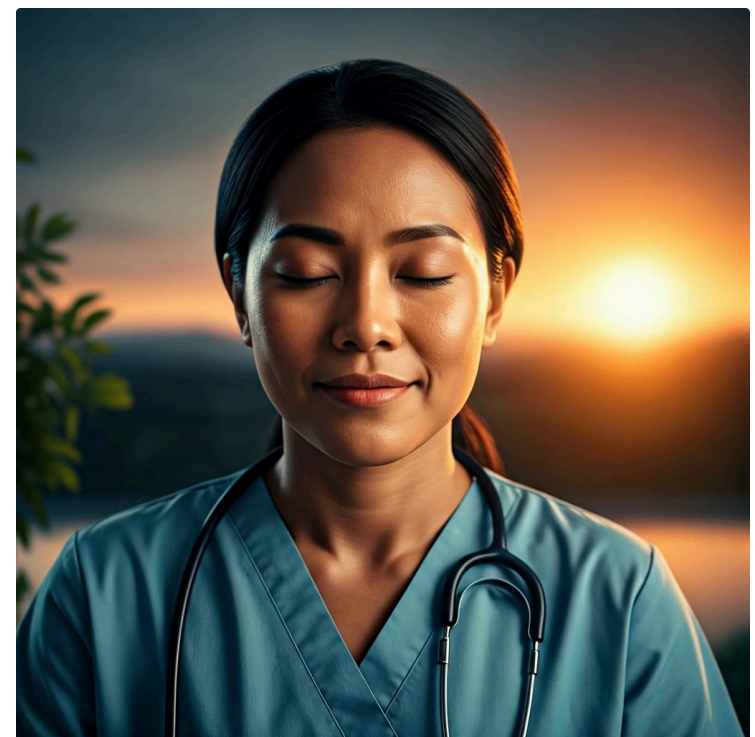
Desenvolver capacidade de responder ao estresse com equanimidade em vez de reatividade

## Aceitação e Compaixão

Cultivar atitude de aceitação em relação às experiências difíceis da profissão

O Mindfulness atua na prevenção do burnout ao aumentar a **autoconsciência** e a **regulação emocional**. Ao praticar a atenção plena, você se torna mais apto a reconhecer os primeiros sinais de estresse e exaustão em seu próprio corpo e mente, antes que eles se tornem avassaladores. Essa percepção precoce permite que você tome medidas proativas, como fazer pausas, buscar apoio ou ajustar sua carga de trabalho, em vez de esperar até o ponto de colapso.

É como ter um painel de controle interno que te avisa quando o "tanque de energia" está baixo.



Além disso, a prática de Mindfulness ajuda a desenvolver uma atitude de **aceitação e compaixão** em relação às experiências difíceis. Em vez de resistir ou se frustrar com as demandas da profissão, você aprende a reconhecê-las e a responder a elas com mais equanimidade. Isso não significa passividade, mas sim uma capacidade de lidar com a realidade sem se deixar consumir por ela. Ao reduzir a reatividade ao estresse e cultivar a resiliência, o Mindfulness oferece um caminho sustentável para que os profissionais da saúde continuem a exercer sua vocação com paixão e bem-estar.

# Superando Desafios na Prática de Mindfulness

Como qualquer nova habilidade, a prática de Mindfulness pode apresentar seus próprios desafios. É comum que a mente divague, que surjam dúvidas sobre a eficácia da prática, ou que a falta de tempo pareça um obstáculo intransponível. Reconhecer esses desafios é o primeiro passo para superá-los e manter a consistência em sua jornada de atenção plena.

## Mente Dispersa

É natural que pensamentos, memórias e planos surjam durante a meditação. A chave não é eliminá-los, mas notá-los sem julgamento e gentilmente trazer a atenção de volta ao foco.

- Cada retorno da atenção fortalece o "músculo" da consciência
- Não há prática "perfeita", apenas prática consistente
- A dispersão é parte normal do processo de aprendizado

## Falta de Tempo

As práticas informais são a solução perfeita para rotinas apertadas, integrando o Mindfulness em pequenos momentos do dia sem necessidade de tempo adicional.

- 5 minutos de prática formal já trazem benefícios
- Práticas informais podem ser feitas durante atividades rotineiras
- Consistência é mais importante que duração

## Ceticismo

A ciência por trás do Mindfulness é robusta, mas a experiência pessoal é o que realmente valida a prática. O convite é para experimentar com mente aberta.

- Comece com pequenos passos e observe os efeitos
- Base científica sólida em neurociência e psicologia
- Resultados podem ser sutis mas significativos

📌 **Lembre-se:** Pense nisso como aprender a andar de bicicleta: você vai cair algumas vezes, mas cada vez que você se levanta e tenta de novo, você fica mais forte e mais equilibrado. A prática não é sobre perfeição, mas sobre persistência e gentileza consigo mesmo.

# Mindfulness e a Ética Profissional: Um Cuidado Ampliado

A prática de Mindfulness não beneficia apenas o indivíduo; ela tem implicações profundas para a ética e a qualidade do cuidado profissional na área da saúde. Ao cultivar a atenção plena, o profissional desenvolve uma presença mais aguçada, uma escuta mais profunda e uma capacidade de resposta mais compassiva, elementos que são fundamentais para uma prática ética e centrada no paciente.

**Empatia Aprimorada**  
Presença mais receptiva às necessidades e ao sofrimento do paciente

**Segurança do Paciente**  
Maior atenção aos detalhes e redução de erros



## Escuta Profunda

Capacidade de perceber nuances na comunicação verbal e não verbal

## Decisões Conscientes

Tomada de decisão clínica mais ponderada e menos reativa

## Conexão Autêntica

Relacionamento terapêutico mais genuíno e eficaz

A atenção plena aprimora a **empatia** ao permitir que o profissional esteja mais presente e receptivo às necessidades e ao sofrimento do paciente. Em vez de operar no "piloto automático" ou se deixar levar por preconceitos e julgamentos, o profissional atento é capaz de se conectar de forma mais autêntica, percebendo nuances na comunicação verbal e não verbal. Essa presença empática não só melhora a relação terapêutica, mas também pode levar a diagnósticos mais precisos e planos de tratamento mais eficazes, pois o paciente se sente verdadeiramente ouvido e compreendido.

Além disso, o Mindfulness contribui para uma **tomada de decisão clínica** mais consciente e menos reativa. Em situações de alta complexidade ou emergência, a capacidade de manter a calma e acessar a clareza mental, mesmo sob pressão, é crucial. A atenção plena permite que o profissional avalie a situação de forma mais objetiva, considerando todas as variáveis sem ser dominado pela ansiedade ou pelo medo. Isso se traduz em decisões mais ponderadas e seguras, elevando o padrão do cuidado e reforçando a responsabilidade ética inerente à profissão.

# O Futuro do Mindfulness na Saúde: Tendências e Perspectivas

O Mindfulness, que há algumas décadas era considerado uma prática esotérica, consolidou-se como uma ferramenta de saúde mental validada cientificamente e amplamente adotada. Olhando para 2025 e além, a integração do Mindfulness na área da saúde promete se aprofundar ainda mais, impulsionada por novas tecnologias, pesquisas contínuas e uma crescente conscientização sobre a importância do bem-estar integral.

## Tecnologia Digital

Proliferação de aplicativos e plataformas digitais como Calm e Headspace, oferecendo meditações guiadas, programas personalizados e recursos para manejo do estresse

## Pesquisa Avançada

Expansão contínua da pesquisa explorando novas aplicações e aprofundando a compreensão dos mecanismos neurobiológicos do Mindfulness

## Programas Especializados

Desenvolvimento de programas adaptados para populações específicas, como profissionais de UTI ou para tratamento de condições crônicas

## Educação Integrada

Integração crescente em currículos de graduação e pós-graduação, equipando futuros profissionais com ferramentas de autocuidado desde o início

Uma das tendências mais notáveis é a proliferação de **aplicativos e plataformas digitais** de Mindfulness. Ferramentas como Calm e Headspace tornaram a prática acessível a milhões de pessoas, oferecendo meditações guiadas, programas personalizados e recursos para o manejo do estresse e do sono. Para profissionais da saúde com agendas apertadas, esses recursos digitais oferecem flexibilidade e conveniência, permitindo que a prática seja integrada em pequenos intervalos do dia.

A integração do Mindfulness em **currículos de graduação e pós-graduação** na área da saúde também é uma tendência crescente, reconhecendo a importância de equipar os futuros profissionais com ferramentas de autocuidado e resiliência desde o início de suas carreiras. O futuro aponta para um Mindfulness cada vez mais integrado e essencial no cuidado à saúde, tanto para quem cuida quanto para quem é cuidado.

# Consolidação e Próximos Passos

Chegamos ao fim de nossa jornada pela Aula 12, onde desvendamos o poder do Mindfulness e das técnicas de redução de estresse. Vimos que a atenção plena não é uma moda passageira, mas uma habilidade fundamental para navegar os desafios da vida e, em especial, da exigente profissão da saúde. Desde seus fundamentos neurobiológicos até suas aplicações práticas no dia a dia e no ambiente clínico, o Mindfulness se revela como uma âncora de serenidade e clareza.

## Em Prática

- Comece com 5 minutos de meditação da respiração diariamente
- Escolha uma atividade rotineira (comer, caminhar) e pratique a atenção plena nela
- Observe seus pensamentos e emoções sem julgamento, apenas notando-os
- Use a atenção plena para "resetar" sua mente antes de um procedimento ou interação difícil
- Seja gentil consigo mesmo no processo de aprendizado



## Autoavaliação

- 1. Qual das seguintes opções MELHOR define o conceito de Mindfulness?**
  - a) Uma técnica de esvaziar a mente de todos os pensamentos
  - b) A capacidade de prestar atenção ao momento presente, sem julgamento
  - c) Uma prática religiosa oriental para alcançar a iluminação
  - d) Um método para controlar e suprimir emoções negativas
- 2. Qual região cerebral tem sua atividade reduzida com a prática regular de Mindfulness?**
  - a) Córtex pré-frontal
  - b) Hipocampo
  - c) Amígdala
  - d) Cerebelo
- 3. Um profissional da saúde que pratica a "escuta atenta" durante uma consulta está aplicando qual tipo de prática de Mindfulness?**
  - a) Formal, pois exige concentração
  - b) Informal, pois integra a atenção plena em uma atividade cotidiana
  - c) Terapêutica, pois está lidando com um paciente
  - d) Avançada, pois requer muita experiência
- 4. Como o Mindfulness contribui para a prevenção e manejo da Síndrome de Burnout?**
  - a) Aumentando a carga de trabalho para fortalecer a resiliência
  - b) Ensinando a ignorar os sinais de estresse
  - c) Aumentando a autoconsciência e a regulação emocional
  - d) Promovendo o isolamento social para evitar o contágio emocional
- 5. Descreva brevemente como a prática de Mindfulness pode impactar positivamente a tomada de decisão clínica em situações de alta pressão.**

Lembre-se que a consistência é mais importante que a perfeição; pequenas pausas conscientes podem fazer uma grande diferença.

# Gabarito e Respostas

1

**Resposta: b)**

A capacidade de prestar atenção ao momento presente, sem julgamento

2

**Resposta: c)**

Amígdala - região associada ao medo e resposta de luta ou fuga

3

**Resposta: b)**

Informal - integra atenção plena em atividade cotidiana

4

**Resposta: c)**

Aumentando a autoconsciência e a regulação emocional

## ✔ Resposta da Questão 5:

A prática de Mindfulness permite que o profissional mantenha a calma e a clareza mental mesmo sob pressão. Ao reduzir a reatividade e aumentar a autoconsciência, o profissional pode avaliar a situação de forma mais objetiva, considerar todas as variáveis e tomar decisões mais ponderadas e seguras, sem ser dominado pela ansiedade ou pelo medo.

Essas respostas refletem os conceitos fundamentais que exploramos ao longo desta aula. O Mindfulness não é apenas uma técnica de relaxamento, mas uma abordagem abrangente para desenvolver resiliência, clareza mental e presença compassiva - qualidades essenciais para profissionais da saúde que desejam manter sua vocação com sustentabilidade e excelência.

# Recursos Adicionais e Próximos Passos

**Conexão com a Próxima Aula:** Na **Aula 13 – A Importância do Sono e da Higiene do Sono**, aprofundaremos um pilar essencial do bem-estar que se complementa perfeitamente com o Mindfulness: o sono reparador.

## Livro Recomendado



**"Onde quer que você vá, lá está você"** de Jon Kabat-Zinn

Para aprofundar os fundamentos do Mindfulness e compreender suas aplicações práticas no cotidiano

## Aplicativos Digitais



**Calm e Headspace**

Para meditações guiadas, práticas diárias e programas personalizados de redução de estresse

## Artigos Científicos



**PubMed - "Mindfulness healthcare professionals burnout"**

Para evidências científicas atualizadas sobre a eficácia do Mindfulness em profissionais da saúde

**⊗ NOTA IMPORTANTE:** As informações regulatórias/legais/técnicas desta aula estão atualizadas até 2025. Consulte sempre fontes oficiais para verificar alterações.

Sua jornada de Mindfulness está apenas começando. Lembre-se de que cada momento de atenção plena é um investimento em seu bem-estar e na qualidade do cuidado que você oferece. Seja paciente consigo mesmo, pratique com consistência e permita que os benefícios se desdobrem naturalmente em sua vida pessoal e profissional.