

Aula 12 – A Questão Urbana: Moradia e Mobilidade

Cidades em Transformação: Desvendando a Questão Urbana – Moradia e Mobilidade

Bem-vindo(a) à Aula 12 do nosso Curso de Questão Social e Desigualdades! Sabemos que a rotina pode ser exaustiva, mas a sua dedicação em buscar conhecimento é um combustível poderoso. Imagine-se caminhando pelas ruas da sua cidade, observando o ir e vir das pessoas, os edifícios, os espaços vazios e os congestionamentos. O que você vê? Mais do que concreto e asfalto, a cidade é um organismo vivo, complexo e, muitas vezes, palco de grandes desafios sociais.

Nesta aula, vamos mergulhar na **Questão Urbana**, focando em dois pilares essenciais para a qualidade de vida e a justiça social: a **Moradia** e a **Mobilidade**. Nosso objetivo é que, ao final deste encontro, você seja capaz de identificar os principais problemas urbanos relacionados a esses temas, compreender suas causas e consequências, e reconhecer as iniciativas e marcos legais que buscam construir cidades mais inclusivas e funcionais.

A relevância deste tema transcende as páginas de um livro. Ele se manifesta no seu dia a dia, na sua vizinhança, no tempo que você leva para chegar ao trabalho ou à faculdade, e na forma como as pessoas vivem e interagem nos espaços urbanos. Entender a dinâmica da moradia e da mobilidade é fundamental para qualquer cidadão que deseje atuar de forma consciente e transformadora na sociedade, seja como profissional, pesquisador ou participante ativo de movimentos sociais.

Ao longo das próximas páginas, desvendaremos o que é o déficit habitacional, como a especulação imobiliária molda nossas cidades, os desafios da mobilidade urbana e o papel crucial de instrumentos como o Estatuto da Cidade. Prepare-se para conectar esses conceitos à sua própria experiência e ao cenário brasileiro, utilizando dados e discussões contemporâneas. Vamos juntos nessa jornada de aprendizado e reflexão!

O Pulso da Cidade: Entendendo a Questão Urbana

Imagine a cidade como um grande corpo humano. Cada rua, cada bairro, cada edifício é como uma veia, um órgão, um tecido que compõe essa estrutura complexa. Assim como um corpo, a cidade respira, cresce, se transforma e, por vezes, adoece. A **Questão Urbana** surge justamente quando esse crescimento e essa transformação não acontecem de forma equilibrada, gerando problemas que afetam diretamente a vida de milhões de pessoas.

No Brasil, a urbanização foi um processo acelerado e, em grande parte, desordenado. Em poucas décadas, passamos de um país majoritariamente rural para um país com mais de 85% da população vivendo em áreas urbanas. Esse êxodo rural massivo, impulsionado por fatores econômicos e sociais, sobrecarregou as cidades, que não estavam preparadas para absorver um contingente tão grande de novos moradores, especialmente aqueles com menor poder aquisitivo.

Essa rápida e desigual urbanização criou um cenário de profundas contradições. De um lado, temos cidades vibrantes, centros de inovação e oportunidades; de outro, vemos a exclusão social se manifestar na falta de acesso a serviços básicos, na precariedade da moradia e na dificuldade de deslocamento. É nesse contexto que a moradia e a mobilidade se tornam não apenas problemas logísticos, mas verdadeiros indicadores da desigualdade social que permeia nossas metrópoles.

Compreender a questão urbana é, portanto, entender como as cidades, que deveriam ser espaços de convivência e desenvolvimento, acabam por reproduzir e até intensificar as desigualdades existentes na sociedade. É olhar para além do concreto e enxergar as histórias, as lutas e os desafios diários de quem vive e tenta prosperar nesses espaços.



O Sonho da Casa Própria: O Déficit Habitacional no Brasil

Coabitação Forçada

Muitas famílias vivendo juntas em um único imóvel por falta de alternativas habitacionais

Moradias Inadequadas

Habitações sem saneamento básico, em áreas de risco ou com estrutura precária

Ônus Excessivo

Mais de 30% da renda familiar comprometida com aluguel ou financiamento

Para muitas pessoas, ter um lar é mais do que ter um teto sobre a cabeça; é ter segurança, dignidade e um espaço para construir uma vida. No entanto, para milhões de brasileiros, esse sonho está distante. O **déficit habitacional** é um dos problemas mais gritantes da questão urbana, revelando a incapacidade do mercado e das políticas públicas de garantir moradia digna para todos.

Pense no déficit habitacional como um grande quebra-cabeça onde faltam peças essenciais. Não se trata apenas de "casas que faltam", mas de um conjunto de situações precárias: coabitação forçada (muitas famílias vivendo juntas em um único imóvel), moradias em condições inadequadas (sem saneamento básico, em áreas de risco), e o ônus excessivo com aluguel (quando mais de 30% da renda familiar é comprometida com moradia). Dados do IBGE e da Fundação João Pinheiro (FJP) mostram que o Brasil ainda enfrenta um déficit de milhões de moradias, com a maior parte concentrada nas famílias de baixa renda.

Essa carência não é um fenômeno isolado; ela é um reflexo direto da desigualdade social. As famílias com menor poder aquisitivo são as mais afetadas, pois não conseguem acessar o mercado formal de moradia, seja pela falta de renda para comprar um imóvel, seja pela dificuldade de arcar com aluguéis que consomem grande parte do orçamento. Isso as empurra para soluções precárias, como a moradia em favelas, loteamentos irregulares ou cortiços.

A luta pelo direito à moradia, portanto, não é apenas uma reivindicação por um espaço físico, mas por dignidade, segurança e acesso a outros direitos sociais, como saúde, educação e trabalho. É uma batalha diária travada por movimentos sociais e comunidades que buscam reconhecimento e apoio para transformar a realidade de milhões de brasileiros.

A Luta pelo Teto: O Direito à Moradia Digna

O direito à moradia não é apenas um desejo, mas um direito fundamental garantido pela Constituição Federal de 1988, no seu artigo 6º.

Imagine que o direito à moradia é como uma promessa de um porto seguro para todos os navios, independentemente do seu tamanho ou condição. A Constituição faz essa promessa, mas a tempestade da desigualdade e da falta de planejamento urbano impede que muitos navios cheguem a esse porto. É nesse cenário que a luta pelo direito à moradia se intensifica, impulsionada por movimentos sociais, organizações não governamentais e comunidades que se organizam para exigir o cumprimento desse direito.

Movimentos Sociais

- Movimento dos Trabalhadores Sem Teto (MTST)
- Grupos de luta por moradia
- Organizações não governamentais
- Comunidades organizadas



Esses movimentos, como o Movimento dos Trabalhadores Sem Teto (MTST) e outros grupos de luta por moradia, desempenham um papel crucial. Eles não apenas denunciam o déficit habitacional e a especulação imobiliária, mas também propõem soluções, pressionam por políticas públicas e, em muitos casos, realizam ocupações de terrenos e edifícios abandonados para dar visibilidade ao problema e garantir um teto para famílias em situação de vulnerabilidade. Essas ações, embora muitas vezes controversas, colocam em xeque a função social da propriedade e a ineficácia do Estado em garantir o direito básico à moradia.

A conexão com a aplicação real é evidente: a moradia digna impacta diretamente a saúde, a educação e a segurança das famílias. Crianças que vivem em moradias precárias têm mais chances de adoecer e de ter seu desempenho escolar prejudicado. A falta de um endereço fixo dificulta o acesso a empregos formais e a serviços públicos. Assim, a luta por moradia é, na verdade, uma luta por uma vida mais justa e com oportunidades para todos.

As Faces da Precariedade: Favelização e Loteamentos Irregulares

Ao lado do déficit habitacional, a **favelização** e os **loteamentos irregulares** são as expressões mais visíveis da desigualdade urbana. Elas representam a forma como grande parte da população de baixa renda consegue se inserir no espaço urbano, muitas vezes sem infraestrutura básica, segurança jurídica ou acesso a serviços essenciais.

Áreas de Risco

Ocupação de encostas, margens de rios e terrenos instáveis, aumentando a vulnerabilidade a desastres naturais

Falta de Infraestrutura

Ausência de saneamento básico, ruas pavimentadas e iluminação pública adequada

Insegurança Jurídica

Falta de regularização fundiária, vivendo sob constante ameaça de despejo

Pense na cidade como um grande tabuleiro de xadrez. As peças mais poderosas ocupam as melhores posições, enquanto as peças menores são empurradas para as margens, para os espaços que ninguém mais quer. A favelização e os loteamentos irregulares são o resultado desse empurrar: áreas de risco, encostas, margens de rios, ou terrenos sem infraestrutura básica, onde a ocupação acontece de forma espontânea e sem planejamento. A ausência de políticas habitacionais eficazes e a especulação imobiliária que encarece o solo urbano formal são os principais motores desse processo.

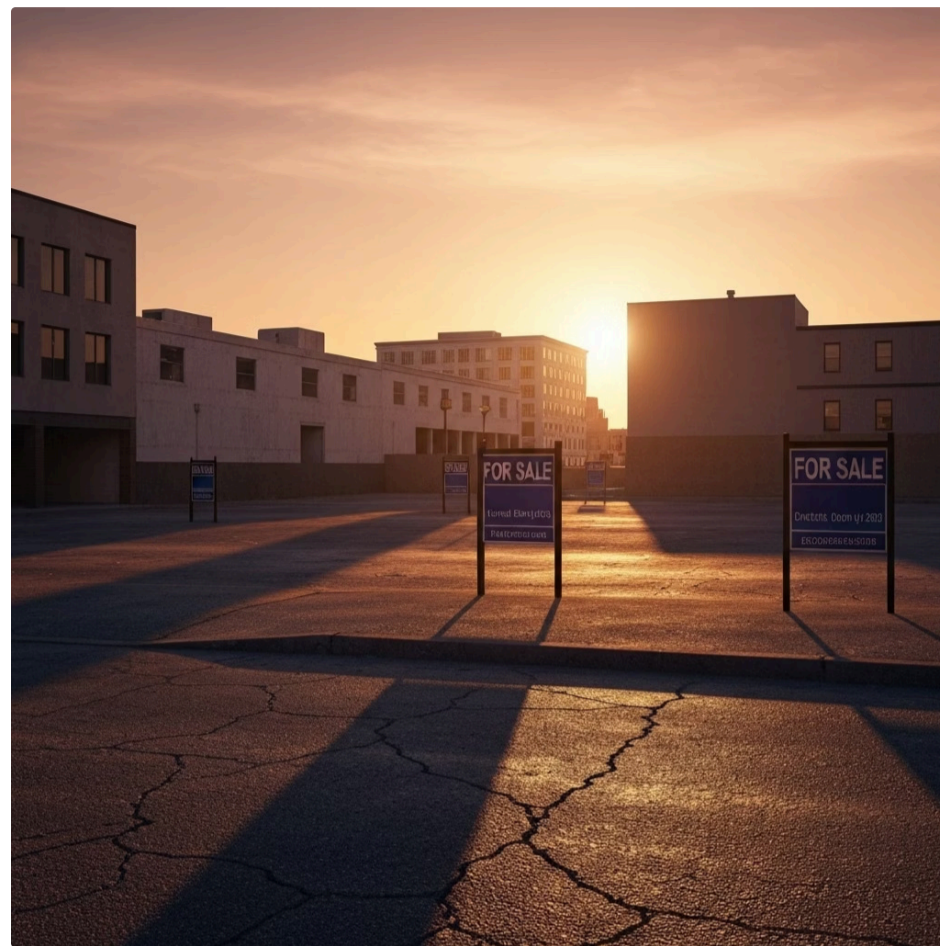
As consequências são devastadoras. Moradores de favelas e loteamentos irregulares enfrentam diariamente a falta de saneamento básico, o que gera doenças; a ausência de ruas pavimentadas e iluminação pública, que afeta a segurança; e a vulnerabilidade a desastres naturais, como deslizamentos de terra e enchentes. Além disso, a falta de regularização fundiária impede que essas famílias tenham a posse legal de suas casas, vivendo sob a constante ameaça de despejo e sem acesso a crédito ou investimentos em suas moradias.

Apesar dos desafios, essas comunidades são também espaços de grande resiliência e organização social. Muitas vezes, são os próprios moradores que se articulam para buscar melhorias, construir redes de apoio e lutar por seus direitos. Compreender a dinâmica da favelização e dos loteamentos irregulares é essencial para desmistificar preconceitos e reconhecer a complexidade dessas realidades urbanas.

O Jogo do Mercado: A Especulação Imobiliária

Enquanto milhões lutam por um teto, grandes áreas urbanas permanecem vazias, aguardando valorização para serem vendidas por preços exorbitantes. Esse é o cerne da **especulação imobiliária**, um fenômeno que distorce o mercado de terras e imóveis, transformando a moradia de um direito em uma mercadoria de luxo.

Imagine que a cidade é um jogo de tabuleiro, como o Banco Imobiliário. Alguns jogadores compram terrenos e propriedades não para usar, mas para esperar que o valor deles suba, e então vendê-los com um lucro gigantesco. Enquanto isso, outros jogadores não conseguem comprar nem sequer um pedaço de terra para construir sua casa.



Aquisição Especulativa

Investidores compram terrenos em áreas estratégicas

Venda com Lucro

Propriedades são vendidas por preços elevados



Retenção

Terrenos ficam vazios aguardando valorização

Valorização

Melhorias urbanas aumentam o valor dos imóveis

A especulação imobiliária funciona assim: grandes investidores adquirem terrenos em áreas estratégicas, muitas vezes vazios ou subutilizados, e os retêm, esperando que a expansão da cidade e as melhorias de infraestrutura valorizem esses imóveis.

Essa prática tem um impacto direto e perverso na vida urbana. Ao reter terrenos e imóveis, a especulação imobiliária artificialmente eleva o preço da terra nas cidades, tornando a moradia formal inacessível para a maioria da população. Isso força as famílias de baixa renda a se deslocarem para as periferias, para áreas sem infraestrutura ou para ocupações irregulares, aumentando a segregação socioespacial. O centro das cidades, que deveria ser acessível a todos, torna-se um espaço exclusivo para poucos.

Um exemplo prático é a existência de "vazios urbanos" – terrenos e edifícios abandonados ou subutilizados em áreas centrais e bem servidas de infraestrutura, enquanto a cidade cresce desordenadamente para as suas bordas. Essa contradição é um dos maiores desafios do planejamento urbano e da busca por cidades mais justas e equitativas. A especulação imobiliária não é apenas um problema econômico; é um problema social que impede o acesso à cidade para quem mais precisa.

Morar no Centro, Viver na Periferia: Gentrificação e Deslocamento

A dinâmica da especulação imobiliária e da valorização do solo urbano não afeta apenas quem busca uma primeira moradia. Ela também gera um processo complexo e muitas vezes doloroso conhecido como **gentrificação**, que expulsa moradores tradicionais de áreas valorizadas.



Pense em um bairro antigo e charmoso, com casas históricas e uma comunidade estabelecida há décadas. De repente, artistas e jovens profissionais começam a se mudar para lá, atraídos pelos preços mais baixos e pela autenticidade do lugar. Com eles, chegam novos cafés, galerias de arte e lojas. Aos poucos, o bairro se torna "descolado", os aluguéis sobem, e os moradores originais, que não conseguem mais pagar os novos custos, são forçados a se mudar para a periferia. Isso é a gentrificação em ação: a valorização de uma área que leva ao deslocamento de sua população original.

Aspecto	Antes	Durante	Depois
População	Tradicional, baixa renda	Mista	Nova, alta renda
Comércio	Local, familiar	Diversificado	Sofisticado, caro
Aluguéis	Acessíveis	Em alta	Elevados
Identidade	Autêntica	Em transição	Homogeneizada

Esse processo não é natural; ele é impulsionado por investimentos públicos (como a revitalização de praças e parques) e privados (como a construção de novos empreendimentos de luxo), que visam atrair uma população de maior poder aquisitivo. O resultado é a homogeneização do espaço urbano, a perda da identidade dos bairros e o aprofundamento da segregação social. As cidades se tornam cada vez mais divididas entre áreas para ricos e áreas para pobres, com poucas oportunidades de mistura e convivência.

A gentrificação é um desafio complexo porque, à primeira vista, pode parecer um sinal de "progresso" ou "melhoria" do bairro. No entanto, ela esconde uma face cruel de exclusão e apagamento da memória e da cultura local. Conectar isso à aplicação real significa entender que o planejamento urbano não pode ser apenas técnico; ele precisa ser socialmente responsável, buscando equilibrar o desenvolvimento com a permanência e o bem-estar dos moradores existentes.

Instrumentos do Estatuto: O Poder de Transformar a Cidade

O Estatuto da Cidade não é apenas uma lei; é um conjunto de ferramentas poderosas para que as cidades brasileiras se tornem mais justas e inclusivas. Mas como ele faz isso? Ele oferece instrumentos urbanísticos que permitem ao poder público intervir na propriedade privada, garantindo que ela cumpra sua função social.



IPTU Progressivo no Tempo

Multa crescente para proprietários que mantêm terrenos ou imóveis vazios em áreas urbanas, desestimulando a especulação



Outorga Onerosa

Taxa paga por construtores para edificar acima do limite básico, com recursos investidos em infraestrutura e habitação social

Imagine que o Estatuto da Cidade é como uma caixa de ferramentas para um construtor. Dentro dela, há diversas chaves e martelos que, se bem utilizados, podem consertar os problemas da cidade. Dois desses instrumentos são o **IPTU Progressivo no Tempo** e a **Outorga Onerosa do Direito de Construir**. O IPTU Progressivo é como uma multa crescente para o proprietário que mantém um terreno ou imóvel vazio e sem uso em áreas urbanas. A ideia é desestimular a especulação imobiliária, forçando o proprietário a dar uma função social à sua propriedade, seja construindo, reformando ou alugando.

Já a Outorga Onerosa do Direito de Construir é como uma taxa que o construtor paga para poder construir acima do limite básico permitido pelo zoneamento. Em vez de simplesmente proibir construções mais altas, a cidade permite, mas cobra por isso. O dinheiro arrecadado com essa "outorga" deve ser investido em infraestrutura urbana, habitação social e transporte público, beneficiando a coletividade. É uma forma de socializar os ganhos gerados pela valorização do solo urbano.

A aplicação desses instrumentos, no entanto, não é simples. Ela exige vontade política, capacidade técnica dos municípios e, muitas vezes, enfrenta resistência de setores do mercado imobiliário. Contudo, quando bem aplicados, eles podem ser decisivos para combater o déficit habitacional, promover a regularização fundiária e garantir que o desenvolvimento urbano beneficie a todos, e não apenas a poucos.

Desafios do Planejamento Urbano: Entre a Lei e a Realidade

Ter uma lei tão avançada como o Estatuto da Cidade é um grande passo, mas a sua implementação na prática é um desafio constante. O planejamento urbano no Brasil é um campo de batalha onde diferentes interesses se chocam, e a visão de uma cidade mais justa nem sempre prevalece.



Governo

Burocracia estatal, falta de recursos municipais, pressões políticas



Mercado

Poder econômico do setor imobiliário, resistência a limitações de lucro



Sociedade Civil

Movimentos sociais, organizações comunitárias, participação cidadã

Pense no planejamento urbano como a tentativa de orquestrar uma grande sinfonia. O Estatuto da Cidade é a partitura, cheia de notas e instruções para uma melodia harmoniosa. No entanto, cada músico (governo, mercado, sociedade civil) tem seu próprio ritmo e instrumento, e nem sempre tocam em uníssono. A dificuldade em aplicar o Estatuto reside na complexidade dos interesses envolvidos: o poder econômico do setor imobiliário, a burocracia estatal, a falta de recursos dos municípios e, por vezes, a desinformação da própria população.

Principais Obstáculos

- Resistência à aplicação do IPTU Progressivo
- Pressão de proprietários de grandes terrenos
- Capacidade técnica limitada das prefeituras
- Falta de recursos para implementação
- Conflitos de interesse político



Um dos maiores desafios é a resistência à aplicação dos instrumentos que limitam o lucro privado em nome do interesse público, como o IPTU Progressivo. Muitos municípios hesitam em utilizá-lo por pressão de proprietários de grandes terrenos e imóveis. Além disso, a capacidade técnica das prefeituras para elaborar e implementar planos diretores eficazes, que são a base do planejamento, é muitas vezes limitada, especialmente em cidades menores.

A conexão com a aplicação real é que, sem um planejamento urbano efetivo e a aplicação rigorosa da lei, as cidades continuarão a crescer de forma desigual, perpetuando os problemas de moradia e mobilidade que discutimos. É fundamental que a sociedade civil se organize e cobre dos gestores públicos a efetivação dos instrumentos do Estatuto da Cidade, transformando a letra da lei em uma realidade concreta para milhões de brasileiros.

Cidades Inteligentes e Sustentáveis: Uma Visão para o Amanhã

Diante dos desafios urbanos, surge um novo paradigma: o das **Cidades Inteligentes e Sustentáveis**. Essa abordagem busca integrar tecnologia, inovação e planejamento para criar ambientes urbanos mais eficientes, resilientes e com melhor qualidade de vida para seus habitantes, sempre com foco na sustentabilidade ambiental e social.



Tecnologia Integrada

Sensores, internet das coisas e inteligência artificial otimizam serviços públicos como transporte, iluminação e segurança



Sustentabilidade

Soluções que respeitam o meio ambiente e promovem inclusão social, como transporte elétrico e eficiência energética



Participação Cidadã

Plataformas digitais facilitam o engajamento dos moradores no planejamento urbano e tomada de decisões

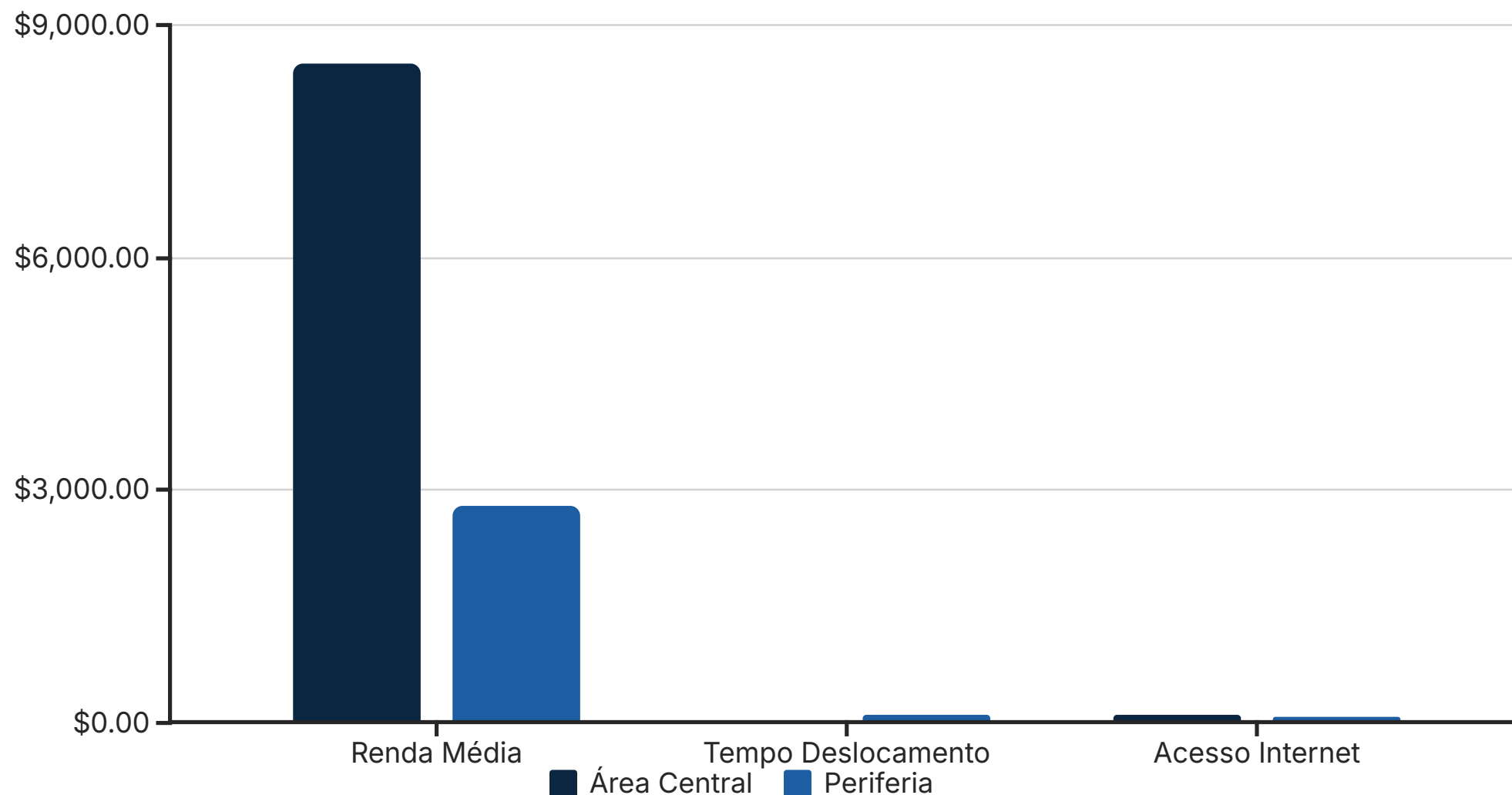
Imagine que sua cidade é como um smartphone, e as cidades inteligentes são a versão mais atualizada, com todos os aplicativos funcionando em perfeita sincronia. Elas utilizam dados e tecnologias (sensores, internet das coisas, inteligência artificial) para otimizar serviços públicos, como transporte, iluminação, segurança e gestão de resíduos. O objetivo é tornar a cidade mais eficiente, reduzir custos e melhorar a experiência dos cidadãos.

No entanto, ser "inteligente" não é apenas ter tecnologia. Uma cidade inteligente precisa ser também **sustentável**. Isso significa que as soluções tecnológicas devem estar a serviço de um desenvolvimento que respeite o meio ambiente e promova a inclusão social. Por exemplo, um sistema de transporte inteligente que prioriza ônibus elétricos e ciclovias, ou sensores que otimizam o consumo de água e energia em edifícios públicos. A sustentabilidade aqui abrange desde a redução da pegada de carbono até a garantia de acesso equitativo aos recursos e serviços urbanos.

Exemplos de iniciativas incluem cidades que investem em monitoramento de tráfego em tempo real para otimizar rotas de ônibus, sistemas de iluminação pública inteligente que economizam energia, e plataformas digitais que facilitam a participação cidadã no planejamento urbano. A conexão com a aplicação real é que essas tendências, embora ainda incipientes em muitas cidades brasileiras, representam um caminho promissor para enfrentar os desafios da moradia e mobilidade, oferecendo soluções inovadoras para problemas antigos.

A Questão Urbana e as Desigualdades Sociais

É impossível discutir moradia e mobilidade sem tocar na ferida aberta das **desigualdades sociais**. A forma como nossas cidades são construídas e geridas é um espelho das profundas disparidades que existem na sociedade brasileira, onde o acesso a direitos básicos é privilégio de poucos.



Pense na cidade como um bolo que foi cortado de forma muito desigual. Uma fatia enorme ficou com poucos, enquanto a maioria teve que se contentar com migalhas, ou nem isso. A questão urbana é a materialização dessa desigualdade. Quem tem mais recursos vive em bairros com infraestrutura completa, acesso fácil a serviços e transporte eficiente. Quem tem menos, é empurrado para as periferias, onde a moradia é precária, o transporte é demorado e caro, e os serviços públicos são escassos.

3x

Diferença de Renda

Moradores de áreas centrais ganham até 3 vezes mais que os da periferia

2h

Tempo Extra

Moradores da periferia gastam até 2 horas a mais por dia no deslocamento

40%

Acesso Limitado

Diferença no acesso à internet de qualidade entre centro e periferia

Dados estatísticos recentes do IBGE (PNAD Contínua) e do IPEA confirmam essa realidade. A renda média dos moradores de favelas é significativamente menor do que a da população em geral, e o tempo gasto no deslocamento diário para o trabalho é muito maior para quem vive nas periferias. Essa "pena da distância" e a "pena da precariedade" não são apenas inconvenientes; elas limitam o acesso à educação, à saúde, ao lazer e a oportunidades de emprego, perpetuando o ciclo da pobreza.

A desigualdade digital, um debate contemporâneo, também se manifesta no espaço urbano. Em muitas comunidades periféricas, o acesso à internet de qualidade é limitado, o que dificulta o acesso a informações, serviços online e oportunidades de trabalho remoto, aprofundando ainda mais a exclusão social. A questão urbana, portanto, não é um problema isolado, mas um nó que conecta diversas dimensões da desigualdade, exigindo soluções integradas e políticas públicas que priorizem a inclusão e a justiça social.

Políticas Públicas e o Direito à Cidade

Diante da complexidade da questão urbana, as **políticas públicas** surgem como ferramentas essenciais para tentar reverter o quadro de desigualdade e garantir o **Direito à Cidade** para todos. Esse conceito, popularizado por Henri Lefebvre, defende que a cidade deve ser um espaço de uso e apropriação coletiva, e não apenas um local de consumo e reprodução do capital.



Imagine que o Direito à Cidade é como um convite aberto para uma grande festa, onde todos são bem-vindos e têm acesso a tudo que o evento oferece. As políticas públicas são os organizadores dessa festa, responsáveis por garantir que haja comida, bebida, música e espaço para todos, sem exclusão. No Brasil, tivemos avanços importantes, como a criação do Ministério das Cidades em 2003 (reintegrado ao Ministério do Desenvolvimento Regional em 2019 e recriado em 2023), e programas habitacionais como o "Minha Casa Minha Vida" (agora "Minha Casa, Minha Vida").

Programa Minha Casa, Minha Vida

Conquistas:

- Mais de 6 milhões de moradias entregues
- Foco em famílias de baixa renda
- Subsídio governamental significativo

Desafios:

- Localização distante dos centros
- Falta de infraestrutura urbana
- Qualidade construtiva questionável

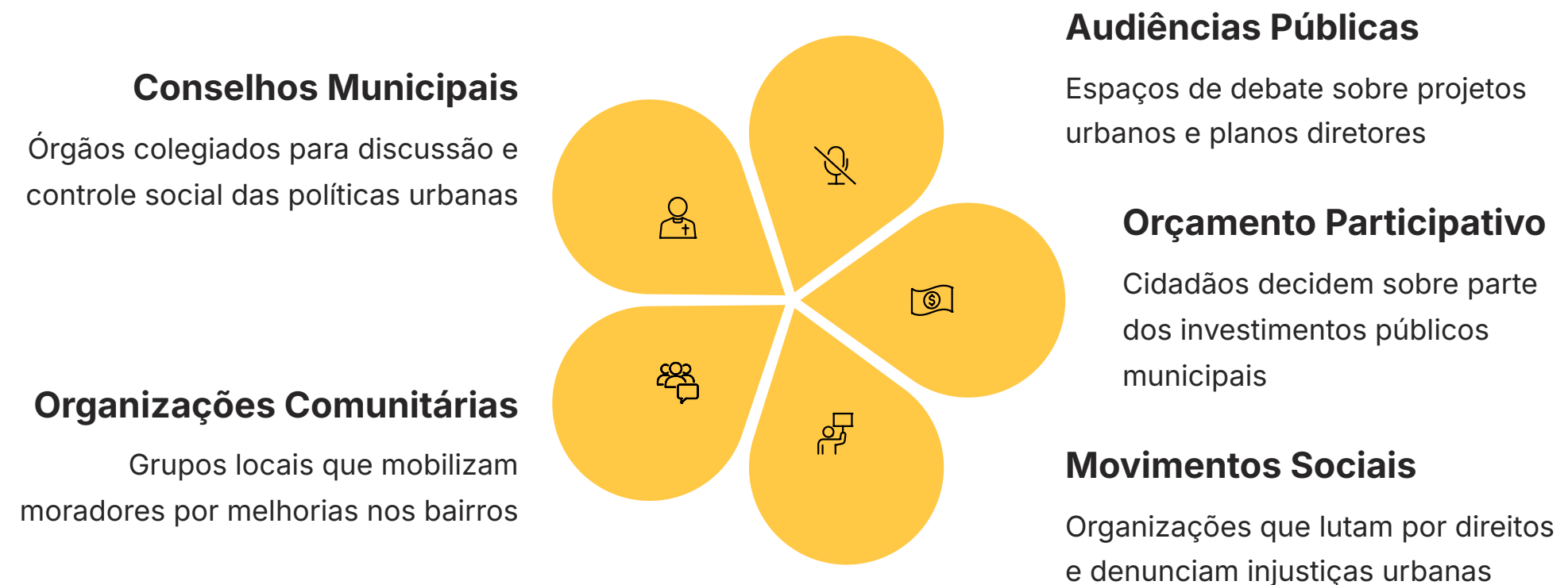


O programa "Minha Casa, Minha Vida" (MCMV), por exemplo, buscou reduzir o déficit habitacional, especialmente para famílias de baixa renda, através da construção de moradias com subsídio governamental. Embora tenha enfrentado críticas e desafios (como a localização das moradias em áreas distantes dos centros e a falta de infraestrutura), ele representou um esforço significativo para ampliar o acesso à moradia formal. Além disso, políticas de mobilidade urbana têm buscado investir em transporte público de massa, ciclovias e calçadas acessíveis, visando melhorar o deslocamento e reduzir a dependência do transporte individual.

A conexão com a aplicação real é que a eficácia dessas políticas depende não apenas de recursos, mas de um planejamento integrado que considere as necessidades reais da população, a participação social e a articulação entre diferentes níveis de governo. O Direito à Cidade só se concretiza quando as políticas públicas conseguem transformar a vida das pessoas, garantindo que a cidade seja um espaço de oportunidades e bem-estar para todos os seus habitantes.

A Participação Cidadã na Construção da Cidade

As cidades não são feitas apenas de concreto e leis; elas são construídas pelas pessoas que as habitam. Por isso, a **participação cidadã** é um elemento fundamental para que o planejamento urbano seja democrático, inclusivo e, de fato, atenda às necessidades da população.



Pense na construção da cidade como a montagem de um grande quebra-cabeça. Se apenas alguns poucos decidirem onde cada peça vai, o resultado pode não fazer sentido para a maioria. A participação cidadã é a voz da comunidade, a oportunidade de cada um contribuir com sua peça, sua experiência e seu conhecimento sobre o lugar onde vive. Conselhos municipais de desenvolvimento urbano, audiências públicas e orçamentos participativos são alguns dos canais formais para essa participação.

Além dos canais formais, os movimentos sociais e as organizações comunitárias desempenham um papel vital. Eles são a vanguarda na luta por direitos, na denúncia de injustiças e na proposição de soluções. Seja na luta por moradia digna, por transporte de qualidade ou pela preservação de espaços públicos, a mobilização da sociedade civil é um contraponto necessário aos interesses do mercado e, por vezes, à inércia do poder público.

"A cidade é um projeto coletivo, e cada um de nós tem a responsabilidade de contribuir para que ela seja um espaço de dignidade e oportunidades para todos."

A conexão com a aplicação real é que a participação cidadã não é um mero formalismo; ela é um direito e uma necessidade para a construção de cidades mais justas. Quando os moradores são ouvidos e suas demandas são incorporadas ao planejamento, as políticas públicas se tornam mais eficazes e legítimas. O engajamento cívico é a força motriz que pode transformar a realidade urbana, garantindo que a cidade seja um reflexo dos anseios de sua população, e não apenas dos interesses de poucos.

Tendências e Perspectivas Futuras para a Questão Urbana

O cenário urbano está em constante mutação, e novas tendências e desafios emergem, moldando o futuro das nossas cidades. Compreender essas perspectivas é crucial para antecipar problemas e buscar soluções inovadoras para a moradia e a mobilidade.



Mudanças Climáticas

Eventos extremos como enchentes e secas exigem planejamento urbano mais resiliente, com infraestrutura adaptada e moradias seguras



Trabalho Remoto

A pandemia acelerou o trabalho à distância, podendo descentralizar atividades econômicas e reduzir pressão sobre grandes centros



Micromobilidade

Patinetes e bicicletas elétricas oferecem alternativas sustentáveis para deslocamentos curtos nas cidades

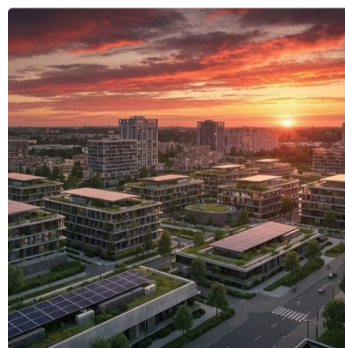


Cidade de 15 Minutos

Conceito onde tudo o que se precisa está a uma curta distância, reduzindo necessidade de longos deslocamentos

Imagine que a cidade está em uma esteira em movimento, e novas paisagens surgem a todo momento. As mudanças climáticas, por exemplo, já são uma realidade que impacta diretamente as cidades, com eventos extremos como enchentes e secas afetando a infraestrutura e a vida dos moradores, especialmente os mais vulneráveis. Isso exige um planejamento urbano mais resiliente, com foco em drenagem, moradias seguras e infraestrutura adaptada.

A pandemia de COVID-19 também trouxe reflexões profundas sobre o uso do espaço urbano. O trabalho remoto, por exemplo, pode levar a uma descentralização das atividades econômicas, reduzindo a pressão sobre os grandes centros e abrindo novas possibilidades para cidades menores. Ao mesmo tempo, a necessidade de espaços verdes e de lazer acessíveis se tornou ainda mais evidente, reforçando a importância de parques e praças para a saúde e o bem-estar.



Outras tendências incluem o avanço da micromobilidade (patinetes e bicicletas elétricas), a busca por cidades de "15 minutos" (onde tudo o que se precisa está a uma curta distância), e o uso crescente de dados para a gestão urbana. A conexão com a aplicação real é que essas tendências não são apenas modismos; elas representam oportunidades para repensar o modelo de desenvolvimento urbano, buscando soluções mais sustentáveis, inclusivas e adaptadas aos desafios do século XXI.

Reflexões Finais e Consolidação

Chegamos ao final da nossa jornada pela Questão Urbana, e esperamos que você tenha percebido a complexidade e a urgência dos temas de moradia e mobilidade. Vimos que as cidades são espaços de contradições, onde a riqueza e a pobreza, o avanço e a precariedade convivem lado a lado, moldando a vida de milhões de pessoas.

Déficit Habitacional

Milhões de brasileiros sem acesso à moradia digna, reflexo direto da desigualdade social

Especulação Imobiliária

Transformação da moradia em mercadoria, elevando preços e excluindo a população de baixa renda

Estatuto da Cidade

Ferramentas legais para garantir a função social da propriedade e cidades mais justas

Participação Cidadã

Engajamento da sociedade civil como força motriz para transformar a realidade urbana

Compreendemos que o déficit habitacional, a favelização, a especulação imobiliária e a crise da mobilidade não são problemas isolados, mas sintomas de uma estrutura social e econômica que reproduz e aprofunda desigualdades. No entanto, também exploramos as ferramentas e as lutas que buscam transformar essa realidade, desde marcos legais como o Estatuto da Cidade até a incansável participação dos movimentos sociais.

Autoavaliação

- Qual dos seguintes conceitos descreve a situação em que famílias de baixa renda são forçadas a se mudar de bairros valorizados devido ao aumento dos custos de vida e aluguel?
a) Déficit habitacional b) Favelização c) Gentrificação d) Especulação imobiliária
- O Estatuto da Cidade (Lei nº 10.257/2001) é um marco legal fundamental para o planejamento urbano no Brasil. Qual dos instrumentos abaixo tem como objetivo desestimular a retenção de imóveis ociosos em áreas urbanas?
a) Outorga Onerosa do Direito de Construir b) IPTU Progressivo no Tempo c) Direito de Preempção d) Operação Urbana Consorciada
- A crise da mobilidade urbana nas grandes cidades brasileiras é caracterizada por diversos fatores. Qual das opções a seguir *não* é uma característica comum dessa crise?
a) Congestionamentos frequentes e longos tempos de deslocamento b) Insuficiência e baixa qualidade do transporte público c) Alta prioridade para pedestres e ciclistas no planejamento viário d) Elevado custo do transporte para a população de baixa renda

✔ **Gabarito:** 1. c) Gentrificação | 2. b) IPTU Progressivo no Tempo | 3. c) Alta prioridade para pedestres e ciclistas no planejamento viário

O desafio de construir cidades mais justas, equitativas e sustentáveis é imenso, mas não impossível. Ele exige um olhar crítico sobre o espaço urbano, a compreensão de suas dinâmicas e a disposição para atuar de forma consciente. Seja como estudante, futuro profissional ou cidadão engajado, seu papel é fundamental para cobrar políticas públicas eficazes, promover o debate e contribuir para a construção de cidades que realmente sirvam a todos.

Que esta aula seja um convite para você olhar para a sua própria cidade com novos olhos, percebendo as injustiças, mas também as possibilidades de transformação. A cidade é um projeto coletivo, e cada um de nós tem a responsabilidade de contribuir para que ela seja um espaço de dignidade e oportunidades para todos.

📌 **Conexão com a Próxima Aula:** Na Aula 13 – A Questão Ambiental e a Desigualdade, aprofundaremos como os problemas ambientais se entrelaçam com as desigualdades sociais, muitas vezes afetando as mesmas populações vulneráveis que sofrem com a precariedade urbana.