

# Aula 12 - A Importância dos Relacionamentos Positivos: Conectando-se para Florescer

Você já parou para pensar no que realmente nos move, nos sustenta e nos faz sentir completos? Em um mundo cada vez mais conectado digitalmente, mas paradoxalmente, muitas vezes isolado, a qualidade das nossas conexões humanas nunca foi tão crucial. Não estamos falando apenas de ter amigos ou família por perto, mas de construir laços que verdadeiramente nutrem nossa alma e impulsionam nosso bem-estar.

Esta aula é um convite para mergulhar na ciência e na arte de cultivar relacionamentos positivos. Ao final desta jornada, você não apenas compreenderá a profundidade da nossa necessidade de conexão, mas também estará apto a identificar e aplicar estratégias concretas para fortalecer seus laços, seja no âmbito pessoal ou profissional. Prepare-se para descobrir como a Psicologia Positiva, a neurociência e até mesmo as inovações digitais podem ser suas aliadas nessa construção.

Nosso percurso começará explorando a essência do ser humano como um ser ultrassocial, desvendando a necessidade inata de pertencimento que nos impulsiona desde os primórdios. Em seguida, vamos entender o conceito de capital social e como ele se traduz em recursos valiosos para a nossa vida. Aprofundaremos na comunicação ativa-constructiva, uma ferramenta poderosa para edificar pontes e não muros. Por fim, exploraremos estratégias práticas para nutrir e manter esses relacionamentos vitais, garantindo que eles sejam fontes de alegria e resiliência.

Conectando com o que você já sabe sobre bem-estar e saúde mental, esta aula expandirá sua visão, mostrando que a felicidade não é um estado isolado, mas um ecossistema construído em conjunto.

# A Essência Humana: Um Ser Ultrassocial em Busca de Pertencimento

Imagine por um momento a vida dos nossos ancestrais mais remotos. Eles não tinham smartphones, carros ou casas confortáveis. Sua sobrevivência dependia, fundamentalmente, da capacidade de cooperar, caçar em grupo, proteger-se mutuamente e compartilhar recursos. A solidão, nesse contexto, não era apenas um sentimento desagradável; era uma sentença de morte. Essa herança evolutiva moldou profundamente quem somos hoje: seres intrinsecamente sociais, programados para buscar e manter conexões.

Essa programação não se perdeu com o avanço da civilização. Pelo contrário, ela se manifesta em cada aspecto da nossa vida, desde a formação de famílias e comunidades até a busca por reconhecimento e pertencimento em grupos de trabalho ou hobbies. A necessidade de nos sentirmos parte de algo maior, de sermos aceitos e valorizados, é tão fundamental quanto a fome ou a sede. É um motor invisível que impulsiona muitas de nossas escolhas e comportamentos diários.

A ciência moderna, especialmente a neurociência do bem-estar, tem corroborado essa visão. Estudos mostram que a interação social positiva ativa circuitos de recompensa no cérebro, liberando neurotransmissores como a oxitocina, conhecida como o "hormônio do amor e do vínculo". Essa resposta biológica não é um mero detalhe; ela sublinha o quão vital é a conexão para o nosso sistema nervoso e, conseqüentemente, para a nossa saúde física e mental.

Quando nos sentimos conectados, nosso corpo e mente respondem de forma positiva, reduzindo o estresse e aumentando a sensação de segurança. É como se tivéssemos um sistema imunológico social, que nos protege das adversidades da vida.

## Conexão como Necessidade Básica

Assim como precisamos de água e comida, nosso cérebro e corpo necessitam de conexões sociais para funcionar adequadamente.

## Herança Evolutiva

Nossa natureza social foi moldada por milhares de anos de evolução, onde a cooperação significava sobrevivência.

## Resposta Neurológica

Interações sociais positivas liberam neurotransmissores como a oxitocina, que promovem bem-estar e reduzem o estresse.

# A Ausência de Conexão e Seus Impactos

A ausência de conexão, por outro lado, pode ser tão prejudicial quanto a privação de sono ou a má alimentação. A solidão crônica, por exemplo, tem sido associada a um risco aumentado de doenças cardíacas, depressão e até mesmo declínio cognitivo. Não se trata apenas de estar fisicamente sozinho, mas de sentir-se isolado, mesmo em meio a uma multidão. É a qualidade da conexão que importa, não apenas a quantidade de pessoas ao redor.

Pense na metáfora de uma árvore. Para crescer forte e dar frutos, ela precisa de raízes profundas que a conectem ao solo, absorvendo nutrientes e água. Da mesma forma, nós, como seres humanos, precisamos de raízes sociais que nos ancoram, nos nutrem e nos permitem florescer. Sem essas raízes, ficamos vulneráveis às tempestades da vida, sem o suporte necessário para nos mantermos firmes.

Essa necessidade de pertencimento é um dos pilares da Psicologia Positiva, que vai além da simples ausência de doença para focar no que nos faz prosperar. Reconhecer e nutrir essa dimensão social é um passo fundamental para construir uma vida plena e significativa. É um lembrete de que, apesar de nossas individualidades, somos intrinsecamente interdependentes.

## Riscos da Solidão Crônica

- Aumento do risco de doenças cardíacas
- Maior probabilidade de desenvolver depressão
- Aceleração do declínio cognitivo
- Enfraquecimento do sistema imunológico
- Redução da qualidade do sono

## Benefícios das Conexões Saudáveis

- Maior resiliência emocional
- Redução dos níveis de estresse
- Aumento da longevidade
- Melhora da saúde mental
- Maior sensação de propósito e significado

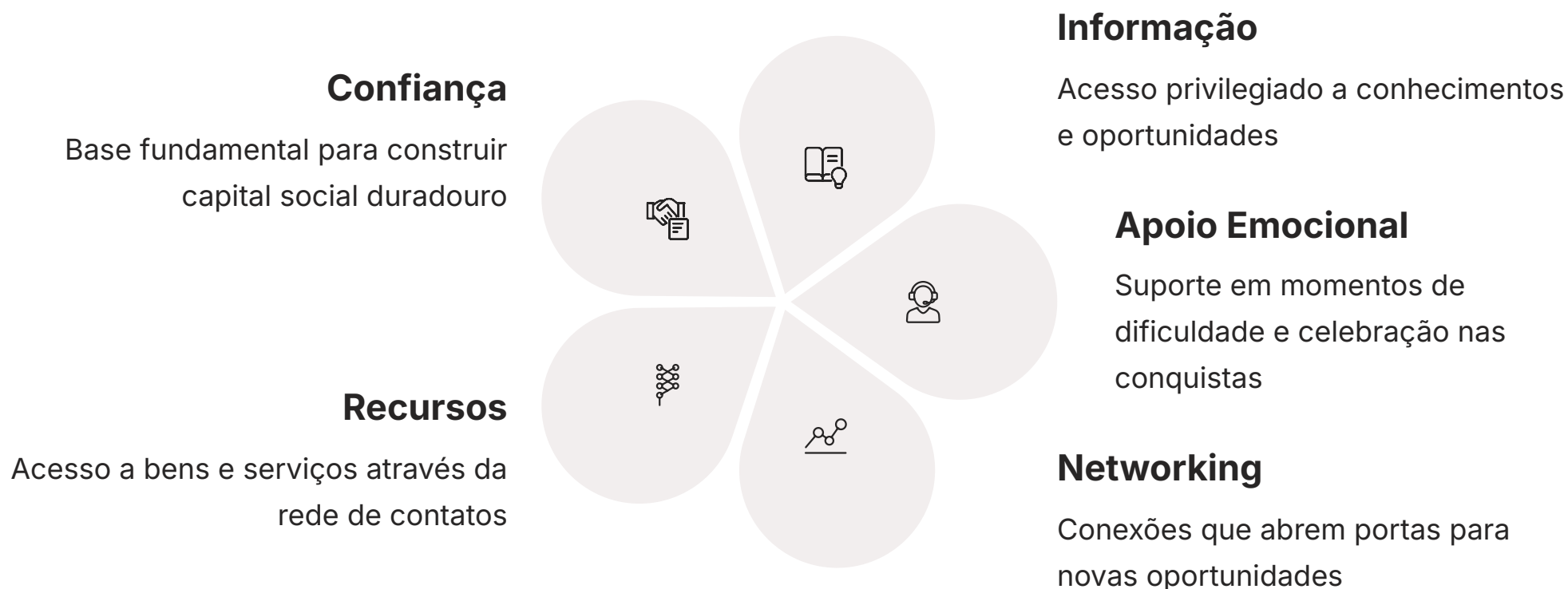
# Capital Social: A Riqueza Invisível das Nossas Conexões

Você já ouviu a expressão "não é o que você sabe, mas quem você conhece"? Embora simplista, essa frase aponta para uma verdade profunda sobre a importância das nossas redes de relacionamento. No campo da sociologia e da economia, essa "riqueza" derivada das nossas conexões é conhecida como **capital social**. Não se trata de dinheiro ou bens materiais, mas sim do valor que obtemos das nossas relações sociais.

Pense no capital social como uma poupança invisível, construída através da confiança, reciprocidade e normas de cooperação que existem em suas redes. Quando você precisa de uma indicação de emprego, um conselho sobre um problema pessoal, ou até mesmo alguém para cuidar do seu animal de estimação nas férias, você está acessando seu capital social. Ele se manifesta na forma de apoio emocional, informações úteis, oportunidades e recursos que não estariam disponíveis para você de outra forma.

Esse conceito vai além da simples amizade. Ele engloba a teia complexa de relacionamentos que temos em diferentes esferas da vida: família, amigos, colegas de trabalho, vizinhos, membros de grupos comunitários ou profissionais. Cada um desses laços, sejam eles fortes ou mais superficiais, contribui para o seu reservatório de capital social, oferecendo diferentes tipos de suporte e acesso a diversas redes.

É como ter um mapa de tesouro onde cada ponto de conexão é uma pista para um recurso valioso. Quanto mais diversificado e robusto for o seu mapa, mais caminhos e oportunidades você poderá explorar.



# O Impacto do Capital Social no Bem-estar

O impacto do capital social no bem-estar é vasto e multifacetado. Pessoas com alto capital social tendem a ter melhor saúde física e mental, maior resiliência diante de adversidades e mais oportunidades de crescimento pessoal e profissional. Em momentos de crise, por exemplo, uma rede de apoio forte pode ser a diferença entre sucumbir à pressão e encontrar forças para superar o desafio.

No contexto profissional, o capital social é crucial para o networking, a colaboração e o avanço na carreira. Ter colegas com quem você pode trocar ideias, mentores que podem guiá-lo e uma rede de contatos que pode abrir portas são exemplos claros de como o capital social se traduz em vantagens tangíveis. Para estudantes universitários, isso significa acesso a grupos de estudo, indicações de estágio e futuras oportunidades de emprego. Para concurreseiros, pode ser a troca de materiais, dicas de estudo ou apoio moral.

A Psicologia Positiva 2.0, que reconhece a importância das adversidades, enfatiza que o capital social não é apenas para os bons momentos, mas é uma fonte vital de resiliência. É nas dificuldades que a força dos nossos laços é verdadeiramente testada e, muitas vezes, reforçada.

Conceito	Âmbito/Aplicação	Base/Origem	Exemplo
<b>Capital Social</b>	Acesso a recursos e apoio através de redes	Sociologia, Economia, Psicologia Positiva	Um amigo que te indica para uma vaga de emprego.
<b>Pertencimento</b>	Necessidade psicológica de ser aceito e valorizado	Psicologia Evolutiva, Neurociência, Maslow	Sentir-se parte de um grupo de estudos ou de uma equipe de trabalho.

## 2,5x

### Maior Longevidade

Pessoas com fortes laços sociais têm 2,5 vezes mais chances de viver mais tempo

## 50%

### Redução de Riscos

Redução de aproximadamente 50% no risco de depressão em pessoas com alto capital social

## 30%

### Recuperação

Recuperação até 30% mais rápida de doenças em pessoas com forte rede de apoio

# Comunicação Ativa-Construtiva: A Chave para Fortalecer Laços

Você já se sentiu frustrado em uma conversa onde parecia que a outra pessoa não estava realmente ouvindo? Ou, talvez, você tenha compartilhado uma boa notícia e a reação do outro foi morna ou até mesmo negativa? A forma como nos comunicamos é o alicerce sobre o qual todos os nossos relacionamentos são construídos. Uma comunicação ineficaz pode criar mal-entendidos, ressentimentos e, eventualmente, minar até os laços mais fortes.

Mas a história não termina aqui. Existe uma forma de comunicação que não apenas evita esses problemas, mas ativamente fortalece os laços e aprofunda a conexão: a **comunicação ativa-construtiva**. Este conceito, popularizado pela Psicologia Positiva, foca na maneira como respondemos às boas notícias dos outros. Parece simples, mas a forma como celebramos as vitórias alheias tem um impacto surpreendente na qualidade do relacionamento.

Imagine que um amigo lhe conta que foi aprovado em um concurso público. Existem quatro maneiras básicas de reagir:

1

## Passiva-Destrutiva

Ignorar a notícia ou minimizá-la ("Ah, que bom. Mas você viu o trânsito hoje?").

2

## Ativa-Destrutiva

Apontar falhas ou problemas potenciais ("Parabéns, mas você sabe que esse cargo tem muita burocracia, né?").

3

## Passiva-Construtiva

Dar uma resposta morna e genérica ("Legal, que bom para você.>").

4

## Ativa-Construtiva

Expressar entusiasmo genuíno, fazer perguntas e celebrar ativamente ("Que notícia fantástica! Me conta tudo! Como você se sente? O que foi mais difícil?").

Apenas a última opção, a comunicação ativa-construtiva, é aquela que realmente nutre o relacionamento.

# Além da Reação: A Profundidade da Comunicação Ativa-Construtiva

A comunicação ativa-construtiva vai além de apenas reagir a boas notícias. Ela engloba a escuta ativa, a validação das emoções do outro e a expressão genuína de empatia. Quando você pratica a escuta ativa, você não está apenas esperando sua vez de falar; você está realmente prestando atenção, fazendo perguntas para entender melhor e refletindo o que ouviu para confirmar sua compreensão. Isso demonstra respeito e valoriza a perspectiva do outro.

Pense em uma orquestra. Cada músico tem seu papel, mas o que torna a música bela é a forma como eles ouvem uns aos outros, ajustam seu ritmo e volume, e se harmonizam para criar algo maior do que a soma das partes. A comunicação ativa-construtiva é como a regência dessa orquestra, garantindo que todos os instrumentos estejam em sintonia e contribuindo para uma melodia coesa e agradável.

No dia a dia, isso significa, por exemplo, quando um colega de estudo compartilha uma dificuldade com uma matéria, em vez de oferecer soluções imediatas, você pode começar dizendo: "Entendo que deve ser frustrante. O que exatamente está te deixando mais confuso?". Isso abre espaço para o outro se expressar e se sentir compreendido, fortalecendo a confiança mútua.

A aplicação dessa abordagem no ambiente de trabalho ou estudo é transformadora. Equipes que praticam a comunicação ativa-construtiva são mais coesas, colaborativas e resilientes. Elas celebram os sucessos juntas e apoiam-se nas dificuldades, criando um ambiente de confiança onde todos se sentem seguros para contribuir e crescer.

## Benefícios da Comunicação Ativa-Construtiva

Fortalece a confiança e a intimidade nos relacionamentos

Cria um ambiente seguro para a expressão de ideias e sentimentos

Amplifica as experiências positivas compartilhadas

Reduz mal-entendidos e conflitos desnecessários

Promove um ciclo virtuoso de apoio mútuo



# Elementos Essenciais da Comunicação Ativa-Constructiva

A comunicação ativa-constructiva não é apenas uma técnica; é uma postura. Ela exige presença, intenção e uma genuína curiosidade pelo mundo interior do outro. Para dominá-la, é preciso praticar alguns elementos-chave que, combinados, criam um ambiente propício para o florescimento dos relacionamentos.

Um dos pilares é a **escuta ativa**. Isso significa ir além de apenas ouvir as palavras. É prestar atenção à linguagem corporal, ao tom de voz, às emoções não ditas. É fazer perguntas abertas que convidem a pessoa a elaborar, em vez de perguntas que podem ser respondidas com um simples "sim" ou "não". Por exemplo, em vez de "Você gostou da aula?", pergunte "O que mais te chamou a atenção na aula de hoje?".

Outro elemento crucial é a **validação**. Validar não significa concordar, mas sim reconhecer e aceitar a experiência e os sentimentos do outro como legítimos. Se alguém expressa frustração, você pode dizer: "Entendo que você se sinta frustrado com essa situação. É realmente desafiador." Isso cria um espaço seguro para a expressão emocional e fortalece a conexão, pois a pessoa se sente vista e compreendida.

A **empatia genuína** é o coração da comunicação ativa-constructiva. É a capacidade de se colocar no lugar do outro, de tentar ver o mundo através dos olhos dele. Isso não é fácil e exige um esforço consciente para suspender o julgamento e abrir-se para a perspectiva alheia. Quando você demonstra empatia, você constrói pontes de compreensão que podem superar diferenças e conflitos.

Conectando com a Psicologia Positiva 2.0, a comunicação ativa-constructiva também nos ensina a lidar com as emoções negativas de forma constructiva. Em vez de ignorar ou minimizar a dor do outro, ela nos encoraja a acolhê-la, oferecendo suporte e validação.

## Perguntas Abertas

"O que você achou mais desafiador nesse projeto?"

"Como você se sentiu quando recebeu a notícia?"

"Quais são seus próximos passos?"

## Frases de Validação

"Entendo por que você se sente assim."

"Faz sentido estar frustrado nessa situação."

"Sua reação é completamente compreensível."

## Expressões de Empatia

"Imagino como deve ser difícil lidar com isso."

"Se eu estivesse no seu lugar, também me sentiria assim."

"Estou aqui para o que você precisar."

# A Linguagem do "Eu" na Comunicação Eficaz

A prática da comunicação ativa-constructiva também envolve a **expressão clara e honesta dos próprios sentimentos e necessidades**, utilizando a linguagem do "eu". Em vez de acusar ("Você sempre me interrompe!"), experimente expressar seu sentimento e o impacto da ação: "Eu me sinto um pouco frustrado quando sou interrompido, pois perco o fio da meada." Essa abordagem reduz a defensividade e abre caminho para uma solução.

Um exemplo prático: imagine que você e um colega de estudo estão trabalhando em um projeto e ele não entregou a parte dele no prazo. Em vez de iniciar com uma crítica, você poderia dizer: "Eu estou preocupado com o prazo final do projeto e me sinto um pouco ansioso porque sua parte ainda não foi entregue. Podemos conversar sobre o que está acontecendo e como podemos resolver isso juntos?". Essa abordagem foca no problema e na solução, não na culpa.

Dominar a comunicação ativa-constructiva é como aprender um novo idioma. No início, pode parecer estranho e artificial, mas com a prática, torna-se mais natural e fluido. Os benefícios, no entanto, são imensuráveis, pois ela pavimenta o caminho para relacionamentos mais profundos, significativos e resilientes. É uma habilidade que serve como um investimento de longo prazo no seu capital social e bem-estar.

Elemento	Descrição	Exemplo Prático	Benefício no Relacionamento
<b>Escuta Ativa</b>	Prestar atenção plena, sem interrupções, buscando compreender.	"O que mais te preocupou nessa situação?"	Demonstra respeito e valorização da fala do outro.
<b>Validação</b>	Reconhecer e aceitar os sentimentos do outro como legítimos.	"Compreendo que você se sintia sobrecarregado."	Cria um espaço seguro para a expressão emocional.
<b>Empatia Genuína</b>	Tentar ver o mundo pela perspectiva do outro, suspender julgamento.	"Se eu estivesse no seu lugar, também me sentiria assim."	Fortalece a conexão e a compreensão mútua.
<b>Expressão "Eu"</b>	Comunicar sentimentos e necessidades pessoais sem culpar o outro.	"Eu me sinto frustrado quando não recebo feedback."	Reduz a defensividade e promove a resolução de problemas.

# Estratégias para Cultivar e Manter Relacionamentos Saudáveis

Construir relacionamentos positivos é um processo contínuo, que exige intenção e esforço. Não é algo que acontece por acaso, nem que se mantém sem nutrição. Assim como um jardim, as relações precisam ser regadas, adubadas e, por vezes, podadas para que possam florescer. A boa notícia é que existem estratégias claras e baseadas na Psicologia Positiva que podemos aplicar para cultivar e manter laços saudáveis e duradouros.

Uma das estratégias mais poderosas é dedicar **tempo de qualidade**. Em um mundo onde a agenda é sempre apertada, reservar momentos genuínos para estar com as pessoas que importam é um ato de amor e prioridade. Não se trata apenas de estar no mesmo ambiente, mas de estar presente, engajado e focado na interação. Isso pode ser um café com um amigo, um jantar em família sem distrações digitais, ou uma conversa profunda com um colega de trabalho.

Outra prática fundamental é a **expressão de gratidão**. Dizer "obrigado" de forma sincera e específica pelo que o outro fez por você ou pelo que ele significa na sua vida fortalece os laços e cria um ciclo virtuoso de apreciação. Pequenos gestos de reconhecimento, como um bilhete, uma mensagem ou um elogio, podem ter um impacto enorme na percepção do valor do relacionamento.

Conectando com a Neurociência do Bem-estar, a gratidão ativa áreas cerebrais associadas à recompensa e ao bem-estar, tanto em quem expressa quanto em quem recebe. É um verdadeiro "boost" para o sistema de conexão.



## Tempo de Qualidade

Reserve momentos específicos para estar totalmente presente com as pessoas importantes. Desligue dispositivos eletrônicos e foque na interação genuína.



## Expressão de Gratidão

Agradeça de forma específica e sincera. Em vez de um simples "obrigado", diga "agradeço por ter me ajudado com aquele relatório, isso realmente facilitou meu dia".



## Comunicação Regular

Mantenha contato consistente, mesmo que breve. Uma mensagem rápida ou uma ligação curta pode manter a conexão viva, especialmente em relacionamentos à distância.

# O Poder do Perdão e da Autenticidade

Além disso, a capacidade de **perdoar** é vital para a longevidade dos relacionamentos. Ninguém é perfeito, e desentendimentos ou mágoas são inevitáveis. Reter ressentimentos é como carregar um peso desnecessário que impede a relação de avançar. Perdoar não significa esquecer ou aprovar o comportamento, mas sim liberar-se da dor e dar uma nova chance à conexão.

A **autenticidade e a vulnerabilidade** também são pilares. Ser quem você realmente é, com suas qualidades e imperfeições, e permitir-se ser vulnerável ao compartilhar seus medos e desafios, cria um nível de intimidade e confiança que relacionamentos superficiais não conseguem alcançar. É na vulnerabilidade que a verdadeira conexão se estabelece, pois ela mostra que você confia no outro para te aceitar como você é.

No cenário atual, as **Intervenções Digitais (PPIs)** têm emergido como ferramentas complementares para apoiar essas estratégias. Aplicativos de diário de gratidão, plataformas para meditação mindfulness em grupo ou até mesmo redes sociais focadas em comunidades de interesse podem, se usados com intenção, ajudar a manter a conexão e a prática de hábitos positivos. No entanto, é crucial que essas ferramentas digitais complementem, e não substituam, a interação face a face e a conexão humana genuína.

Pense nos relacionamentos como plantas raras. Elas precisam de luz (atenção), água (tempo de qualidade), nutrientes (gratidão e apoio) e, ocasionalmente, uma poda (perdão e limites) para crescerem fortes e bonitas.

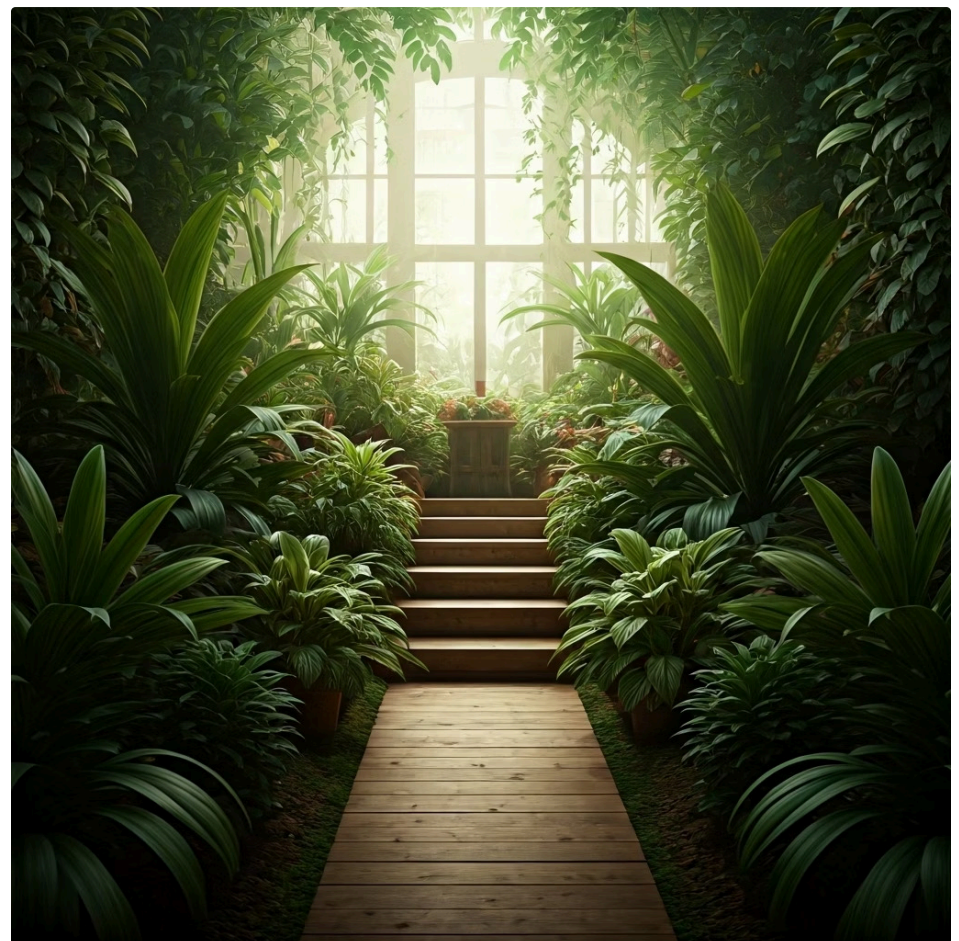
## O Processo do Perdão

Reconhecer a mágoa e permitir-se sentir a dor

Compreender que perdoar é para seu próprio bem-estar

Decidir conscientemente liberar o ressentimento

Reconstruir a relação com novos entendimentos



Assim como plantas raras, relacionamentos precisam de cuidados específicos e atenção constante para florescerem.

# Gerenciando Conflitos e Estabelecendo Limites

Gerenciar **conflitos de forma construtiva** é outra habilidade essencial. Conflitos são inevitáveis em qualquer relacionamento, mas a forma como os abordamos determina se eles fortalecem ou enfraquecem os laços. Em vez de evitar o conflito ou atacá-lo de forma agressiva, a abordagem construtiva envolve:

## **Focar no problema, não na pessoa**

"O problema é a falta de comunicação sobre o projeto, não você."

## **Expressar necessidades e sentimentos usando "eu"**

"Eu me sinto sobrecarregado com a quantidade de tarefas."

## **Ouvir ativamente a perspectiva do outro**

"Entendo que você também esteja com muitas demandas."

## **Buscar soluções colaborativas**

"Como podemos juntos encontrar uma forma de dividir melhor as tarefas?"

Estabelecer **limites saudáveis** é igualmente importante. Relacionamentos saudáveis são aqueles onde há respeito mútuo pelos espaços, tempo e necessidades individuais. Dizer "não" quando necessário, comunicar suas expectativas e proteger seu bem-estar são atos de autocuidado que, paradoxalmente, fortalecem a relação ao torná-la mais equilibrada e sustentável.

Para estudantes e concurseiros, isso pode significar estabelecer limites sobre o tempo de estudo versus o tempo social, ou aprender a dizer "não" a pedidos que comprometam seu foco. No entanto, também significa buscar ativamente grupos de estudo ou colegas que possam oferecer apoio e motivação, utilizando as PPIs para organizar esses encontros ou manter a comunicação.

A Psicologia Positiva 2.0 nos lembra que a vida não é só flores. Relacionamentos saudáveis são construídos também sobre a capacidade de navegar pelas adversidades juntos, de apoiar uns aos outros nos momentos difíceis e de emergir mais fortes das experiências desafiadoras. É essa resiliência compartilhada que solidifica os laços e os torna verdadeiramente inquebráveis.

# A Importância de Celebrar as Pequenas Vitórias

No turbilhão do dia a dia, muitas vezes nos concentramos nos grandes marcos: a formatura, a aprovação no concurso, a promoção. No entanto, a vida é feita de uma miríade de pequenas vitórias e momentos positivos que, se celebrados, podem fortalecer significativamente nossos relacionamentos. A **celebração ativa** das conquistas alheias, por menores que sejam, é uma das estratégias mais eficazes para nutrir a conexão.

Pense em um colega de estudo que finalmente entendeu um conceito difícil, ou um amigo que conseguiu cumprir uma meta pessoal. Sua reação a essas pequenas vitórias pode ser um divisor de águas. Quando você expressa entusiasmo genuíno, faz perguntas sobre o processo e compartilha a alegria do outro, você está enviando uma mensagem clara: "Eu me importo com você e com o seu sucesso." Isso não só valida a experiência do outro, mas também cria um ambiente de apoio e camaradagem.

Essa prática é um reflexo direto da comunicação ativa-constructiva que exploramos anteriormente. Ela não se limita a grandes feitos; pode ser tão simples quanto reconhecer o esforço de alguém em uma tarefa rotineira ou elogiar uma ideia bem colocada em uma discussão. Esses pequenos reforços positivos se acumulam, construindo um reservatório de boa vontade e confiança mútua.

É como adicionar pequenas pedras preciosas a um colar. Cada pedra, por si só, pode não parecer muito, mas juntas, elas formam uma joia valiosa e brilhante.



## Pequena Vitória

Um colega entende um conceito difícil ou completa uma tarefa desafiadora



## Celebração Ativa

"Que incrível! Como você conseguiu? Me conta mais sobre o processo!"



## Fortalecimento do Vínculo

Aumento da confiança, intimidade e sensação de apoio mútuo

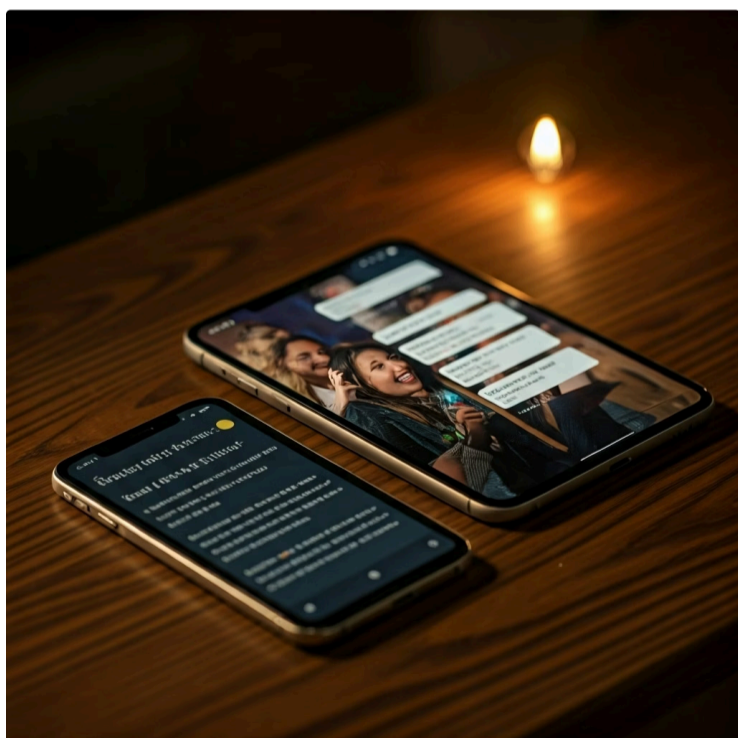
# Amplificando o Bem-estar Através da Celebração Compartilhada

A celebração ativa também tem um efeito multiplicador no bem-estar. Quando compartilhamos nossas alegrias e elas são recebidas com entusiasmo, a experiência positiva é amplificada. Isso não só nos faz sentir mais felizes, mas também fortalece nossa percepção de que temos uma rede de apoio confiável. Para quem está se preparando para concursos, por exemplo, celebrar cada avanço, por menor que seja, com um grupo de estudos ou um amigo, pode ser um poderoso motivador para continuar.

Além disso, a prática de celebrar as vitórias alheias nos ajuda a cultivar uma mentalidade de abundância, em vez de escassez. Em vez de ver o sucesso do outro como uma ameaça ou uma comparação, passamos a vê-lo como uma fonte de inspiração e alegria compartilhada. Isso é fundamental para evitar a inveja e o ressentimento, que são venenos para qualquer relacionamento.

Conectando com as Intervenções Digitais (PPIs), algumas plataformas e aplicativos incentivam a partilha de "pequenas vitórias" ou "momentos de gratidão", permitindo que amigos e familiares respondam com mensagens de apoio e celebração. Se usadas com consciência, essas ferramentas podem ser um complemento útil para manter o fluxo de celebração ativo, especialmente em relacionamentos à distância.

Em última análise, a capacidade de celebrar as pequenas vitórias é um testemunho da nossa maturidade emocional e da nossa dedicação aos relacionamentos. É um lembrete constante de que a felicidade é um empreendimento coletivo, e que florescemos melhor quando florescemos juntos.



## Benefícios da Celebração Compartilhada

### Amplificação da Experiência Positiva

Quando uma alegria é compartilhada e celebrada, seu impacto emocional positivo é multiplicado para todos os envolvidos.

### Fortalecimento da Confiança

Saber que os outros se alegram genuinamente com nosso sucesso cria um ambiente seguro para compartilhar tanto vitórias quanto vulnerabilidades.

### Cultivo da Mentalidade de Abundância

Ver o sucesso alheio como inspiração, não como competição, promove um ciclo virtuoso de apoio mútuo e crescimento coletivo.

# A Importância da Autenticidade e Vulnerabilidade

Em um mundo que muitas vezes nos pressiona a apresentar uma imagem de perfeição e invulnerabilidade, a **autenticidade** e a **vulnerabilidade** emergem como forças poderosas na construção de relacionamentos verdadeiramente profundos e significativos. Ser autêntico significa ser quem você realmente é, com suas qualidades, falhas, medos e sonhos, sem máscaras ou pretensões.

Imagine um relacionamento onde você sente que precisa constantemente esconder partes de si mesmo, ou onde o medo do julgamento o impede de expressar seus verdadeiros sentimentos. Esse tipo de relação, por mais que pareça funcional na superfície, carece de profundidade e intimidade. A energia gasta em manter essa fachada é exaustiva e impede a verdadeira conexão de florescer.

A vulnerabilidade, por sua vez, é o ato de se permitir ser visto em sua totalidade, incluindo suas imperfeições e incertezas. É compartilhar suas lutas, suas dúvidas, seus momentos de fraqueza, confiando que o outro o acolherá e não o julgará. Isso não significa ser descuidado ou expor-se a riscos desnecessários, mas sim escolher momentos e pessoas seguras para se abrir.

Conectando com a Psicologia Positiva 2.0, que abraça a totalidade da experiência humana, incluindo as emoções negativas e as adversidades, a autenticidade e a vulnerabilidade são cruciais. Elas permitem que os relacionamentos sejam um espaço seguro para processar e superar desafios, em vez de um palco para performances.

"A vulnerabilidade é a essência da conexão e da intimidade. Se você não consegue ser vulnerável, não pode criar relacionamentos significativos. Não é sobre ganhar ou perder, é sobre ter a coragem de se mostrar e ser visto."

# O Ciclo Virtuoso da Vulnerabilidade Compartilhada

Quando você se permite ser vulnerável, você não apenas se liberta do peso de manter uma imagem, mas também convida o outro a fazer o mesmo. Isso cria um ciclo virtuoso de confiança e reciprocidade. É como se você estivesse dizendo: "Eu confio em você o suficiente para te mostrar quem eu realmente sou, e espero que você se sinta seguro para fazer o mesmo." Essa é a base para a intimidade genuína.

Um exemplo prático: em vez de dizer "Está tudo ótimo!" quando um colega pergunta como você está, mesmo que não esteja, você pode escolher compartilhar, de forma apropriada, uma dificuldade: "Estou um pouco sobrecarregado com a matéria X, mas estou tentando me organizar." Essa pequena abertura pode levar a uma conversa mais profunda, a um conselho útil ou simplesmente à sensação de não estar sozinho.

No contexto de estudos ou trabalho, a autenticidade e a vulnerabilidade podem se manifestar na capacidade de admitir que não sabe algo, de pedir ajuda quando necessário, ou de compartilhar um erro para que outros possam aprender com ele. Isso constrói equipes mais fortes e ambientes de aprendizado mais colaborativos, onde o erro é visto como uma oportunidade de crescimento, e não como um motivo de vergonha.

A Neurociência do Bem-estar sugere que a vulnerabilidade compartilhada pode fortalecer os laços sociais ao ativar sistemas de empatia e recompensa no cérebro, reforçando a sensação de conexão e pertencimento. É um ato de coragem que, paradoxalmente, nos torna mais fortes em conjunto.



# O Papel das Intervenções Digitais (PPIs) nos Relacionamentos Modernos

Vivemos na era digital, onde a comunicação instantânea e as redes sociais se tornaram parte integrante do nosso cotidiano. Nesse cenário, as **Intervenções Digitais (PPIs)**, ou Intervenções de Psicologia Positiva baseadas em tecnologia, surgem como ferramentas com potencial para complementar e, em alguns casos, até otimizar a forma como cultivamos nossos relacionamentos e nosso bem-estar.

Inicialmente, pode parecer contraditório: como a tecnologia, que muitas vezes é apontada como causa de isolamento, pode ajudar a fortalecer laços? A chave está no uso intencional e consciente dessas ferramentas. PPIs não são apenas aplicativos de redes sociais; são plataformas e programas desenhados com base em princípios da psicologia positiva para promover comportamentos e pensamentos que levam ao florescimento humano.

Pense em um aplicativo de diário de gratidão que permite que você compartilhe seus agradecimentos diários com um grupo seleto de amigos ou familiares. Ao fazer isso, você não apenas pratica a gratidão, mas também convida os outros a participar dessa experiência positiva, criando um ciclo de apreciação mútua. Ou considere plataformas de meditação mindfulness que oferecem sessões guiadas para grupos, promovendo um senso de comunidade e bem-estar compartilhado.

Essas ferramentas podem ser particularmente úteis para manter contato com pessoas que estão geograficamente distantes, ou para iniciar conversas sobre temas que talvez não surgissem em um encontro casual.



## Diários de Gratidão Digital

Aplicativos que permitem registrar e compartilhar momentos de gratidão com pessoas próximas, fortalecendo laços através do reconhecimento mútuo.



## Meditação em Grupo

Plataformas que facilitam sessões de mindfulness compartilhadas, criando experiências positivas coletivas mesmo à distância.



## Comunidades de Interesse

Grupos online focados em temas específicos, onde pessoas com interesses semelhantes podem se conectar e apoiar mutuamente.

# Aplicações Práticas das PPIs nos Relacionamentos

As PPIs podem atuar como facilitadores para a prática das estratégias que discutimos. Por exemplo:

## Para a Comunicação Ativa-Construtiva

Aplicativos de mensagens podem ser usados para enviar mensagens de celebração genuínas e específicas quando um amigo compartilha uma boa notícia, ou para agendar chamadas de vídeo para conversas mais profundas.

## Para a Expressão de Gratidão

Diários digitais ou grupos de gratidão online permitem que você registre e compartilhe seus agradecimentos, incentivando a reciprocidade.

## Para o Tempo de Qualidade

Ferramentas de agendamento online podem simplificar a organização de encontros, e plataformas de videochamada permitem "encontros virtuais" que, embora não substituam o presencial, são um excelente substituto para manter a conexão.

## Para a Autenticidade e Vulnerabilidade

Em comunidades online seguras e moderadas, algumas pessoas podem se sentir mais à vontade para compartilhar suas vulnerabilidades e buscar apoio, especialmente se enfrentam desafios específicos.

No entanto, é crucial usar as PPIs com discernimento. O excesso de tempo em redes sociais sem propósito, ou a comparação constante com a vida "perfeita" dos outros, pode ter o efeito oposto, levando à inveja e à solidão. A chave é a intencionalidade: usar a tecnologia como uma ponte para a conexão real, e não como um substituto para ela.

A Psicologia Positiva 2.0 nos alerta para os desafios do mundo digital, mas também nos encoraja a encontrar formas de usar a tecnologia para o bem, promovendo o bem-estar e a conexão humana de maneira ética e eficaz.

## Benefícios das PPIs

- Manutenção de conexões à distância
- Facilitação de práticas positivas regulares
- Criação de comunidades de apoio específicas
- Registro e celebração de momentos significativos
- Lembretes e incentivos para práticas de bem-estar

## Cuidados Necessários

- Evitar substituir interações presenciais
- Manter consciência do tempo de tela
- Selecionar plataformas que promovam bem-estar
- Evitar comparações sociais negativas
- Priorizar qualidade sobre quantidade nas interações

# A Resiliência dos Laços: Superando Desafios Juntos

Relacionamentos, por mais positivos que sejam, não são imunes a desafios. Conflitos, desentendimentos, mudanças de vida e até mesmo a distância podem testar a força dos nossos laços. É nesses momentos que a verdadeira resiliência dos relacionamentos é posta à prova. A capacidade de navegar por essas adversidades juntos, em vez de se afastar, é o que solidifica a conexão e a torna mais profunda e significativa.

Pense em um barco que enfrenta uma tempestade. Se a tripulação trabalha em conjunto, comunicando-se e apoiando-se mutuamente, as chances de superar a tormenta são muito maiores. Se cada um tentar se salvar por conta própria, o barco provavelmente afundará. Da mesma forma, nos relacionamentos, a colaboração e o apoio mútuo são essenciais para atravessar os períodos turbulentos.

A Psicologia Positiva 2.0, com sua ênfase na importância das emoções negativas e das adversidades, nos ensina que o bem-estar não é a ausência de problemas, mas a capacidade de lidar com eles de forma construtiva. Nos relacionamentos, isso se traduz na habilidade de:



## **Comunicar-se abertamente sobre as dificuldades**

Em vez de varrer os problemas para debaixo do tapete, abordá-los com honestidade e respeito.



## **Praticar o perdão**

Liberar ressentimentos e dar uma nova chance à relação após um desentendimento.



## **Oferecer e aceitar apoio**

Estar presente para o outro nos momentos de dor e permitir-se ser ajudado quando você precisa.

Essas ações não apenas resolvem o problema imediato, mas também fortalecem a confiança e a intimidade, pois ambos os lados percebem que podem contar um com o outro, mesmo nas situações mais difíceis.

# Apoio Ativo em Momentos de Desafio

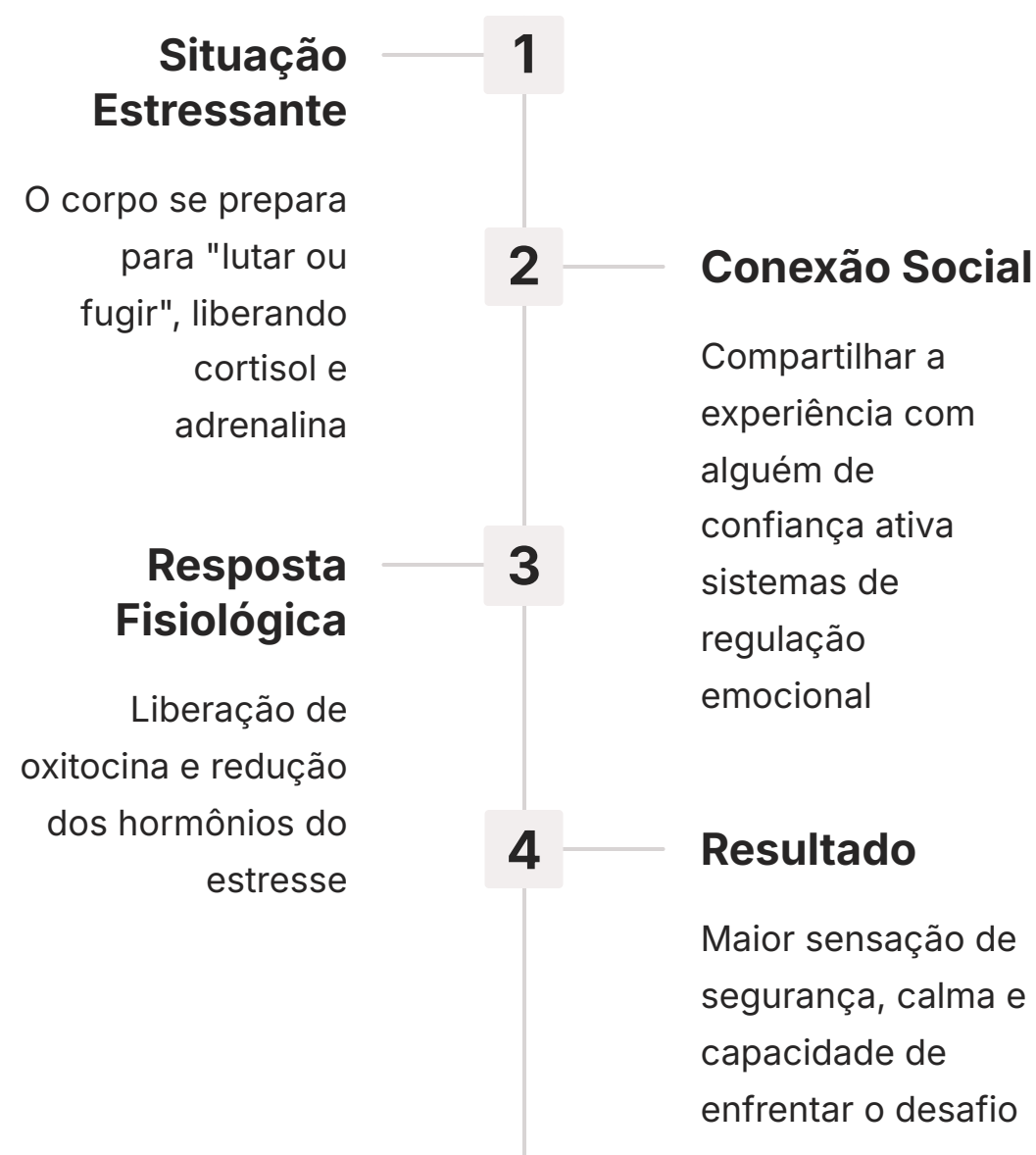
Um exemplo prático: um amigo está passando por um período de grande estresse devido a um concurso público. Em vez de apenas dizer "vai dar tudo certo", você pode oferecer apoio concreto: "Sei que está difícil. Que tal eu te ajudar a revisar aquele tópico que você tem mais dificuldade, ou podemos apenas conversar se precisar desabafar?". Esse tipo de apoio ativo e empático é o que constrói a resiliência do relacionamento.

A Neurociência do Bem-estar nos mostra que o apoio social atua como um amortecedor contra o estresse. Ter pessoas em quem confiar e com quem compartilhar fardos reduz a ativação da resposta de "luta ou fuga" do nosso corpo, promovendo um estado de maior calma e segurança. Isso significa que relacionamentos resilientes não apenas nos ajudam a superar desafios, mas também nos protegem dos impactos negativos do estresse crônico.

A jornada de cultivar relacionamentos positivos é uma das mais recompensadoras da vida. Ela exige esforço, sim, mas os frutos – uma vida mais plena, com mais alegria, apoio e significado – são inestimáveis. Ao investir em suas conexões, você está investindo no seu próprio bem-estar e na sua capacidade de florescer, independentemente dos desafios que a vida possa apresentar.

Conectando com a próxima aula, "Propósito e Significado de Vida", percebemos que nossos relacionamentos são, muitas vezes, a fonte mais rica de propósito. É através do serviço ao outro, da conexão e do amor que encontramos um sentido mais profundo para a nossa existência.

## Como o Apoio Social Reduz o Estresse



Estudos de neuroimagem mostram que o apoio social ativa áreas do cérebro associadas à segurança e reduz a atividade em regiões ligadas ao estresse e medo.

# Consolidação: Conectando-se para uma Vida Plena

Chegamos ao fim de nossa jornada sobre a importância dos relacionamentos positivos. Vimos que, desde os primórdios da humanidade, somos seres intrinsecamente sociais, impulsionados por uma profunda necessidade de pertencimento. Essa necessidade não é um capricho, mas um pilar fundamental para o nosso bem-estar físico e mental, corroborado pela neurociência.

Exploramos o conceito de capital social, a riqueza invisível que nossas redes de relacionamento nos proporcionam, oferecendo apoio, oportunidades e resiliência. Mergulhamos na comunicação ativa-construtiva, aprendendo que a forma como celebramos as vitórias alheias e validamos as experiências dos outros é tão crucial quanto a escuta ativa e a expressão honesta. Por fim, desvendamos estratégias práticas para cultivar e manter esses laços, desde o tempo de qualidade e a gratidão até o perdão e o uso consciente das intervenções digitais (PPIs).

A Psicologia Positiva 2.0 nos lembra que relacionamentos saudáveis não são apenas sobre momentos felizes, mas sobre a capacidade de navegar pelas adversidades juntos, fortalecendo os laços através da vulnerabilidade e da resiliência compartilhada.

## Em prática:

01

---

Dedique tempo de qualidade, sem distrações, às pessoas que você ama.

02

---

Pratique a comunicação ativa-construtiva, celebrando as boas notícias dos outros com entusiasmo genuíno.

03

---

Expresse gratidão de forma específica e sincera.

04

---

Esteja aberto à vulnerabilidade, permitindo-se ser visto como você realmente é.

05

---

Use as ferramentas digitais com intencionalidade para complementar suas conexões, não para substituí-las.

# Autoavaliação

1. Qual das seguintes opções MELHOR descreve o conceito de "ser ultrasocial" no contexto da aula?

a) A capacidade de uma pessoa de se adaptar rapidamente a diferentes grupos sociais.

b) A dependência humana de interações sociais para a sobrevivência e o bem-estar, enraizada na evolução.

c) A habilidade de manipular redes sociais para obter vantagens pessoais.

d) A preferência por atividades em grupo em detrimento de atividades individuais.

2. O que o "capital social" representa, de acordo com o conteúdo da aula?

a) O valor monetário das propriedades de uma pessoa.

b) A quantidade de seguidores em redes sociais.

c) O valor que se obtém das redes de relacionamento, como apoio e oportunidades.

d) A capacidade de investir em ações de empresas socialmente responsáveis.

3. Um colega de estudos acaba de ser aprovado em uma disciplina muito difícil. Qual das seguintes reações exemplifica a "comunicação ativa-constructiva"?

a) "Ah, que bom. Agora podemos focar na próxima matéria."

c) "Legal. Mas você sabe que essa disciplina nem era tão difícil assim."

b) "Parabéns! Eu sabia que você conseguiria! Me conta, como você se sentiu quando viu o resultado?"

d) Ignorar a notícia e mudar de assunto.

4. Qual das seguintes estratégias NÃO foi mencionada como fundamental para cultivar e manter relacionamentos saudáveis?

a) Dedicar tempo de qualidade.

c) Evitar todo e qualquer conflito.

b) Expressar gratidão.

d) Praticar o perdão.

5. Explique como a autenticidade e a vulnerabilidade contribuem para o fortalecimento dos relacionamentos, e dê um exemplo prático de como você poderia aplicar isso em sua vida acadêmica ou profissional.

# Gabarito

1. b)

2. c)

3. b)

4. c)

5. A autenticidade e a vulnerabilidade contribuem para o fortalecimento dos relacionamentos ao criar um ambiente de confiança e intimidade. Ser autêntico significa ser quem você realmente é, sem máscaras, enquanto a vulnerabilidade é a coragem de se expor, compartilhando medos e imperfeições. Isso convida o outro a fazer o mesmo, aprofundando a conexão. Exemplo prático: Em um grupo de estudos, em vez de fingir que entendi tudo, posso dizer: "Pessoal, estou com dificuldade em entender o conceito X. Alguém poderia me explicar de outra forma?". Isso mostra vulnerabilidade e abre espaço para o apoio mútuo.



## Resposta Correta: 1-B

A dependência humana de interações sociais para a sobrevivência e o bem-estar, enraizada na evolução.



## Resposta Correta: 2-C

O valor que se obtém das redes de relacionamento, como apoio e oportunidades.



## Resposta Correta: 3-B

"Parabéns! Eu sabia que você conseguiria! Me conta, como você se sentiu quando viu o resultado?"



## Resposta Correta: 4-C

Evitar todo e qualquer conflito.

# Próxima Aula e Recursos Adicionais

**Próxima Aula:** Aula 13 – Propósito e Significado de Vida. Nesta aula, exploraremos como encontrar um sentido maior para a existência e como isso se conecta com o bem-estar e a felicidade duradoura.

## Recursos Adicionais:

### Livro


"Florescer: Uma Nova Compreensão da Felicidade e do Bem-Estar" de Martin E. P. Seligman (para aprofundar na Psicologia Positiva).

### Artigo Científico

"The Broaden-and-Build Theory of Positive Emotions" de Barbara L. Fredrickson (para entender o impacto das emoções positivas).

### TED Talk

"The power of vulnerability" de Brené Brown (para insights sobre autenticidade e conexão).

 **NOTA IMPORTANTE:** As informações regulatórias/legais/técnicas desta aula estão atualizadas até 2025. Consulte sempre fontes oficiais para verificar alterações.

Prepare-se para nossa próxima jornada, onde exploraremos como encontrar propósito e significado em nossas vidas, complementando o que aprendemos sobre a importância das conexões humanas para nosso florescimento.