

Aula 11 – Direito à Saúde - Parte 1: Estrutura e Princípios do SUS

Desvendando o Direito à Saúde: Um Guia Essencial para o SUS

Você já parou para pensar na importância da saúde em sua vida? Não apenas a ausência de doenças, mas a capacidade de viver plenamente, de trabalhar, de estudar, de se relacionar. A saúde é um pilar fundamental da nossa existência e, no Brasil, ela é reconhecida como um direito de todos e um dever do Estado.

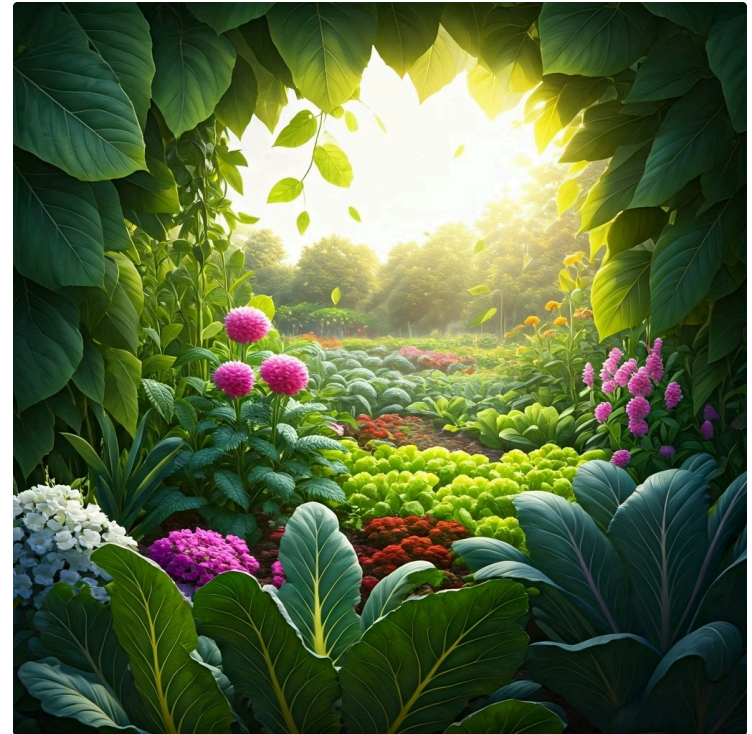
Nesta aula, embarcaremos em uma jornada para desvendar o Sistema Único de Saúde (SUS), um dos maiores e mais complexos sistemas públicos de saúde do mundo. Compreender o SUS não é apenas uma questão de conhecimento jurídico ou técnico; é um exercício de cidadania que nos capacita a exigir e a utilizar melhor os serviços disponíveis.

Ao final desta aula, você será capaz de compreender o conceito ampliado de saúde na Constituição Federal de 1988, identificar e diferenciar os princípios doutrinários e organizacionais que regem o SUS, e entender como a responsabilidade pela saúde é compartilhada entre União, Estados e Municípios.

A Saúde na Constituição de 1988: Muito Além da Ausência de Doença

Imagine por um momento um tempo em que a saúde era vista apenas como a ausência de doenças. Se você não estivesse doente, estava "saudável". Essa era uma visão predominante por muito tempo, e os sistemas de saúde focavam principalmente em curar enfermidades, em vez de preveni-las ou promover o bem-estar geral.

A Constituição Federal de 1988, conhecida como a "Constituição Cidadã", trouxe uma revolução nesse entendimento. O artigo 196 da nossa Carta Magna estabelece que "A saúde é direito de todos e dever do Estado, garantido mediante políticas sociais e econômicas que visem à redução do risco de doença e de outros agravos e ao acesso universal e igualitário às ações e serviços para sua promoção, proteção e recuperação."



Pense na saúde como um jardim. Não basta apenas combater as pragas quando elas aparecem (curar doenças). Para ter um jardim verdadeiramente saudável, você precisa de boa terra, água, luz solar adequada, adubo e poda regular (promoção e prevenção).

A Constituição ampliou o conceito de saúde para incluir todos esses elementos, reconhecendo que fatores sociais, econômicos, ambientais e culturais impactam diretamente nosso bem-estar. Isso significa que moradia digna, saneamento básico, educação, trabalho e renda são tão importantes para a saúde quanto um hospital ou um medicamento.

Os Pilares do SUS: Universalidade – Saúde para Cada Cidadão

Quando a Constituição de 1988 foi promulgada, uma das maiores promessas era a criação de um sistema de saúde que atendesse a todos os brasileiros, sem distinção. Antes do SUS, o acesso à saúde pública era fragmentado e, muitas vezes, restrito a quem contribuía para a Previdência Social.

O que é Universalidade?

A saúde é um direito de todos os cidadãos brasileiros e estrangeiros residentes no país, independentemente de sua condição social, econômica, raça, religião ou qualquer outra característica.

Como funciona na prática?

Não há pré-requisitos de pagamento ou de filiação para ter acesso aos serviços do SUS. Basta apresentar um documento de identificação.

Por que é revolucionário?

Diferencia o SUS de muitos outros sistemas de saúde no mundo, que operam com base em seguros ou pagamentos diretos.

Imagine o SUS como um grande guarda-chuva que se abre para cobrir a todos, sem deixar ninguém de fora da chuva. Se você precisar de um atendimento de emergência, de uma vacina, de uma consulta médica ou de um tratamento complexo, o SUS deve prover, sem questionar sua capacidade de pagamento ou sua contribuição prévia.

Os Pilares do SUS: Integralidade – O Cuidado Completo em Todas as Fases

01

Promoção da Saúde

Campanhas educativas, programas de atividade física, orientações nutricionais

02

Prevenção de Doenças

Vacinação, exames preventivos, controle de fatores de risco

03

Diagnóstico e Tratamento

Consultas médicas, exames laboratoriais, cirurgias, medicamentos

04

Reabilitação e Manutenção

Fisioterapia, acompanhamento psicológico, cuidados paliativos

O princípio da **Integralidade** significa que o SUS deve oferecer um conjunto completo de ações e serviços de saúde, que vão desde a promoção da saúde e a prevenção de doenças até o tratamento, a reabilitação e a manutenção da saúde.

Exemplo Prático: Acompanhamento de Gestante

- Consultas pré-natais regulares
- Exames laboratoriais e de imagem
- Vacinas específicas da gestação
- Orientações sobre parto e amamentação
- Assistência ao parto
- Acompanhamento pós-parto
- Cuidados com o recém-nascido



Os Pilares do SUS: Equidade – Tratando Desigualdades para Alcançar a Igualdade

Imagine uma corrida onde todos os participantes precisam chegar à linha de chegada, mas alguns começam com obstáculos maiores no caminho. Se o objetivo é que todos cheguem, não seria justo dar um suporte extra para aqueles que enfrentam mais dificuldades?



Reconhecimento das Diferenças

Nem todos têm as mesmas necessidades e condições de vida



Tratamento Diferenciado

Mais atenção e recursos para quem enfrenta maiores vulnerabilidades



Igualdade de Oportunidades

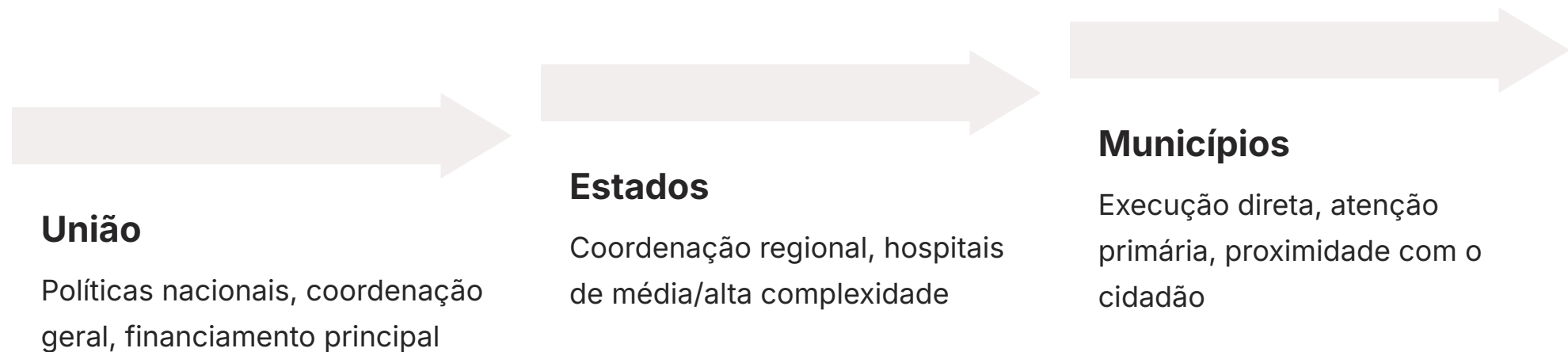
Garantir que todos tenham as mesmas chances de acesso ao cuidado

O princípio da **Equidade** reconhece que, embora todos tenham direito à saúde (universalidade), as pessoas não são iguais em suas necessidades e condições de vida. A equidade busca tratar os desiguais de forma desigual, na medida de suas desigualdades.

Conceito	Âmbito/Aplicação	Base/Origem	Exemplo
Universalidade	Direito de acesso à saúde para todos os cidadãos	Art. 196 da CF/88	Qualquer pessoa é atendida em uma UPA, sem custo
Integralidade	Cuidado completo: promoção, prevenção, tratamento, reabilitação	Art. 198, II da CF/88	Acompanhamento pré-natal completo, do início ao pós-parto
Equidade	Tratar desiguais de forma desigual para igualar oportunidades	Princípio da justiça social na saúde	Programas de saúde específicos para populações indígenas ou ribeirinhas

Princípios Organizacionais: Descentralização – Saúde Mais Perto de Você

Construir um sistema de saúde que atenda a um país de dimensões continentais como o Brasil é um desafio imenso. Como garantir que as necessidades de saúde de uma pequena cidade no interior do Nordeste sejam tão bem atendidas quanto as de uma metrópole no Sudeste?



A **Descentralização** significa que a gestão e a execução das ações e serviços de saúde são distribuídas entre os três níveis de governo: União, Estados e Municípios. Em vez de ter um único centro de comando em Brasília decidindo tudo, as responsabilidades são transferidas para mais perto da população.

Pense na descentralização como uma grande empresa que, em vez de ter todas as decisões tomadas na matriz, delega autonomia e responsabilidades para suas filiais regionais e locais. Isso permite que as decisões sejam mais ágeis e adaptadas às realidades específicas de cada localidade.

Princípios Organizacionais: Regionalização – Conectando os Pontos do Cuidado



A descentralização é fundamental, mas não pode significar que cada município seja uma "ilha" isolada em termos de saúde. Imagine que um pequeno município tem um posto de saúde, mas não possui um hospital com UTI para casos graves. Para onde os pacientes seriam encaminhados?

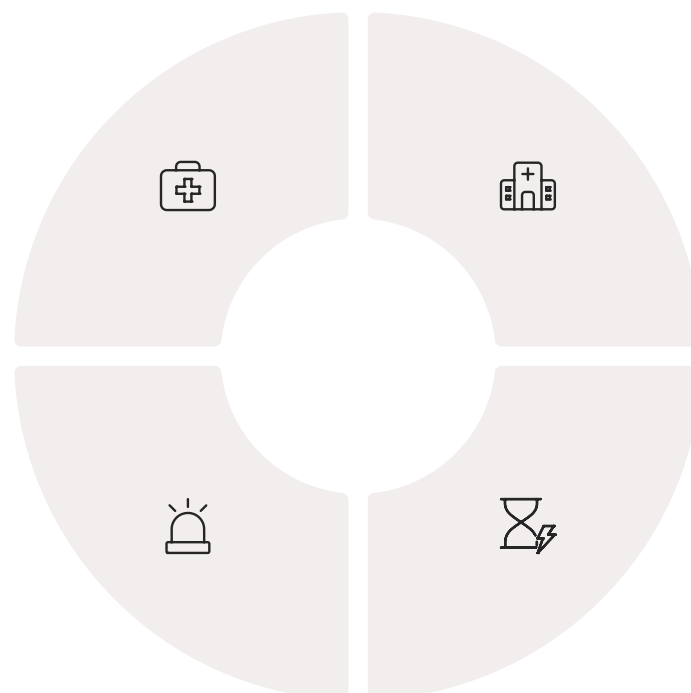
A **Regionalização** é a organização dos serviços de saúde em regiões geográficas, com o objetivo de garantir que a população tenha acesso a todos os níveis de complexidade do cuidado.

Atenção Básica

Postos de saúde locais em cada município

Urgência e Emergência

SAMU e UPAs integradas à rede



Média Complexidade

Hospitais regionais e centros de especialidades

Alta Complexidade

Hospitais de referência estadual ou nacional

Pense na regionalização como um mapa de estradas que conecta várias cidades. Cada cidade pode ter suas ruas e bairros (atenção básica), mas para chegar a um aeroporto internacional (serviços de alta complexidade), é preciso usar as estradas que conectam as cidades maiores.

Princípios Organizacionais: Participação Social – A Voz do Cidadão no SUS

Você já imaginou ter voz ativa nas decisões sobre como os serviços de saúde são oferecidos em sua comunidade? Em muitos sistemas de saúde ao redor do mundo, a gestão é puramente técnica ou política, com pouca ou nenhuma participação direta da população.



Conselhos de Saúde

Órgãos colegiados permanentes e deliberativos com representação de usuários, trabalhadores, prestadores e gestores



Conferências de Saúde

Encontros a cada quatro anos para avaliar a situação da saúde e propor diretrizes para as políticas públicas

Com a evolução tecnológica, a participação social também tem ganhado novas formas. A **Participação Social Digital** é uma tendência crescente, com o uso de plataformas online, redes sociais e consultas públicas digitais para ampliar o engajamento da população.



Aplicativos Móveis

Ferramentas para denúncias, sugestões e acompanhamento de serviços de saúde



Redes Sociais

Disseminação de informações e debates sobre políticas de saúde



Consultas Públicas Online

Plataformas digitais para coleta de opiniões e sugestões da população

A Estrutura do SUS: União – O Grande Orquestrador Nacional

Compreender os princípios do SUS nos dá a base, mas como essa grandiosa estrutura funciona na prática? Quem é responsável pelo quê? O SUS é um sistema complexo, e sua gestão é compartilhada entre os três níveis de governo.

A **União** atua como o grande orquestrador do sistema. Seu papel principal é a formulação de políticas nacionais de saúde, a definição de diretrizes gerais e a alocação de recursos financeiros para o SUS.

Formulação de Políticas Nacionais

Estabelece diretrizes gerais, normas e padrões que devem ser seguidos por estados e municípios

Coordenação do Sistema

O Ministério da Saúde coordena todo o sistema, definindo metas e prioridades nacionais

Financiamento Principal

Principal fonte de recursos do SUS, transferindo verbas para estados e municípios

Gestão de Alta Complexidade

Responsável por hospitais universitários e institutos nacionais de referência

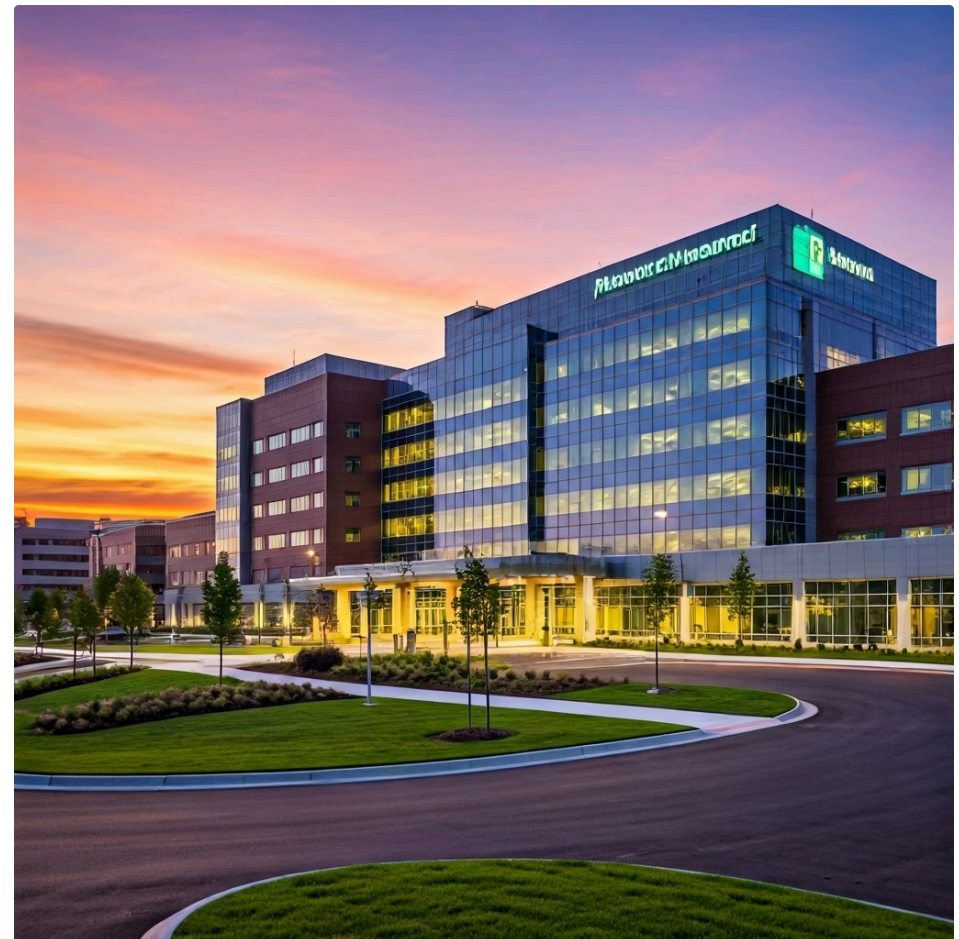
Imagine a União como o maestro de uma grande orquestra. Ele não toca todos os instrumentos, mas define a partitura, o ritmo e a harmonia geral. Sem o maestro, cada músico tocaria por conta própria, e o resultado seria um caos.

A Estrutura do SUS: Estados – A Ponte Regional e a Gestão de Média Complexidade

Se a União é o maestro que define a partitura geral, os **Estados** podem ser vistos como os gerentes regionais dessa grande orquestra. Eles são o elo entre as diretrizes nacionais e as realidades locais.

Principais Responsabilidades:

- Coordenação das ações de saúde em nível estadual
- Gestão de hospitais de média e alta complexidade
- Organização das redes de atenção à saúde
- Apoio técnico aos municípios
- Fiscalização dos serviços de saúde



Planejamento Regional

Elaboração de planos estaduais de saúde adaptados às especificidades locais

1

2

Gestão Hospitalar

Administração de hospitais regionais, maternidades de referência e centros especializados

3

Organização de Redes

Estruturação da referência e contrarreferência entre municípios da região

4

Apoio Municipal

Suporte técnico e financeiro complementar aos municípios

Pense nos Estados como os responsáveis por construir e manter as grandes rodovias que conectam as cidades dentro de uma região, garantindo que o fluxo de pessoas e recursos seja eficiente.

A Estrutura do SUS: Municípios – A Ponta do Atendimento e a Atenção Primária

Se a União é o maestro e os Estados são os gerentes regionais, os **Municípios** são, sem dúvida, as "lojas de bairro" da grande rede do SUS. É no nível municipal que a maior parte das ações e serviços de saúde acontece.



Unidades Básicas de Saúde (UBS)

Porta de entrada preferencial do SUS, oferecendo consultas, vacinação e acompanhamento de doenças crônicas



Unidades de Pronto Atendimento (UPAs)

Atendimento de urgência e emergência de complexidade intermediária



Estratégia Saúde da Família

Equipes multidisciplinares que acompanham famílias em seus territórios

Nível de Governo	Papel Principal no SUS	Exemplos de Atuação
União	Formulação de políticas nacionais, coordenação geral, financiamento	Campanhas de vacinação nacionais, gestão de hospitais universitários
Estados	Coordenação regional, gestão de hospitais de média/alta complexidade	Organização de redes de referência, hospitais regionais, SAMU
Municípios	Execução direta da atenção primária, gestão local, porta de entrada	Postos de saúde (UBS), UPAs, programas de saúde da família, vigilância sanitária

Desafios e Tendências: A Judicialização da Saúde – Quando o Direito Vai ao Tribunal

Apesar de seus princípios e estrutura robusta, o SUS enfrenta desafios complexos no dia a dia. Um dos fenômenos mais discutidos e impactantes é a **judicialização da saúde**.

01

Demanda Não Atendida

Cidadão não consegue acesso a medicamento, tratamento ou procedimento pelo SUS

03

Decisão Judicial

Juiz determina que o Estado forneça o tratamento ou medicamento solicitado

Aspectos Positivos

- Garantia do direito individual à saúde
- Pressão para melhoria do sistema
- Acesso a tratamentos inovadores
- Proteção de grupos vulneráveis

02

Busca pelo Judiciário

Paciente ou Ministério Público ingressa com ação judicial para garantir o direito

04

Cumprimento da Ordem

Sistema de saúde deve atender à determinação judicial, mesmo que não prevista

Desafios e Críticas

- Sobrecarga do Poder Judiciário
- Interferência no planejamento orçamentário
- Possível desorganização do sistema
- Desigualdade no acesso (quem judicializa x quem não judicializa)

Pense na judicialização como um "pronto-socorro" para direitos não atendidos. Quando as vias administrativas se esgotam ou são ineficazes, a justiça se torna a última esperança para muitos.

Desafios e Tendências: A Participação Social na Era Digital – Novas Vozes, Novos Desafios

Vimos que a participação social é um pilar fundamental do SUS, garantindo que a voz do cidadão seja ouvida. Tradicionalmente, essa participação se dava em espaços físicos, como Conselhos e Conferências de Saúde. No entanto, a era digital trouxe novas possibilidades e desafios.

Participação Tradicional

Conselhos de Saúde presenciais, Conferências quadrienais, reuniões locais com horários fixos

Participação Digital

Plataformas online, consultas públicas digitais, redes sociais, aplicativos móveis

24h

Disponibilidade

Participação a qualquer hora e lugar

↑ 300%

Alcance

Potencial de engajar muito mais pessoas

R\$0

Custo

Redução de custos de deslocamento e organização

Oportunidades

- Maior inclusão de jovens e trabalhadores
- Transparência em tempo real
- Feedback imediato sobre políticas
- Análise de dados em larga escala

Desafios

- Exclusão digital de parte da população
- Desinformação e fake news
- Polarização nas redes sociais
- Qualidade da participação online

Integrando Conhecimentos: O SUS na Prática e nos Concursos

Chegamos a um ponto crucial de nossa jornada. Percorreremos o caminho desde o conceito ampliado de saúde na Constituição de 1988, passando pelos princípios doutrinários e organizacionais, até a estrutura de responsabilidades entre os entes federativos.



Para a Cidadania

Compreender seus direitos, utilizar os serviços de forma eficaz e participar da construção de um sistema melhor



Para Concursos

Domínio dos conceitos fundamentais, diferenciação entre princípios e interpretação constitucional



Para a Academia

Base sólida para aprofundamento em políticas públicas de saúde e direito sanitário

Temas Recorrentes em Concursos:

- Diferenciação entre universalidade, integralidade e equidade
- Papel de cada esfera de governo no SUS
- Interpretação do artigo 196 da Constituição Federal
- Princípios organizacionais: descentralização, regionalização e participação social
- Judicialização da saúde e seus impactos

Esta aula foi a primeira parte de nossa imersão no Direito à Saúde. Na próxima aula, aprofundaremos em aspectos igualmente importantes: o **financiamento do SUS** e os **desafios** que o sistema enfrenta para garantir sua sustentabilidade e eficácia.

Síntese e Autoavaliação

Chegamos ao fim da primeira parte da nossa jornada pelo Direito à Saúde e pelo SUS. Vimos que a saúde, na Constituição de 1988, é um direito fundamental e um dever do Estado, com um conceito ampliado que vai além da ausência de doença.

Universalidade

Saúde para todos os cidadãos, sem distinção ou pré-requisitos



Integralidade

Cuidado completo em todas as fases: promoção, prevenção, tratamento e reabilitação

Equidade

Tratamento justo das desigualdades para igualar oportunidades

Descentralização

Gestão próxima ao cidadão, distribuída entre União, Estados e Municípios

Regionalização

Organização em redes para garantir acesso a todos os níveis de complexidade

Participação Social

Voz do cidadão nas decisões, evoluindo para o ambiente digital

Em prática: O conhecimento adquirido nesta aula permite que você compreenda melhor o funcionamento do SUS em seu dia a dia, saiba quais serviços buscar e como participar da gestão da saúde em sua comunidade. Para concursos, é a base sólida para responder questões sobre a estrutura e os fundamentos do sistema de saúde brasileiro.

Autoavaliação

1. Questão Objetiva 1: Qual dos princípios doutrinários do SUS garante que o sistema deve oferecer um conjunto completo de ações e serviços de saúde, desde a promoção e prevenção até o tratamento e reabilitação?

- a) Universalidade
- b) Equidade
- c) Integralidade
- d) Descentralização

2. Questão Objetiva 2: A Constituição Federal de 1988 inovou ao conceituar a saúde de forma ampliada. De acordo com o Art. 196 da CF/88, a saúde é um direito de todos e dever do Estado, garantido mediante políticas sociais e econômicas que visem a:

- a) Apenas à cura de doenças e à reabilitação.
- b) À redução do risco de doença e de outros agravos e ao acesso universal e igualitário às ações e serviços para sua promoção, proteção e recuperação.
- c) Exclusivamente ao acesso a hospitais e medicamentos de alta complexidade.
- d) Somente à prevenção de doenças infecciosas e campanhas de vacinação.

3. Questão Objetiva 3: O princípio organizacional do SUS que transfere a gestão e a execução das ações de saúde para mais perto da população, ou seja, para os estados e, principalmente, para os municípios, é a:

- a) Regionalização
- b) Participação Social
- c) Descentralização
- d) Integralidade

4. Questão Objetiva 4: A judicialização da saúde, um fenômeno crescente no Brasil, refere-se à busca do Poder Judiciário para garantir o acesso a serviços ou tratamentos de saúde. Qual das alternativas abaixo apresenta uma das principais críticas ou desafios associados a esse fenômeno?

- a) Aumento da participação social na gestão do SUS.
- b) Redução da sobrecarga do Poder Judiciário.
- c) Potencial interferência do Judiciário no planejamento e orçamento do Poder Executivo.
- d) Fortalecimento da atenção primária à saúde.

5. Questão Discursiva: Explique, com suas palavras, a diferença entre os princípios da Universalidade e da Equidade no SUS, utilizando um exemplo prático para cada um.

Gabarito

1 c) Integralidade

A integralidade é o princípio que garante o cuidado completo em todas as fases da saúde.

2 b) À redução do risco de doença e de outros agravos e ao acesso universal e igualitário às ações e serviços para sua promoção, proteção e recuperação.

Esta é a redação exata do artigo 196 da Constituição Federal de 1988.

3 c) Descentralização

A descentralização transfere responsabilidades para mais próximo da população.

4 c) Potencial interferência do Judiciário no planejamento e orçamento do Poder Executivo.

Uma das principais críticas à judicialização é a interferência entre os poderes.

5. Resposta Esperada:

A **Universalidade** garante que todos, sem exceção, têm direito ao acesso aos serviços de saúde do SUS (ex: qualquer pessoa pode ser atendida em uma UPA). Já a **Equidade** reconhece que as pessoas têm necessidades diferentes e, por isso, o SUS deve oferecer mais a quem precisa mais, visando igualar as oportunidades (ex: programas de saúde específicos para populações indígenas ou em situação de rua).

Recursos e Próximos Passos

Conexão com a Próxima Aula: Na Aula 12 – Direito à Saúde - Parte 2: Financiamento e Desafios, aprofundaremos como o SUS é financiado e quais são os principais desafios para sua sustentabilidade e aprimoramento.



Lei nº 8.080/1990 (Lei Orgânica da Saúde)

Para aprofundar nos detalhes legais do SUS e suas regulamentações específicas



Constituição Federal de 1988 (Art. 196 a 200)

Para revisar a base constitucional do direito à saúde e seus fundamentos



Portal do Ministério da Saúde

Para acompanhar as políticas atuais, dados estatísticos e novidades do SUS

Para Aprofundamento

- Conselho Nacional de Saúde (CNS)
- Agência Nacional de Vigilância Sanitária (ANVISA)
- Fundação Oswaldo Cruz (FIOCRUZ)
- Instituto de Pesquisa Econômica Aplicada (IPEA)

Legislação Complementar

- Lei nº 8.142/1990 (Participação Social)
- Decreto nº 7.508/2011 (Organização do SUS)
- Portarias do Ministério da Saúde
- Normas Operacionais Básicas (NOBs)

Considerações Finais

NOTA IMPORTANTE: As informações regulatórias/legais/técnicas desta aula estão atualizadas até 2025. Consulte sempre fontes oficiais para verificar alterações.

Conhecimento Adquirido

Você agora compreende os fundamentos constitucionais e organizacionais do SUS, seus princípios e estrutura de funcionamento

Aplicação Prática

Este conhecimento o capacita a ser um cidadão mais consciente e um profissional mais preparado para concursos públicos

Continuidade

A próxima aula complementar esta base com aspectos financeiros e desafios contemporâneos do sistema

O SUS é mais do que um sistema de saúde; é um projeto de sociedade que busca garantir que a saúde seja, de fato, um direito de todos. Compreender seus princípios e funcionamento é fundamental para participarmos ativamente da construção de um Brasil mais saudável e justo.

Parabéns por concluir esta primeira parte da jornada pelo Direito à Saúde! Continue conosco na próxima aula para uma compreensão ainda mais completa do SUS e seus desafios contemporâneos.