

Aula 11 – Comunicação Não-Violenta e Compaixão no Atendimento

Bem-vindo(a) à Aula 11 do Curso de Nutrição Comportamental! Se você chegou até aqui, é porque já compreende que a nutrição vai muito além de dietas e calorias. Ela é sobre pessoas, suas histórias, suas emoções e seus comportamentos. E, no centro de tudo isso, está a forma como nos comunicamos e nos relacionamos.

Nesta aula, embarcaremos em uma jornada transformadora para aprimorar suas habilidades de comunicação e cultivar a compaixão, tanto para com seus futuros pacientes quanto para consigo mesmo(a). Nosso objetivo é que, ao final, você seja capaz de aplicar os princípios da Comunicação Não-Violenta (CNV) para construir alianças terapêuticas mais sólidas e entender a autocompaixão como uma ferramenta poderosa na promoção de mudanças de comportamento duradouras.

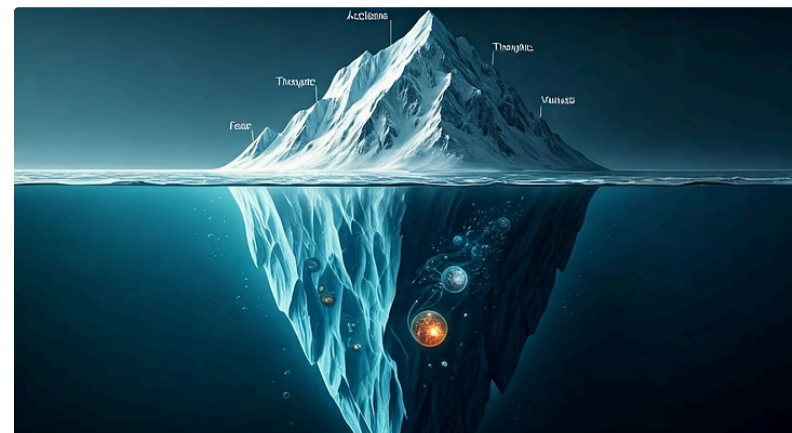
Imagine-se diante de um paciente que expressa frustração com seu progresso, ou com um colega de trabalho que parece não entender seu ponto de vista. Como você reage? Esta aula oferecerá um novo olhar sobre esses desafios, conectando-se com as abordagens não prescritivas que valorizam a individualidade e a autonomia, como o "Health at Every Size" (HAES®) e o "Comer Intuitivo". Prepare-se para descobrir como a neurociência do comportamento alimentar valida a importância dessas ferramentas para uma prática nutricional mais humana e eficaz.

O Poder Oculto da Comunicação: Mais do que Palavras

No dia a dia, a comunicação é tão onipresente que raramente paramos para analisar sua complexidade. Falamos, ouvimos, escrevemos, lemos – mas será que realmente nos conectamos? Pense em quantas vezes uma conversa simples se transformou em um mal-entendido, ou como uma intenção bem-vinda foi interpretada de forma negativa. No contexto da saúde, especialmente na nutrição, onde lidamos com vulnerabilidades e hábitos profundamente enraizados, a qualidade da nossa comunicação pode ser a chave para o sucesso ou o fracasso de um acompanhamento.

Muitas vezes, nossa comunicação é reativa, baseada em julgamentos implícitos ou expectativas não ditas. Isso cria barreiras, não pontes. A Comunicação Não-Violenta (CNV), desenvolvida por Marshall Rosenberg, surge como uma bússola para navegar por essas águas turbulentas. Ela nos convida a ir além das palavras, buscando as necessidades humanas universais que se escondem por trás de cada mensagem, seja ela dita ou não. É como um iceberg: o que vemos na superfície (as palavras) é apenas uma pequena parte do que realmente está acontecendo abaixo (sentimentos e necessidades).

Ao adotar a CNV, não estamos apenas mudando a forma como falamos, mas a forma como pensamos e nos relacionamos. Estamos aprendendo a escutar com o coração e a expressar com clareza, criando um ambiente de confiança e empatia. Isso é fundamental para qualquer profissional de saúde que busca uma abordagem verdadeiramente centrada no paciente, alinhada com os princípios do "Comer Intuitivo" e do "Mindful Eating", que exigem uma escuta atenta aos sinais internos do corpo e da mente.



Desvendando os Componentes Essenciais da Comunicação Não-Violenta (CNV)

A Comunicação Não-Violenta (CNV) não é uma técnica rígida, mas um processo fluido que nos convida a uma nova forma de interagir. Ela se baseia em quatro componentes interligados que, quando praticados, transformam a maneira como nos expressamos e como recebemos as mensagens dos outros. Imagine esses componentes como os pilares de uma ponte sólida que conecta duas margens: a sua necessidade e a necessidade do outro.

O primeiro pilar é a **Observação sem Julgamento**. Pense em um cientista que descreve um fenômeno sem adicionar sua opinião sobre ele. Da mesma forma, na CNV, aprendemos a descrever o que vemos ou ouvimos de forma objetiva, sem avaliações, críticas ou interpretações. Por exemplo, em vez de dizer "Você nunca segue o plano alimentar", uma observação seria "Percebi que nas últimas três consultas, os registros alimentares não foram preenchidos". Essa distinção é crucial, pois o julgamento tende a gerar defesa, enquanto a observação abre espaço para o diálogo.

Em seguida, vem a identificação dos **Sentimentos**. Após observar, conectamo-nos com as emoções que surgem em nós ou que percebemos no outro. Sentimentos são indicadores de que algo importante está acontecendo. Em vez de "Estou chateado com você", que é uma acusação, podemos dizer "Sinto-me frustrado(a) quando os registros não são preenchidos". Expressar sentimentos de forma vulnerável e autêntica convida à empatia, tanto de quem fala quanto de quem ouve.



Observação

Descrever fatos sem julgamento.



Sentimentos

Reconhecer e expressar emoções autênticas.



Necessidades

Identificar valores e necessidades universais.



Pedidos

Solicitar ações concretas e colaborativas.

Aprofundando nos Pilares da CNV: Necessidades e Pedidos

Continuando nossa jornada pelos pilares da Comunicação Não-Violenta, chegamos aos dois componentes que dão profundidade e direção à nossa interação: as **Necessidades** e os **Pedidos**. Se a observação e os sentimentos nos ajudam a entender o "o quê" e o "como" da situação, as necessidades e os pedidos nos levam ao "porquê" e ao "o que fazer".

As **Necessidades** são o coração da CNV. Elas são os valores universais que todos os seres humanos buscam, como segurança, conexão, autonomia, compreensão, respeito, bem-estar, entre outros. Quando um sentimento surge, ele é um sinal de que uma necessidade está sendo atendida (sentimentos agradáveis) ou não atendida (sentimentos desagradáveis). Por exemplo, se você se sente frustrado(a) (sentimento) porque os registros alimentares não foram preenchidos, a necessidade não atendida pode ser de colaboração, eficácia ou confiança. Ao identificar a necessidade, saímos do campo da culpa e entramos no campo da compreensão mútua. É como a raiz de uma árvore: invisível, mas essencial para a vida e o crescimento.

Finalmente, os **Pedidos** são a expressão clara e concreta do que gostaríamos que acontecesse para que nossas necessidades fossem atendidas. Um pedido na CNV é sempre positivo, específico, realizável e negociável. Não é uma exigência, mas um convite à colaboração. Em vez de "Você precisa se esforçar mais", que é vago e pode soar como uma ordem, um pedido seria "Você estaria disposto(a) a preencher os registros alimentares diariamente para que possamos ter mais informações para o nosso trabalho juntos?". Um pedido bem formulado abre portas para soluções criativas e para a construção de uma parceria genuína.

Componente da CNV	Âmbito/Foco	Base/Origem	Exemplo Prático (Nutrição)
Observação	Fatos concretos	Neutralidade	"Percebo que você não comeu vegetais no almoço hoje."
Sentimento	Emoções internas	Vulnerabilidade	"Sinto-me preocupado(a) ao ver que você está pulando refeições."
Necessidade	Valores universais	Essência humana	"Minha necessidade de ver seu bem-estar me leva a essa preocupação."
Pedido	Ação concreta	Colaboração	"Você estaria disposto(a) a explorar formas de incluir mais vegetais nas suas refeições?"

Construindo Alianças Terapêuticas Sólidas com a CNV

A aplicação da Comunicação Não-Violenta no atendimento nutricional transcende a mera troca de informações; ela se torna a fundação para construir uma **aliança terapêutica sólida**. Essa aliança é a cola que une o profissional e o paciente em um objetivo comum, baseada em confiança, respeito e compreensão mútua. Em um campo como a nutrição, onde a mudança de comportamento é o cerne do trabalho, essa conexão é ainda mais vital.

Imagine que o relacionamento terapêutico é como uma ponte. Se essa ponte for frágil, qualquer vento mais forte (como um obstáculo na mudança de hábitos ou uma recaída) pode derrubá-la. A CNV atua como o cimento e o aço que reforçam essa estrutura. Ao praticar a observação sem julgamento, o nutricionista consegue acolher o paciente sem preconceitos, mesmo diante de desafios ou "falhas". Isso é particularmente relevante em abordagens como o "Health at Every Size" (HAES®), que desafia o estigma do peso e foca na saúde e bem-estar, independentemente do tamanho do corpo.

Quando o profissional expressa seus sentimentos e necessidades de forma autêntica ("Sinto-me preocupado(a) com sua saúde, pois minha necessidade é de ver seu bem-estar"), ele humaniza a relação, convidando o paciente a fazer o mesmo. Isso cria um espaço seguro onde o paciente se sente à vontade para compartilhar suas próprias vulnerabilidades, medos e necessidades não atendidas, que muitas vezes são a raiz de padrões alimentares disfuncionais. Essa abertura é a base para o "Comer Intuitivo", que encoraja a escuta interna e a confiança nos próprios sinais do corpo, algo impossível sem um ambiente de aceitação.

Confiança

Base para abertura e colaboração.

Respeito

Reconhecimento da individualidade do paciente.

Compreensão

Escuta ativa e empatia no processo terapêutico.

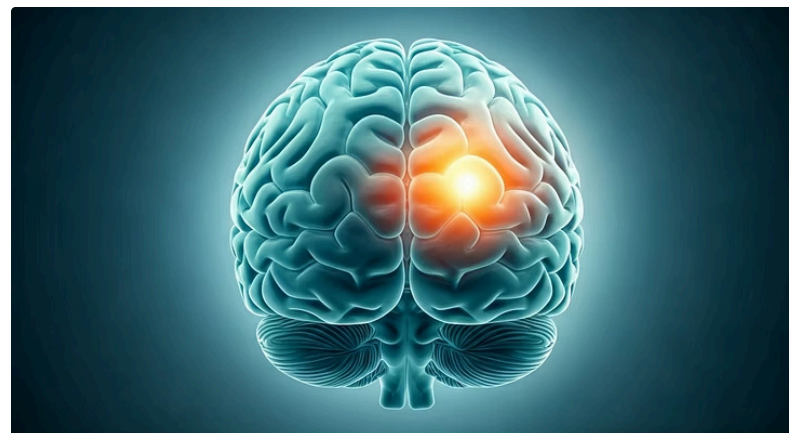
CNV na Prática: Reduzindo a Resistência e Promovendo a Autonomia

Um dos maiores desafios no atendimento nutricional é lidar com a resistência do paciente. Seja por medo, falta de motivação ou experiências passadas negativas, a resistência pode surgir como um muro entre o profissional e o paciente. A Comunicação Não-Violenta oferece ferramentas poderosas para desarmar esse muro, transformando a resistência em oportunidade de conexão e colaboração.

Pense em um paciente que diz: "Eu sei o que devo fazer, mas simplesmente não consigo." Uma resposta comum poderia ser "Você precisa se esforçar mais" ou "Mas você disse que queria mudar". Ambas as respostas tendem a aumentar a resistência. Com a CNV, o nutricionista poderia observar ("Percebo uma expressão de frustração em seu rosto e um tom de voz desanimado"), identificar o sentimento ("Parece que você está se sentindo desapontado(a) consigo mesmo(a)"), e a necessidade subjacente ("Minha intuição me diz que você tem uma necessidade de apoio e talvez de compreensão sobre o quão difícil é essa mudança").

A partir dessa compreensão, o pedido se torna um convite à autonomia: "Você estaria disposto(a) a explorarmos juntos o que está tornando essa mudança tão desafiadora para você, talvez buscando estratégias que se alinhem melhor com sua realidade atual?". Essa abordagem não só valida a experiência do paciente, mas também o empodera, colocando-o no centro da solução. Isso ressoa profundamente com os princípios do "Mindful Eating", que não impõe regras externas, mas convida o indivíduo a reconectar-se com sua sabedoria interna sobre fome, saciedade e satisfação.

A neurociência do comportamento alimentar nos mostra que o cérebro reage à ameaça com defesa. Uma comunicação julgadora ou impositiva ativa essa resposta de ameaça, dificultando a abertura para novas ideias e comportamentos. Por outro lado, uma comunicação empática e não-violenta ativa áreas cerebrais associadas à recompensa e à conexão social, facilitando a confiança e a colaboração. A CNV, portanto, não é apenas uma técnica de comunicação, mas uma estratégia neurocientificamente informada para otimizar o processo terapêutico.



Além do Outro: O Conceito de Autocompaixão

Até agora, exploramos como a Comunicação Não-Violenta nos ajuda a nos relacionar melhor com os outros. Mas e quanto à relação mais importante de todas: a que temos conosco mesmos? Muitas vezes, somos nossos críticos mais severos, especialmente quando se trata de nossos hábitos, corpo e desempenho. Essa autocrítica implacável, embora pareça uma forma de nos motivar, na verdade, pode ser um grande obstáculo para a mudança e o bem-estar.

É aqui que entra o conceito de **Autocompaixão**. Desenvolvido por pesquisadores como Kristin Neff, a autocompaixão não é autopiedade, nem autoindulgência, nem uma forma de se isentar de responsabilidade. Pelo contrário, é a capacidade de nos tratarmos com a mesma bondade, cuidado e compreensão que ofereceríamos a um amigo querido que estivesse passando por dificuldades. É reconhecer nossa humanidade compartilhada, aceitando que errar e sofrer fazem parte da experiência de ser humano.

Bondade Consigo Mesmo(a)

Oferecer calor e compreensão a si mesmo(a) em momentos de dor ou fracasso.

Humanidade Comum

Reconhecer que todos erram e sofrem, conectando-se à experiência humana.

Atenção Plena

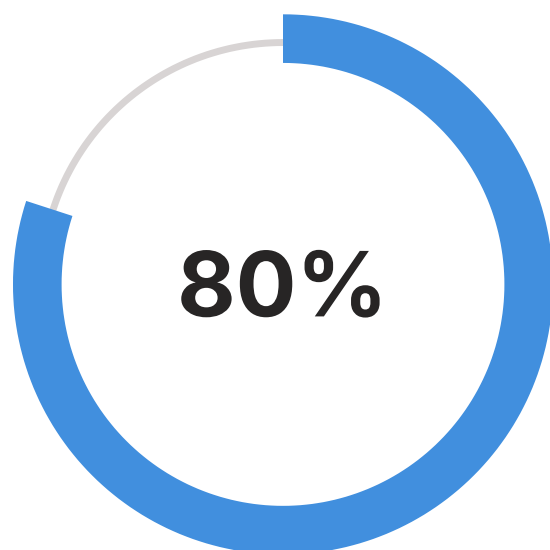
Estar presente com a dor, sem julgamento ou exagero.

A Importância da Autocompaixão na Mudança de Comportamento Alimentar

No contexto da nutrição comportamental, a autocompaixão não é um luxo, mas uma ferramenta estratégica para a mudança duradoura. Pense em quantas vezes a culpa e a vergonha sabotaram um plano alimentar. Um deslize na dieta, um episódio de compulsão, ou simplesmente a dificuldade em manter um novo hábito, podem desencadear uma espiral de autocritica que leva à desistência.

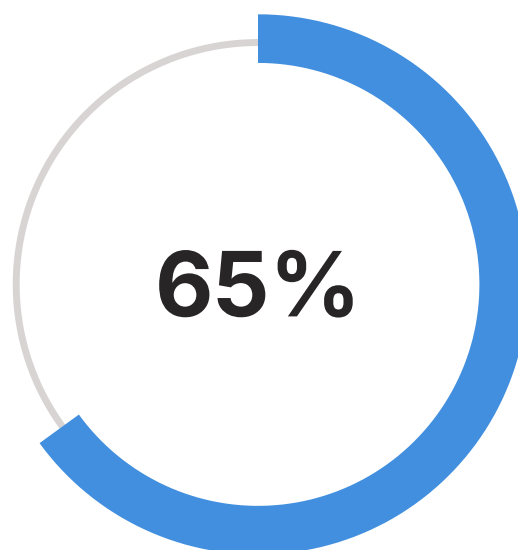
A neurociência do comportamento alimentar nos oferece insights valiosos sobre isso. Quando nos autocriticamos, ativamos o sistema de ameaça do nosso cérebro, liberando hormônios do estresse como o cortisol. Esse estado de estresse crônico não só dificulta a regulação emocional, mas também pode levar a comportamentos compensatórios, como o comer emocional. Por outro lado, a autocompaixão ativa o sistema de autoconsolo e a liberação de oxitocina, o "hormônio do vínculo", que promove sentimentos de segurança, calma e bem-estar.

Ao invés de se punir por "ter comido demais", a autocompaixão nos permite dizer: "Estou sentindo dor e frustração agora. Isso é difícil, e muitos passam por isso. Posso me dar um momento de gentileza e descobrir o que eu realmente preciso neste momento?". Essa abordagem não só reduz o estresse, mas também aumenta a resiliência e a motivação intrínseca para a mudança. É como regar uma planta com água e nutrientes, em vez de tentar fazê-la crescer batendo nela.



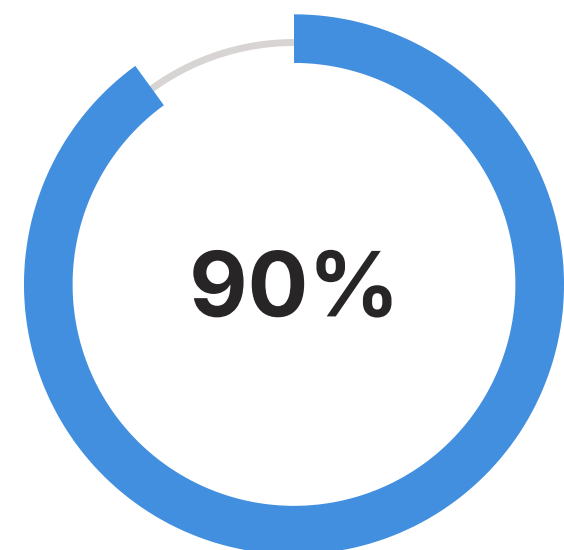
Redução do Estresse

Pessoas autocompassivas relatam menos estresse em processos de mudança alimentar.



Maior Resiliência

Autocompaixão aumenta a capacidade de retomar hábitos saudáveis após deslizes.



Motivação Intrínseca

Motivação baseada em valores pessoais, não em culpa ou punição.

Práticas para Cultivar a Autocompaixão no Dia a Dia

Cultivar a autocompaixão não é algo que acontece da noite para o dia; é uma prática contínua, como fortalecer um músculo. No entanto, existem exercícios simples e eficazes que podem ser incorporados à rotina, tanto para você quanto para sugerir aos seus futuros pacientes. A chave é a consistência e a gentileza consigo mesmo(a) no processo.



Pausa da Autocompaixão

Reconheça o sofrimento, lembre-se da humanidade comum e ofereça bondade a si mesmo(a).



Escrita Compassiva

Escreva uma carta para si mesmo(a) com apoio e compreensão, como faria a um amigo.



Prevenção de Burnout

Pratique autocompaixão para recarregar energias e manter a empatia sustentável.

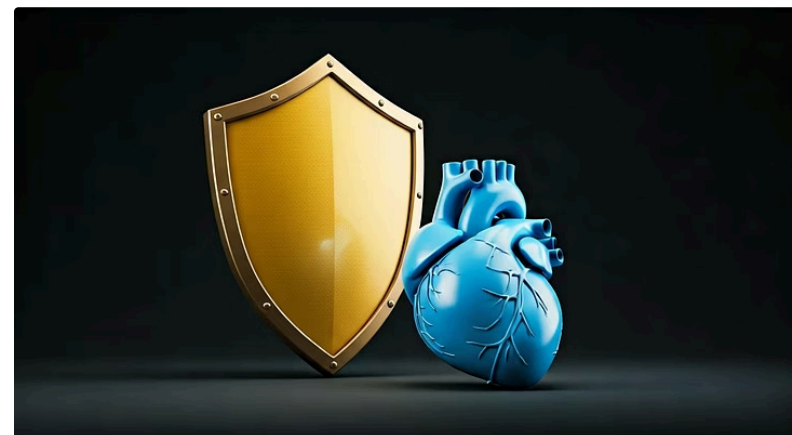
Autocompaixão e o Profissional de Nutrição: Cuidando de Quem Cuida

A jornada de um profissional de nutrição é repleta de desafios. Lidar com as expectativas dos pacientes, a pressão por resultados, a complexidade dos casos e, por vezes, a própria autocrítica em relação ao desempenho profissional, pode ser exaustivo. É fácil cair na armadilha de exigir perfeição de si mesmo(a), esquecendo que somos humanos e, como tal, passíveis de erros e imperfeições.

A autocompaixão, nesse contexto, não é apenas uma ferramenta para o paciente, mas um escudo e um bálsamo para o próprio nutricionista. Pense em um dia em que um paciente não seguiu as orientações, ou em que você se sentiu incapaz de ajudar. A voz interna pode ser cruel: "Você não é bom o suficiente", "Você falhou". Sem autocompaixão, essa voz pode levar ao esgotamento profissional, à desmotivação e até mesmo ao abandono da carreira.

Ao praticar a autocompaixão, o profissional pode reconhecer a dificuldade ("Estou me sentindo frustrado(a) e talvez um pouco desapontado(a) com este resultado"), validar a experiência humana ("É normal sentir isso quando nos dedicamos e as coisas não saem como esperado; outros profissionais também passam por isso"), e oferecer a si mesmo(a) o apoio necessário ("Posso me dar um momento para respirar e refletir sobre o que aprendi com essa situação, em vez de me culpar").

Essa prática não diminui a responsabilidade ou o desejo de melhorar; pelo contrário, ela cria um ambiente interno mais seguro para a aprendizagem e o crescimento. Um profissional autocompassivo é mais resiliente, mais criativo na resolução de problemas e, paradoxalmente, mais capaz de oferecer uma compaixão genuína e sustentável aos seus pacientes. Cuidar de si mesmo(a) não é egoísmo, é uma necessidade para poder cuidar bem dos outros.



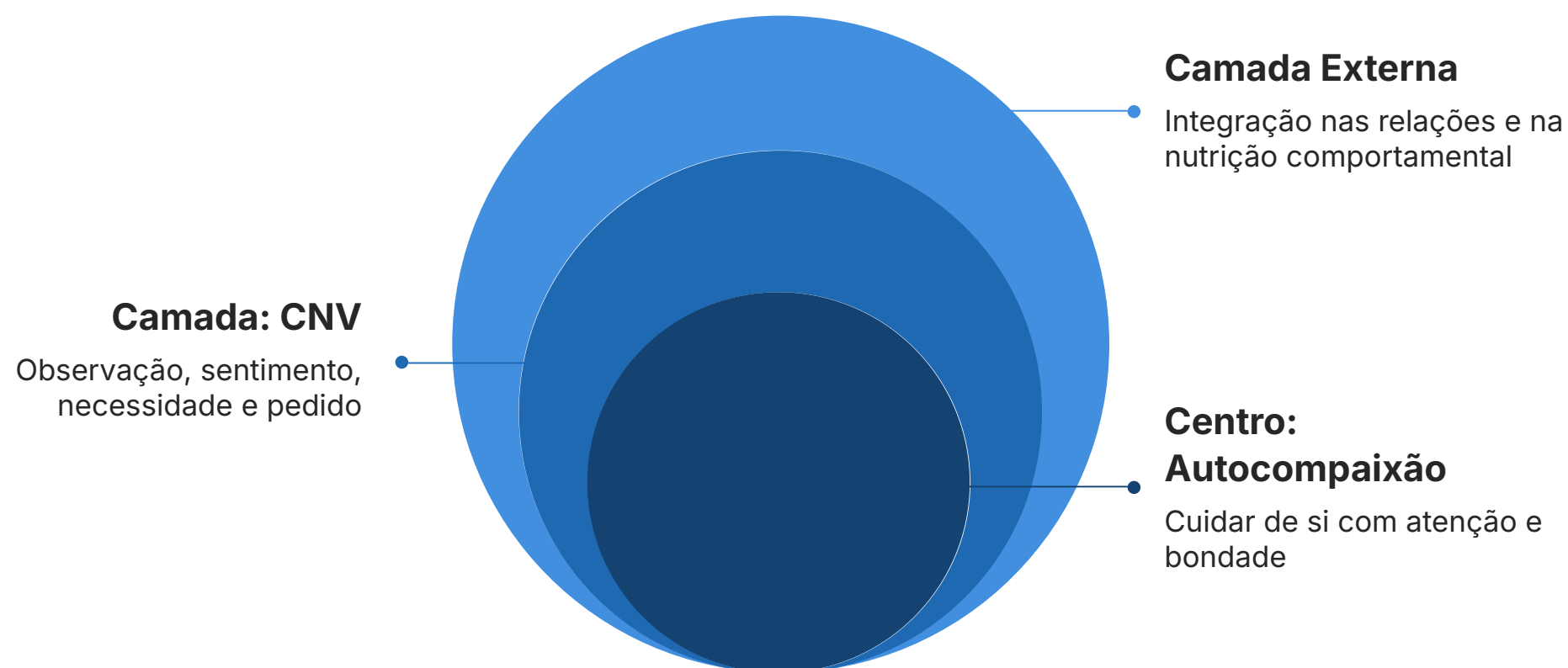
Integrando CNV e Autocompaixão: Uma Abordagem Holística

Chegamos a um ponto crucial de nossa aula: a compreensão de que a Comunicação Não-Violenta e a Autocompaixão não são conceitos isolados, mas faces da mesma moeda, que se complementam e se fortalecem mutuamente. Imagine uma árvore: a CNV são os galhos que se estendem para fora, conectando-nos com o mundo e com os outros, enquanto a autocompaixão são as raízes profundas que nos nutrem e nos ancoram em nosso próprio ser.

Quando praticamos a CNV, estamos desenvolvendo a capacidade de observar sem julgar, identificar sentimentos e necessidades, e fazer pedidos claros. Essa mesma capacidade de observação e não-julgamento é essencial para a autocompaixão, que nos convida a olhar para nossas próprias falhas e sofrimentos com gentileza e clareza (mindfulness). Se não conseguimos ser não-julgadores conosco mesmos, como seremos genuinamente não-julgadores com os outros?

Da mesma forma, a autocompaixão nos ensina a reconhecer nossa humanidade comum – que todos nós erramos, sofremos e temos necessidades. Essa compreensão profunda de nossa interconexão nos torna mais empáticos e pacientes ao aplicar a CNV, pois entendemos que as "falhas" ou "resistências" do outro são, na verdade, expressões de necessidades não atendidas, assim como as nossas.

Essa integração é a essência de uma abordagem holística na nutrição comportamental. Ela permite que o profissional não apenas ajude o paciente a mudar hábitos alimentares, mas a desenvolver uma relação mais saudável consigo mesmo(a) e com o mundo. Isso está em total sintonia com as tendências atuais, como o "Health at Every Size" (HAES®) e o "Comer Intuitivo", que priorizam o bem-estar psicológico e a autoaceitação como pilares da saúde, em vez de focar exclusivamente no peso ou na restrição.



O Papel da Neurociência: Validando a Conexão Mente-Corpo

As tendências em nutrição comportamental, como o "Mindful Eating", o "Comer Intuitivo" e o "Health at Every Size" (HAES®), não são apenas filosofias; elas são cada vez mais validadas pela **Neurociência do Comportamento Alimentar**. Essa área de estudo nos ajuda a compreender como o cérebro regula o apetite, as emoções e os comportamentos relacionados à comida, e como a comunicação e a compaixão podem influenciar esses processos.

Quando estamos sob estresse ou nos sentimos ameaçados (seja por uma crítica externa ou interna), nosso cérebro ativa o sistema de luta ou fuga. Isso pode levar a um aumento do apetite por alimentos ricos em energia (comfort food), dificuldade em reconhecer sinais de saciedade e uma maior impulsividade. A autocrítica e a comunicação violenta (mesmo que sutil) são percebidas como ameaças pelo cérebro, perpetuando esse ciclo.

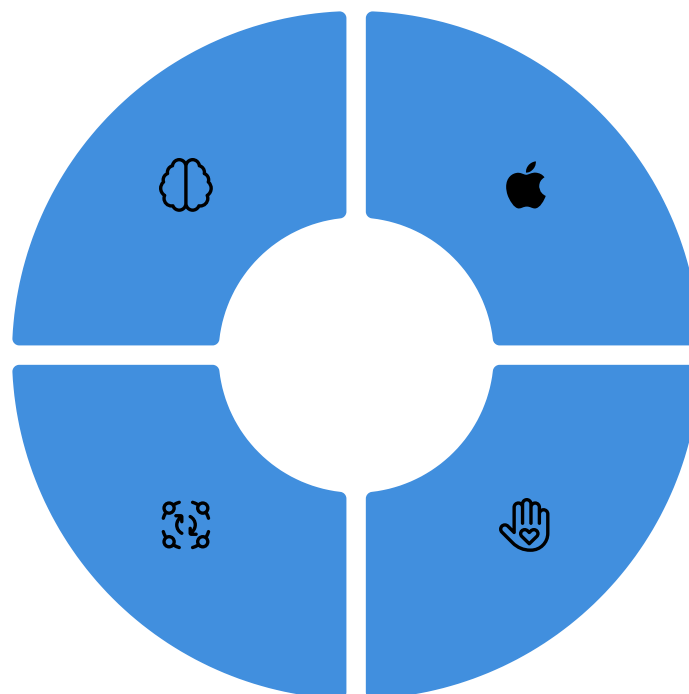
Por outro lado, a prática da Comunicação Não-Violenta e da Autocompaixão ativa o sistema de afiliação e cuidado, liberando neurotransmissores como a oxitocina e a dopamina. Esses químicos promovem sentimentos de segurança, calma e prazer, o que facilita a regulação emocional e a tomada de decisões mais conscientes em relação à alimentação. É por isso que o "Mindful Eating", que envolve atenção plena e não-julgamento, é tão eficaz: ele acalma o sistema nervoso e permite uma reconexão com os sinais internos do corpo.

Regulação Emocional

Neurociência mostra que empatia e compaixão ativam áreas de calma e conexão.

Conexão Social

Ambiente empático favorece mudanças sustentáveis.



Comportamento Alimentar

Estresse e autocrítica aumentam impulsividade alimentar.

Mindful Eating

Atenção plena reduz reatividade e favorece escolhas conscientes.

Desafios Comuns e Como a CNV e a Autocompaixão Podem Ajudar

Mesmo com as melhores intenções, a aplicação da Comunicação Não-Violenta e da Autocompaixão pode apresentar desafios. É natural que velhos padrões de comunicação e autocrítica ressurgam, especialmente em momentos de estresse ou frustração. No entanto, reconhecer esses desafios é o primeiro passo para superá-los.



Dificuldade em Identificar Sentimentos e Necessidades

Pratique se perguntar: "O que estou sentindo agora?" e "Que necessidade minha está ou não está sendo atendida?".



Resistência à Autocompaixão

Lembre-se: autocompaixão não é fraqueza, mas fonte de resiliência e motivação.



Aplicação em Conflitos

Veja o conflito como oportunidade de conexão, buscando necessidades de todas as partes.

Exemplos Práticos no Atendimento Nutricional

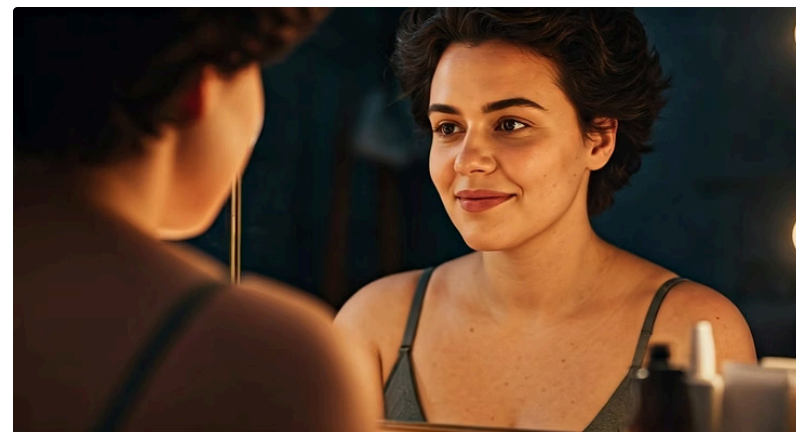
Vamos consolidar o que aprendemos com alguns exemplos práticos de como a CNV e a autocompaixão podem ser aplicadas no dia a dia do atendimento nutricional.

Cenário 1: Desmotivação após "sair da dieta"

- **Abordagem Comum:** "Você precisa ter mais força de vontade. Se não seguir o plano, não teremos resultados."
- **Com CNV e Autocompaixão:** "Percebo que você parece um pouco desanimado(a) hoje... Que tal explorarmos juntos o que tornou essa semana desafiadora?"

Cenário 2: Imagem corporal negativa

- **Abordagem Comum:** "Você está ótima(o)! Não precisa se preocupar tanto com isso."
- **Com CNV e Autocompaixão:** "Ouço que você está expressando insatisfação... Que tal cultivarmos uma relação mais gentil com seu corpo?"



A Comunicação Não-Violenta e a Compaixão na Era Digital

No cenário atual, onde a comunicação digital (mensagens, e-mails, redes sociais) é cada vez mais presente no atendimento, a aplicação da CNV e da autocompaixão ganha uma nova camada de importância. A ausência de contato visual e tom de voz pode facilmente levar a mal-entendidos e interpretações equivocadas.

Pense em uma mensagem de texto de um paciente que soa abrupta ou impaciente. Sem a CNV, a tendência seria responder de forma reativa ou defensiva. Com a CNV, você pode pausar, observar a mensagem objetivamente ("O paciente escreveu 'Não gostei do plano, não está funcionando'"), tentar identificar o sentimento e a necessidade por trás ("Ele(a) pode estar frustrado(a), buscando eficácia ou compreensão"), e formular uma resposta que convide ao diálogo: "Entendo que você não esteja satisfeito(a) com o plano atual. Sinto que há uma frustração aí, e minha necessidade é de que você se sinta ouvido(a) e que possamos encontrar uma solução. Você estaria disposto(a) a conversarmos por telefone para que eu possa entender melhor o que não está funcionando para você?".

A autocompaixão também é crucial para o profissional que atua no ambiente digital. A constante exposição a comentários, feedbacks (nem sempre construtivos) e a pressão para estar sempre disponível podem ser desgastantes. Praticar a autocompaixão significa reconhecer o estresse, validar a própria humanidade ("É normal se sentir sobrecarregado(a) com tantas demandas") e estabelecer limites saudáveis ("Vou me dar um tempo para responder a essa mensagem mais tarde, quando estiver mais calmo(a)").

A era digital exige ainda mais intencionalidade e consciência em nossa comunicação. A CNV e a autocompaixão nos oferecem o mapa para navegar por essas águas, garantindo que a tecnologia seja uma ponte para a conexão, e não uma barreira.

Síntese e Conexão com o Futuro da Nutrição

Chegamos ao final de nossa jornada pela Comunicação Não-Violenta e a Autocompaixão. Vimos que a CNV nos oferece um mapa para uma comunicação mais empática e eficaz, baseada em observações, sentimentos, necessidades e pedidos. Aprendemos que a autocompaixão é a capacidade de nos tratarmos com bondade, reconhecendo nossa humanidade comum e praticando a atenção plena, sendo uma ferramenta poderosa para a mudança de comportamento e a resiliência profissional.

A integração desses dois conceitos é o que eleva a prática nutricional a um novo patamar, alinhado com as abordagens mais atuais e humanizadas, como o "Health at Every Size" (HAES®), o "Comer Intuitivo" e o "Mindful Eating". Ao aplicar a CNV, construímos alianças terapêuticas sólidas, reduzimos a resistência e promovemos a autonomia do paciente. Ao cultivar a autocompaixão, nutrimos a nós mesmos(as) e capacitamos nossos pacientes a desenvolverem uma relação mais gentil e sustentável com a comida e com seus próprios corpos.

→ **Escute além das palavras**

Busque os sentimentos e necessidades subjacentes.

→ **Expresse-se com clareza e vulnerabilidade**

Use observações, sentimentos, necessidades e pedidos.

→ **Seja gentil consigo mesmo(a)**

Pratique a autocompaixão em momentos de dificuldade.

→ **Valide a experiência do outro**

Reconheça que o sofrimento e os desafios são parte da experiência humana.

→ **Construa pontes, não muros**

A comunicação é uma ferramenta para a conexão e a colaboração.

Autoavaliação

Para consolidar seu aprendizado, responda às questões a seguir.



Questão 1

De acordo com a Comunicação Não-Violenta (CNV), qual dos seguintes elementos deve ser evitado ao iniciar uma observação para promover um diálogo construtivo?

- a) Descrição de fatos concretos.
- b) Expressão de sentimentos pessoais.
- c) Julgamentos ou avaliações sobre o comportamento do outro.
- d) Identificação de necessidades universais.



Questão 2

Um paciente relata ao nutricionista: "Eu sei que deveria comer mais vegetais, mas simplesmente não consigo. Sinto que sou um fracasso." Qual das seguintes respostas, baseada nos princípios da autocompaixão, seria a mais adequada?

- a) "Não se preocupe, é só se esforçar mais na próxima semana."
- b) "Entendo que você se sinta assim. Muitos pacientes enfrentam essa dificuldade. Que você possa ser gentil consigo mesmo(a) neste momento e reconhecer que isso é um desafio comum."
- c) "Você precisa parar de se culpar e focar no que é positivo."
- d) "Se você não consegue, talvez a nutrição comportamental não seja para você."



Questão 3

A aplicação da Comunicação Não-Violenta (CNV) no atendimento nutricional é fundamental para:

- a) Impor regras alimentares de forma mais persuasiva.
- b) Aumentar a dependência do paciente em relação ao profissional.
- c) Construir uma aliança terapêutica sólida e reduzir a resistência do paciente.
- d) Focar exclusivamente na prescrição de dietas restritivas.



Questão 4

Qual dos seguintes componentes NÃO faz parte da tríade da autocompaixão, conforme abordado nesta aula?

- a) Bondade Consigo Mesmo(a) (Self-Kindness).
- b) Humanidade Comum (Common Humanity).
- c) Autocrítica Rigorosa (Harsh Self-Criticism).
- d) Atenção Plena (Mindfulness).

Questão Discursiva:

Explique, com suas palavras, como a integração da Comunicação Não-Violenta (CNV) e da Autocompaixão pode beneficiar tanto o profissional de nutrição quanto o paciente no contexto da mudança de comportamento alimentar, citando um exemplo prático.

Gabarito

1. C

2. B

3. C

4. C

Resposta Sugerida (Questão Discursiva):

A integração da CNV e da Autocompaixão beneficia o profissional ao fornecer ferramentas para uma comunicação empática, que reduz a resistência do paciente e constrói uma aliança terapêutica sólida, além de proteger o próprio profissional do esgotamento. Para o paciente, essa abordagem promove a autoaceitação, diminui a autocrítica e aumenta a resiliência para a mudança de comportamento, como no "Comer Intuitivo". Por exemplo, um nutricionista que usa CNV pode dizer: "Percebo sua frustração (observação) e sinto que você está se cobrando muito (sentimento), pois sua necessidade é de progresso (necessidade). Que você possa se dar um momento de gentileza (autocompaixão) e, juntos, podemos encontrar um caminho mais leve (pedido)."

Próxima Aula: Aula 12 – Ferramentas Lúdicas e Terapêuticas

Prepare-se para explorar métodos criativos e interativos que podem enriquecer ainda mais sua prática profissional.

Recursos Adicionais:

- **Livro:** "Comunicação Não-Violenta: Técnicas para Aprimorar Relacionamentos Pessoais e Profissionais" de Marshall B. Rosenberg (para aprofundar na CNV).
- **Livro:** "Autocompaixão: Pare de se Torturar e Deixe a Insegurança para Trás" de Kristin Neff (para explorar mais sobre autocompaixão).
- **Artigos Científicos:** Busque por "Nonviolent Communication in healthcare" e "Self-compassion and eating behavior" em bases de dados como PubMed ou Scielo (para embasamento científico).

NOTA IMPORTANTE: As informações regulatórias/legais/técnicas desta aula estão atualizadas até 2025. Consulte sempre fontes oficiais para verificar alterações.

