

# Aula 10 – Políticas de Inclusão para Pessoas com Deficiência

Imagine que, ao final do seu dia de trabalho ou estudo, você se depara com uma escada, mas, por alguma razão, só pode usar uma rampa. Se a rampa não existe, o problema está em você ou na arquitetura do local? Essa pergunta simples é o ponto de partida da nossa jornada de hoje. Muitos de nós passamos pela vida sem notar as barreiras que, para milhões de brasileiros, são obstáculos diários para direitos básicos como estudar, trabalhar ou simplesmente ir e vir.

Nesta aula, vamos desconstruir a ideia de que a deficiência é um problema individual. Ao final do nosso encontro, você será capaz de diferenciar os modelos de abordagem da deficiência que moldaram nossas leis, navegar pelos pilares da **Lei Brasileira de Inclusão** e compreender como ferramentas cruciais, como a tecnologia assistiva e o **Benefício de Prestação Continuada (BPC)**, funcionam como motores para a construção de uma sociedade verdadeiramente para todos.

Este conhecimento é fundamental. Para você, futuro profissional de políticas públicas ou candidato a um concurso, entender essa pauta não é apenas sobre leis, mas sobre pessoas e sobre o impacto real de cada decisão governamental. Vamos explorar como o conceito de deficiência evoluiu, analisar a espinha dorsal da nossa legislação e ver como os direitos saem do papel e se aplicam na vida de um cidadão. Prepare-se para mudar sua perspectiva.

# Bem-Vindo à Aula 10: Para Além das Rampas – Construindo uma Sociedade Inclusiva

Imagine que, ao final do seu dia de trabalho ou estudo, você se depara com uma escada, mas, por alguma razão, só pode usar uma rampa. Se a rampa não existe, o problema está em você ou na arquitetura do local? Essa pergunta simples é o ponto de partida da nossa jornada de hoje.

Muitos de nós passamos pela vida sem notar as barreiras que, para milhões de brasileiros, são obstáculos diários para direitos básicos como estudar, trabalhar ou simplesmente ir e vir.

Nesta aula de 90 minutos, vamos desconstruir a ideia de que a deficiência é um problema individual. Ao final do nosso encontro, você será capaz de diferenciar os modelos de abordagem da deficiência que moldaram nossas leis, navegar pelos pilares da **Lei Brasileira de Inclusão** e compreender como ferramentas cruciais funcionam como motores para a construção de uma sociedade verdadeiramente para todos.



## **Objetivos da Aula:**

- Diferenciar modelos de abordagem da deficiência
- Compreender os pilares da Lei Brasileira de Inclusão
- Analisar ferramentas como tecnologia assistiva e BPC

Este conhecimento é fundamental. Para você, futuro profissional de políticas públicas ou candidato a um concurso, entender essa pauta não é apenas sobre leis, mas sobre pessoas e sobre o impacto real de cada decisão governamental. Prepare-se para mudar sua perspectiva.

# De "Problema" a Cidadão: A Revolução no Conceito de Deficiência

## Modelo Médico

Foco na lesão ou condição de saúde do indivíduo. A deficiência era vista como uma tragédia pessoal que precisava ser "curada" ou gerenciada em instituições segregadas.

- Objetivo: "normalizar" a pessoa
- Responsabilidade: do indivíduo
- Solução: cura, reabilitação, segregação

## Modelo Social

A deficiência resulta da interação entre características da pessoa e barreiras impostas por uma sociedade despreparada para a diversidade humana.

- Objetivo: eliminar barreiras sociais
- Responsabilidade: da sociedade
- Solução: inclusão, acessibilidade

Por muito tempo, a sociedade enxergou a pessoa com deficiência através de uma lente limitada, quase como se estivéssemos olhando um aparelho que precisa de conserto. Essa visão, conhecida como **modelo médico**, focava exclusivamente na lesão ou na condição de saúde do indivíduo.

Pense nesse modelo como um software antigo. Quando ele não roda em um computador novo, o manual diz que o problema está no software, que ele é "defeituoso". A solução, segundo essa lógica, seria consertar o programa a todo custo. No mundo real, isso se traduzia em políticas que criavam escolas especiais, oficinas de trabalho protegidas e uma vida à margem.

A história, no entanto, não termina aqui. Movimentos sociais liderados por pessoas com deficiência começaram a questionar essa lógica. E se o problema não fosse o software, mas o sistema operacional que se recusa a rodá-lo? Essa pergunta deu origem ao **modelo social da deficiência**, uma verdadeira revolução de perspectiva.

# A Metáfora da Chave e da Fechadura



Para entender a força do modelo social, vamos usar uma analogia simples: a da chave e da fechadura. O modelo médico diria que a chave (a pessoa) está torta e, por isso, não abre a porta. A solução seria tentar endireitar a chave.

Já o modelo social muda o foco e pergunta: e se o problema for a fechadura (a sociedade) que foi desenhada para um único tipo de chave? A solução, nesse caso, não é forçar a chave, mas sim criar uma fechadura universal, que possa ser aberta por diferentes chaves.

Essa mudança de paradigma é transformadora. A "incapacidade" de uma pessoa em cadeira de rodas de entrar em um prédio com escadas não é uma consequência da sua condição física, mas sim da ausência de uma rampa ou elevador. A dificuldade de um estudante surdo em acompanhar uma aula não reside na sua surdez, mas na falta de um intérprete de Libras ou de legendas.

| <b>Critério</b>             | <b>Modelo Médico</b>                               | <b>Modelo Social</b>  |
|-----------------------------|--|---|
| <b>Foco</b>                 | Na lesão/doença do indivíduo                       | Na interação entre a pessoa e as barreiras sociais          |
| <b>Causa da Deficiência</b> | Condição clínica, biológica                        | Estruturas sociais, econômicas e arquitetônicas             |
| <b>Solução Proposta</b>     | "Cura", reabilitação, institucionalização          | Eliminação de barreiras e promoção da acessibilidade        |
| <b>Papel da Pessoa</b>      | Paciente, passivo                                  | Cidadão, sujeito de direitos, ativo                         |
| <b>Exemplo Prático</b>      | Criar uma sala de aula especial para um aluno cego | Disponibilizar materiais em Braille na sala de aula regular |

Essa nova compreensão é a base de toda a legislação moderna sobre o tema, incluindo a que vamos estudar a seguir. Ao invés de focar na "limitação" da pessoa, passamos a focar no seu **direito** e no **dever** do Estado e da sociedade de eliminar as barreiras.

# A Lei Brasileira de Inclusão: Um Novo Contrato Social

Com a consolidação do modelo social, o Brasil precisava de um marco legal que refletisse essa nova mentalidade. Pense na Constituição de 1988 como a fundação de um grande edifício. Ela estabeleceu os princípios de igualdade e dignidade, mas eram necessárias plantas mais detalhadas para construir cada andar.

01

## Constituição de 1988

Estabeleceu os princípios fundamentais de igualdade e dignidade para todos os cidadãos brasileiros.

02

## Convenção da ONU (2008)

Ratificada com status de emenda constitucional, trouxe o modelo social para o ordenamento jurídico.

03

## Lei Brasileira de Inclusão (2015)

Lei nº 13.146 materializou o compromisso com o modelo social em todas as políticas públicas.

Para as pessoas with deficiência, essa planta detalhada chegou em 2015, com a [Lei nº 13.146](#), a [Lei Brasileira de Inclusão \(LBI\)](#), também conhecida como Estatuto da Pessoa com Deficiência.

- ✔ **Definição Legal de Deficiência (LBI):** A deficiência resulta da interação de uma pessoa com impedimentos (de longo prazo, de natureza física, mental, intelectual ou sensorial) com as barreiras existentes na sociedade.

A LBI não é apenas mais uma lei; ela funciona como um novo contrato social. Seu primeiro grande passo foi redefinir o próprio conceito de pessoa com deficiência, alinhando-o à Convenção sobre os Direitos das Pessoas com Deficiência da ONU.

Isso nos leva a uma consequência prática imediata: a avaliação da deficiência deixa de ser um simples laudo médico para se tornar uma **avaliação biopsicossocial**, realizada por uma equipe multiprofissional. É como montar um quebra-cabeça: o laudo médico é uma peça importante, mas para ver a imagem completa, precisamos considerar os fatores sociais, ambientais e pessoais.

# Os Eixos da LBI: Construindo a Cidade Inclusiva

Imagine que a LBI é o plano diretor para a construção de uma cidade ideal, onde todos os cidadãos podem circular e prosperar. Este plano não se concentra em apenas um bairro, mas integra todas as áreas da vida urbana.



## Acessibilidade

A porta de entrada para todos os outros direitos. Inclui acessibilidade arquitetônica, comunicacional, metodológica, instrumental e atitudinal.



## Educação Inclusiva

Sistema educacional inclusivo em todos os níveis. Proíbe cobrança adicional em escolas privadas e garante Atendimento Educacional Especializado.



## Trabalho e Emprego

Reforça a lei de cotas e introduz o conceito de trabalho com apoio e adaptação razoável no ambiente profissional.



## Saúde e Reabilitação

Direito à habilitação e reabilitação através do SUS, com equipe multidisciplinar para desenvolver potencialidades.

O primeiro e mais visível eixo é o da **acessibilidade**. Na nossa cidade imaginária, isso significaria não apenas as rampas e os elevadores, mas calçadas sem buracos, semáforos com aviso sonoro, sites do governo com leitores de tela e cardápios em Braille nos restaurantes.

Conectando-se a isso, temos os eixos da **educação inclusiva** e do **trabalho**. A LBI proíbe a cobrança de valores adicionais em escolas privadas para atender alunos com deficiência e estabelece a obrigatoriedade de um sistema educacional inclusivo em todos os níveis.

Esses eixos funcionam como as avenidas principais da nossa cidade, conectando o cidadão às oportunidades de desenvolvimento pessoal e profissional. A lei entende que segregar é negar o potencial humano.

# Direitos em Foco (Parte 1): Acessibilidade e Educação

## Acessibilidade: Muito Além das Rampas

A **acessibilidade** é a chave mestra, mas vai muito além da dimensão arquitetônica. A lei a divide em várias frentes:

- **Comunicacional**

Intérpretes de Libras, legendas, audiodescrição

- **Metodológica**

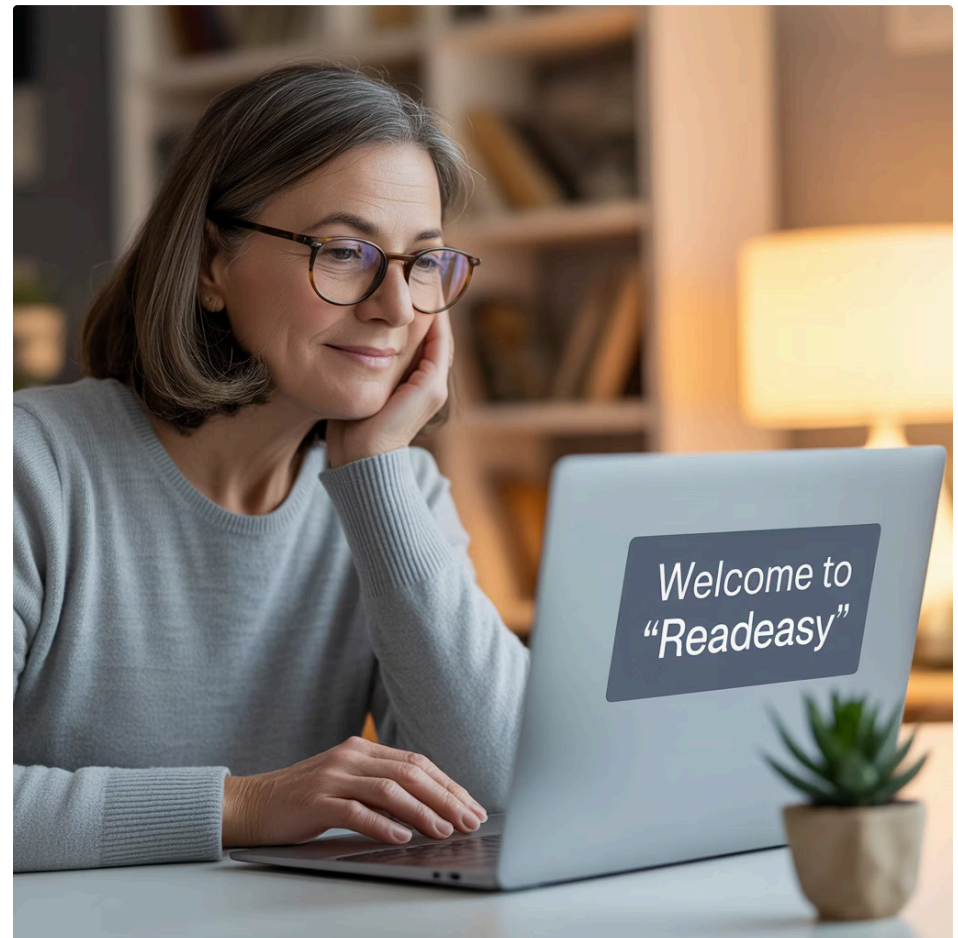
Métodos de ensino e trabalho acessíveis

- **Instrumental**

Ferramentas e tecnologias adaptadas

- **Atitudinal**

Combate ao preconceito e capacitismo



Pense na acessibilidade como o Wi-Fi de um espaço público. Para que a conexão seja boa, não basta ter um roteador potente (a rampa). O sinal precisa chegar a todos os cantos, a senha precisa ser fácil de encontrar, e o portal de acesso precisa ser compatível com todos os aparelhos.

## Educação Inclusiva: A Orquestra da Diversidade

No campo da **educação inclusiva**, a LBI deu um passo decisivo. Ela estabeleceu que o lugar de toda criança e adolescente, com ou sem deficiência, é na escola regular. O modelo é o da inclusão total, com a oferta do Atendimento Educacional Especializado (AEE) no contraturno.

- ❑ **Princípio da Educação Inclusiva:** A escola especial passa a ser um recurso excepcional, não a regra. A inclusão enriquece a todos, ensinando sobre diversidade, empatia e cooperação desde cedo.

Isso é como uma orquestra sinfônica: a riqueza vem da diversidade de instrumentos tocando a mesma melodia em harmonia, e não de colocar todos os violinos em uma sala e os trombones em outra.

# Direitos em Foco (Parte 2): Trabalho e Reabilitação

Se a educação prepara o cidadão para o mundo, o trabalho lhe confere autonomia e dignidade. A LBI fortaleceu a política de cotas (Lei nº 8.213/91), que obriga empresas com 100 ou mais funcionários a preencherem de 2% a 5% de seus cargos com beneficiários reabilitados ou pessoas com deficiência.



## Lei de Cotas

2% a 5% das vagas em empresas com 100+ funcionários



## Adaptação Razoável

Modificações necessárias sem ônus desproporcional



## Trabalho com Apoio

Profissional auxiliar na adaptação à função

Aqui entra o conceito de **adaptação razoável**. Pense nisso como ajustar um assento de carro para um novo motorista. Você não está mudando o carro, mas fazendo pequenas modificações para que aquela pessoa específica possa dirigir com segurança e eficiência.

## Exemplos de Adaptação Razoável:

- Teclado ergonômico para limitação de movimento
- Flexibilização de horário para terapias
- Softwares de ampliação de tela
- Ajuste na altura da mesa de trabalho

A recusa em promover essas adaptações é considerada uma forma de discriminação.



Paralelamente, o direito à **habilitação e reabilitação** é visto como um processo que visa devolver à pessoa a maior autonomia possível para sua vida social, profissional e familiar. Esse processo é um direito e deve ser oferecido pelo SUS.

A analogia aqui é a de uma equipe de apoio para um atleta. O atleta tem o talento, mas precisa de fisioterapeutas, nutricionistas e treinadores para alcançar seu potencial máximo. Da mesma forma, uma pessoa que adquire uma deficiência tem o direito a uma equipe multidisciplinar que a ajude a desenvolver suas potencialidades.

# Ferramentas de Inclusão: Tecnologia e Renda Mínima

Para que os direitos saiam do papel e se tornem realidade, são necessárias ferramentas concretas. A LBI reconhece duas delas como estratégicas: as tecnologias assistivas, que funcionam como pontes para a autonomia, e o Benefício de Prestação Continuada (BPC), que atua como uma rede de segurança social.



## Tecnologia Assistiva

Recursos, produtos ou metodologias que ampliam habilidades funcionais, proporcionando independência e qualidade de vida.

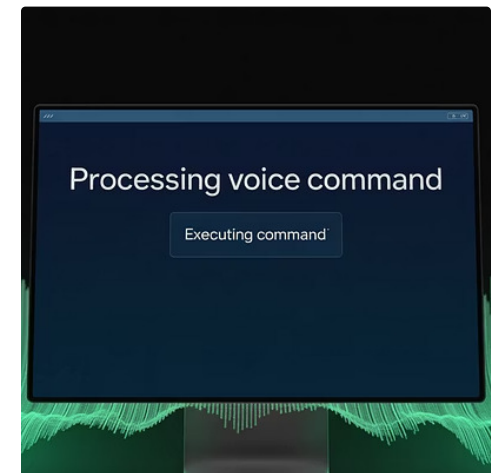
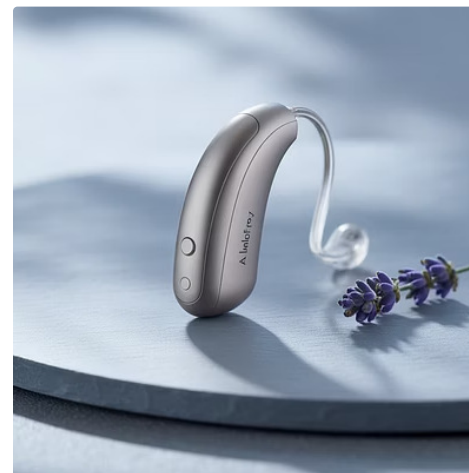
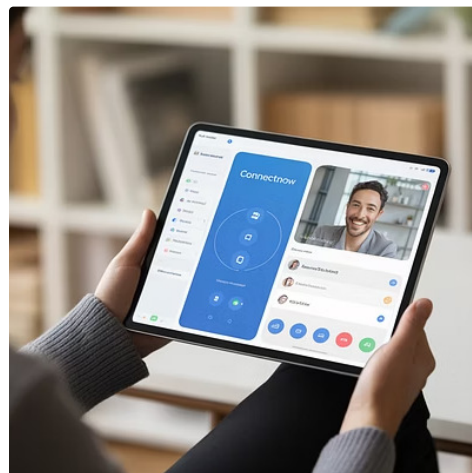


## Benefício de Prestação Continuada

Rede de segurança social que garante renda mínima para pessoas em situação de vulnerabilidade.

As **tecnologias assistivas (TA)** são todos os recursos, produtos ou metodologias que ajudam a ampliar as habilidades funcionais de uma pessoa com deficiência. Muitas vezes, pensamos em robótica ou equipamentos de alta complexidade, mas a TA abrange um universo muito mais amplo e cotidiano.

É como uma caixa de ferramentas: para cada tarefa, existe a ferramenta certa. Uma bengala para quem tem baixa visão, um aplicativo de comunicação alternativa para uma pessoa com paralisia cerebral, um aparelho auditivo, um software de reconhecimento de voz que digita textos, ou até mesmo um engrossador de lápis para uma criança com dificuldade de preensão.



O desafio, em 2025, continua sendo democratizar o acesso a essas tecnologias, muitas vezes caras, garantindo que elas cheguem a quem mais precisa através do SUS e de políticas de financiamento.

# O BPC: Mais que Renda, um Pilar para a Dignidade



Enquanto a tecnologia assistiva derruba barreiras funcionais, o **Benefício de Prestação Continuada (BPC)** atua na derrubada das barreiras socioeconômicas.

Previsto na Lei Orgânica da Assistência Social (LOAS), o BPC é a garantia de um salário mínimo mensal para a pessoa com deficiência (de qualquer idade) e para o idoso com 65 anos ou mais que comprovem não possuir meios de prover a própria manutenção.

**⚠ Importante:** O BPC não é uma aposentadoria. Ele é um benefício assistencial, ou seja, não exige contribuição prévia ao INSS e não paga 13º salário.

01

## Critério de Deficiência

Avaliação médica e social no INSS que verifica impedimento de longo prazo

02

## Critério de Renda

Renda familiar per capita inferior a 1/4 do salário mínimo

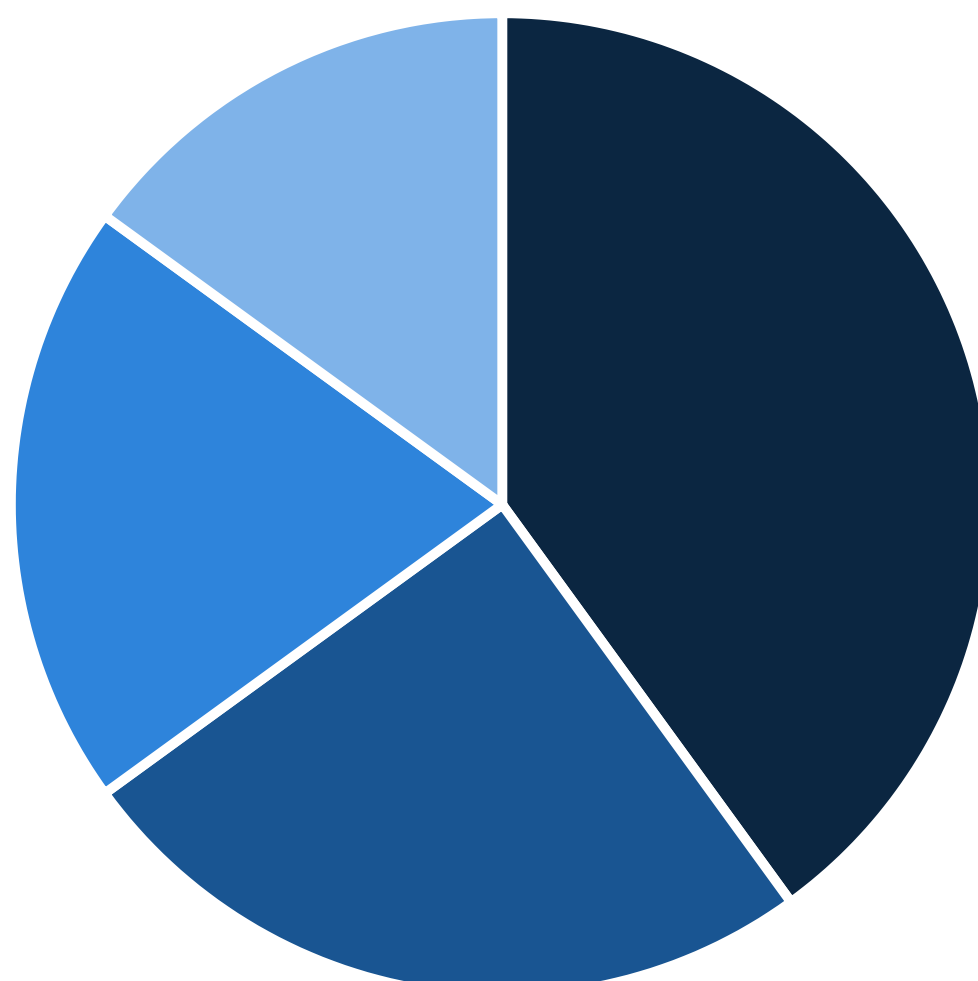
03

## Concessão do Benefício

Um salário mínimo mensal sem necessidade de contribuição prévia

Pense no BPC como a fundação de uma casa. Sem uma base sólida, é impossível construir as paredes ou colocar o telhado. Para uma família em situação de extrema pobreza que tem um membro com deficiência, o BPC representa essa base.

Ele garante a segurança alimentar e permite que a família possa arcar com custos de transporte para terapias, comprar medicamentos não disponíveis no SUS ou até mesmo investir em pequenas adaptações em casa. Ele é, em muitos casos, o primeiro passo para que a pessoa possa, então, acessar outros direitos, como educação e reabilitação.



■ Alimentação

■ Medicamentos

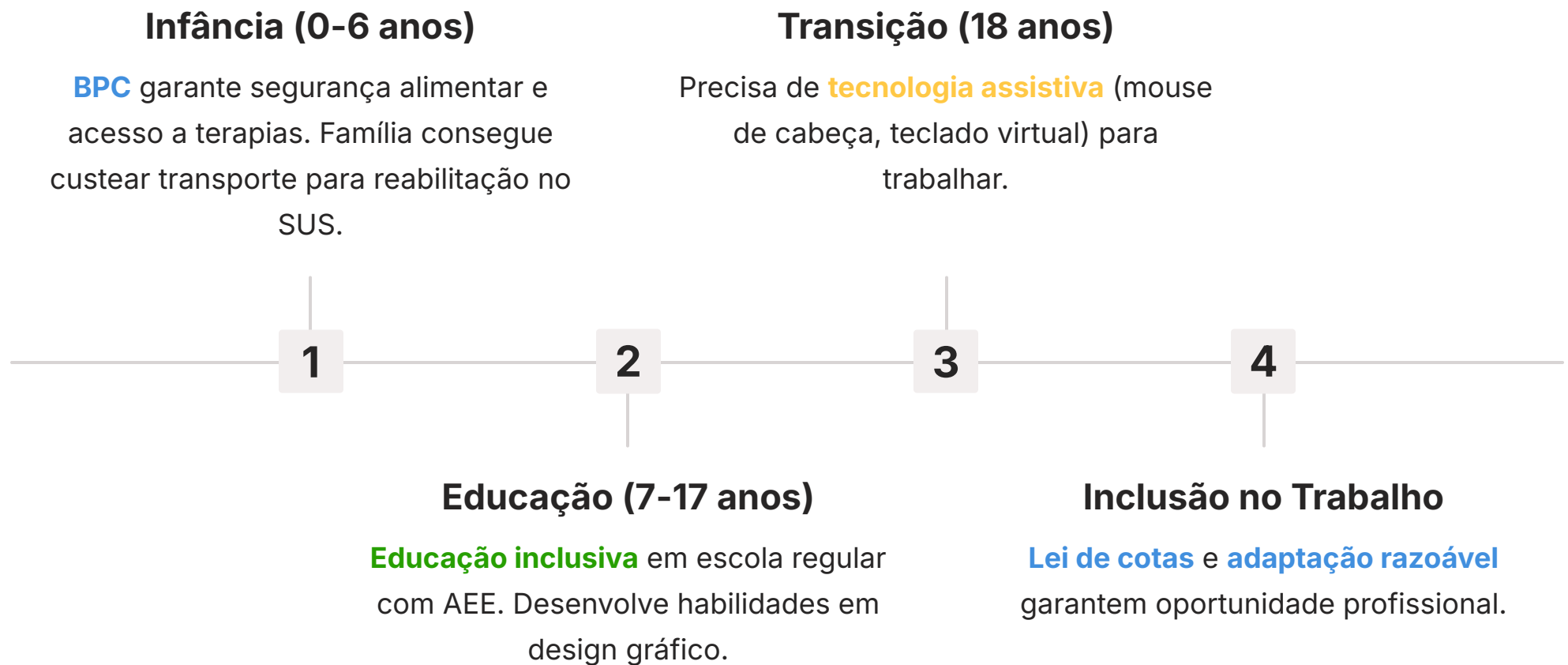
■ Transporte

■ Adaptações

Segundo dados recentes do IBGE e do Ministério do Desenvolvimento Social, o BPC atende milhões de brasileiros, sendo um dos pilares da nossa rede de proteção social.

# A Intersectorialidade na Prática: Um Estudo de Caso

Vamos conectar todos esses pontos através de um caso prático e ver como os eixos e ferramentas se articulam. Imagine a história de "Lucas", um jovem de 18 anos com paralisia cerebral que vive em uma comunidade periférica.



O BPC, nesse caso, foi a **rede de segurança** que garantiu que Lucas tivesse suas necessidades básicas atendidas, permitindo que ele se dedicasse aos estudos. A **educação inclusiva** foi o veículo que lhe deu a base de conhecimento e socialização.

## Políticas Articuladas no Caso Lucas:

- **Assistência Social:** BPC para segurança de renda
- **Educação:** Escola inclusiva com AEE
- **Saúde:** Reabilitação contínua pelo SUS
- **Trabalho:** Lei de cotas e adaptação razoável
- **Tecnologia:** Equipamentos assistivos



Aqui entra a **intersectorialidade**: a política de assistência social (BPC) e a de educação já atuaram. Agora, é preciso acionar a política de trabalho e emprego. Um assistente social do CRAS orienta Lucas a se inscrever no cadastro da lei de cotas. Uma empresa, ao contratá-lo, utiliza o conceito de adaptação razoável para adquirir o equipamento que ele necessita.

A história de Lucas demonstra que a inclusão não acontece em silos; ela é como uma orquestra bem regida, onde cada política pública é um instrumento que precisa tocar na hora certa e em harmonia com os demais.

# Desafios Atuais e Tendências para 2025

Apesar dos avanços legislativos, a implementação das políticas de inclusão ainda enfrenta desafios significativos. A distância entre a lei e a realidade cotidiana ainda é grande.

## Desafio do Financiamento

Manter o SUAS e o SUS com recursos adequados para atender à crescente demanda por reabilitação, órteses, próteses e apoio psicossocial é uma luta constante no debate orçamentário.

## Barreira Atitudinal - Capacitismo

Preconceito e discriminação baseados na ideia de que pessoas com deficiência são "inferiores" ou "incapazes". Manifesta-se de formas sutis e explícitas.

## Implementação Desigual

Diferenças regionais na aplicação das políticas, com municípios menores enfrentando maiores dificuldades para garantir acessibilidade e serviços especializados.

Outro desafio é a barreira atitudinal, o **capacitismo**. Este é o nome dado ao preconceito e à discriminação contra pessoas com deficiência, baseados na ideia de que elas são "inferiores" ou "incapazes". O capacitismo se manifesta de formas sutis, como em um elogio do tipo "Nossa, você trabalha, mesmo sendo cego?", que infantiliza a pessoa, ou de formas explícitas, como na recusa de uma contratação.

## Tendências para 2025 e Além



### Neurodiversidade

Ampliação do debate sobre autismo e TDAH nas discussões de inclusão no mercado de trabalho. Empresas descobrem vantagens competitivas na diversidade cognitiva.



### Saúde Mental

Intersecção crescente entre saúde mental e deficiência, desafiando limites conceituais e exigindo políticas mais integradas.



### Tecnologia Digital

Avanços em IA e tecnologia assistiva prometem revolucionar a autonomia, mas exigem políticas de acesso democrático.

Mudar a lei é o primeiro passo; mudar a mentalidade coletiva é uma maratona de longo prazo. A discussão sobre saúde mental e sua intersecção com a deficiência também ganha cada vez mais força, desafiando os limites conceituais e exigindo políticas mais integradas.

# O Papel do Profissional de Políticas Públicas e do Servidor

Para você, que estuda para atuar na área pública, seja como gestor, analista ou em qualquer outra função, compreender essa agenda é crucial. Seu papel será o de traduzir a letra da lei em ações concretas.

## Na Secretaria de Educação

Garantir transporte escolar adaptado, salas de recursos multifuncionais equipadas e formação continuada de professores em educação inclusiva.

## No Planejamento Urbano

Aprovar projetos de habitação popular 100% acessíveis desde o início, economizando recursos e garantindo direitos.

## Na Assistência Social

Atuar na concessão do BPC, orientar famílias sobre direitos e articular a rede de serviços especializados.

## Na Fiscalização

Verificar cumprimento de normas de acessibilidade em obras públicas e garantir condições adequadas em concursos.

Imagine-se trabalhando na secretaria de educação de um município. Você pode ser o responsável por garantir que o transporte escolar seja adaptado, que as escolas tenham salas de recursos multifuncionais equipadas e que os professores recebam formação continuada em educação inclusiva.

A empatia é uma ferramenta de trabalho, mas é a competência técnica que fará a diferença. Conhecer a LBI, a LOAS e as normas técnicas de acessibilidade (como a NBR 9050 da ABNT) não é um diferencial, mas um requisito para uma gestão pública eficiente e justa.

O objetivo final é sempre promover a autonomia e a participação social, saindo de uma lógica assistencialista para uma lógica de direitos e empoderamento.



✔ **Competências Essenciais do Servidor:** Conhecimento técnico da legislação + Empatia + Visão intersetorial + Foco na autonomia do cidadão

# Síntese da Nossa Jornada

Chegamos ao final da nossa conversa e é hora de organizar as ideias. Partimos de uma pergunta simples sobre uma escada e uma rampa para desvendar um universo complexo e transformador.



Vimos que a forma como entendemos a deficiência mudou radicalmente, saindo de um **modelo médico**, focado na "cura" do indivíduo, para um **modelo social**, que coloca a responsabilidade na sociedade e na eliminação de barreiras.

Essa mudança de paradigma foi o alicerce para a **Lei Brasileira de Inclusão (LBI)**, nosso grande mapa para a construção de uma sociedade inclusiva. Exploramos seus eixos principais, que funcionam de forma interligada: a **acessibilidade** como porta de entrada, a **educação inclusiva** como pilar de formação, o **trabalho** como caminho para a autonomia e a **reabilitação** como suporte para o desenvolvimento do potencial de cada um.

Por fim, analisamos duas ferramentas essenciais que materializam esses direitos. A **tecnologia assistiva**, que atua como uma ponte funcional, e o **Benefício de Prestação Continuada (BPC)**, que serve como uma rede de segurança socioeconômica, garantindo a dignidade que é pré-requisito para a cidadania.

Vimos que, apesar dos avanços, desafios como o financiamento e o capacitismo persistem, mas novas discussões sobre neurodiversidade e saúde mental apontam para o futuro.

# Consolidando o Aprendizado

## Em Prática

### Observe seu trajeto

No seu caminho para o trabalho ou universidade amanhã, tente identificar três barreiras de acessibilidade (uma calçada esburacada, um semáforo sem sinal sonoro, falta de um elevador).

### Questione o senso comum

Ao ouvir uma expressão capacitista como "fingir demência" ou "dar uma de João sem braço", reflita sobre como a linguagem perpetua o preconceito.

### Analise seu ambiente digital

O site da sua instituição de ensino ou empresa é navegável usando apenas o teclado? As imagens têm descrição? Comece a perceber a acessibilidade digital.

### Conecte as políticas

Ao ler uma notícia sobre o orçamento da assistência social, lembre-se que isso impacta diretamente na concessão do BPC e, por consequência, na vida de milhões de pessoas com deficiência.

## Conexão com a Próxima Aula

Na nossa jornada de hoje, focamos em um grupo específico que é alvo de políticas sociais de inclusão. Em nosso próximo encontro, vamos ampliar nosso olhar para as **Políticas de Igualdade Racial**, explorando marcos legais como o Estatuto da Igualdade Racial e as ações afirmativas, e debatendo os desafios persistentes do racismo estrutural no Brasil.

## Recursos Adicionais

- **Lei nº 13.146/2015 (LBI):** Leitura indispensável para conhecer a íntegra do nosso principal marco legal
- **Cadernos de Estudos do MDS:** Análises aprofundadas sobre o BPC e seus impactos
- **Documentário "Crip Camp":** História do movimento pelos direitos das pessoas com deficiência

# Autoavaliação

**Questão 1 (Fácil):** A mudança do modelo médico para o modelo social da deficiência representa uma alteração fundamental na compreensão do fenômeno. A principal característica do modelo social é:

**a)** Focar na cura e reabilitação da lesão do indivíduo.

**b)** Considerar a deficiência como uma tragédia pessoal que precisa de assistência.

**c)** Entender a deficiência como o resultado da interação entre a pessoa e as barreiras sociais.

**d)** Priorizar a criação de instituições especializadas para segregar as pessoas com deficiência.

**Questão 2 (Médio):** A Lei Brasileira de Inclusão (LBI) estabelece que a avaliação da deficiência, para fins de concessão de direitos, deve ser:

**a)** Exclusivamente baseada em laudo médico detalhado.

**b)** Realizada por um assistente social, com foco na renda familiar.

**c)** Biopsicossocial, realizada por equipe multiprofissional e interdisciplinar.

**d)** Opcional, bastando a autodeclaração da pessoa.

**Questão 3 (Difícil - Estilo Concurso):** De acordo com a Lei nº 13.146/2015 (Estatuto da Pessoa com Deficiência), o conceito de "adaptação razoável" é crucial para a inclusão no mercado de trabalho. Assinale a alternativa que define CORRETAMENTE este conceito:

**a)** A redução do salário do empregado com deficiência para compensar os custos de adaptação do ambiente.

**b)** Modificações e ajustes necessários que não acarretem ônus desproporcional à empresa, visando assegurar a igualdade de oportunidades.

**c)** A contratação preferencial de pessoas com deficiências leves, que não exijam grandes modificações no posto de trabalho.

**d)** A obrigação de reestruturar completamente o ambiente de trabalho sempre que uma pessoa com deficiência for contratada, independentemente do custo.

**Questão 4 (Avançado):** O Benefício de Prestação Continuada (BPC) e a política de cotas para o trabalho são instrumentos de inclusão com naturezas distintas. A relação correta entre eles é que:

**a)** O recebimento do BPC impede que a pessoa com deficiência possa ser contratada pelo regime de cotas.

**b)** Ambos são benefícios previdenciários que exigem contribuição prévia ao INSS.

**c)** A política de cotas visa incluir no mercado, enquanto o BPC atua como proteção social para aqueles em situação de vulnerabilidade que não podem prover seu sustento.

**d)** Para ter acesso à política de cotas, o trabalhador deve primeiro ser beneficiário do BPC.

**Questão Discursiva Curta:** Com base no que foi estudado, explique em até 5 linhas por que a acessibilidade atitudinal (combate ao preconceito) é considerada um dos maiores desafios para a efetivação da Lei Brasileira de Inclusão.

🔍 Reflita sobre suas respostas antes de conferir o gabarito na próxima seção. Lembre-se: o objetivo não é apenas acertar, mas compreender os conceitos fundamentais.

# Gabarito e Considerações Finais

## 1

### Resposta: C

O modelo social foca na interação entre pessoa e barreiras sociais

## 2

### Resposta: C

Avaliação biopsicossocial por equipe multiprofissional

## 3

### Resposta: B

Modificações sem ônus desproporcional para igualdade de oportunidades

## 4

### Resposta: C

Cotas incluem no mercado, BPC protege vulneráveis

## Resposta Esperada para a Questão Discursiva:

A acessibilidade atitudinal é um desafio central porque as barreiras físicas e legais podem ser superadas com leis e investimentos, mas o capacitismo está enraizado na cultura e na linguagem. Sem uma mudança de mentalidade na sociedade, que passe a enxergar a pessoa com deficiência como um cidadão de plenos direitos e potencialidades, a inclusão efetiva no trabalho, na escola e na vida comunitária continuará sendo limitada pelo preconceito e pela discriminação.

## Reflexão Final

Chegamos ao fim de uma jornada transformadora. Hoje, você não apenas aprendeu sobre leis e políticas públicas, mas descobriu uma nova forma de enxergar a diversidade humana. A inclusão não é um favor que fazemos a algumas pessoas; é um direito fundamental que enriquece toda a sociedade.

Como futuro profissional da área pública, você carrega agora a responsabilidade de ser um agente de transformação. Cada decisão que você tomar, cada política que ajudar a implementar, cada atendimento que realizar pode ser a diferença entre a exclusão e a cidadania plena para milhões de brasileiros.

✔ **Lembre-se sempre:** A verdadeira medida de uma sociedade não está em como trata seus cidadãos mais privilegiados, mas em como garante dignidade e oportunidades para todos, especialmente aqueles que enfrentam maiores barreiras.

**NOTA IMPORTANTE:** As informações regulatórias/legais/técnicas desta aula estão atualizadas até 2025. Consulte sempre fontes oficiais para verificar alterações.