

Aula 10 – Avaliação Primária do Politraumatizado (XABCDE) - Parte 2

Desvendando o XABCDE: O Coração e a Mente da Avaliação Primária no Trauma

Imagine-se em um plantão movimentado, o rádio chia e a equipe de resgate informa: "Vítima de acidente automobilístico, politraumatizada, a caminho!". Seu coração acelera, mas sua mente já está traçando o plano. Em situações como essa, cada segundo conta, e a capacidade de realizar uma avaliação rápida e precisa pode ser a diferença entre a vida e a morte. Você já domina os primeiros passos da avaliação primária – a identificação de hemorragias exangüinantes (X) e a garantia da via aérea (A) e da boa ventilação (B). Mas a história de um atendimento de trauma é muito mais profunda, e é aqui que a segunda parte do XABCDE entra em cena, revelando os segredos da circulação, da função neurológica e da exposição completa da vítima.

Nesta aula, vamos mergulhar nos pilares C, D e E da avaliação primária do politraumatizado. Nosso objetivo é que, ao final, você não apenas compreenda cada etapa, mas seja capaz de aplicá-las com confiança e agilidade, transformando o conhecimento teórico em uma ferramenta prática e salvadora de vidas. Entenderemos como identificar e controlar hemorragias internas, decifrar os sinais vitais do cérebro através da Escala de Coma de Glasgow e da avaliação pupilar, e a importância crucial de expor a vítima, protegendo-a da hipotermia.

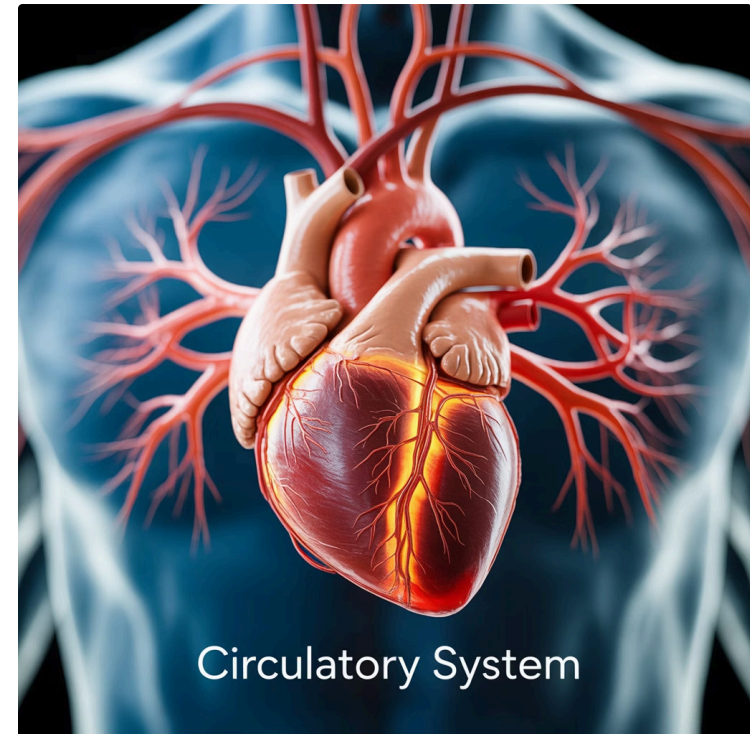
A relevância deste conhecimento transcende a sala de aula. Ele é a base para sua atuação em qualquer cenário de emergência, seja no pronto-socorro, na unidade de terapia intensiva ou mesmo em um atendimento pré-hospitalar. As diretrizes que abordaremos estão alinhadas com as mais recentes recomendações do COFEN, AHA, PHTLS® e ATLS®, garantindo que você esteja atualizado com o que há de mais eficaz e seguro na enfermagem de emergência. Prepare-se para conectar esses conceitos com sua prática diária e elevar seu nível de expertise no cuidado ao paciente traumatizado.

A Dança da Vida: Circulação e o Desafio das Hemorragias Ocultas (C)

Imagine o corpo humano como uma complexa rede de irrigação, onde o sangue é a água que nutre cada célula, órgão e tecido. No contexto do trauma, essa rede pode ser severamente comprometida, e o desafio muitas vezes não está na hemorragia visível, mas naquelas que se escondem, silenciosas, dentro do corpo.

A letra "**C**" do XABCDE nos convida a uma investigação profunda sobre a circulação, buscando sinais de choque e controlando perdas sanguíneas que, se não identificadas e tratadas rapidamente, podem levar a um desfecho fatal.

Nossa missão, como enfermeiros, é identificar os sinais precoces de **choque hipovolêmico** – o tipo mais comum no trauma, causado pela perda de volume sanguíneo.



Sinais de Choque Hipovolêmico

Pele fria e pegajosa, enchimento capilar lentificado (>2 segundos), pulsos rápidos e fracos, e nível de consciência alterado

Abordagem de Detetive

Procurar pistas que o corpo nos dá sobre a gravidade da situação interna através de observação clínica aguçada

Onde o Sangue se Esconde: Locais Comuns de Hemorragia Interna

Você já se perguntou onde grandes volumes de sangue podem se "esconder" dentro do corpo sem serem imediatamente visíveis? No trauma, existem cinco cavidades principais onde uma hemorragia interna significativa pode ocorrer, levando rapidamente ao choque hipovolêmico.

Tórax

Hemotórax pode acumular grandes volumes de sangue na cavidade pleural

Abdome

Lesões de órgãos sólidos como baço e fígado podem causar sangramento massivo

Pelve

Fraturas pélvicas podem resultar em hemorragia retroperitoneal significativa

Retroperitônio

Espaço que pode acomodar grandes volumes sem sinais externos óbvios

Ossos Longos

Fratura de fêmur pode levar à perda de até 1,5 litros de sangue

Conceito	Âmbito/Aplicação	Base/Origem	Exemplo
Hemorragia Interna	Perda de sangue dentro de cavidades corporais ou tecidos	Trauma contuso ou penetrante	Sangramento no abdome por lesão de baço
Choque Hipovolêmico	Estado de perfusão inadequada devido à perda de volume	Perda de sangue, plasma ou fluidos	Paciente pálido, taquicárdico após trauma

Controlando a Hemorragia: Intervenções Cruciais

Hemorragias Externas

- Compressão direta sobre feridas
- Elevação do membro quando possível
- Uso de torniquetes em casos extremos
- Curativos compressivos

Hemorragias Internas

- Administração de fluidos intravenosos
- Monitorização contínua dos sinais vitais
- Preparação para transfusão sanguínea
- Estabilização de fraturas



i Ressuscitação Volêmica Balanceada: As diretrizes atuais enfatizam evitar a super-hidratação que pode diluir os fatores de coagulação e piorar o sangramento. A tendência é focar na administração de hemoderivados precocemente em pacientes com choque hemorrágico grave.

Pense na equipe de enfermagem como a **"ponte"** que mantém o paciente estável até que o "engenheiro" (o cirurgião) possa consertar a estrutura danificada. A estabilização de fraturas de ossos longos e da pelve com talas ou cintos pélvicos pode reduzir significativamente a perda sanguínea nesses locais.

O Espelho da Mente: Avaliação Neurológica (D)

Após estabilizar a circulação, nossa atenção se volta para o centro de comando do corpo: o cérebro. A letra "D" do XABCDE representa a **Avaliação Neurológica**, um passo crucial para identificar lesões cerebrais e medulares que podem ter consequências devastadoras.



Centro de Comando

O cérebro é como o "painel de controle" de uma aeronave. Se há um problema nesse painel, todas as outras funções podem ser comprometidas.



Nível de Consciência

Avaliação através da Escala de Coma de Glasgow, um sistema padronizado para comunicação clara entre profissionais.



Resposta Pupilar

As pupilas são "janelas" para o cérebro, fornecendo informações sobre pressão intracraniana e integridade do tronco cerebral.

A avaliação neurológica primária foca em três aspectos principais: o nível de consciência, a resposta pupilar e a presença de déficits motores ou sensitivos grosseiros. É como um idioma universal para descrever o estado neurológico.

Decifrando a Escala de Coma de Glasgow (ECG)

A Escala de Coma de Glasgow (ECG) é uma ferramenta simples, mas poderosa, que nos ajuda a quantificar o nível de consciência de um paciente. Ela avalia três componentes principais: a **abertura ocular**, a **melhor resposta verbal** e a **melhor resposta motora**.

Abertura Ocular

Pontuação: 1-4

Avalia a capacidade de abrir os olhos espontaneamente ou em resposta a estímulos



Resposta Verbal

Pontuação: 1-5

Avalia a capacidade de se comunicar de forma coerente ou emitir sons

Resposta Motora

Pontuação: 1-6

Avalia a capacidade de obedecer comandos ou reagir à dor

Componente da ECG	Pontuação Máxima	Pontuação Mínima	O que Avalia
Abertura Ocular	4	1	Capacidade de abrir os olhos espontaneamente ou em resposta a estímulos
Resposta Verbal	5	1	Capacidade de se comunicar de forma coerente ou emitir sons
Resposta Motora	6	1	Capacidade de obedecer a comandos ou reagir à dor

Pense na ECG como um **"termômetro"** para o cérebro. Uma pontuação de 15 indica um paciente totalmente consciente, enquanto uma pontuação de 3 sugere um coma profundo.

Os Olhos Falam: Avaliação Pupilar

Além da Escala de Coma de Glasgow, a avaliação pupilar é um componente essencial da avaliação neurológica. As pupilas são como "janelas" para o cérebro, e sua reação à luz pode fornecer informações valiosas sobre a pressão intracraniana e a integridade do tronco cerebral.



PERRLA - Mnemônico para Avaliação

- Pupilas
- Equilaterais
- Redondas
- Reativas à
- Luz e
- Acomodação

Sinais de Alerta

- Anisocoria (pupilas de tamanhos diferentes)
- Ausência de reflexo fotomotor
- Pupilas fixas e dilatadas

⚠ Atenção: Uma pupila dilatada e não reativa à luz em um lado pode indicar uma lesão cerebral grave no mesmo lado. A reavaliação frequente das pupilas é tão importante quanto a avaliação inicial.

Imagine as pupilas como os diafragmas de uma câmera fotográfica. Elas se ajustam para controlar a quantidade de luz que entra. No cérebro, esse "ajuste" é controlado por nervos específicos que podem ser comprometidos por lesões ou inchaço cerebral.

Exposição e Proteção: O "E" do XABCDE

Chegamos à letra "E" da avaliação primária: **Exposição da Vítima e Controle da Hipotermia**. Pode parecer um passo simples, mas é de vital importância. Para realizar uma avaliação completa e identificar todas as lesões, é fundamental expor totalmente a vítima, removendo todas as roupas.



Exposição Completa

Remoção de todas as roupas para identificar lesões ocultas como feridas nas costas, escoriações ou deformidades



Risco de Hipotermia

A exposição traz risco significativo de hipotermia, definida como temperatura corporal central abaixo de 35°C



Proteção Imediata

Após inspeção, cobrir imediatamente com cobertores aquecidos para evitar perda de calor

Imagine que o corpo humano é como um forno que precisa manter uma temperatura constante para funcionar corretamente. A hipotermia faz parte da **"tríade letal"** (acidose, coagulopatia e hipotermia) que agrava o prognóstico do paciente.

O Perigo Silencioso da Hipotermia e Como Combatê-la

A hipotermia no paciente traumatizado não é apenas um desconforto; ela é um fator que agrava o sangramento (coagulopatia), aumenta o risco de infecções e pode levar a arritmias cardíacas. É um ciclo vicioso que deve ser interrompido ativamente.



Medidas de Aquecimento Passivo

- Remover roupas molhadas
- Cobertores secos e aquecidos
- Ambiente aquecido
- Proteção contra correntes de ar

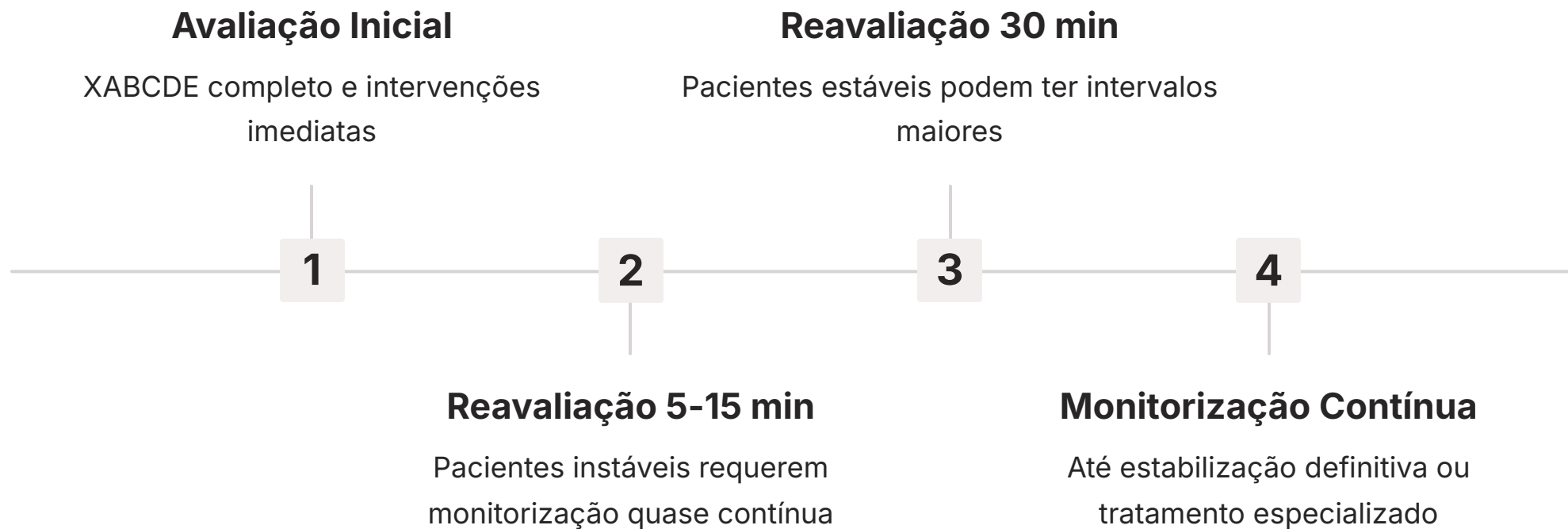
Medidas de Aquecimento Ativo

- Fluidos intravenosos aquecidos
- Cobertores térmicos
- Lâmpadas de calor
- Dispositivos de aquecimento corporal

Pense na hipotermia como um **"ladrão de calor"** silencioso. Nossa tarefa é ser o "guardião" da temperatura corporal, implementando medidas de prevenção desde o local do acidente até a recuperação hospitalar.

A Jornada Não Termina: Reavaliação Contínua

Você realizou a avaliação primária completa (XABCDE), estabilizou as condições que ameaçam a vida e iniciou as intervenções. Mas a história do paciente traumatizado não termina aqui. Na verdade, ela apenas começou. A **reavaliação contínua** é um pilar fundamental do atendimento ao trauma.



Imagine que você está navegando em um barco em águas turbulentas. Durante a viagem, as condições podem mudar rapidamente. Com o paciente traumatizado, é a mesma coisa: o estado clínico pode mudar em questão de minutos, para melhor ou para pior.

"A reavaliação contínua permite identificar deteriorações precoces, avaliar a resposta às intervenções e descobrir lesões que não foram evidentes na avaliação inicial."

A Arte da Reavaliação: Frequência e Foco

A frequência da reavaliação depende da estabilidade do paciente. A reavaliação não é apenas uma repetição mecânica dos passos. É uma oportunidade para aprofundar a avaliação, buscando detalhes que podem ter sido perdidos na urgência inicial.

5-15

Minutos

Intervalo para pacientes instáveis ou com lesões graves

30

Minutos

Intervalo para pacientes mais estáveis

100%

Vigilância

Alto índice de suspeita para qualquer mudança

Reavaliação da Circulação

- Novos hematomas
- Piora do enchimento capilar
- Mudanças nos sinais vitais
- Sinais de sangramento contínuo

Reavaliação Neurológica

- Queda na pontuação da ECG
- Alterações pupilares
- Novos déficits motores
- Mudanças no nível de consciência

Classificação Dinâmica

- Ajuste do nível de prioridade
- Reclassificação conforme evolução
- Intervenção mais agressiva se necessário
- Adaptação do plano de cuidados

Conectando com as tendências atuais, os protocolos de classificação de risco e triagem dinâmica enfatizam a importância da reavaliação contínua para ajustar o nível de prioridade do paciente.

O Destino Final: Transporte Seguro e Handover Eficaz

Após a estabilização inicial e a reavaliação contínua, o próximo passo crítico é o transporte seguro do paciente para o nível de cuidado definitivo. Seja da cena para o hospital, ou de uma sala de emergência para a UTI ou centro cirúrgico, o transporte não é um momento de relaxamento, mas sim de vigilância máxima.

01

Preparação para Transporte

Verificação de equipamentos, estabilização de vias aéreas e acesso vascular, imobilização adequada

03

Prevenção de Complicações

Proteção contra hipotermia, manutenção da imobilização, prevenção de aspiração

02

Monitorização Durante Transporte

Vigilância contínua dos sinais vitais, estado neurológico e resposta às intervenções

04

Preparação para Handover

Organização das informações, documentação completa, comunicação com equipe receptora

Imagine o transporte como a "**ponte**" que conecta o paciente ao tratamento que salvará sua vida. Se a ponte não for segura, ou se houver interrupções no caminho, todo o esforço anterior pode ser comprometido.

A Arte da Transição: Handover Eficaz

A "passagem de plantão" ou **handover** é um momento crucial no atendimento ao trauma. É a transferência de informações sobre o paciente de uma equipe para outra, garantindo a continuidade do cuidado. Um handover ineficaz pode levar a falhas na comunicação, atrasos no tratamento e resultados adversos.



Situação

Identificação do paciente, idade, mecanismo da lesão, tempo decorrido desde o trauma



Background

História médica relevante, medicações em uso, alergias conhecidas



Avaliação

Achados do XABCDE, sinais vitais, intervenções realizadas, resposta do paciente



Recomendação

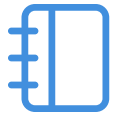
Preocupações pendentes, plano de cuidados sugerido, prioridades imediatas

Mnemônico SBAR: Utilize esta ferramenta padronizada para garantir que todas as informações essenciais sejam transmitidas de forma clara e concisa durante o handover.

Pense no handover como a "**reunião de equipe**" antes de uma grande operação. Todos precisam estar na mesma página, cientes dos desafios e do plano de ação. A comunicação eficaz é a cola que une todas as etapas do atendimento ao trauma.

A Importância da Documentação no Atendimento ao Trauma

No mundo da saúde, a documentação é tão vital quanto a própria intervenção. No atendimento ao trauma, cada passo da avaliação e cada intervenção realizada devem ser meticulosamente registrados. Isso não é apenas uma exigência legal; é uma ferramenta essencial para a continuidade do cuidado, a pesquisa e a melhoria da qualidade.



Diário de Bordo do Paciente

A documentação registra a jornada desde o momento do trauma, detalhando cada observação, decisão e resultado para orientar a próxima equipe.



Ferramenta de Auditoria

Permite auditoria de casos, identificação de áreas de melhoria e desenvolvimento de novos protocolos baseados em evidências.



Base para Pesquisa

Contribui para estudos científicos que podem levar a avanços no atendimento ao trauma e salvar mais vidas no futuro.

"Encare a documentação não como uma tarefa burocrática, mas como uma extensão do seu cuidado ao paciente."

Sem esse "diário", a próxima equipe de saúde pode ficar perdida, sem saber o que já foi feito ou qual a evolução do quadro. Uma documentação completa e precisa permite que outros profissionais compreendam rapidamente a situação do paciente e tomem decisões informadas.

Registrando o XABCDE: O Que Não Pode Faltar

Ao documentar a avaliação primária (XABCDE), a clareza e a objetividade são fundamentais. Cada letra deve ser abordada com as informações pertinentes.

X - Hemorragia Exanguinante



Descreva o local, tipo de sangramento, volume estimado e medidas de controle aplicadas

Exemplo: "Hemorragia arterial em MID, controlada com torniquete às 14:35h"

A - Via Aérea



Indique se a via aérea está pérvia, necessidade de intervenção, tamanho do tubo se intubado

Exemplo: "Via aérea pérvia, sem obstruções, paciente verbalizando"

B - Respiração



Frequência respiratória, esforço, simetria, sons anormais e saturação de oxigênio

Exemplo: "FR 22 irpm, expansão simétrica, MV presente bilateralmente, SatO2 96%"

C - Circulação



FC, PA, qualidade dos pulsos, cor e temperatura da pele, enchimento capilar

Exemplo: "FC 110 bpm, PA 90/60 mmHg, pulsos filiformes, pele fria e pálida"

D - Déficit Neurológico



ECG (total e por componente), avaliação pupilar, déficits motores/sensitivos

Exemplo: "ECG 10 (O3V3M4), pupilas isocóricas e fotorreagentes"

E - Exposição/Ambiente

Exposição da vítima e medidas de controle da hipotermia

Exemplo: "Vítima totalmente exposta, sem lesões ocultas, coberta com manta térmica"



Lembre-se: Se não está documentado, não foi feito. A documentação precisa e completa é sua proteção legal e garantia de continuidade do cuidado.

Tendências e Inovações na Avaliação Primária

O campo da enfermagem de emergência está em constante evolução, e a avaliação primária do trauma não é exceção. Novas tecnologias e protocolos surgem para otimizar o atendimento e melhorar os desfechos dos pacientes.

Protocolos de Classificação Dinâmica

Uma das tendências mais significativas para 2025 é a crescente ênfase nos **Protocolos de Classificação de Risco** dinâmicos. A triagem não é um evento único, mas um processo contínuo que se ajusta conforme o estado do paciente muda.

- Ferramentas digitais de apoio à decisão
- Algoritmos de inteligência artificial
- Identificação precoce de deterioração
- Intervenções mais rápidas e direcionadas



Ultrassonografia Point-of-Care (POCUS)

Uso crescente de ultrassom à beira do leito para identificar rapidamente hemorragias internas e avaliar função cardíaca

Telemedicina em Emergências

Consultas remotas com especialistas durante o atendimento inicial, especialmente em locais com recursos limitados

Dispositivos Wearables

Monitorização contínua e não invasiva de sinais vitais durante transporte e atendimento

Essas tendências reforçam a necessidade de um **aprendizado contínuo** e da adaptação às novas ferramentas e conhecimentos. A enfermagem de emergência exige não apenas o domínio das técnicas básicas, mas também a capacidade de incorporar inovações.

A Enfermagem no Centro do Atendimento ao Trauma

A avaliação primária do politraumatizado, com seu rigoroso protocolo XABCDE, é a espinha dorsal do atendimento de emergência. Ela exige não apenas conhecimento técnico, mas também agilidade, raciocínio crítico e uma capacidade inabalável de manter a calma sob pressão.

Conhecimento Técnico

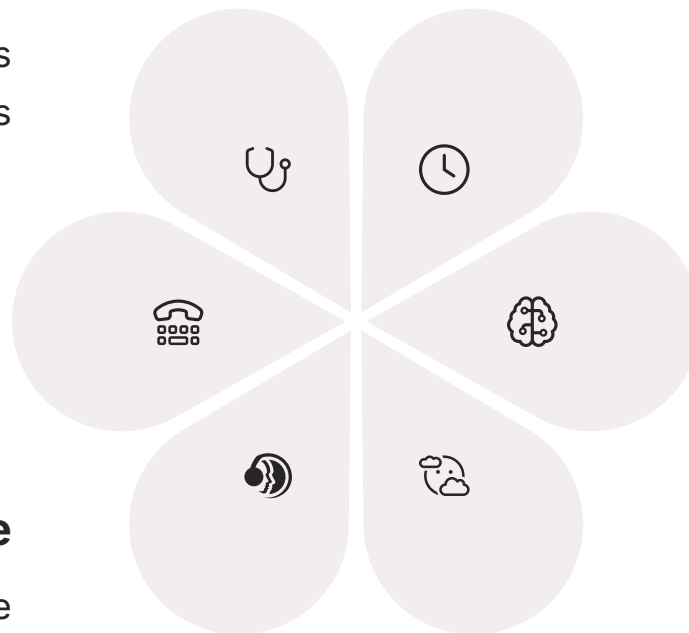
Domínio das diretrizes e protocolos baseados em evidências

Comunicação

Transmissão clara de informações críticas

Trabalho em Equipe

Coordenação eficaz com equipe multidisciplinar



Agilidade

Capacidade de agir rapidamente em situações críticas

Raciocínio Crítico

Análise rápida de situações complexas e tomada de decisões

Controle Emocional

Manter a calma e foco sob pressão extrema

Pense na sua atuação como a de um **maestro em uma orquestra**. Você não toca todos os instrumentos, mas coordena cada seção, garantindo que a melodia (o cuidado ao paciente) seja harmoniosa e eficaz.

"As diretrizes que estudamos não são apenas regras a serem seguidas; são o acúmulo de décadas de experiência e pesquisa, projetadas para otimizar os resultados."

Reflexões Finais e Preparação para o Futuro

A jornada pelo XABCDE é um mergulho profundo na arte e ciência do atendimento ao trauma. Cada letra representa um pilar fundamental que, quando dominado, permite uma abordagem sistemática e eficaz ao paciente politraumatizado.

Lembre-se que a teoria é apenas o ponto de partida; a verdadeira maestria vem com a prática, a repetição e a reflexão sobre cada caso. A enfermagem em emergências e trauma é uma área desafiadora, mas imensamente gratificante.

Cada paciente é uma nova oportunidade de aplicar seus conhecimentos e fazer a diferença. Mantenha-se atualizado, busque novas experiências e nunca pare de aprender. O campo da saúde está em constante evolução, e a sua capacidade de se adaptar e crescer é o que o tornará um profissional de destaque.

A **excelência no cuidado** não é um destino, mas uma jornada contínua de aprimoramento pessoal e profissional.



Prática Contínua

A maestria vem com repetição e experiência



Aprendizado Permanente

Mantenha-se atualizado com novas evidências



Crescimento Profissional

Adapte-se às mudanças e inovações

Em Prática

Priorize sempre

O XABCDE é uma sequência lógica de prioridades. Domine-a para agir com rapidez e eficácia em qualquer situação de emergência.

Olhar de detetive

Desenvolva a capacidade de identificar sinais sutis de deterioração, especialmente em hemorragias internas e alterações neurológicas.

Prevenção é chave

A hipotermia é uma complicação grave; previna-a ativamente desde o primeiro contato com o paciente traumatizado.

Comunique-se

Um bom handover e documentação clara são tão importantes quanto as intervenções diretas no cuidado ao paciente.

Reavalie sempre

O estado do paciente traumatizado é dinâmico. Mantenha a vigilância contínua e esteja pronto para adaptar o plano de cuidados.

Autoavaliação

1. Um paciente vítima de trauma contuso apresenta-se com pele fria e pegajosa, enchimento capilar de 4 segundos, pulsos periféricos filiformes e taquicardia. Qual dos seguintes achados é o mais indicativo de choque hipovolêmico e qual a prioridade imediata na avaliação primária (XABCDE)?

- a) Pele fria e pegajosa; prioridade D (Déficit Neurológico).
- b) Enchimento capilar de 4 segundos; prioridade C (Circulação).
- c) Taquicardia; prioridade B (Respiração).
- d) Pulsos filiformes; prioridade E (Exposição).

2. Durante a avaliação neurológica (D) de um paciente traumatizado, você observa que ele abre os olhos apenas em resposta à dor, emite sons ininteligíveis e retira o membro à dor. Qual a pontuação aproximada da Escala de Coma de Glasgow (ECG) para este paciente?

- a) ECG 7
- b) ECG 9
- c) ECG 11
- d) ECG 13

3. Qual das seguintes medidas é a mais eficaz para prevenir a hipotermia em um paciente politraumatizado após a exposição completa para avaliação?

- a) Administrar analgésicos para reduzir a dor.
- b) Manter o paciente em ambiente com ar condicionado.
- c) Cobrir o paciente com cobertores secos e aquecidos.
- d) Realizar a avaliação secundária imediatamente.

4. A reavaliação contínua do paciente traumatizado é crucial porque:

- a) Permite que o enfermeiro descanse entre as intervenções.
- b) Garante que todas as lesões sejam diagnosticadas na primeira avaliação.
- c) O estado clínico do paciente pode mudar rapidamente, exigindo ajustes no plano de cuidados.
- d) É uma exigência legal para todos os atendimentos de emergência.

5. Descreva a importância da avaliação pupilar no contexto da avaliação neurológica primária (D) de um paciente traumatizado e cite dois achados anormais que indicariam uma preocupação.

Gabarito

Questão 1

Resposta: b) Enchimento capilar de 4 segundos; prioridade C (Circulação).

Questão 2

Resposta: b) ECG 9 (O2 + V2 + M5 = 9)

Questão 3

Resposta: c) Cobrir o paciente com cobertores secos e aquecidos.

Questão 4

Resposta: c) O estado clínico do paciente pode mudar rapidamente, exigindo ajustes no plano de cuidados.

✔ Questão 5 - Resposta Dissertativa

A avaliação pupilar é crucial porque as pupilas são "janelas" para o cérebro, refletindo a pressão intracraniana e a integridade do tronco cerebral. Achados anormais como **anisocoria** (pupilas de tamanhos diferentes) ou **pupilas dilatadas e não reativas à luz** podem indicar lesões cerebrais graves ou aumento da pressão intracraniana, exigindo intervenção imediata.

Conexão com a Próxima Aula

Conexão com a Próxima Aula: Na próxima aula, aprofundaremos nosso conhecimento sobre lesões específicas, focando no **Trauma Cranioencefálico (TCE) e Raquimedular (TRM)**. Compreenderemos a fisiopatologia, avaliação detalhada e manejo dessas condições que frequentemente acompanham o politraumatizado.

Trauma Cranioencefálico


Fisiopatologia, classificação e manejo das lesões cerebrais primárias e secundárias

Trauma Raquimedular

Avaliação neurológica detalhada, imobilização e prevenção de lesões secundárias

Recursos Adicionais:

- **PHTLS® (Prehospital Trauma Life Support) - Manual do Aluno:** Para aprofundar nos princípios do atendimento pré-hospitalar ao trauma.
- **ATLS® (Advanced Trauma Life Support) - Manual do Aluno:** Para entender a abordagem hospitalar do trauma.
- **Conselho Federal de Enfermagem (COFEN) - Resoluções e Pareceres:** Para consultar as diretrizes éticas e técnicas da enfermagem no Brasil.
- **American Heart Association (AHA) - Guidelines para BLS e ACLS:** Para revisar os princípios de suporte básico e avançado de vida.

 **NOTA IMPORTANTE:** As informações regulatórias/legais/técnicas desta aula estão atualizadas até 2025. Consulte sempre fontes oficiais para verificar alterações.