

# Aula 6: Sistema Nacional de Unidades de Conservação (SNUC)

## Objetivos de Aprendizagem

Ao final desta aula, você será capaz de:

- **Definir** o que é o Sistema Nacional de Unidades de Conservação (SNUC) e qual sua finalidade principal.
- **Diferenciar** as duas categorias centrais de Unidades de Conservação: Proteção Integral e Uso Sustentável.
- **Identificar** e descrever as principais modalidades de Unidades de Conservação, como Parques Nacionais e APAs.
- **Compreender** a importância estratégica do SNUC para a proteção da biodiversidade e para o desenvolvimento sustentável do Brasil.
- **Conectar** a gestão de UCs com tendências modernas como ESG e o mercado de carbono.

## Mapa da Aula

Nesta jornada de 90 minutos, navegaremos pelos seguintes tópicos:

1. **Contexto e Criação:** Por que o Brasil precisou de um sistema para gerir suas áreas protegidas?
2. **A Arquitetura do SNUC:** A Lei nº 9.985/2000 e seus pilares.
3. **Os Dois Grandes Grupos:** Proteção Integral vs. Uso Sustentável.
4. **Estudo de Caso (Proteção Integral):** Parques Nacionais e Reservas Biológicas.
5. **Estudo de Caso (Uso Sustentável):** APAs e Florestas Nacionais.
6. **A Importância Sistêmica:** O papel do SNUC no cenário ambiental nacional e global.

# O Nascimento de Uma Estratégia Nacional de Proteção

Antes de mergulharmos nos detalhes da lei, é fundamental entender o "porquê" da existência do Sistema Nacional de Unidades de Conservação (SNUC). Durante décadas, o Brasil criou diversas áreas protegidas de forma dispersa e sem uma padronização clara. Parques, reservas e estações ecológicas eram estabelecidos por diferentes legislações, com objetivos e regras de gestão muitas vezes conflitantes ou sobrepostos. Essa falta de coesão dificultava a fiscalização, o planejamento e, principalmente, a efetividade da conservação em escala nacional.

A necessidade de um sistema unificado tornou-se evidente com a crescente pressão sobre os recursos naturais e o aumento da consciência ambiental, impulsionada por eventos como a Conferência Rio-92. O SNUC surge, portanto, como uma resposta estratégica a esse desafio. Ele não é apenas um conjunto de áreas protegidas; é uma **política pública** projetada para integrar e organizar a gestão dessas áreas, estabelecendo diretrizes, objetivos e instrumentos comuns. A ideia central era criar uma "linguagem única" para a conservação no Brasil, permitindo que um parque no Amapá e uma reserva no Rio Grande do Sul seguissem os mesmos princípios de gestão, adaptados às suas realidades locais.

Essa unificação está diretamente alinhada à **Política Nacional do Meio Ambiente (Lei nº 6.938/81)**, que estabelece a proteção de ecossistemas como um de seus instrumentos. O SNUC, portanto, materializa esse instrumento, transformando a intenção da lei em uma rede tangível e gerenciável de territórios dedicados à conservação da natureza, seja de forma estrita ou por meio do uso sustentável de seus recursos.

# A Arquitetura do SNUC: A Lei nº 9.985 de 2000

Formalmente instituído pela **Lei nº 9.985, de 18 de julho de 2000**, o SNUC representa um marco na legislação ambiental brasileira. A lei define o sistema como "o conjunto de unidades de conservação federais, estaduais e municipais", estabelecendo critérios e normas para a criação, implantação e gestão dessas unidades. O objetivo principal, conforme o Art. 1º, é contribuir para a manutenção da diversidade biológica e dos recursos genéticos no território nacional e nas águas jurisdicionais.

## Estrutura Hierárquica

A lei estrutura o SNUC com base em uma hierarquia de responsabilidades. A coordenação do sistema fica a cargo do Ministério do Meio Ambiente e Mudança do Clima (MMA), que atua como órgão central.


## Órgãos Executores

A implementação e fiscalização são realizadas por órgãos executores, como o **Instituto Chico Mendes de Conservação da Biodiversidade (ICMBio)**, no âmbito federal, e os órgãos ambientais estaduais e municipais.

## Órgão Consultivo

O Conselho Nacional do Meio Ambiente (CONAMA) funciona como órgão consultivo e deliberativo, responsável por estabelecer normas e critérios complementares.

Essa estrutura federativa é uma das grandes inovações do SNUC. Ela reconhece que a conservação é uma responsabilidade compartilhada entre União, estados e municípios, permitindo a criação de um mosaico de áreas protegidas que se conectam e se complementam. Um município pode criar um parque natural para proteger uma nascente importante para o abastecimento local, enquanto o estado protege uma serra inteira e a União, um grande trecho de um bioma como a Amazônia. Juntos, eles formam uma rede de proteção muito mais resiliente e eficaz.

 **NOTA IMPORTANTE:** As informações regulatórias/legais contidas nesta seção estão atualizadas até 2024. Consulte sempre as fontes oficiais, como o site do Palácio do Planalto e do ICMBio, para verificar possíveis alterações na Lei nº 9.985/2000 ou em decretos regulamentadores.

# Os Objetivos Estratégicos do Sistema

Os objetivos do SNUC, detalhados no Art. 4º da lei, vão muito além da simples proteção de espécies. Eles revelam uma visão moderna e multifacetada da conservação, que integra aspectos ecológicos, sociais, econômicos e culturais. Um dos objetivos primordiais é **assegurar às populações tradicionais** o uso sustentável dos recursos naturais, reconhecendo seu papel histórico na conservação e garantindo seus meios de subsistência. Isso demonstra que o SNUC não vê o ser humano como um inimigo da natureza, mas como um parceiro potencial na sua gestão.

Outro objetivo fundamental é a **proteção dos recursos hídricos e edáficos** (solos). As Unidades de Conservação, especialmente as localizadas em cabeceiras de rios, funcionam como verdadeiras "fábricas de água", regulando o fluxo dos rios, prevenindo enchentes e garantindo a qualidade da água que abastece cidades e irriga plantações. Proteger uma floresta no topo de uma serra não é apenas sobre salvar orquídeas e macacos, mas também sobre garantir a segurança hídrica de toda uma região a jusante.

Além disso, o SNUC busca **fomentar o desenvolvimento sustentável** a partir dos recursos naturais. Isso inclui a promoção do ecoturismo, que gera emprego e renda para as comunidades locais, e a pesquisa científica, que produz conhecimento essencial para a biotecnologia, a medicina e a própria gestão ambiental. As Unidades de Conservação são laboratórios vivos, campos de aprendizado e fontes de inspiração, cujo valor econômico e social é cada vez mais reconhecido, inclusive sob a ótica do **ESG (Ambiental, Social e Governança)**, que valoriza empresas e governos que investem em capital natural.

# A Grande Divisão: Proteção Integral vs. Uso Sustentável

A espinha dorsal do SNUC é a sua divisão em dois grandes grupos de Unidades de Conservação (UCs), cada um com uma filosofia e um conjunto de regras distintos. Essa separação é crucial para entender como o sistema equilibra a preservação rigorosa com a necessidade de interação humana e desenvolvimento. De um lado, temos as **Unidades de Proteção Integral** e, de outro, as **Unidades de Uso Sustentável**.

## Proteção Integral

O objetivo primordial das Unidades de Proteção Integral é a **preservação da natureza**, sendo admitido apenas o uso indireto dos seus recursos naturais. Isso significa que atividades como pesquisa científica, educação ambiental e turismo ecológico são permitidas e incentivadas, mas qualquer forma de consumo, coleta, caça ou dano aos recursos é estritamente proibida. Essas áreas são como santuários, onde os processos ecológicos devem ocorrer com o mínimo de interferência humana possível. A posse e o domínio das terras nessas UCs devem ser públicos.

## Uso Sustentável

Em contrapartida, as Unidades de Uso Sustentável buscam **compatibilizar a conservação da natureza com o uso sustentável de parcela dos seus recursos naturais**. Nessas áreas, a presença de populações humanas e a exploração econômica de recursos são permitidas, desde que realizadas de forma planejada e regulamentada, garantindo a perenidade dos recursos e a manutenção da biodiversidade local. Essas UCs são modelos de coexistência, onde se busca provar que é possível gerar renda e qualidade de vida em harmonia com o meio ambiente. Ao contrário das de proteção integral, aqui a propriedade privada da terra pode ser admitida.

# Mergulhando na Proteção Integral: Os Santuários da Natureza

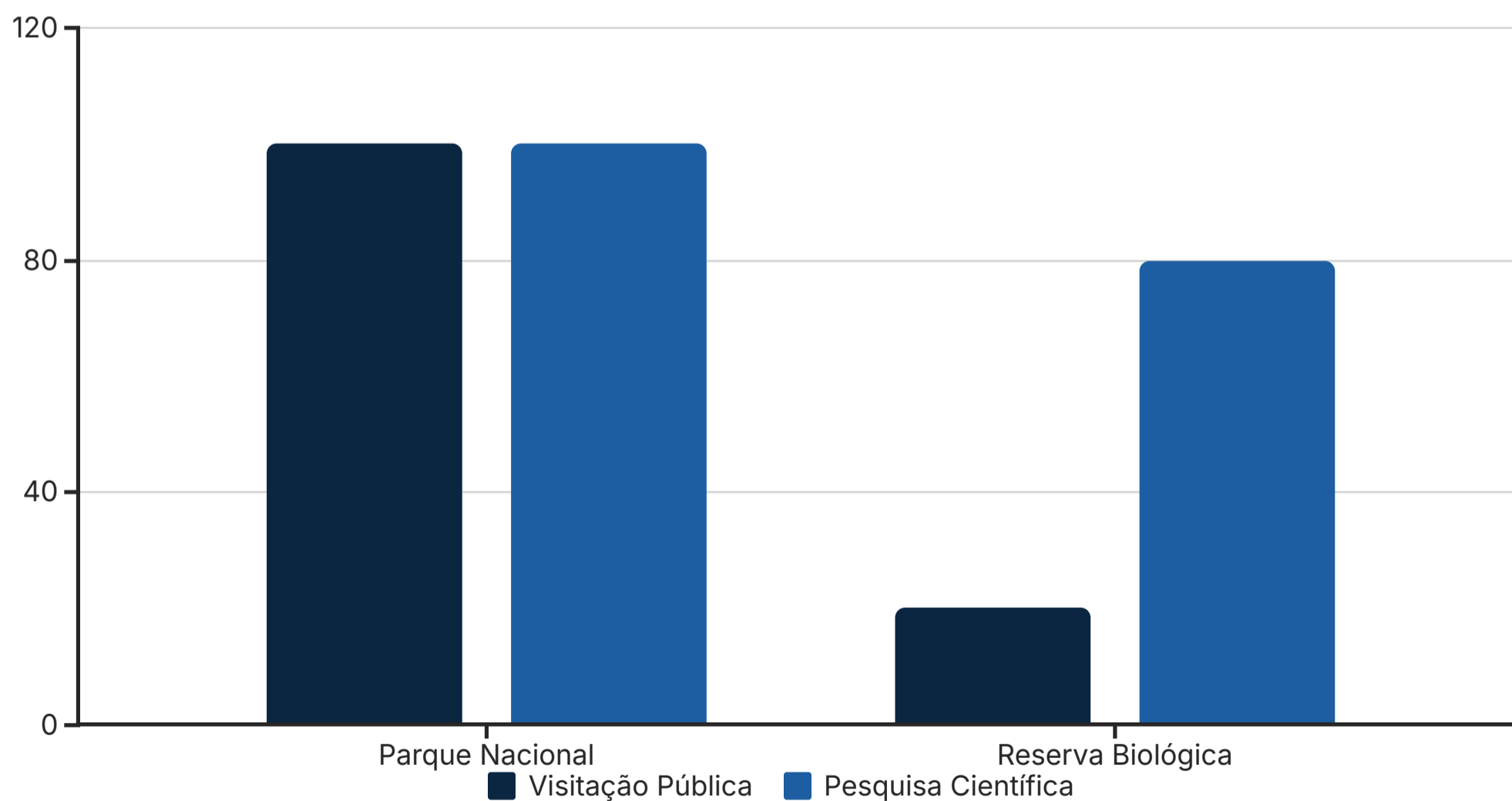
Dentro do grupo de Proteção Integral, duas categorias se destacam pela sua importância e visibilidade: os **Parques Nacionais** e as **Reservas Biológicas**. Embora ambos compartilhem o objetivo de preservação máxima, suas finalidades específicas e regras de visitação os diferenciam. Compreender essa distinção é fundamental para o gestor ambiental e para o cidadão consciente.

## Parques Nacionais

Os **Parques Nacionais** (assim como os Parques Estaduais e Municipais) têm como objetivo básico a preservação de ecossistemas naturais de grande relevância ecológica e beleza cênica. Uma de suas funções mais importantes é viabilizar a realização de atividades de **recreação em contato com a natureza, turismo ecológico e educação ambiental**. Pense no Parque Nacional do Iguaçu (PR) ou no Parque Nacional da Chapada Diamantina (BA). Eles são criados não apenas para proteger a fauna, a flora e as cataratas, mas também para permitir que o público os visite, aprecie e aprenda sobre sua importância, gerando uma conexão emocional que é vital para o apoio à conservação.

## Reservas Biológicas

Já as **Reservas Biológicas (Rebios)** possuem um caráter muito mais restritivo. Seu objetivo principal é a **preservação integral da biota e demais atributos naturais existentes em seus limites, sem interferência humana direta ou modificações ambientais**. A visitação pública é proibida, exceto quando com objetivo educacional, e a pesquisa científica depende de autorização prévia do órgão gestor. Um exemplo clássico é a Reserva Biológica do Atol das Rocas (RN), um ecossistema marinho único e frágil, que funciona como um laboratório natural para cientistas, protegido de qualquer perturbação externa. A Rebio é a representação máxima da ideia de "santuário intocável".



O gráfico acima ilustra as diferenças de permissibilidade entre Parques Nacionais e Reservas Biológicas. Enquanto os Parques permitem ampla visitação pública e pesquisa científica, as Reservas são muito mais restritivas quanto à visitação, permitindo apenas em casos educacionais específicos.

# O Exemplo Prático de um Parque Nacional

Vamos imaginar a gestão do **Parque Nacional da Serra dos Órgãos**, no Rio de Janeiro. Sua existência protege remanescentes importantíssimos da Mata Atlântica e as nascentes de rios que abastecem a região metropolitana. Como um Parque Nacional, sua gestão é um complexo exercício de equilíbrio. Por um lado, o ICMBio trabalha para coibir a caça, o desmatamento e a extração de plantas, garantindo a integridade ecológica da área. Isso envolve monitoramento constante, muitas vezes com o auxílio de **tecnologias verdes**, como drones e armadilhas fotográficas.

## Proteção Ambiental

Fiscalização constante contra caça, desmatamento e extração ilegal de plantas, utilizando tecnologias como drones e armadilhas fotográficas.

## Educação Ambiental

Desenvolvimento de programas educativos para turistas, criando consciência sobre a importância da conservação.

## Estruturação da Visitação

Construção e manutenção de trilhas seguras, centros de visitantes informativos e controle do número de pessoas em áreas sensíveis.

## Reinvestimento

A receita gerada pela bilheteria é reinvestida na própria manutenção do parque, criando um ciclo virtuoso de sustentabilidade.

Por outro lado, o parque é um dos mais visitados do Brasil, famoso por suas trilhas e montanhas, como o Dedo de Deus. A gestão deve, portanto, estruturar e controlar essa visitação. Isso significa construir e manter trilhas seguras, centros de visitantes informativos, controlar o número de pessoas em áreas sensíveis e desenvolver programas de educação ambiental para os turistas. A receita gerada pela bilheteria é reinvestida na própria manutenção do parque, criando um ciclo virtuoso. Este é um exemplo claro de uso indireto dos recursos: a "beleza cênica" se torna um ativo que gera valor sem ser consumido.

# Explorando o Uso Sustentável: Conservar e Utilizar

O grupo de Uso Sustentável é talvez o mais desafiador e inovador do SNUC, pois se propõe a resolver o dilema entre desenvolvimento e conservação. Ele parte do princípio de que a natureza pode e deve gerar benefícios diretos para a sociedade, desde que essa apropriação seja feita de maneira inteligente e planejada. Duas categorias exemplificam bem essa filosofia: a **Área de Proteção Ambiental (APA)** e a **Floresta Nacional (Flona)**.

## Áreas de Proteção Ambiental (APAs)

As **Áreas de Proteção Ambiental (APAs)** são geralmente áreas extensas, com certo grau de ocupação humana, e dotadas de atributos abióticos, bióticos, estéticos ou culturais importantes para a qualidade de vida e o bem-estar das populações humanas. O objetivo de uma APA não é proibir a atividade humana, mas sim **disciplinar o processo de ocupação e assegurar a sustentabilidade do uso dos recursos naturais**.

Dentro de uma APA, podem existir cidades, fazendas, indústrias e propriedades privadas. O papel do poder público é criar um zoneamento ecológico-econômico, definindo quais atividades são permitidas em cada porção do território e sob quais condições.

Por exemplo, a APA de Guapimirim, no Rio de Janeiro, protege o último grande remanescente de manguezal da Baía de Guanabara. A gestão da APA trabalha em conjunto com os pescadores locais para estabelecer períodos de defeso (proibição da pesca para reprodução das espécies), promove práticas agrícolas de baixo impacto no entorno e fiscaliza o lançamento de efluentes industriais. É um modelo de gestão territorial complexo, que busca harmonizar múltiplos interesses em prol de um objetivo comum: a saúde do ecossistema.

# Florestas Nacionais: Produção Sustentável e Pesquisa

As **Florestas Nacionais (Flonas)**, juntamente com suas versões estaduais e municipais, são áreas com cobertura florestal de espécies predominantemente nativas e têm como objetivo básico o **uso múltiplo sustentável dos recursos florestais e a pesquisa científica**, com ênfase em métodos para exploração sustentável de florestas nativas. Em outras palavras, Flonas são áreas onde a extração de madeira e outros produtos, como castanhas, óleos e resinas, é permitida e incentivada, mas de forma rigorosamente controlada.

## Manejo Florestal

Elaboração de Plano de Manejo Florestal Sustentável que especifica quais árvores podem ser cortadas e com qual frequência.

## Benefícios Comunitários

Geração de renda e empregos para comunidades locais através do manejo florestal comunitário.



## Colheita Sustentável

Uso de técnicas de baixo impacto para não comprometer a capacidade de regeneração da floresta.

## Pesquisa Científica

Desenvolvimento de estudos sobre métodos sustentáveis de exploração e conservação da biodiversidade.

A exploração econômica em uma Flona é geralmente feita por meio de **concessões florestais**. O governo licita áreas para empresas ou cooperativas comunitárias, que ganham o direito de manejar a floresta por um determinado período. O contrato exige a elaboração e o cumprimento de um Plano de Manejo Florestal Sustentável, que especifica quais árvores podem ser cortadas, com qual frequência e quais técnicas de baixo impacto devem ser usadas para não comprometer a capacidade de regeneração da floresta.

A Floresta Nacional do Tapajós, no Pará, é um exemplo emblemático. Além de ser um polo de pesquisa de renome internacional, ela é palco de projetos de manejo florestal comunitário e empresarial que geram renda e empregos, mantendo a floresta em pé. Este modelo está diretamente conectado à **Economia Circular**, pois valoriza a floresta como um ativo produtivo renovável, e ao **Mercado de Crédito de Carbono**, pois uma floresta bem manejada continua estocando grandes quantidades de carbono, o que pode gerar créditos negociáveis e uma fonte adicional de receita para a conservação.

# A Importância Estratégica das Unidades de Conservação

As Unidades de Conservação não são "ilhas" de natureza isoladas do resto do país. Elas formam uma rede vital que presta serviços ecossistêmicos essenciais para toda a sociedade e para a economia. A sua importância transcende a simples proteção da biodiversidade, sendo um pilar fundamental para a resiliência do Brasil frente a desafios globais como as mudanças climáticas e a perda de recursos naturais.



## Conservação da Biodiversidade *In Situ*

As UCs são a principal ferramenta para a **conservação da biodiversidade *in situ*** (no seu local de origem). Elas protegem habitats e garantem a sobrevivência de milhares de espécies, muitas delas endêmicas (que só existem no Brasil) ou ameaçadas de extinção.



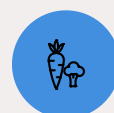
## Patrimônio Genético

Essa biodiversidade é um patrimônio genético inestimável, com potencial para o desenvolvimento de novos medicamentos, cosméticos e materiais. Proteger uma UC é como manter uma biblioteca genética de soluções para desafios futuros.



## Regulação Climática e Hídrica

As UCs desempenham um papel crucial na **regulação climática e hídrica**. Grandes áreas de floresta, como as protegidas na Amazônia, influenciam os padrões de chuva em todo o continente.



## Infraestrutura Verde

Localmente, a vegetação protegida em UCs previne a erosão do solo, assoreamento de rios e deslizamentos de terra, funcionando como uma infraestrutura verde que protege cidades e áreas rurais.

O custo de recuperar um rio degradado é infinitamente maior do que o custo de proteger suas nascentes em um Parque ou APA. As UCs representam, portanto, um investimento inteligente em infraestrutura natural, com retorno garantido em termos de qualidade ambiental e prevenção de desastres.

# Conectando o SNUC às Tendências Globais e ao Mercado

A gestão de Unidades de Conservação está cada vez mais conectada a pautas econômicas e de governança globais. Para profissionais e empresas, entender essa conexão é um diferencial competitivo. A existência e a boa gestão do SNUC fortalecem a imagem do Brasil no cenário internacional e abrem portas para novas oportunidades de negócios sustentáveis.



## Pilar Ambiental (E)

As UCs representam o compromisso máximo com a conservação da biodiversidade e dos ecossistemas, fortalecendo o componente ambiental das estratégias ESG.



## Pilar Social (S)

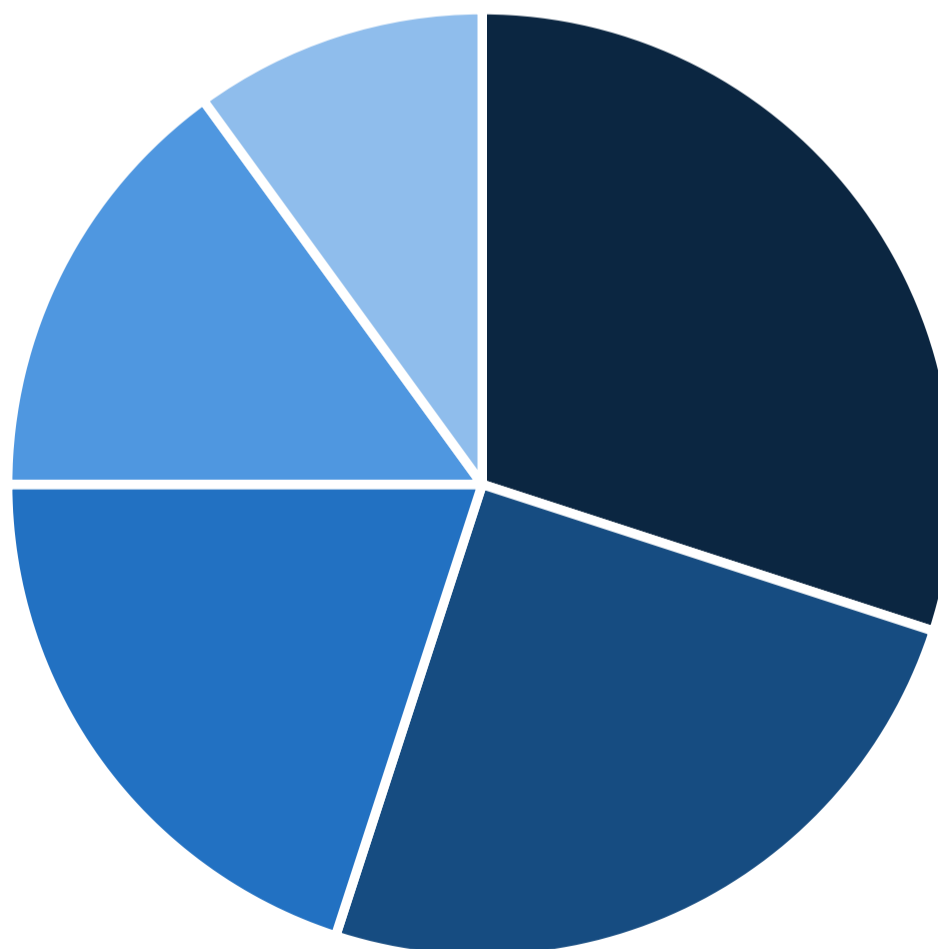
UCs de Uso Sustentável, como as Reservas Extrativistas (RESEX), garantem direitos e meios de vida para populações tradicionais, promovendo justiça social.



## Pilar de Governança (G)

A estrutura robusta do SNUC, com seus conselhos gestores participativos, representa um modelo de gestão transparente e democrático dos recursos naturais.

Além disso, o SNUC é fundamental para o **Mercado de Crédito de Carbono**. Projetos de REDD+ (Redução de Emissões por Desmatamento e Degradação Florestal) dependem da existência de áreas protegidas para garantir a permanência do carbono estocado nas florestas. Uma UC bem fiscalizada evita o desmatamento, "gerando" créditos de carbono que podem ser vendidos a empresas que precisam compensar suas emissões. Isso cria um mecanismo financeiro inovador para custear a própria conservação, transformando a proteção ambiental em um negócio rentável e alinhado ao combate às mudanças climáticas.



■ Conservação da Biodiversidade

■ Serviços Ecossistêmicos

■ Créditos de Carbono

■ Ecoturismo

■ Pesquisa Científica

O gráfico acima ilustra a importância relativa dos diferentes benefícios gerados pelas Unidades de Conservação no contexto do mercado e das tendências globais. A conservação da biodiversidade continua sendo o principal objetivo, mas os serviços ecossistêmicos e os créditos de carbono ganham cada vez mais relevância econômica.

# Desafios e o Futuro da Gestão do SNUC

Apesar de sua concepção avançada, o SNUC enfrenta enormes desafios para sua plena implementação. A falta de regularização fundiária em muitas UCs, o orçamento insuficiente para fiscalização e manejo, a pressão do agronegócio e do garimpo ilegal, e os incêndios florestais são ameaças constantes. A efetividade do sistema depende de um compromisso político contínuo e do engajamento da sociedade.

## Desafios Atuais

- Regularização fundiária incompleta
- Orçamento insuficiente para fiscalização
- Pressão de atividades econômicas ilegais
- Incêndios florestais e mudanças climáticas
- Falta de pessoal qualificado em número adequado

## Tendências Futuras

- Uso de **inteligência artificial** para monitoramento
- Rastreabilidade de produtos via blockchain
- Fundos de investimento de impacto para bioeconomia
- Integração com estratégias de adaptação climática
- Valorização econômica dos serviços ecossistêmicos

O futuro da gestão das UCs aponta para uma integração cada vez maior com a tecnologia e com a economia. O uso de **inteligência artificial** para analisar imagens de satélite e prever focos de desmatamento, o desenvolvimento de cadeias de produtos da sociobiodiversidade com rastreabilidade via blockchain, e a criação de fundos de investimento de impacto focados na bioeconomia dentro de UCs de Uso Sustentável são tendências para 2025 e além.

Para o futuro profissional de gestão ambiental, atuar com o SNUC significará não apenas entender de ecologia, mas também de finanças sustentáveis, negociação com comunidades, marketing para o ecoturismo e políticas públicas. As Unidades de Conservação deixarão de ser vistas como áreas de "custo" para o Estado e se consolidarão como centros de uma nova economia, baseada na inteligência e na valorização do capital natural.

# O Mosaico de Áreas Protegidas e os Corredores Ecológicos

Um dos conceitos mais avançados associados à gestão do SNUC é o de **Mosaico de Áreas Protegidas**. A lei prevê que UCs próximas, sobrepostas ou contíguas, de diferentes categorias e esferas de governo (federal, estadual, municipal), possam ser geridas de forma conjunta e integrada. Isso reconhece que a natureza não respeita limites políticos e que a gestão de uma paisagem complexa exige uma abordagem colaborativa.

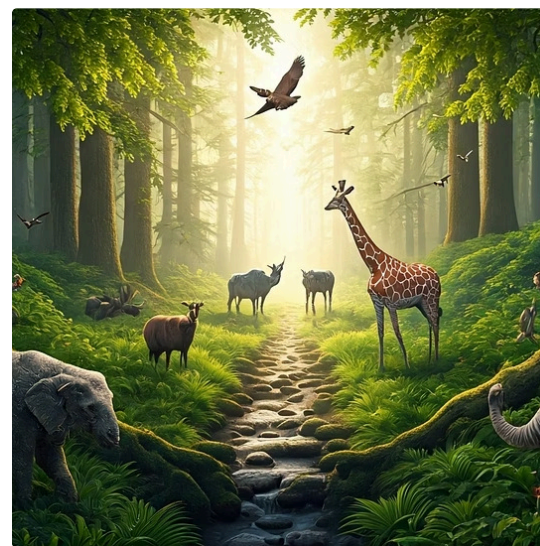


## Gestão Integrada

A gestão de um mosaico envolve a criação de um conselho único com representantes de todas as UCs envolvidas, das comunidades locais, da iniciativa privada e do poder público. Juntos, eles elaboram um plano de ação integrado, otimizando recursos e esforços.

Por exemplo, a fiscalização pode ser feita de forma conjunta, e projetos de ecoturismo podem integrar roteiros que passam por diferentes tipos de unidades, oferecendo uma experiência mais rica ao visitante. O Mosaico da Mata Atlântica Central Fluminense, no Rio de Janeiro, é um exemplo que integra Parques, APAs e Reservas Biológicas em uma estratégia de gestão unificada.

A implementação de corredores é um desafio que envolve a negociação com proprietários rurais para que mantenham ou restaurem a vegetação em suas terras, muitas vezes utilizando instrumentos do Novo Código Florestal (Lei nº 12.651/12), como a Servidão Ambiental ou as Cotas de Reserva Ambiental (CRA).



## Corredores Ecológicos

São faixas de vegetação que conectam diferentes Unidades de Conservação, permitindo o fluxo de fauna e flora entre elas. Sem esses corredores, as UCs se tornam "ilhas" genéticas, levando ao empobrecimento das populações e ao aumento do risco de extinção local.

1

### Identificação de Áreas Prioritárias

Mapeamento de fragmentos florestais e áreas de passagem de fauna entre UCs.

2

### Negociação com Proprietários

Diálogo com donos de terras para estabelecimento de acordos de conservação ou restauração.

3

### Instrumentos Legais

Utilização de mecanismos como Servidão Ambiental e CRA para formalizar a proteção.

4

### Monitoramento

Acompanhamento da efetividade dos corredores através de estudos de fauna e flora.

# SNUC e a Lei de Crimes Ambientais

A proteção legal conferida às Unidades de Conservação é reforçada pela **Lei de Crimes Ambientais (Lei nº 9.605/98)**. Esta lei tipifica diversas condutas lesivas ao meio ambiente como crime e estabelece sanções penais e administrativas para os infratores. Um ponto crucial é que causar dano direto ou indireto a Unidades de Conservação é considerado uma infração com penalidades agravadas.

1

## Artigo 40 da Lei

Torna crime "causar dano direto ou indireto às Unidades de Conservação", com pena de reclusão de um a cinco anos. Isso significa que atividades como desmatar, explorar minérios, modificar o solo ou construir em desacordo com as regras da UC não são apenas infrações administrativas, mas crimes que podem levar à prisão.

2

## Espécies Exóticas

A lei também prevê punições severas para quem introduz espécies exóticas em UCs, que podem causar desequilíbrios ecológicos graves ao competir com espécies nativas.

3

## Incêndios Florestais

Provocar incêndios em UCs é crime com penas agravadas, reconhecendo o dano potencialmente irreversível que o fogo pode causar a ecossistemas protegidos.

Essa interface entre o SNUC e a Lei de Crimes Ambientais é o que dá "dentes" ao sistema. Não basta criar uma área protegida no papel; é preciso que existam consequências legais robustas para quem desrespeita seus limites e objetivos. Para o gestor ambiental e para candidatos a concursos, conhecer os principais crimes ambientais associados às UCs é fundamental para a atuação na fiscalização, no licenciamento e na elaboração de planos de manejo que minimizem os riscos de infrações. A efetiva aplicação desta lei é um dos maiores indicadores da seriedade da política de conservação de um país.

⚠ É importante ressaltar que a Lei de Crimes Ambientais não apenas pune, mas também educa. Muitas sentenças incluem a obrigação de reparar o dano e participar de programas de educação ambiental, buscando uma mudança de comportamento a longo prazo.

# Consolidação e Próximos Passos

## Resumo Visual da Aula

### Perguntas para Reflexão

1. Qual a principal diferença filosófica entre uma Reserva Biológica e uma Floresta Nacional? Como essa diferença se reflete nas regras de gestão e no impacto social de cada uma?
2. Pense na sua cidade ou região. Existe alguma Unidade de Conservação por perto? A qual categoria ela pertence e qual a sua importância para a comunidade local?
3. De que forma um investidor que segue os princípios ESG poderia se interessar em apoiar ou investir em projetos dentro de uma Unidade de Conservação de Uso Sustentável?
4. Como os conceitos de Mosaicos e Corredores Ecológicos podem aumentar a eficácia do SNUC em um cenário de mudanças climáticas?

### Conexão com a Próxima Aula

Nesta aula, exploramos como o Brasil protege seus ecossistemas mais valiosos através do SNUC. Vimos que a integridade dessas áreas depende de uma gestão cuidadosa e de leis rigorosas. No entanto, as ameaças a esses santuários muitas vezes vêm de fora de seus limites. Uma das maiores pressões é a poluição gerada por nossas atividades diárias. Na **Aula 7 – Política Nacional de Resíduos Sólidos (PNRS) - Parte 1**, vamos mergulhar na principal lei que rege como o Brasil deve lidar com seu lixo, um tema diretamente conectado à saúde dos ecossistemas que acabamos de estudar.

### Recursos Adicionais

1. **Lei nº 9.985/2000 (SNUC):** Leitura do texto integral no site do Palácio do Planalto.
2. **Site do ICMBio:** Explore os mapas interativos e as informações sobre cada Unidade de Conservação federal.
3. **Painel de Unidades de Conservação Brasileiras (MMA):** Plataforma de dados e estatísticas sobre o SNUC.
4. **Documentário:** "Ser Tão Velho Cerrado" (2018) - Explora as belezas e os conflitos no berço das águas do Brasil, destacando a importância das UCs no Cerrado.

Parabéns por concluir esta importante etapa de seus estudos! O conhecimento sobre o SNUC não é apenas um requisito técnico, mas uma ferramenta de cidadania e um diferencial para qualquer profissional que deseje atuar na vanguarda da sustentabilidade. Continue se aprofundando e transforme seu conhecimento em ação.