

Aula 5 – Benefícios Comprovados da Amamentação para a Mãe

Objetivos de Aprendizagem

Ao final desta aula, você será capaz de:

- **Identificar** os mecanismos fisiológicos que aceleram a recuperação pós-parto em mães que amamentam.
- **Analisar** a correlação entre a amamentação e a redução do risco de desenvolver câncer de mama, ovário e outras doenças crônicas.
- **Explicar** os critérios e a eficácia do Método de Lactação e Amenorreia (LAM) como contraceptivo natural.
- **Compreender** o impacto positivo da amamentação na saúde mental materna e no empoderamento feminino.
- **Relacionar** os benefícios individuais da amamentação com as diretrizes de saúde pública nacionais e internacionais.

Relevância e Conexão

Bem-vindo(a) à Aula 5! Após explorarmos a fisiologia da lactação e a composição única do leite materno, nosso foco se volta para a outra protagonista deste processo: a mãe. Compreender os benefícios para a saúde materna não é apenas um exercício acadêmico; é uma ferramenta poderosa para o aconselhamento em saúde, para a formulação de políticas públicas e para o fortalecimento da autonomia feminina. O conteúdo desta aula é fundamental para profissionais que atuarão na linha de frente do cuidado materno-infantil e possui alta relevância em concursos públicos da área da saúde, que frequentemente cobram conhecimentos sobre as diretrizes da OMS e do Ministério da Saúde.

Mapa da Aula

1. **Recuperação Acelerada:** A Ação da Ocitocina no Pós-Parto.
2. **Proteção de Longo Prazo:** A Amamentação como Fator de Redução de Riscos.
3. **Planejamento Familiar Natural:** O Método LAM em Detalhes.
4. **Bem-Estar e Empoderamento:** A Dimensão Psicossocial da Amamentação.

Recuperação Pós-Parto: A Involução Uterina como Primeiro Grande Benefício

O período pós-parto, também conhecido como puerpério, é uma fase de intensas transformações fisiológicas e emocionais para a mulher. O corpo, que se adaptou por meses para gestar uma nova vida, inicia um complexo processo de retorno ao seu estado pré-gravídico. A amamentação atua como um catalisador fundamental nesse processo, sendo a **involução uterina** o benefício mais imediato e um dos mais importantes. Involução uterina é o termo técnico para o processo pelo qual o útero, que cresceu exponencialmente durante a gestação, contrai-se e retorna ao seu tamanho e posição originais na pelve.

A "mágica" por trás desse processo tem um nome: **ocitocina**. Este hormônio, frequentemente chamado de "hormônio do amor" por seu papel no estabelecimento de vínculos, é liberado em pulsos pela glândula pituitária posterior sempre que o bebê suga o seio materno. A ocitocina possui receptores específicos na musculatura do útero (o miométrio). Ao se ligar a esses receptores, ela provoca contrações uterinas rítmicas e potentes, muito semelhantes às do trabalho de parto, embora geralmente de menor intensidade. Essas contrações são popularmente conhecidas como "dores do pós-parto" ou "cólica do aleitamento" e, embora possam ser desconfortáveis, são um sinal clínico de que o corpo está trabalhando eficientemente para se recuperar.

Este mecanismo é um exemplo primoroso da sincronia da natureza. O ato de nutrir o bebê desencadeia uma resposta hormonal que, simultaneamente, cuida da saúde da mãe. A involução uterina promovida pela amamentação não apenas acelera o retorno do útero ao seu tamanho normal – de cerca de 1 kg logo após o parto para menos de 100 gramas em aproximadamente seis semanas –, mas também desempenha um papel crucial na prevenção de complicações, como veremos a seguir.

Tamanho do Útero Após o Parto

Aproximadamente 1 kg logo após o nascimento do bebê

Processo de Involução

Contrações uterinas estimuladas pela ocitocina durante a amamentação

Resultado Final

Retorno ao tamanho normal (menos de 100g) em aproximadamente seis semanas

O Papel da Ocitocina na Recuperação Uterina

Aprofundando a compreensão do processo de involução, é essencial entender a narrativa fisiológica que a ocitocina constrói no corpo materno. Imediatamente após a dequitação (a saída da placenta), o útero inicia seu trabalho de contração para fechar os vasos sanguíneos que nutriam a placenta, um passo vital para controlar o sangramento. A amamentação, especialmente quando iniciada na primeira hora de vida do bebê (a "hora de ouro"), potencializa enormemente esse mecanismo. Cada mamada funciona como uma dose natural e perfeitamente calibrada de ocitocina, garantindo que as contrações uterinas se mantenham eficazes e constantes nas primeiras semanas cruciais do puerpério.

Essa contração sustentada não só reduz o tamanho do órgão, mas também ajuda a expelir os lóquios – o sangramento vaginal fisiológico do pós-parto, composto por sangue, muco e tecido uterino. Uma involução mais rápida e eficiente, estimulada pelo aleitamento, significa que o período de loquiação pode ser encurtado e o colo do útero se fecha mais rapidamente, diminuindo a janela de oportunidade para a entrada de patógenos. Isso se traduz em um menor risco de infecções puerperais, como a endometrite, uma complicação potencialmente grave.

Portanto, a simples recomendação de colocar o bebê para mamar o mais cedo e o mais frequentemente possível transcende a nutrição infantil. É uma prescrição terapêutica para a mãe. Profissionais de saúde e candidatos a concursos devem compreender essa conexão para argumentar com base em evidências a favor do aleitamento materno. Por exemplo, ao orientar uma puérpera que se queixa das cólicas durante as mamadas, o profissional pode explicar que essa sensação é, na verdade, um sinal positivo de que seu corpo está se curando de forma eficaz, transformando um sintoma desconfortável em um indicador de saúde e recuperação.

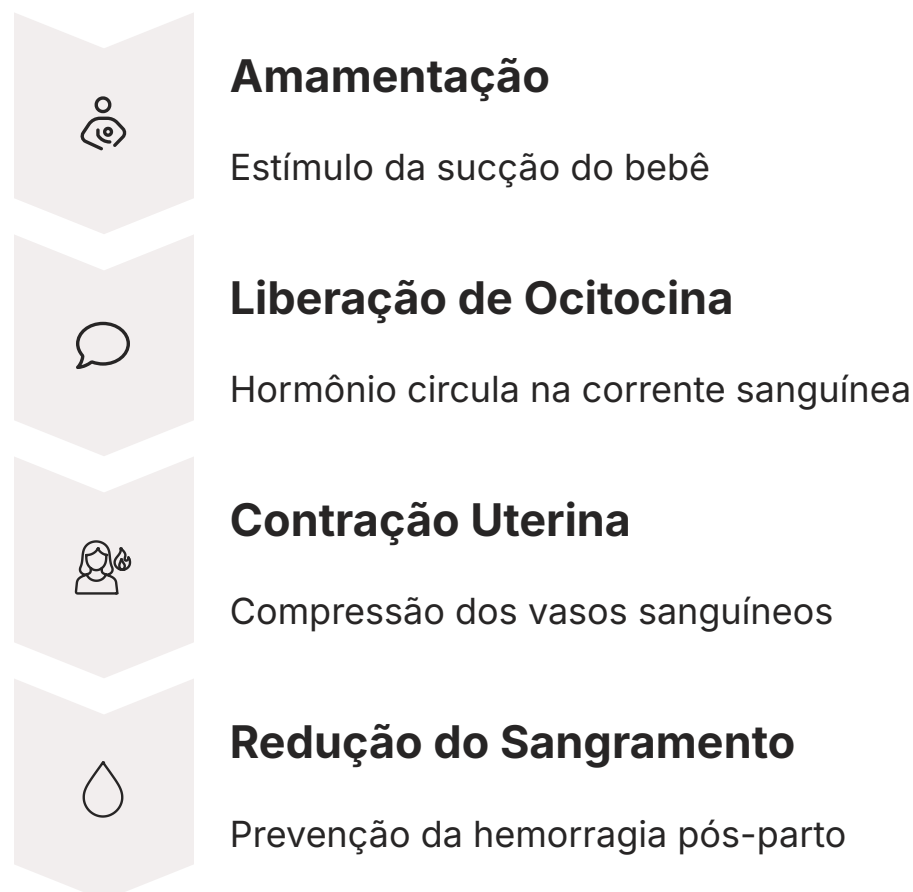


Redução do Sangramento Pós-Parto e Prevenção da Hemorragia

O benefício mais direto e clinicamente significativo da involução uterina induzida pela amamentação é a **redução drástica do sangramento pós-parto**. A principal causa de sangramento excessivo após o nascimento é a atonia uterina, ou seja, a incapacidade do útero de se contrair firmemente. A área onde a placenta estava inserida na parede uterina é, essencialmente, uma ferida aberta com numerosos vasos sanguíneos. Sem uma contração muscular vigorosa para comprimir esses vasos, a perda de sangue pode ser maciça, levando à hemorragia pós-parto (HPP), a principal causa de mortalidade materna no mundo.

A amamentação funciona como uma intervenção profilática natural contra a HPP. As contrações uterinas estimuladas pela ocitocina durante as mamadas agem como um "torniquete fisiológico", comprimindo os vasos sanguíneos no local da inserção placentária e promovendo a hemostasia (o processo de parar o sangramento). Isso não apenas previne hemorragias agudas, mas também resulta em uma menor perda de sangue total durante todo o período puerperal.

Essa menor perda sanguínea tem implicações sistêmicas importantes para a saúde da mãe. Ela ajuda a prevenir ou a mitigar a **anemia ferropriva pós-parto**, uma condição comum que causa fadiga extrema, fraqueza, tontura e pode impactar negativamente a capacidade da mãe de cuidar de si e do bebê, além de ser um fator de risco para a depressão pós-parto. Ao conservar as reservas de ferro, a amamentação contribui diretamente para uma recuperação mais rápida e com mais vigor, permitindo que a mãe se sinta mais disposta e resiliente diante dos desafios da maternidade. A OMS e o Ministério da Saúde enfatizam o aleitamento materno como uma estratégia de baixo custo e altíssimo impacto na prevenção da HPP e da anemia, especialmente em cenários com recursos limitados.



Proteção de Longo Prazo: Redução do Risco de Câncer de Mama

Os benefícios da amamentação para a mãe se estendem muito além do puerpério, oferecendo proteção duradoura contra diversas doenças crônicas. Um dos efeitos protetores mais bem documentados e estudados é a **redução do risco de desenvolvimento de câncer de mama**. Diversos estudos epidemiológicos de larga escala, como a análise colaborativa publicada na revista *The Lancet*, demonstraram uma relação dose-resposta: quanto mais tempo uma mulher amamenta ao longo de sua vida reprodutiva, maior a proteção. Estima-se que o risco diminua cerca de 4,3% para cada 12 meses de amamentação, somando-se a uma redução de 7% que já é conferida por cada gestação.

Existem duas hipóteses principais, e provavelmente complementares, para explicar esse efeito protetor. A primeira é a "**teoria da diferenciação celular**". Durante a gravidez e, principalmente, a lactação, as células epiteliais da mama sofrem um processo de diferenciação terminal, ou seja, elas amadurecem completamente para cumprir sua função de produzir leite. Células mais diferenciadas são menos suscetíveis a transformações malignas. A amamentação, portanto, "completa" o ciclo de desenvolvimento do tecido mamário, deixando-o em um estado menos propenso ao desenvolvimento de câncer.

A segunda hipótese está relacionada às **alterações hormonais**. A amamentação, especialmente a exclusiva, suprime a ovulação e mantém os níveis de estrogênio circulante mais baixos. Como muitos tipos de câncer de mama (especialmente os receptores hormonais positivos) são estimulados pelo estrogênio, períodos prolongados de lactação reduzem a exposição cumulativa do tecido mamário a este hormônio ao longo da vida da mulher. Além disso, a amamentação promove a eliminação de células com potencial dano no DNA através do processo de renovação celular que ocorre após o desmame, funcionando como uma "limpeza" fisiológica do tecido mamário.

Teoria da Diferenciação Celular

- Células mamárias amadurecem completamente durante a lactação
- Células diferenciadas são menos suscetíveis a mutações
- Completa o ciclo natural de desenvolvimento do tecido

Teoria das Alterações Hormonais

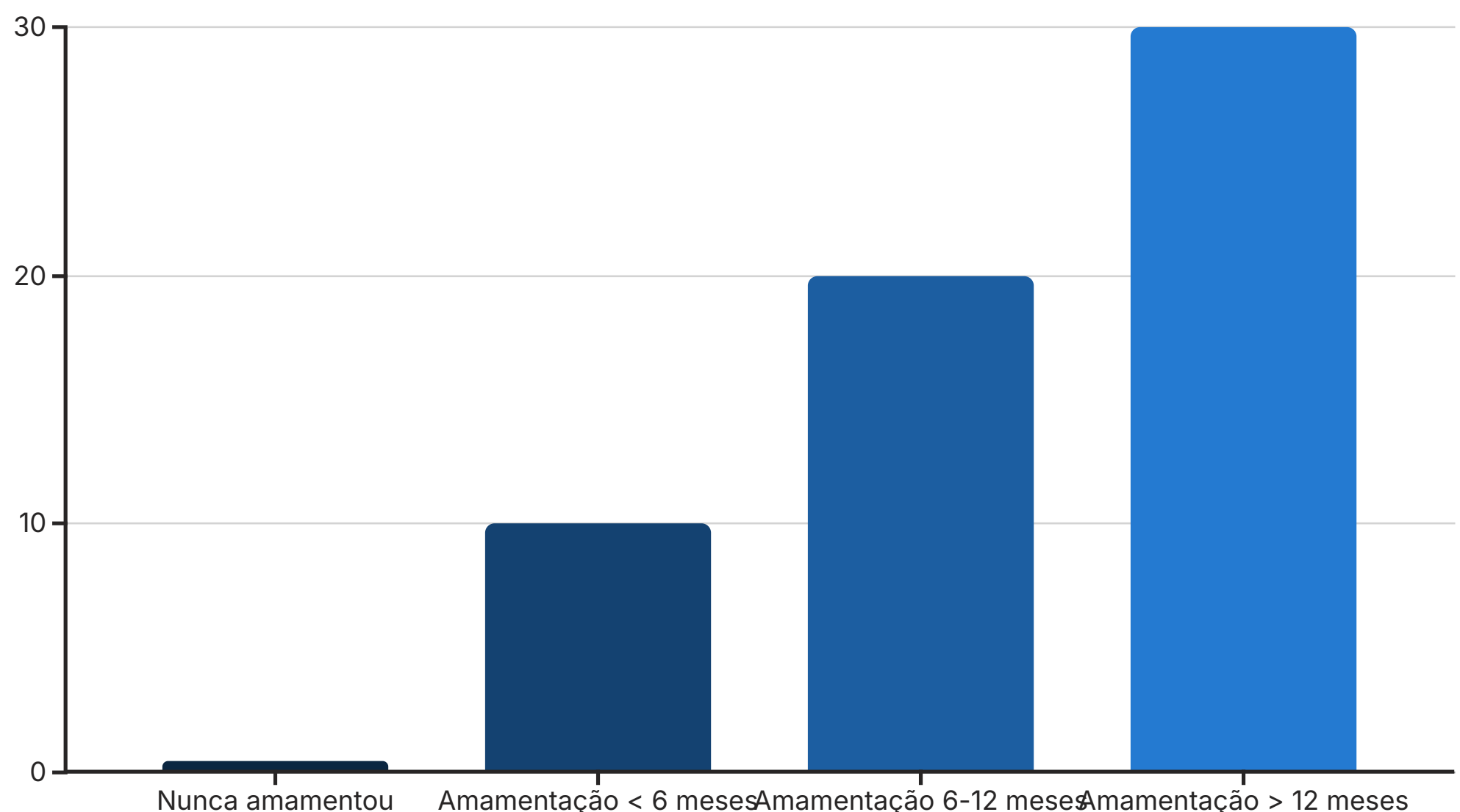
- Redução dos níveis de estrogênio circulante
- Menor exposição cumulativa ao estrogênio
- Eliminação de células com potencial dano no DNA

O Impacto na Prevenção do Câncer de Ovário

De forma semelhante à proteção contra o câncer de mama, a amamentação também confere uma redução significativa no risco de **câncer de ovário**, um dos tumores ginecológicos mais letais devido à dificuldade de diagnóstico precoce. A evidência científica para este benefício é robusta, com estudos mostrando que mulheres que amamentam têm um risco até 30% menor em comparação com aquelas que nunca amamentaram. Assim como no câncer de mama, a duração da amamentação parece ser um fator chave, com a proteção aumentando com o tempo total de aleitamento.

O principal mecanismo proposto para essa proteção é a **supressão da ovulação**. A "teoria da ovulação incessante" sugere que o risco de câncer de ovário está relacionado ao número de ciclos ovulatórios que uma mulher experimenta ao longo da vida. Cada ovulação causa um pequeno "trauma" na superfície do ovário, que precisa ser reparado. Esse processo contínuo de ruptura e reparo celular aumenta a probabilidade de ocorrerem mutações genéticas que podem levar ao desenvolvimento de um tumor. A gravidez e a lactação são os principais períodos fisiológicos de anovulação (ausência de ovulação) na vida de uma mulher.

Ao amamentar, especialmente de forma exclusiva e frequente, a mulher permanece em um estado de anovulação por um período prolongado devido aos altos níveis do hormônio prolactina. Isso proporciona um "descanso ovariano", reduzindo o número total de ciclos de ovulação e, conseqüentemente, as oportunidades para o desenvolvimento de células malignas. Esse efeito protetor é uma poderosa mensagem de saúde pública, destacando a amamentação não apenas como um ato de cuidado com o bebê, mas como uma estratégia de longo prazo para a saúde da mulher.



O gráfico acima ilustra a relação dose-resposta entre o tempo de amamentação e a redução do risco de câncer de ovário, demonstrando como períodos mais longos de aleitamento oferecem maior proteção.

Escudo Contra Doenças Crônicas: Saúde Cardiovascular e Metabólica

A influência positiva da amamentação na saúde materna vai além da oncologia, alcançando a prevenção de importantes doenças crônicas que representam grandes desafios para a saúde pública global. A pesquisa moderna tem revelado que a lactação atua como um "reset" metabólico no pós-parto, ajudando a reverter algumas das alterações pró-aterogênicas que ocorrem fisiologicamente durante a gestação, como o aumento da gordura corporal, resistência à insulina e níveis elevados de lipídios.

Mulheres que amamentam apresentam um risco significativamente menor de desenvolver **doenças cardiovasculares** mais tarde na vida, incluindo hipertensão, infarto do miocárdio e acidente vascular cerebral (AVC). Uma meta-análise de grande porte, publicada no *Journal of the American Heart Association*, concluiu que mulheres que amamentaram em algum momento da vida tiveram um risco 14% menor de doença coronariana e 12% menor de AVC. A proteção também parece ser dose-dependente: quanto maior a duração do aleitamento, maior o benefício.

Os mecanismos por trás dessa proteção são multifatoriais. Primeiramente, a produção de leite é um processo de alta demanda energética, consumindo cerca de 500 calorias extras por dia. Isso ajuda na perda de peso gestacional de forma mais eficiente e saudável, especialmente da gordura visceral, que é metabolicamente mais ativa e associada a riscos cardiovasculares. Além disso, a amamentação influencia positivamente o perfil lipídico, resultando em níveis mais baixos de colesterol LDL ("ruim") e triglicerídeos, e pode melhorar a pressão arterial e a saúde endotelial (o revestimento interno dos vasos sanguíneos) a longo prazo.

14%

Redução do risco de doença coronariana

Em mulheres que amamentaram em algum momento da vida

12%

Redução do risco de AVC

Proteção cardiovascular a longo prazo

500

Calorias extras/dia

Consumidas na produção de leite materno



A amamentação oferece proteção cardiovascular através de múltiplos mecanismos, incluindo melhor perfil lipídico e redução da gordura visceral.

Prevenção do Diabetes Tipo 2: Uma Reprogramação Metabólica

Outro benefício metabólico de grande impacto é a **redução substancial do risco de desenvolver diabetes tipo 2**. A gestação é um estado naturalmente diabetogênico, pois o corpo desenvolve uma resistência fisiológica à insulina para garantir um suprimento adequado de glicose para o feto. Em algumas mulheres, esse processo pode levar ao diabetes gestacional. A amamentação parece atuar como uma força contrarreguladora, melhorando drasticamente a sensibilidade à insulina no período pós-parto.

Estudos consistentes demonstram que a lactação está associada a uma redução de até 50% no risco de diabetes tipo 2 ao longo da vida. Esse efeito é observado tanto em mulheres que tiveram diabetes gestacional quanto na população geral. O mecanismo central envolve os hormônios da lactação, como a prolactina, que parecem ter um efeito benéfico sobre as células beta do pâncreas (produtoras de insulina) e sobre a forma como os tecidos do corpo utilizam a glicose. A mobilização de estoques de gordura para a produção de leite também contribui para esse ambiente metabólico favorável.

Essa proteção é particularmente relevante no contexto epidemiológico atual, com o aumento da prevalência de obesidade e diabetes em todo o mundo. Promover a amamentação é, portanto, uma estratégia de prevenção primária para o diabetes tipo 2, com implicações profundas para a saúde da mulher e para a sustentabilidade dos sistemas de saúde. Para o estudante ou concursando, entender essa conexão é vital para responder a questões sobre políticas de prevenção de doenças crônicas não transmissíveis, onde o aleitamento materno deve ser citado como uma intervenção-chave.

Resistência à Insulina na Gestação

Durante a gravidez, o corpo desenvolve resistência à insulina para garantir glicose suficiente para o feto

Efeito da Amamentação

A lactação reverte esse processo, melhorando a sensibilidade à insulina e a função das células beta pancreáticas

Resultado a Longo Prazo

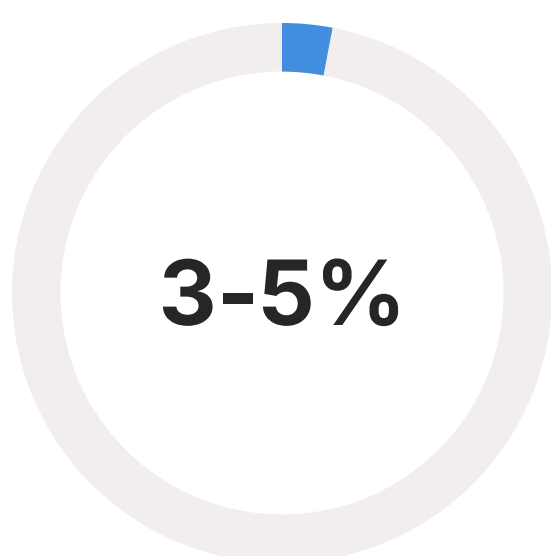
Redução de até 50% no risco de desenvolver diabetes tipo 2 ao longo da vida

Saúde Óssea: Desmistificando a Relação com a Osteoporose

A relação entre amamentação e saúde óssea é um tópico que historicamente gerou dúvidas e mitos. É verdade que, durante o período de lactação, a mãe experimenta uma perda temporária de densidade mineral óssea, geralmente entre 3% e 5%. Isso ocorre porque a produção de leite demanda grandes quantidades de cálcio, e se a ingestão dietética não for suficiente, o corpo recorre às suas maiores reservas: o esqueleto. Além disso, os baixos níveis de estrogênio durante a lactação também contribuem para essa desmineralização transitória.

No entanto, a narrativa não termina aqui. O que a ciência tem demonstrado de forma consistente é que essa perda óssea é completamente **reversível**. Após o desmame, com o retorno dos ciclos menstruais e a normalização dos níveis de estrogênio, o corpo não apenas recupera a massa óssea perdida, mas muitas vezes a supera. O esqueleto materno passa por um processo de remodelação e "reforço", resultando em uma densidade mineral óssea igual ou até maior do que a anterior à gestação.

A longo prazo, a evidência aponta para um **efeito protetor da amamentação contra a osteoporose** e fraturas de quadril na pós-menopausa. Mulheres que amamentaram parecem ter um risco menor de sofrer fraturas osteoporóticas mais tarde na vida. Acredita-se que essa "reprogramação" do metabolismo do cálcio e a remodelação óssea que ocorrem após a lactação resultam em uma arquitetura óssea mais forte e resiliente. Portanto, a amamentação não "rouba" cálcio da mãe de forma permanente; pelo contrário, ela parece desencadear um processo fisiológico que, em última análise, fortalece seu esqueleto.

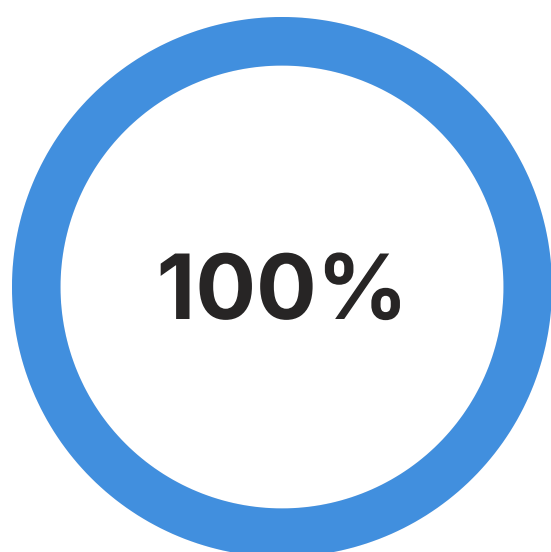


Perda óssea durante a lactação

Redução temporária na densidade mineral óssea

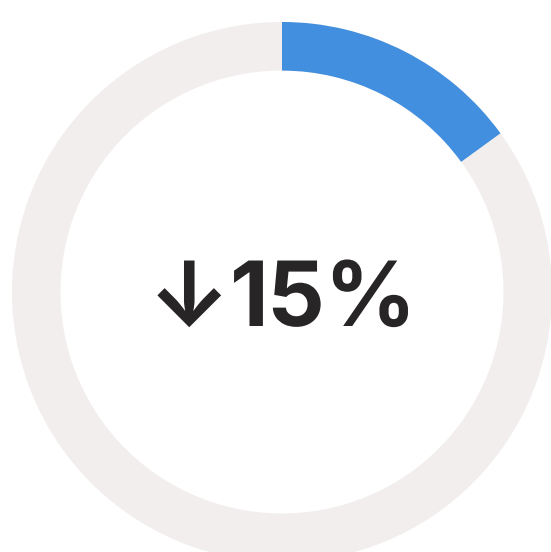
A amamentação não "rouba" cálcio da mãe de forma permanente; pelo contrário, ela parece desencadear um processo fisiológico que, em última análise, fortalece seu esqueleto.

Dica para profissionais: Ao orientar gestantes e puérperas sobre saúde óssea, enfatize que a perda óssea durante a amamentação é temporária e que o processo completo (lactação + recuperação) traz benefícios a longo prazo.



Taxa de recuperação

Após o desmame, a perda óssea é completamente reversível



Redução do risco

Menor risco de fraturas osteoporóticas na pós-menopausa

O Método LAM (Lactação e Amenorreia) como Contraceptivo Natural

Além dos benefícios para a saúde física, a amamentação pode oferecer uma forma eficaz e natural de planejamento familiar: o **Método de Lactação e Amenorreia (LAM)**. O LAM é reconhecido pela Organização Mundial da Saúde como um método contraceptivo temporário para o pós-parto. Sua eficácia baseia-se na fisiologia da lactação, que, sob condições específicas, suprime a ovulação e, conseqüentemente, a fertilidade. O hormônio-chave neste processo é a **prolactina**.

A sucção frequente e intensa do bebê no seio materno estimula a produção de altos níveis de prolactina. Este hormônio, além de ser o responsável pela produção de leite, atua no hipotálamo e na hipófise, inibindo a liberação dos hormônios que desencadeiam a ovulação (GnRH, FSH e LH). Enquanto a prolactina se mantiver em níveis elevados, a mulher permanece infértil. O LAM é, portanto, um método que depende diretamente do comportamento da amamentação.

Para que o LAM seja considerado um método contraceptivo altamente eficaz (mais de 98%), três critérios devem ser atendidos **simultaneamente e sem exceção**:

1

Amenorreia

A mãe não pode ter tido nenhum sangramento vaginal após o 56º dia pós-parto (o sangramento antes disso é considerado loquiação normal). O retorno da menstruação é o sinal mais claro de que a fertilidade está voltando.

2

Amamentação Exclusiva ou Quase Exclusiva

O bebê deve ser amamentado em livre demanda, dia e noite, sem longos intervalos entre as mamadas (não mais que 4 horas durante o dia e 6 horas à noite). O uso de outros líquidos ou alimentos (chás, água, fórmulas) reduz a frequência e a intensidade da sucção, diminuindo os níveis de prolactina e a eficácia do método.

3

Bebê com Menos de 6 Meses

O método é considerado confiável apenas até o sexto mês de vida do bebê. Após essa idade, a introdução alimentar se inicia, os padrões de sono do bebê mudam e a frequência das mamadas naturalmente diminui, tornando o retorno da ovulação mais provável, mesmo antes do primeiro período menstrual.

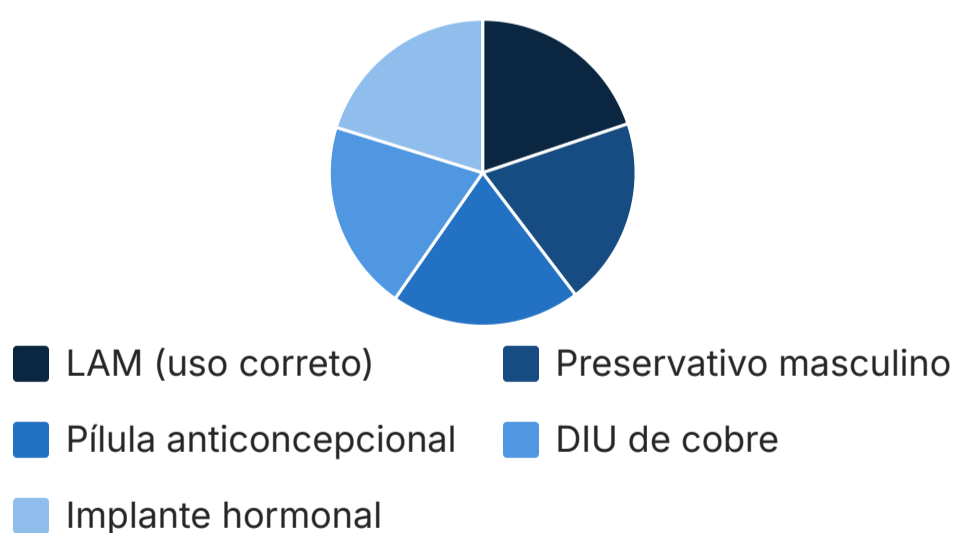
Eficácia, Limitações e Aconselhamento sobre o LAM

Quando todos os três critérios são rigorosamente seguidos, a eficácia do LAM na prevenção da gravidez é superior a 98% nos primeiros seis meses pós-parto. Essa taxa é comparável a muitos métodos contraceptivos modernos, como o preservativo e as pílulas anticoncepcionais, quando usados corretamente. O LAM oferece vantagens significativas: é gratuito, não tem efeitos colaterais hormonais sintéticos, promove o vínculo mãe-bebê e incentiva a prática da amamentação exclusiva, que traz inúmeros benefícios para a criança.

Contudo, é crucial que os profissionais de saúde e os usuários compreendam suas **limitações**. A principal delas é sua natureza temporária e a necessidade de adesão estrita aos critérios. Se qualquer um dos três pilares falhar – por exemplo, a mãe menstruar, o bebê começar a dormir a noite toda ou a introdução de fórmula se tornar regular –, o método perde sua eficácia e um método contraceptivo adicional deve ser iniciado imediatamente. É fundamental destacar que a ovulação pode ocorrer *antes* do primeiro sangramento menstrual pós-parto, tornando a mulher fértil sem que ela perceba.

O aconselhamento adequado é a chave para o uso seguro do LAM. O profissional deve explicar claramente os três critérios, enfatizar que o método não protege contra Infecções Sexualmente Transmissíveis (ISTs) e discutir um plano de transição para outro método contraceptivo antes que o LAM perca sua validade (por volta do 5º ou 6º mês). Essa abordagem garante que a mulher possa aproveitar os benefícios do LAM sem correr riscos de uma gravidez não planejada, promovendo a autonomia e o planejamento familiar consciente.

NOTA IMPORTANTE: As informações e taxas de eficácia do Método LAM contidas nesta seção estão atualizadas até 2024, com base nas diretrizes da OMS e do Ministério da Saúde. Recomenda-se que a mulher sempre discuta suas opções de planejamento familiar com um profissional de saúde qualificado para receber orientação personalizada e atualizada.



⚠ Quando o LAM deixa de ser eficaz

- Retorno da menstruação (após 56 dias pós-parto)
- Introdução regular de outros alimentos ou líquidos
- Bebê completa 6 meses de idade
- Intervalos prolongados entre as mamadas
- Uso de fórmula infantil ou chupeta regularmente

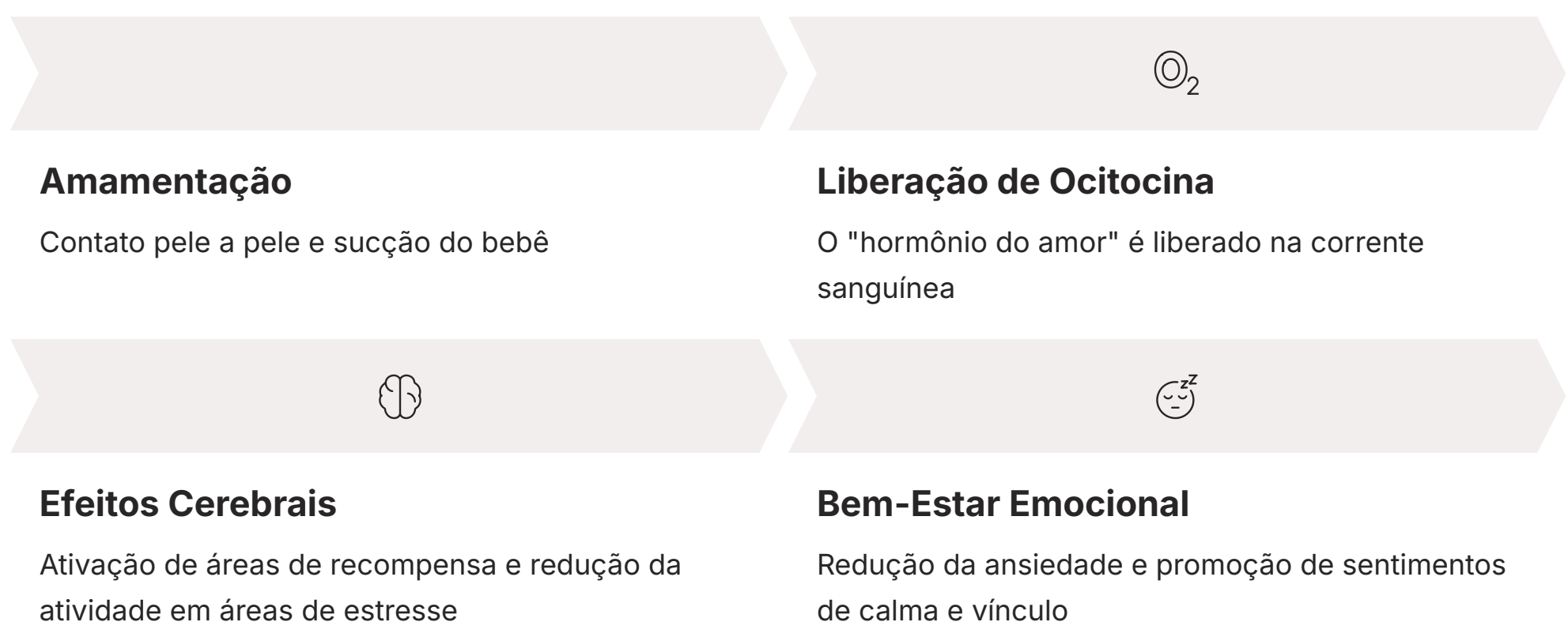
O gráfico ao lado compara a eficácia do LAM com outros métodos contraceptivos quando usados corretamente. Note que o LAM tem eficácia comparável a métodos modernos, mas apenas quando todos os critérios são rigorosamente seguidos.

Impactos na Saúde Mental: Um Antídoto Natural ao Estresse

O ato de amamentar transcende a nutrição e a fisiologia, exercendo uma profunda influência sobre a **saúde mental e o bem-estar emocional da mãe**. O puerpério é um período de alta vulnerabilidade para transtornos de humor, como o "baby blues" (tristeza puerperal) e a depressão pós-parto (DPP). A amamentação parece funcionar como um fator de proteção significativo contra essas condições, criando uma cascata neuro-hormonal que promove a calma, o vínculo e a resiliência.

O hormônio **ocitocina**, novamente, desempenha um papel central. Liberada durante cada mamada, a ocitocina não age apenas no útero e nas mamas; ela atravessa a barreira hematoencefálica e atua em áreas do cérebro associadas à regulação do humor, à ansiedade e ao comportamento social. Ela possui efeitos ansiolíticos (redutores de ansiedade) e promove sentimentos de calma e bem-estar. Essa liberação hormonal repetida e rítmica ao longo do dia ajuda a modular a resposta materna ao estresse, diminuindo os níveis de cortisol (o hormônio do estresse) e atenuando a reatividade emocional.

Além do efeito hormonal, a própria experiência do aleitamento contribui para a saúde mental. O contato pele a pele, o olhar trocado e a intimidade física durante a amamentação fortalecem o **vínculo afetivo** entre mãe e bebê. Esse vínculo robusto é uma fonte poderosa de satisfação e recompensa emocional para a mãe, aumentando seus sentimentos de competência e autoeficácia no papel materno. Sentir-se capaz de nutrir e acalmar seu filho com o próprio corpo pode ser uma experiência profundamente gratificante e um antídoto contra os sentimentos de inadequação que muitas vezes acompanham a maternidade.



Amamentação como Ferramenta de Empoderamento Feminino

Em uma perspectiva mais ampla, a amamentação pode ser uma poderosa ferramenta de **empoderamento feminino**. Empoderamento, neste contexto, refere-se à capacidade da mulher de fazer escolhas informadas sobre seu corpo e sua saúde, de confiar em suas capacidades inatas e de exercer sua autonomia. Em uma sociedade onde os corpos das mulheres são frequentemente medicalizados e as soluções comerciais são apresentadas como superiores às fisiológicas, escolher amamentar pode ser um ato de resistência e de afirmação da competência corporal.

Ao amamentar com sucesso, a mulher vivencia de forma visceral a capacidade de seu corpo de sustentar uma nova vida. Essa experiência pode fortalecer a autoconfiança e a autoestima, que se estendem para outras áreas de sua vida. A decisão de amamentar, especialmente quando confrontada com desafios ou falta de apoio, exige informação, determinação e defesa de seus direitos – como o direito a licença-maternidade e a pausas para amamentação no trabalho, conforme previsto na legislação brasileira (CLT). Lutar por esses direitos e por ambientes que apoiem a amamentação é um exercício de cidadania e empoderamento.

Ademais, a amamentação coloca a mulher no centro do cuidado, como a protagonista da nutrição e do conforto de seu filho. Isso não significa que ela deva fazer tudo sozinha – a importância da rede de apoio é fundamental –, mas reconhece seu papel insubstituível. Discutir a amamentação sob a ótica do empoderamento é crucial em um curso moderno, pois conecta a prática a debates mais amplos sobre direitos reprodutivos, equidade de gênero e a valorização do trabalho de cuidado, temas de grande relevância social e acadêmica.

NOTA IMPORTANTE: A legislação de proteção ao aleitamento materno, como a Lei nº 11.265/2006 (NBCAL) e as disposições da CLT, está atualizada até 2024. É fundamental consultar as fontes legislativas oficiais para verificar as versões mais recentes e quaisquer alterações.



Autonomia Corporal

Reconhecimento da capacidade inata do corpo feminino de nutrir e sustentar a vida

Direitos Trabalhistas

Licença-maternidade e pausas para amamentação garantidas por lei (CLT)

Protagonismo Materno

Valorização do papel central da mulher no cuidado e na nutrição infantil

"A amamentação é um ato de poder feminino. É a afirmação da capacidade única da mulher de nutrir e fortalecer a próxima geração, enquanto fortalece a si mesma."

A Sinergia dos Benefícios: Uma Visão Integral da Saúde Materna

Ao final desta análise, fica claro que os benefícios da amamentação para a mãe não são uma lista de itens isolados, mas sim uma rede complexa e interconectada de efeitos positivos que atuam em sinergia. A recuperação física acelerada no pós-parto, mediada pela ocitocina, não apenas previne complicações imediatas como a hemorragia, mas também combate a anemia, proporcionando à mãe mais energia e disposição. Essa melhora no bem-estar físico é a base sobre a qual a saúde mental pode florescer.

Da mesma forma, os efeitos hormonais que protegem contra o câncer e doenças cardiovasculares são os mesmos que proporcionam o efeito contraceptivo do LAM e que modulam a resposta ao estresse. A natureza não criou mecanismos separados para cada benefício; ela desenvolveu um sistema fisiológico integrado e elegante, no qual o ato de amamentar desencadeia uma cascata de eventos positivos para a saúde da díade mãe-bebê e da família como um todo. Essa visão holística é fundamental para o aconselhamento em saúde.

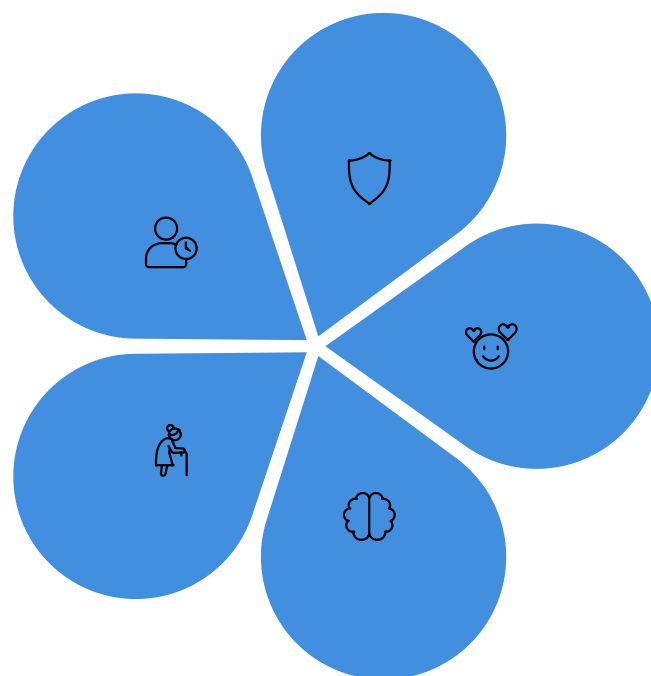
Compreender essa sinergia reforça a importância das recomendações globais da OMS, UNICEF e Ministério da Saúde. A preconização do aleitamento materno exclusivo até os seis meses e continuado até dois anos ou mais não se baseia apenas na nutrição superior para a criança, mas também no reconhecimento de que este é o período necessário para que muitos dos benefícios de longo prazo para a saúde materna se consolidem. Apoiar a amamentação é, portanto, uma das intervenções de saúde pública mais custo-efetivas para promover a saúde das mulheres e das futuras gerações.

Benefícios Imediatos

- Involução uterina acelerada
- Redução do sangramento pós-parto
- Prevenção da anemia

Empoderamento

- Autonomia corporal
- Direitos trabalhistas
- Protagonismo no cuidado



Proteção Oncológica

- Redução do risco de câncer de mama
- Redução do risco de câncer de ovário

Saúde Metabólica

- Proteção cardiovascular
- Prevenção do diabetes tipo 2
- Melhor perfil lipídico

Bem-Estar Emocional

- Redução do estresse
- Proteção contra depressão pós-parto
- Fortalecimento do vínculo mãe-bebê

Consolidação da Aprendizagem

Resumo Visual dos Conceitos-Chave

Curto Prazo

A ocitocina liberada na amamentação causa contrações uterinas, acelerando a involução, reduzindo o sangramento e o risco de anemia.

Longo Prazo

A amamentação reduz o risco de câncer (mama, ovário), doenças cardiovasculares e diabetes tipo 2, além de fortalecer os ossos.

Método LAM

Contraceção natural com >98% de eficácia se 3 critérios são atendidos: amenorreia, amamentação exclusiva e bebê < 6 meses.

Saúde Mental

O aleitamento fortalece o vínculo, reduz o estresse (via ocitocina) e diminui o risco de depressão pós-parto.

Empoderamento

Amamentar reforça a autoconfiança, a autonomia corporal e incentiva a luta por direitos e apoio social.

Perguntas para Reflexão

1. Como você explicaria a uma mãe que se queixa das "cólicas da amamentação" que essa dor é, na verdade, um sinal positivo para sua saúde?
2. De que forma a proteção contra doenças crônicas oferecida pela amamentação pode ser usada como um argumento em campanhas de saúde pública voltadas para a saúde da mulher?
3. Quais são os principais pontos de atenção e os limites éticos ao aconselhar uma mulher sobre o uso do Método LAM?
4. Pense em um exemplo prático de como a amamentação pode ser uma experiência de empoderamento para uma mulher que retorna ao trabalho.

Conexão com a Próxima Aula

Nesta aula, detalhamos o "porquê" amamentar é tão benéfico para a mãe. Agora que a motivação e a compreensão científica estão consolidadas, é hora de focar no "como". A **Aula 6 – Posição e Pega Corretas: A Chave para o Sucesso** será eminentemente prática. Abordaremos as técnicas que garantem uma amamentação eficaz e confortável, prevenindo dores, fissuras e outras dificuldades que são os principais motivos de desmame precoce. Dominar a técnica é o passo final para transformar o conhecimento em sucesso prático.

Recursos Adicionais

1. **OMS/UNICEF:** *Guideline: protecting, promoting and supporting breastfeeding in facilities providing maternity and newborn services.* (Documento técnico global).
2. **Ministério da Saúde do Brasil:** Caderno de Atenção Básica nº 23 – Saúde da Criança: Aleitamento Materno e Alimentação Complementar.
3. **Sociedade Brasileira de Pediatria (SBP):** Documentos Científicos do Departamento de Aleitamento Materno.
4. **Artigo:** Chowdhury, R. et al. (2015). *Breastfeeding and maternal health outcomes: a systematic review and meta-analysis.* Acta Paediatrica.



Mensagem Final

O conhecimento que você adquiriu hoje é uma ferramenta de transformação. Ao entender a profundidade dos benefícios da amamentação para a mulher, você se torna um agente qualificado para promover saúde, bem-estar e autonomia. Lembre-se que, para cada estudante universitário ou candidato a concurso, esse saber representa não apenas pontos em uma prova, mas a capacidade de impactar positivamente a vida de inúmeras famílias.