

Aula 4: O Atendimento Educacional Especializado (AEE)

Ao final desta aula, você será capaz de:

- **Definir** o que é o Atendimento Educacional Especializado (AEE), diferenciando-o de reforço escolar e da sala de aula comum.
- **Identificar** o público-alvo do AEE, com base na legislação e nas políticas educacionais vigentes.
- **Descrever** a estrutura e o funcionamento das Salas de Recursos Multifuncionais (SRM) como espaços centrais do AEE.
- **Analisar** a importância da articulação colaborativa entre o professor do AEE e o professor da sala de aula comum.
- **Relacionar** os princípios do AEE com abordagens inovadoras como o Desenho Universal para a Aprendizagem (DUA) e o uso de Tecnologias Assistivas (TA).

Por Que Este Tema é Crucial Para Sua Formação?

Compreender o Atendimento Educacional Especializado é um divisor de águas na formação de qualquer profissional que atuará no contexto educacional ou em áreas correlatas. Para você, estudante universitário, este conhecimento não apenas enriquece sua formação acadêmica, mas também o prepara para um mercado de trabalho que valoriza cada vez mais a competência em inclusão. Para os futuros servidores públicos, dominar o AEE é mandatório, pois sua implementação é uma política pública consolidada e frequentemente cobrada em concursos. Este não é apenas um tema sobre "ajudar alunos com dificuldade"; é sobre garantir um direito fundamental e construir uma sociedade verdadeiramente equitativa.

Mapa da Nossa Jornada de Hoje:


1. **Fundamentos do AEE:** O que é e qual seu objetivo central?
2. **O Público do AEE:** Quem tem direito a este serviço?
3. **O Coração do AEE:** As Salas de Recursos Multifuncionais (SRM).
4. **A Ponte para a Inclusão:** A articulação entre AEE e a sala de aula comum.

O Que é o AEE e Qual Seu Objetivo?

Desvendando o Conceito de AEE

O **Atendimento Educacional Especializado (AEE)** é um serviço da modalidade de Educação Especial que visa eliminar as barreiras para a plena participação dos alunos, considerando suas necessidades específicas. Diferente do que o senso comum pode sugerir, o AEE **não é um reforço escolar** nem uma forma de instrução substitutiva à escolarização comum. Pelo contrário, sua função é **complementar** (para alunos com deficiência, transtornos globais do desenvolvimento) ou **suplementar** (para alunos com altas habilidades/superdotação) a formação do estudante. A sua existência é um dos pilares da Política Nacional de Educação Especial na Perspectiva da Educação Inclusiva (PNEEPEI), de 2008, que reorientou a forma como o Brasil compreende e pratica a inclusão nas escolas.

A essência do AEE reside em sua natureza transversal. Ele perpassa todos os níveis, etapas e modalidades de ensino, sendo realizado preferencialmente no **contraturno** escolar. Essa organização temporal é proposital e estratégica: ela garante que o aluno não perca nenhuma atividade da sua turma na sala de aula comum, reforçando que o espaço de socialização e aprendizagem principal é junto aos seus pares. Portanto, o AEE funciona como uma engrenagem adicional e especializada que potencializa a participação e o aprendizado do aluno no ensino regular, mas jamais o substitui.

 **NOTA IMPORTANTE:** As informações regulatórias/legais contidas nesta seção, baseadas na Política Nacional de Educação Especial na Perspectiva da Educação Inclusiva (PNEEPEI, 2008) e na Lei Brasileira de Inclusão (LBI, 2015), estão atualizadas até 2025. Consulte sempre as fontes oficiais do Ministério da Educação e a legislação federal para verificar possíveis alterações.

O Objetivo Central: Promover a Autonomia e a Participação

O objetivo primordial do AEE não é simplesmente "ensinar conteúdo", mas sim **desenvolver habilidades e estratégias** que permitam ao aluno superar as barreiras que enfrenta no processo educacional. Trata-se de um trabalho focado na funcionalidade e na aplicabilidade, visando a autonomia do estudante. Em vez de focar no que o aluno "não consegue fazer", o professor do AEE identifica as barreiras (metodológicas, curriculares, atitudinais) e cria, em conjunto com o aluno, as ferramentas para que ele possa contorná-las.

Essa abordagem se manifesta de formas muito práticas. Para um aluno com baixa visão, o objetivo do AEE pode ser ensiná-lo a usar um software leitor de tela ou a organizar seus materiais com etiquetas em relevo. Para um estudante no espectro autista, o foco pode ser o desenvolvimento de habilidades de comunicação alternativa ou a criação de rotinas visuais que o ajudem a se organizar nas aulas. Para um aluno com dislexia, o AEE pode se concentrar no uso de ferramentas de áudio-livro e softwares de conversão de texto em fala. Em todos esses exemplos, o AEE não está reensinando a matéria da sala de aula, mas sim **provendo os meios** para que o aluno acesse aquele conhecimento de forma autônoma.

Esta perspectiva está intimamente ligada ao **modelo social da deficiência**, adotado pela Lei Brasileira de Inclusão (LBI). Este modelo entende que a deficiência não está na pessoa, mas na interação entre suas características e as barreiras impostas pela sociedade. O AEE, portanto, atua diretamente na remoção dessas barreiras no contexto escolar, capacitando o aluno a navegar pelo ambiente educacional com independência e confiança.

Quem Tem Direito ao AEE?

Definindo o Público-Alvo Segundo a Legislação

A definição de quem é o público-alvo do Atendimento Educacional Especializado é clara e estabelecida pela PNEPEI e reforçada por decretos e resoluções posteriores. A compreensão exata desse público é fundamental para evitar distorções, como encaminhar para o AEE alunos com dificuldades de aprendizagem que decorrem de questões pedagógicas ou sociais, mas que não se enquadram nos critérios da Educação Especial. O AEE é destinado a um grupo específico de estudantes, garantindo que o serviço mantenha seu foco e especialização.

Deficiências

Envolve alterações ou impedimentos de longo prazo de natureza física, intelectual, mental ou sensorial. Isso inclui, por exemplo, deficiência auditiva, visual, física e intelectual. A legislação brasileira, alinhada com a Convenção da ONU sobre os Direitos das Pessoas com Deficiência, entende que a deficiência se manifesta na interação da pessoa com as barreiras do ambiente.

Transtornos Globais do Desenvolvimento (TGD)

Esta categoria abrange quadros que afetam a interação social, a comunicação e o comportamento. O exemplo mais conhecido é o **Transtorno do Espectro Autista (TEA)**. Alunos com TEA, por exemplo, são público-alvo do AEE para desenvolverem habilidades sociais, comunicacionais e de autorregulação.

Altas Habilidades ou Superdotação

Alunos que demonstram um potencial elevado em qualquer uma das áreas do conhecimento (intelectual, acadêmica, de liderança, psicomotora, artística), de forma isolada ou combinada, também são público do AEE. Para eles, o atendimento tem caráter **suplementar**, buscando aprofundar e enriquecer o currículo para atender às suas necessidades específicas e evitar o desinteresse ou o tédio.

A Importância da Avaliação Diagnóstica e do Plano Individualizado

A identificação de um aluno como público-alvo do AEE não é um processo arbitrário. Requer uma avaliação pedagógica completa e criteriosa, conduzida pelo professor do AEE em articulação com os professores da sala comum, a coordenação pedagógica e a família. Essa avaliação não busca "laudar" o aluno, mas sim compreender suas potencialidades e as barreiras que ele enfrenta. A partir dessa análise, é construído o **Plano de Desenvolvimento Individualizado (PDI)** ou Plano de Atendimento Educacional Especializado (PAEE).

O PDI é o documento norteador de todo o trabalho no AEE. Ele é dinâmico e deve ser revisto periodicamente. Nele, são registrados os objetivos, as atividades a serem desenvolvidas, os recursos necessários (como Tecnologias Assistivas) e os critérios de avaliação. Por exemplo, o PDI de uma aluna com paralisia cerebral pode prever o uso de um teclado adaptado e um software de predição de palavras, com o objetivo de aumentar sua velocidade e autonomia na escrita. Já o PDI de um aluno com superdotação em matemática pode incluir projetos de pesquisa suplementares e a participação em olimpíadas de conhecimento.

É crucial entender que a presença de um laudo médico, embora possa ser um documento auxiliar importante, **não é um pré-requisito obrigatório** para que o aluno acesse o AEE. A decisão final é baseada na avaliação pedagógica da equipe escolar, que identifica a necessidade do suporte especializado para garantir a participação e a aprendizagem do estudante. Essa diretriz reforça o caráter pedagógico, e não clínico, do Atendimento Educacional Especializado.



Neurodiversidade: Ampliando o Olhar sobre o Público do AEE

Uma tendência crescente e fundamental em 2025 é a incorporação do conceito de **neurodiversidade** nas discussões sobre o AEE. A neurodiversidade propõe que as variações neurológicas, como o **Transtorno do Espectro Autista (TEA)**, o **Transtorno do Déficit de Atenção e Hiperatividade (TDAH)** e a **Dislexia**, não são "doenças" a serem curadas, mas sim manifestações naturais da diversidade humana. Embora TDAH e Dislexia não estejam, isoladamente, no escopo original da PNEEPEI como público-alvo direto, a prática e a legislação têm evoluído.

Evolução Legislativa

Muitos alunos com esses diagnósticos apresentam barreiras significativas que demandam estratégias especializadas. A Lei nº 14.254/2021, por exemplo, garante acompanhamento integral para educandos com dislexia, TDAH ou outro transtorno de aprendizagem.

Ferramentas Compartilhadas

Embora o AEE seja para o público da Educação Especial, as ferramentas e estratégias desenvolvidas no AEE, especialmente aquelas baseadas no **Desenho Universal para a Aprendizagem (DUA)**, são extremamente benéficas para esses alunos.

Professor como Consultor

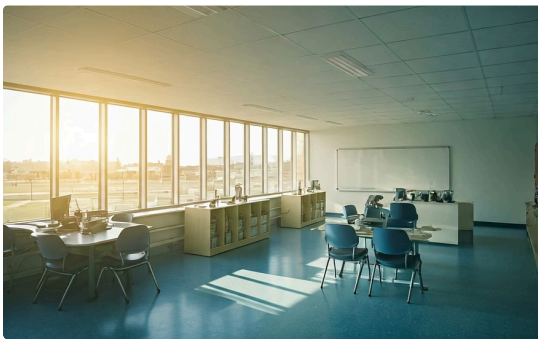
Na prática, o professor do AEE torna-se um consultor valioso para a escola, ajudando o professor da sala comum a criar um ambiente de aprendizagem que acolha toda a diversidade de mentes.

Essa compreensão mais ampla enriquece o debate e a prática inclusiva. O foco do AEE se expande para além da deficiência e passa a ser a **criação de ecossistemas de aprendizagem acessíveis para todos**. Assim, o conhecimento do AEE serve como base para apoiar não apenas seu público-alvo estrito, mas para inspirar práticas pedagógicas que beneficiem a totalidade dos estudantes, reconhecendo e valorizando as diferentes formas de aprender e de interagir com o mundo.

Funcionamento das Salas de Recursos Multifuncionais (SRM)

O Espaço Físico da Inclusão

As **Salas de Recursos Multifuncionais (SRM)** são os ambientes onde, prioritariamente, acontece o Atendimento Educacional Especializado. Implantadas pelo Ministério da Educação em escolas públicas de todo o país, essas salas são equipadas com um conjunto de mobiliários, materiais didáticos, recursos pedagógicos e equipamentos de tecnologia assistiva.



Espaço Adaptável e Equipado

A palavra "multifuncional" é a chave para entender seu propósito: a sala é versátil, projetada para atender, ao mesmo tempo, um aluno com deficiência visual, outro com deficiência intelectual e um terceiro com altas habilidades.



Organização Flexível e Estimulante

A SRM é pensada para ser flexível, com estações de trabalho, mesas redondas e recursos diversos. O ambiente em si é uma ferramenta pedagógica, um espaço seguro e motivador para explorar e aprender.



Atuação Além da Sala Física

É importante ressaltar que o AEE não se restringe, obrigatoriamente, ao espaço físico da SRM. O professor do AEE pode atuar em outros locais da escola, como a biblioteca ou a sala de aula comum, para observação e colaboração direta.

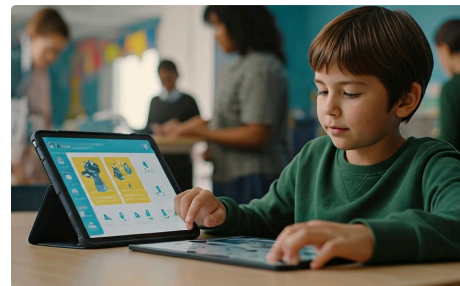
Recursos Pedagógicos e Tecnologias Assistivas na SRM

O grande diferencial das Salas de Recursos Multifuncionais é o seu acervo de materiais e tecnologias. Esses recursos são selecionados e utilizados pelo professor do AEE de forma intencional, com base no PDI de cada aluno. O objetivo é oferecer os suportes necessários para que as barreiras à aprendizagem sejam minimizadas ou eliminadas.



Materiais para Deficiência Visual

Incluem a máquina de escrever em Braille, o soroban (ábaco para cálculos), lupas eletrônicas, softwares leitores de tela como o NVDA (gratuito) e o JAWS, e materiais táteis como mapas e desenhos em relevo.



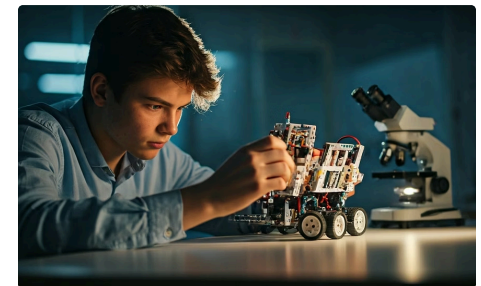
Recursos para Comunicação

Abrangem desde pranchas de comunicação com símbolos pictográficos (PCS) até vocalizadores (dispositivos que "falam" ao serem pressionados) e softwares de comunicação alternativa e aumentativa (CAA) para tablets e computadores.



Acessibilidade Física e Intelectual

Envolvem teclados adaptados, mouses com acionadores, softwares de predição de texto, jogos pedagógicos que trabalham o raciocínio lógico, a memória e a atenção, e materiais concretos para o ensino de matemática (Material Dourado, blocos lógicos).



Recursos para Altas Habilidades

Podem incluir kits de robótica, microscópios, materiais para aprofundamento em áreas de interesse, acesso a plataformas de cursos online e desafios lógicos complexos.

i A tendência para 2025 é a integração crescente de **Tecnologias Assistivas (TA)** de baixo custo e gratuitas. Aplicativos de celular que reconhecem texto e o transformam em áudio, extensões de navegador que alteram o contraste e o tamanho da fonte, e softwares de mapa mental são exemplos de como a tecnologia se torna uma aliada poderosa e acessível na promoção da autonomia do aluno.

O Papel do Professor do AEE

O profissional que atua na Sala de Recursos Multifuncionais é um pedagogo ou licenciado com formação especializada em Educação Especial. Seu papel é multifacetado e exige um conjunto de competências que vão muito além do domínio de técnicas e ferramentas. O professor do AEE é, antes de tudo, um articulador e um investigador.

Sua principal função é **elaborar, executar e avaliar o Plano de Desenvolvimento Individualizado (PDI)** de cada aluno. Isso envolve um trabalho investigativo contínuo para identificar as necessidades, potencialidades e barreiras de cada estudante. Ele não aplica uma "receita de bolo", mas cria soluções pedagógicas personalizadas. Por exemplo, ao receber um aluno não-verbal, o professor do AEE irá pesquisar e testar diferentes sistemas de comunicação alternativa até encontrar aquele que melhor se adapta ao estudante, envolvendo-o ativamente nesse processo de escolha.

Além do trabalho direto com os alunos, o professor do AEE tem a responsabilidade de **orientar os professores da sala de aula comum**, oferecendo sugestões de adaptações de materiais e estratégias pedagógicas. Ele também é um elo fundamental com as famílias, orientando-as sobre como dar continuidade aos estímulos em casa e compreendendo a dinâmica familiar para melhor apoiar o aluno. Portanto, ser professor do AEE é ser um estrategista da inclusão, um profissional que constrói pontes e personaliza o caminho do conhecimento.

A Articulação Entre o AEE e a Sala de Aula Comum: Um Trabalho Colaborativo

Por Que a Colaboração é Indispensável?

A eficácia do Atendimento Educacional Especializado depende diretamente da qualidade da articulação com o trabalho realizado na sala de aula comum. Se esses dois serviços operarem de forma isolada, o impacto na aprendizagem do aluno será mínimo. O AEE não pode ser uma "ilha" na escola; ele deve funcionar como uma central de apoio que dialoga constantemente com o ensino regular. A colaboração entre o professor do AEE e o professor regente é o que garante a coerência e a consistência do processo educativo do aluno.

- Imagine um cenário onde, no AEE, um aluno com dislexia aprende a usar um aplicativo que transforma foto de texto em áudio. Essa é uma conquista importante de autonomia. No entanto, se o professor da sala de aula comum não souber da existência dessa ferramenta ou não permitir seu uso durante as atividades e avaliações, o trabalho do AEE se perde. A articulação garante que as estratégias e recursos desenvolvidos no atendimento especializado sejam, de fato, transferidos e aplicados no ambiente onde o aluno mais precisa deles: a sala de aula regular.

Essa parceria enriquece o trabalho de ambos os professores. O professor do AEE ganha insights sobre as demandas curriculares e o desempenho do aluno em um contexto de grupo, enquanto o professor da sala comum recebe suporte especializado para diversificar suas práticas e tornar suas aulas mais acessíveis, o que, em última instância, beneficia não apenas o aluno público-alvo do AEE, mas toda a turma.

Estratégias Práticas para uma Articulação Eficaz

A colaboração não acontece espontaneamente; ela precisa ser cultivada e institucionalizada pela gestão escolar. É fundamental que a escola preveja, em seu calendário e organização, momentos formais para que o professor do AEE e os professores das salas comuns possam se reunir, planejar e avaliar o progresso dos alunos. Sem esse tempo protegido para o diálogo, a articulação fica restrita a encontros informais e insuficientes.



Reuniões de Planejamento Conjunto

Encontros semanais ou quinzenais para discutir o PDI dos alunos, analisar as dificuldades encontradas na sala de aula e planejar, em conjunto, as próximas atividades e adaptações necessárias.



Estudos de Caso

A equipe pedagógica se reúne para estudar a situação de um aluno específico, trocando informações e construindo coletivamente as melhores estratégias de intervenção. O professor do AEE atua como um consultor, apresentando possibilidades e recursos.



Observação em Sala de Aula

O professor do AEE pode observar a atuação do aluno na sala comum para entender melhor suas interações e dificuldades no contexto real da aula, fornecendo um feedback mais preciso ao professor regente.



Produção de Materiais Adaptados

O professor do AEE pode ajudar o professor da sala comum a adaptar seus materiais, como provas, textos e exercícios, utilizando os princípios do Desenho Universal para a Aprendizagem (DUA) para torná-los acessíveis.

A narrativa da inclusão se constrói a quatro, seis, oito mãos. Quando um professor de história planeja uma aula sobre o Egito Antigo, ele pode, em parceria com o professor do AEE, pensar em como tornar o conteúdo acessível. Juntos, eles podem decidir usar vídeos com legendas, criar um mapa tátil das pirâmides para um aluno cego e usar um software de linha do tempo interativa para um aluno com TDAH, tornando a aula mais rica e engajadora para todos.

O Desenho Universal para a Aprendizagem (DUA) como Ponte

Uma das abordagens mais inovadoras e eficazes para materializar a colaboração entre o AEE e a sala comum é o **Desenho Universal para a Aprendizagem (DUA)**. O DUA é uma estrutura de planejamento pedagógico que busca criar currículos e aulas que já sejam, desde sua concepção, acessíveis e flexíveis para a maior variedade possível de alunos. Em vez de criar uma aula "padrão" e depois pensar em "adaptações" para alguns, o DUA propõe o planejamento de uma aula com múltiplas formas de engajamento, representação da informação e expressão do conhecimento.



Múltiplas Formas de Engajamento

Permite que os alunos se conectem ao conteúdo de diferentes maneiras, considerando seus interesses e motivações. Por exemplo, oferecendo escolhas de atividades ou temas.



Múltiplas Formas de Representação

Apresenta as informações e o conteúdo de diversas maneiras para atender a diferentes estilos de aprendizagem. Em vez de apenas texto, o professor pode oferecer áudio, vídeo, infográficos, etc.



Múltiplas Formas de Ação e Expressão

Oferece aos alunos diferentes maneiras de demonstrar o que aprenderam. Em vez de apenas uma prova escrita, podem ser aceitos seminários, podcasts, projetos práticos ou mapas mentais.

Essa abordagem proativa, que antecipa a diversidade, é a ponte perfeita entre o AEE e a sala comum. Ela desloca o foco da "adaptação para o aluno com deficiência" para a "criação de um ambiente de aprendizagem para todos". Ao fazer isso, o trabalho colaborativo deixa de ser uma tarefa adicional e se torna o modo padrão de planejar a educação, consolidando uma cultura verdadeiramente inclusiva na escola.

Avaliando o Processo, Não Apenas o Resultado

A articulação entre o AEE e a sala de aula comum também transforma profundamente a maneira como a avaliação é concebida. Em um modelo inclusivo, a avaliação deixa de ser um mero instrumento de classificação para se tornar uma ferramenta de diagnóstico contínuo do processo de ensino e aprendizagem. O foco se desloca da pergunta "O aluno atingiu a nota X?" para "Quais barreiras o aluno está enfrentando e como podemos ajustar nossa prática para ajudá-lo a avançar?".

Papel do Professor do AEE


Nesse contexto, o professor do AEE desempenha um papel crucial ao ajudar o professor da sala comum a diversificar seus instrumentos avaliativos. Uma prova escrita, de múltipla escolha e com tempo cronometrado pode ser uma barreira intransponível para diversos alunos.

Avaliação Inclusiva

A avaliação inclusiva valoriza diferentes formas de expressão do conhecimento. Um aluno com dificuldades na escrita pode ser avaliado oralmente. Um aluno com TEA, que pode ter dificuldades com perguntas abertas e abstratas, pode demonstrar seu conhecimento através da construção de um portfólio ou da realização de um projeto prático.

Flexibilidade com Critérios

Essa flexibilidade avaliativa, orientada pelo PDI do aluno e pelos princípios do DUA, é fundamental para uma avaliação justa e precisa. Ela permite que se avalie o que o aluno de fato aprendeu sobre o conteúdo, e não sua habilidade de lidar com um formato de avaliação específico.

 A colaboração entre os professores garante que esses critérios avaliativos diferenciados sejam claros, coerentes e aplicados de forma consistente.

O Registro do Desenvolvimento: Portfólios e Relatórios Descritivos

Portfólios

1

Uma prática poderosa que emerge da colaboração entre AEE e sala comum é o uso de portfólios e relatórios descritivos como principais ferramentas de avaliação. O portfólio é uma coleção organizada dos trabalhos do aluno ao longo de um período, que demonstra seu esforço, progresso e conquistas. Ele pode incluir textos, desenhos, fotos de projetos, vídeos e autoavaliações. É uma forma de contar a história da aprendizagem do aluno, valorizando seu percurso individual.

A construção do portfólio é um trabalho conjunto. O professor da sala comum seleciona as atividades que demonstram o avanço do aluno nos componentes curriculares, enquanto o professor do AEE contribui com os registros do desenvolvimento de habilidades específicas trabalhadas no atendimento, como o uso de uma nova tecnologia assistiva ou o progresso em habilidades sociais. A família e o próprio aluno também podem e devem participar da construção desse portfólio.

Relatórios Descritivos

2

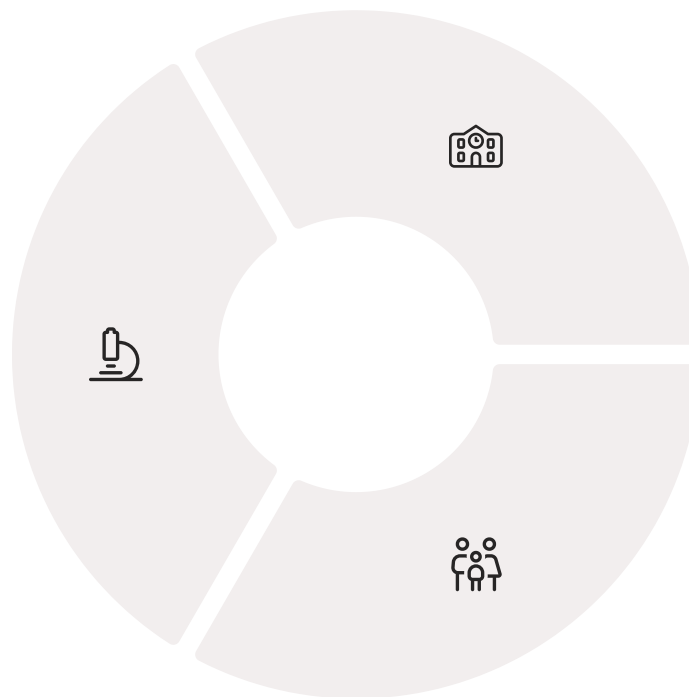
Os relatórios descritivos, por sua vez, complementam o portfólio. Em vez de uma nota fria, o relatório descreve detalhadamente os avanços e os desafios do estudante, apontando os próximos passos. Esse documento é muito mais informativo para a família e para a própria equipe pedagógica do que um simples boletim. Ele reflete a visão integral do aluno, fruto do olhar combinado do professor regente e do professor especialista.

Práticas Baseadas em Evidências: Qualificando a Colaboração

A colaboração entre os educadores se torna ainda mais potente quando é fundamentada em **Práticas Baseadas em Evidências (PBE)**. Este conceito, vindo da área da saúde e cada vez mais presente na educação, defende que as decisões pedagógicas devem ser tomadas com base na melhor evidência científica disponível, na experiência profissional do educador e nas características e valores do estudante e sua família. O "achismo" dá lugar a uma intervenção mais consciente e estratégica.

Evidência Científica

O professor do AEE, em sua formação continuada, deve buscar conhecer as estratégias pedagógicas que as pesquisas apontam como mais eficazes para seu público-alvo.



Experiência Profissional

Para alunos com TEA, pesquisas podem indicar a alta eficácia de sistemas de comunicação por troca de figuras (PECS) ou do ensino por tentativas discretas (DTT) para habilidades específicas.

Valores do Aluno/Família

Para alunos com dislexia, métodos fônicos estruturados costumam apresentar excelentes resultados.

Ao articular-se com o professor da sala comum, o professor do AEE pode compartilhar esse conhecimento, ajudando a qualificar as práticas de toda a escola. Essa troca eleva o nível do debate pedagógico, fazendo com que a equipe escolar se sinta mais segura e preparada para lidar com os desafios da inclusão. A colaboração, assim, não se baseia apenas na boa vontade, mas em um conhecimento técnico e científico compartilhado, que potencializa as chances de sucesso de todos os alunos.

O Ciclo de Colaboração: Um Processo Contínuo

A articulação entre o Atendimento Educacional Especializado e a sala de aula comum não é um evento único, mas um ciclo contínuo de planejamento, ação, reflexão e replanejamento. Este processo dinâmico garante que as estratégias pedagógicas estejam sempre alinhadas às necessidades em constante evolução do aluno. O ciclo pode ser visualizado como um processo de quatro etapas que se retroalimentam.



Avaliação e Planejamento Conjunto

O professor do AEE e o professor regente analisam os dados do aluno (avaliações, observações, portfólio) e co-criam o Plano de Desenvolvimento Individualizado (PDI), estabelecendo metas claras e realistas tanto para o AEE quanto para a sala de aula.



Implementação Coordenada

As estratégias planejadas são aplicadas. O aluno utiliza no dia a dia da sala comum os recursos e habilidades que treinou no AEE, e o professor regente aplica as estratégias de ensino diversificadas.



Monitoramento e Coleta de Dados

Ambos os professores observam e registram o progresso do aluno, as dificuldades que surgem e a eficácia das estratégias. Esses registros são essenciais para a tomada de decisões informadas.



Análise e Replanejamento

Um momento de encontro para analisar os dados coletados, celebrar os avanços e, crucialmente, ajustar o plano. Talvez uma tecnologia assistiva não tenha funcionado como o esperado, ou talvez o aluno tenha superado uma meta e precise de novos desafios.

Este ciclo garante que o trabalho seja sempre responsivo e centrado no estudante.

Superando os Desafios da Colaboração

Apesar de ser o modelo ideal, a implementação de uma colaboração efetiva enfrenta desafios reais no cotidiano escolar. A falta de tempo na jornada de trabalho dos professores para reuniões de planejamento é, talvez, o obstáculo mais comum. Além disso, podem existir resistências individuais, falta de conhecimento sobre o papel do AEE ou uma cultura escolar que historicamente operou de forma fragmentada.

Superar esses desafios exige um compromisso institucional. A gestão escolar (direção e coordenação pedagógica) tem um papel central em criar as condições para que a colaboração aconteça. Isso significa garantir **horários de trabalho pedagógico coletivo (HTPC)** que realmente permitam o encontro entre os professores, promover formação continuada sobre educação inclusiva para toda a equipe e mediar possíveis conflitos, reforçando sempre a importância do trabalho em equipe.

Para os profissionais, é fundamental desenvolver habilidades de comunicação, empatia e resolução de problemas. É preciso construir uma relação de confiança mútua, onde o professor regente não veja o professor do AEE como um fiscal, mas como um parceiro. Da mesma forma, o professor do AEE deve ter a sensibilidade de propor sugestões que sejam viáveis na realidade de uma sala de aula muitas vezes numerosa. A construção de uma escola inclusiva é uma jornada coletiva, e a superação desses desafios é parte essencial do caminho.

O Impacto Final: Uma Escola Para Todos

Quando a articulação entre o AEE e a sala de aula comum funciona em plena harmonia, os resultados transcendem o sucesso individual do aluno público-alvo da educação especial. Cria-se um efeito cascata positivo que impacta toda a comunidade escolar. Os professores, ao trabalharem em colaboração e aprenderem uns com os outros, sentem-se mais seguros e competentes, diminuindo o sentimento de solidão e o esgotamento profissional.

1

Benefícios para Todos os Alunos

Os alunos da turma, de maneira geral, também se beneficiam imensamente. As práticas pedagógicas mais flexíveis, interativas e acessíveis, inspiradas pelo DUA e pela colaboração, tornam as aulas mais interessantes para todos.

2


Lições de Cidadania

Além disso, o convívio diário com a diversidade, em um ambiente que acolhe e valoriza, é uma poderosa lição de cidadania, empatia e respeito às diferenças. A escola se torna um microcosmo de uma sociedade mais justa e inclusiva.

3

Transformação da Escola

Portanto, a narrativa da colaboração entre o AEE e a sala de aula comum é, em última análise, a história da transformação da própria escola. Deixa de ser um lugar que apenas tolera a presença de alguns para se tornar um espaço que pertence a todos.

 Este é o objetivo final e o verdadeiro significado da educação inclusiva: um espaço onde cada estudante tem a oportunidade não apenas de estar, mas de participar, aprender e prosperar.

Resumo e Pontos-Chave da Aula

Nesta jornada pelo universo do Atendimento Educacional Especializado, exploramos os pilares que sustentam essa importante política de inclusão. Vamos revisar os conceitos essenciais que você aprendeu.

O Que é o AEE?

Um serviço de natureza **complementar/suplementar** ao ensino comum, realizado no contraturno, que visa eliminar barreiras e promover a autonomia do aluno, e não um reforço escolar.

Quem Tem Direito?

Alunos com **deficiência, Transtornos Globais do Desenvolvimento (TGD)**, como o TEA, e com **altas habilidades/superdotação**. A identificação se baseia em avaliação pedagógica.

Onde Acontece?

Prioritariamente nas **Salas de Recursos Multifuncionais (SRM)**, ambientes equipados com recursos pedagógicos e Tecnologias Assistivas, mas a atuação do professor do AEE se estende por toda a escola.

A Chave do Sucesso:

A **articulação colaborativa** entre o professor do AEE e o professor da sala de aula comum, materializada através de planejamento conjunto, estratégias como o DUA e avaliação processual.

Perguntas para Reflexão e Autoavaliação

1. Com base no que aprendeu, como você explicaria a um familiar a diferença fundamental entre reforço escolar e o Atendimento Educacional Especializado (AEE)?
2. Reflita sobre o conceito de "barreira". Você consegue identificar barreiras (arquitetônicas, comunicacionais, atitudinais) na sua universidade ou em escolas que conhece?
3. Por que o Desenho Universal para a Aprendizagem (DUA) é considerado uma abordagem mais proativa para a inclusão do que a simples adaptação de materiais?
4. Se você fosse gestor de uma escola, que primeira medida tomaria para garantir que a colaboração entre o professor do AEE e os professores regentes realmente acontecesse?

Conexão com a Próxima Aula

Agora que você compreende profundamente o que é, como funciona e para quem se destina o AEE, estamos prontos para dar o próximo passo. Na nossa próxima aula, **Aula 5 – Deficiências Físicas, Sensoriais e Múltiplas**, vamos mergulhar nas especificidades de parte do público-alvo do AEE. Iremos explorar as características, potencialidades e as principais estratégias de ensino para alunos com deficiência visual, auditiva, física e múltipla deficiência, conectando a teoria com a prática do AEE.

Recursos Adicionais Recomendados

1. **Documento:** Política Nacional de Educação Especial na Perspectiva da Educação Inclusiva (MEC, 2008). Leitura obrigatória para entender a base legal e filosófica do AEE.
2. **Filme:** "Extraordinário" (2017). Uma excelente obra para refletir sobre barreiras atitudinais, processo de inclusão e a importância do acolhimento.
3. **Site:** Portal de Ajudas Técnicas do Brasil. Explore o catálogo para conhecer a variedade de Tecnologias Assistivas disponíveis.
4. **Livro:** "Desenho Universal para a Aprendizagem (DUA) na prática: 100 dicas para o professor". Um guia prático para aplicar os princípios do DUA em sala de aula.

Obrigado pela sua dedicação. O conhecimento que você construiu hoje é uma ferramenta poderosa para edificar uma educação mais justa e humana. Continue neste caminho!