

# Aula 4 – A BNCC e a Educação Inclusiva

## Objetivos de Aprendizagem:

Ao final desta aula de 90 minutos, você será capaz de:

1. **Compreender** o papel da Base Nacional Comum Curricular (BNCC) como documento norteador da educação inclusiva no Brasil.
2. **Diferenciar** os conceitos de flexibilização e adaptação curricular no contexto da BNCC.
3. **Analisar** como os princípios do Desenho Universal para a Aprendizagem (DUA) se alinham à proposta da BNCC para promover a inclusão.
4. **Identificar** estratégias práticas para o desenvolvimento de competências e habilidades para todos os alunos, incluindo o público-alvo da educação especial (PAEE).
5. **Reconhecer** a importância do Plano Educacional Individualizado (PEI) e das Tecnologias Assistivas (TA) na efetivação de um currículo inclusivo.

## Relevância Prática:

A discussão sobre a BNCC e a inclusão é central para qualquer profissional da educação na atualidade. Para você, futuro pedagogo, professor ou candidato a concurso público, dominar este tema significa estar apto a planejar aulas que respeitem a diversidade, garantam o direito à aprendizagem de cada estudante e estejam em conformidade com as legislações mais recentes. Este conhecimento não é apenas um diferencial curricular, mas uma ferramenta essencial para construir uma prática pedagógica ética, eficaz e verdadeiramente transformadora.

## Tópicos que Serão Cobertos:

- **Fundamentos Legais:** A conexão entre a Política Nacional de Educação Especial, a Lei Brasileira de Inclusão e a BNCC.
- **A BNCC por Dentro:** Seus princípios e o compromisso com a equidade.
- **Flexibilização Curricular:** O "como" fazer a partir do "o que" a BNCC propõe.
- **Desenho Universal para a Aprendizagem (DUA):** A principal abordagem para um currículo acessível.
- **Ferramentas da Inclusão:** O papel do PEI, das Tecnologias Assistivas e do desenvolvimento socioemocional.
- **Estudos de Caso:** Análise de adaptações curriculares na prática.

# O CONTEXTO LEGAL E A CHEGADA DA BNCC

## A Base Legal da Educação Inclusiva no Brasil

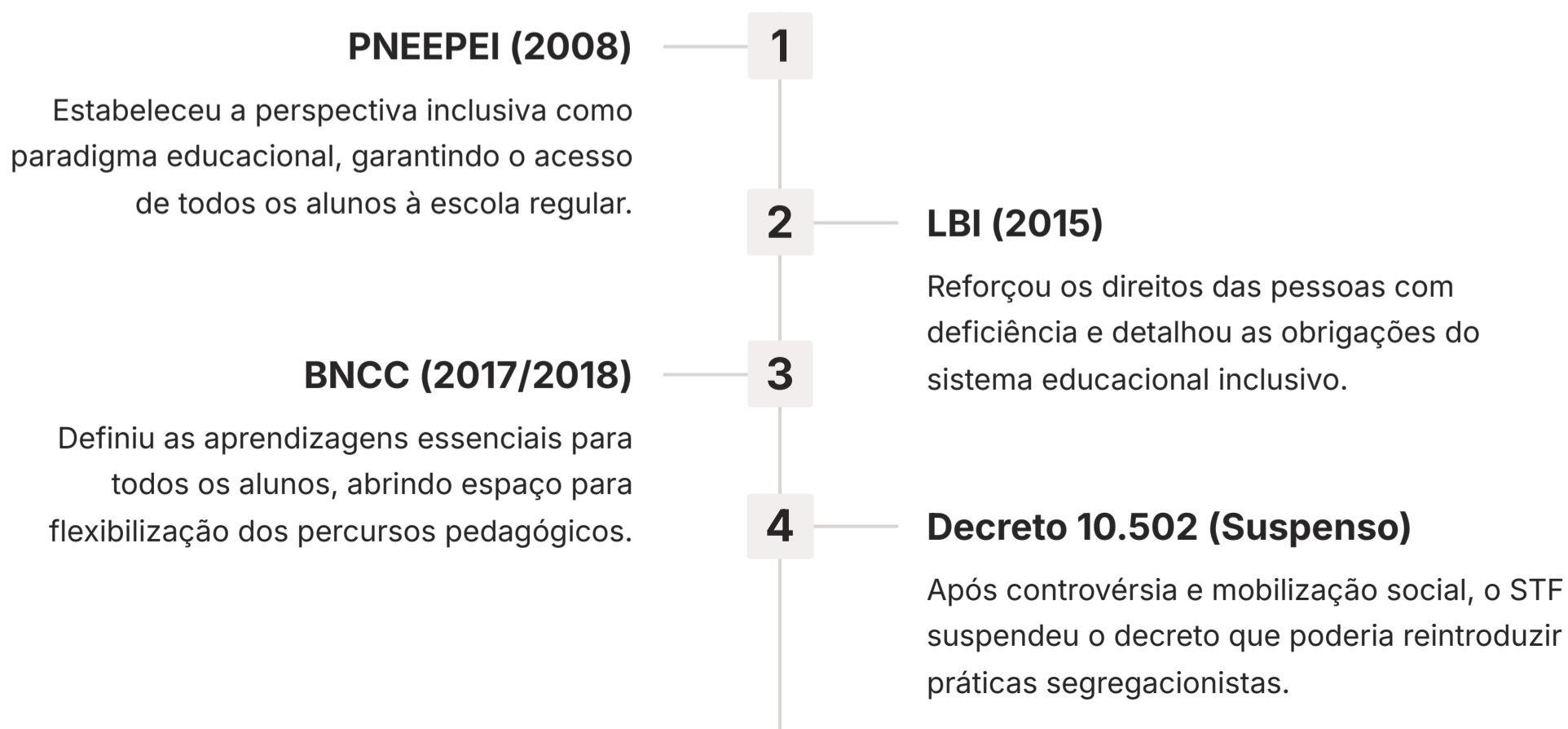
Antes de mergulharmos na BNCC, é fundamental entender o terreno legal sobre o qual ela foi construída. A educação inclusiva no Brasil não é uma opção, mas um direito garantido por um robusto arcabouço legislativo. O documento mais importante nesse sentido é a **Política Nacional de Educação Especial na Perspectiva da Educação Inclusiva (PNEEPEI, 2008)**. Ela marcou uma virada paradigmática, deslocando o foco da segregação em escolas especiais para a inclusão de todos os alunos na escola comum. A PNEEPEI estabelece que o Atendimento Educacional Especializado (AEE) deve ser ofertado no contraturno, de forma complementar ou suplementar, e não substitutiva à escolarização regular.

Posteriormente, a **Lei Brasileira de Inclusão da Pessoa com Deficiência (LBI - Lei nº 13.146/2015)**, também conhecida como Estatuto da Pessoa com Deficiência, veio para reforçar e detalhar esses direitos. A LBI é clara em seu Artigo 28, que incumbe ao poder público assegurar, criar, desenvolver, implementar, incentivar, acompanhar e avaliar um "sistema educacional inclusivo em todos os níveis e modalidades de ensino". Ela proíbe a cobrança de valores adicionais pela implementação de recursos de acessibilidade e determina a oferta de profissionais de apoio escolar.

É importante mencionar o **Decreto nº 10.502/2020**, que instituiu uma nova Política Nacional de Educação Especial. Este decreto gerou intensa controvérsia por, segundo seus críticos, abrir brechas para o retorno de um modelo segregacionista ao incentivar "classes e escolas especiais". Após forte mobilização da sociedade civil, o Supremo Tribunal Federal (STF) suspendeu a eficácia do decreto. Atualmente, a PNEEPEI de 2008 continua sendo a política vigente, reafirmando o compromisso do país com a escola inclusiva para todos.

## Onde a BNCC se Encaixa?

É neste cenário de defesa da inclusão como direito inegociável que a **Base Nacional Comum Curricular (BNCC)** foi homologada (Educação Infantil e Ensino Fundamental em 2017, Ensino Médio em 2018). A BNCC não é um currículo, mas um documento de caráter normativo que define o conjunto orgânico e progressivo de **aprendizagens essenciais** que todos os alunos devem desenvolver ao longo da Educação Básica. Ela não diz *como* ensinar, mas *o que* deve ser aprendido. Essa característica é a chave para entendermos sua relação com a inclusão. Ao focar nas aprendizagens essenciais, a Base abre um imenso campo para a **flexibilização e adaptação** dos percursos pedagógicos.



# POR DENTRO DA BNCC: ESTRUTURA E PRINCÍPIOS

## A Estrutura da Base: Competências e Habilidades

Para entender como a BNCC promove a inclusão, precisamos primeiro compreender sua estrutura. A Base está organizada em torno de dois conceitos centrais: **competências** e **habilidades**.

A própria BNCC define **competência** como "a mobilização de conhecimentos (conceitos e procedimentos), habilidades (práticas, cognitivas e socioemocionais), atitudes e valores para resolver demandas complexas da vida cotidiana, do pleno exercício da cidadania e do mundo do trabalho". Ou seja, competência não é apenas saber algo, mas saber *usar* esse conhecimento de forma relevante e contextualizada.

As **habilidades**, por sua vez, representam as aprendizagens essenciais. Elas estão relacionadas a objetos de conhecimento específicos e são descritas por verbos que indicam os processos cognitivos envolvidos (Ex: "Identificar", "Analisar", "Comparar", "Produzir"). A progressão dessas habilidades ao longo dos anos escolares garante o desenvolvimento das competências.

A BNCC estabelece **10 Competências Gerais** que devem ser desenvolvidas ao longo de toda a Educação Básica. Elas são o fio condutor do documento e perpassam todas as áreas do conhecimento.

## As 10 Competências Gerais e o Compromisso com a Equidade

As competências gerais são, em si, um manifesto pela educação integral e inclusiva. Vejamos algumas delas e sua conexão direta com a inclusão:

### Competência 7 (Argumentação)

"Argumentar com base em fatos, dados e informações confiáveis [...] com posicionamento ético em relação ao cuidado de si mesmo, dos outros e do planeta." Isso implica ensinar os alunos a defenderem direitos e a combaterem o preconceito com base em evidências.

### Competência 9 (Empatia e Cooperação)

"Exercitar a empatia, o diálogo, a resolução de conflitos e a cooperação, fazendo-se respeitar e promovendo o respeito ao outro e aos direitos humanos, com acolhimento e valorização da diversidade de indivíduos e de grupos sociais [...] sem preconceitos de qualquer natureza." Esta é talvez a competência mais explicitamente inclusiva, colocando a alteridade e a colaboração no centro do processo educativo.

### Competência 10 (Responsabilidade e Cidadania)

"Agir pessoal e coletivamente com autonomia, responsabilidade, flexibilidade, resiliência e determinação, tomando decisões com base em princípios éticos, democráticos, inclusivos, sustentáveis e solidários." A palavra "inclusivos" está diretamente no texto da competência, sinalizando que a cidadania plena passa pela construção de uma sociedade que acolhe a todos.

Portanto, a BNCC não trata a inclusão como um apêndice, mas a integra em seu núcleo conceitual, através das competências que todos, sem exceção, devem desenvolver.

# O DIÁLOGO EXPLÍCITO: A INCLUSÃO NO TEXTO DA BNCC

Além das competências gerais, o texto introdutório da BNCC reforça seu compromisso com a equidade e a inclusão de forma explícita. A Base reconhece que "equidade" é um princípio fundamental, que implica reconhecer que as necessidades dos estudantes são diferentes.

*"A equidade requer que se reconheçam as necessidades dos estudantes, de modo a lhes oferecer mais quem mais precisa, e também que se garanta a todos a entrada, a permanência e a aprendizagem na escola." (BNCC, p. 15)*

Essa passagem é crucial. Ela vai além da ideia de igualdade (dar o mesmo a todos) e abraça a **equidade** (dar a cada um o que precisa para ter as mesmas oportunidades). Isso legitima a necessidade de recursos diferenciados, estratégias pedagógicas específicas e adaptações curriculares para o público-alvo da educação especial (PAEE), que inclui estudantes com deficiência, transtornos globais do desenvolvimento (como o TEA) e altas habilidades/superdotação.

## A BNCC e o Foco no Sujeito

Outro ponto central é que a BNCC coloca o estudante no centro do processo. Ao focar no desenvolvimento de competências, a Base valoriza as múltiplas dimensões do ser humano: cognitiva, social, emocional e cultural. Isso se alinha perfeitamente à visão da educação inclusiva, que enxerga o aluno para além de seu diagnóstico ou de sua deficiência, reconhecendo-o como um sujeito integral, com potencialidades, interesses e uma história de vida única.

A BNCC orienta que as decisões pedagógicas devem partir das necessidades, possibilidades e interesses dos alunos. Isso significa que o planejamento do professor não pode ser uma "receita de bolo" aplicada a todos da mesma forma. Ele deve ser um processo dinâmico de observação, escuta e resposta às características da turma e de cada indivíduo dentro dela.

## Exemplo Prático:

Pensemos na habilidade de Língua Portuguesa do 3º ano do Ensino Fundamental: **(EF15LP03)** "Localizar informações explícitas em textos".

### Abordagem tradicional

Todos os alunos leem o mesmo texto e respondem às mesmas perguntas escritas.

### Abordagem inclusiva guiada pela BNCC

O objetivo é o mesmo (localizar informação), mas o caminho pode variar:

- Um aluno com baixa visão pode usar um texto em formato digital com fonte ampliada ou um leitor de tela.
- Um aluno não verbal pode apontar a resposta em um cartão de comunicação.
- Um aluno com deficiência intelectual pode trabalhar com um texto mais curto, com apoio de imagens.

O direito à aprendizagem da habilidade é garantido a todos, mas os meios para alcançá-la são diversificados, concretizando o princípio da equidade.

# FLEXIBILIZAÇÃO E ADAPTAÇÃO CURRICULAR: DO "O QUÊ" PARA O "COMO"

A BNCC, ao definir *o que* aprender, deixa uma margem de autonomia fundamental para as escolas e professores definirem *como* ensinar. É nesse espaço que os conceitos de **flexibilização** e **adaptação** curricular ganham vida. Embora muitas vezes usados como sinônimos, eles possuem nuances importantes.

## Flexibilização Curricular:

A flexibilização é uma ação mais ampla, pensada *a priori*, ou seja, antes mesmo do contato com um aluno específico. Trata-se de planejar o currículo e as práticas pedagógicas de forma que sejam inerentemente abertos, maleáveis e acessíveis ao maior número possível de estudantes. A flexibilização pressupõe a diversidade como regra, não como exceção. Ela se manifesta na oferta de:

- Diferentes tempos para a realização de tarefas.
- Diversidade de materiais e linguagens (textos, vídeos, áudios, modelos táteis).
- Múltiplas formas de agrupamento dos alunos (individual, duplas, pequenos grupos).
- Variedade de instrumentos avaliativos (provas, seminários, portfólios, projetos).

A flexibilização é a base de um ambiente educacional inclusivo e está diretamente ligada aos princípios do Desenho Universal para a Aprendizagem (DUA), que veremos a seguir.

## Adaptação Curricular:

A adaptação, por sua vez, é uma medida mais específica e reativa, realizada quando as estratégias flexíveis não são suficientes para garantir a aprendizagem de um determinado aluno. Ela é planejada *a posteriori*, com foco nas necessidades individuais do estudante. As adaptações podem ser de diferentes níveis:

### Adaptações de Acesso ao Currículo

Não alteram o conteúdo, mas modificam a forma de acesso. Incluem mudanças na estrutura física (rampas, mobiliário adaptado), na comunicação (Libras, comunicação alternativa) e o uso de Tecnologias Assistivas (TA).

### Adaptações Curriculares Não Significativas

Pequenos ajustes nos objetivos, conteúdos ou critérios de avaliação, sem alterar os núcleos essenciais do currículo. Exemplo: reduzir a quantidade de exercícios, permitir consulta a materiais de apoio, dar mais tempo para uma prova.

### Adaptações Curriculares Significativas

Envolvem modificações mais profundas, incluindo a eliminação ou substituição de alguns objetivos e conteúdos previstos para o ano/série, quando estes são considerados inatingíveis para o aluno mesmo com todos os suportes. Essa é uma medida de exceção, que deve ser cuidadosamente planejada e documentada no **Plano Educacional Individualizado (PEI)**.

A BNCC ampara ambas as práticas. A flexibilização é o ideal a ser perseguido, enquanto a adaptação é a ferramenta necessária para garantir que ninguém seja deixado para trás.

# DESENHO UNIVERSAL PARA A APRENDIZAGEM (DUA): A ESTRATÉGIA CENTRAL

Se a flexibilização curricular é o objetivo, o **Desenho Universal para a Aprendizagem (DUA)** é o principal caminho para alcançá-lo. O DUA (em inglês, *Universal Design for Learning - UDL*) é uma abordagem pedagógica que busca criar ambientes de aprendizagem e materiais didáticos que sejam acessíveis a todas as pessoas desde sua concepção. A ideia central é eliminar as barreiras à aprendizagem *proativamente*, em vez de fazer adaptações *reativamente*.

O conceito inspira-se no Desenho Universal da arquitetura, que cria produtos e ambientes utilizáveis por todos, sem necessidade de adaptação (pense em rampas de acesso, que beneficiam cadeirantes, idosos, pais com carrinhos de bebê e pessoas com malas pesadas). Na educação, o DUA aplica essa mesma lógica ao currículo.

O DUA se baseia em três princípios fundamentais, fundamentados na neurociência da aprendizagem, que se conectam a três redes cerebrais distintas:

## Princípio 1: Proporcionar Múltiplos Meios de Representação (O quê da aprendizagem)

**Rede Cerebral:** Redes de reconhecimento.

**Objetivo:** Apresentar a informação e o conteúdo de diferentes maneiras. Nem todos os alunos percebem e compreendem a informação da mesma forma.

**Por quê?** Para atender a diferentes estilos de aprendizagem, background cultural e sensorial. Alunos com dislexia, deficiência visual ou dificuldades de linguagem, por exemplo, se beneficiam enormemente de alternativas ao texto escrito.

## Princípio 2: Proporcionar Múltiplos Meios de Ação e Expressão (O como da aprendizagem)

**Rede Cerebral:** Redes estratégicas.

**Objetivo:** Permitir que os alunos demonstrem o que sabem de diferentes maneiras.

**Por quê?** Oferecer alternativas para a interação com o material e para a expressão do conhecimento. Um aluno com dificuldades motoras pode precisar de um teclado para escrever, enquanto um aluno não verbal pode usar um software de comunicação para apresentar um trabalho.

## Princípio 3: Proporcionar Múltiplos Meios de Engajamento (O porquê da aprendizagem)

**Rede Cerebral:** Redes afetivas.

**Objetivo:** Estimular o interesse e a motivação para a aprendizagem.

**Por quê?** Os alunos se engajam por razões diferentes. Alguns são motivados pela novidade e espontaneidade, outros pelo desafio, e outros ainda pela relevância prática do conteúdo. Oferecer escolhas, tornar o aprendizado relevante para suas vidas e criar um ambiente de baixo risco são formas de manter todos motivados.

O DUA é a materialização da flexibilização curricular proposta pela BNCC. Ele oferece um framework prático para que os professores planejem aulas que, desde o início, considerem a variabilidade humana como padrão.

# DUA NA PRÁTICA (I): MÚLTIPLOS MEIOS DE REPRESENTAÇÃO

Vamos aprofundar o primeiro princípio do DUA e ver como ele se traduz em práticas concretas na sala de aula, sempre em diálogo com as habilidades da BNCC. O princípio de **Proporcionar Múltiplos Meios de Representação** visa garantir que todos os alunos possam perceber e compreender as informações apresentadas.

**Habilidade da BNCC (Ciências, 4º ano): (EF04CI06)** "Relacionar a participação de fungos e bactérias no processo de decomposição, reconhecendo a importância ambiental desse processo."

Uma abordagem tradicional poderia se limitar a um capítulo do livro didático e a uma explicação expositiva do professor. Aplicando o DUA, o professor pode oferecer múltiplas formas de representar o conceito de decomposição:

## Oferecer alternativas para a informação auditiva

- **Legendas e Transcrições:** Disponibilizar legendas em vídeos sobre decomposição e fornecer uma transcrição do áudio. Isso beneficia alunos com deficiência auditiva, mas também aqueles com dificuldades de processamento auditivo ou que aprendem melhor lendo.
- **Apoio Visual:** Utilizar gráficos, animações e diagramas que ilustrem o ciclo da matéria orgânica, complementando a explicação oral.

## Oferecer alternativas para a informação visual

- **Descrição de Imagens:** Descrever oralmente ou em texto alternativo as imagens, gráficos e vídeos para alunos com deficiência visual.
- **Modelos Físicos e Táteis:** Criar um modelo tátil do processo de decomposição com diferentes texturas para representar o solo, a matéria orgânica e os microrganismos. Isso é essencial para alunos cegos e benéfico para alunos cinestésicos.
- **Vídeos e Simulações:** Utilizar vídeos em time-lapse que mostrem a decomposição de uma fruta ao longo de semanas. Isso torna um processo abstrato e lento em algo concreto e observável.

## Oferecer opções para a compreensão

- **Ativar Conhecimentos Prévios:** Iniciar a aula perguntando: "O que acontece com as folhas que caem das árvores no quintal? E com a casca de banana que jogamos no lixo?". Isso conecta o novo conteúdo com a experiência de vida dos alunos.
- **Destacar Padrões e Ideias-Chave:** Usar cores diferentes, marca-texto ou organizadores gráficos (mapas conceituais) para destacar os termos mais importantes (bactéria, fungo, decomposição, nutrientes).
- **Construir Pontes entre Informações:** Explicar o vocabulário-chave (por exemplo, "microrganismo") usando analogias ou exemplos simples antes de aprofundar o conceito científico.

Ao fazer isso, o professor não está "facilitando" o conteúdo. Ele está garantindo que a barreira não seja o formato do material, mas sim o desafio cognitivo de entender o processo científico, que é o verdadeiro objetivo da habilidade da BNCC.

# DUA NA PRÁTICA (II): AÇÃO, EXPRESSÃO E ENGAJAMENTO

Continuando nossa exploração do DUA, vamos analisar os outros dois princípios, que são igualmente vitais para a construção de um ambiente de aprendizagem inclusivo.

## Princípio 2: Proporcionar Múltiplos Meios de Ação e Expressão

Este princípio foca em como os alunos demonstram o que aprenderam. A avaliação e as atividades não podem ser de tamanho único.

**Habilidade da BNCC (Geografia, 5º ano): (EF05GE02)** "Identificar diferenças e semelhanças nos modos de vida de diferentes grupos sociais em cidades e no campo."

Em vez de pedir que todos escrevam uma redação comparativa, o professor pode oferecer um "cardápio" de opções para que os alunos expressem seu conhecimento:

### Ação Física Variada

- **Escrita tradicional:** Redação, relatório.
- **Uso de tecnologia:** Criar uma apresentação de slides, gravar um podcast ou um vídeo curto entrevistando familiares, construir um blog.
- **Expressão artística:** Desenhar uma história em quadrinhos, criar um diorama ou uma maquete que compare as duas realidades.

### Opções de Ferramentas e Tecnologias Assistivas

- Permitir o uso de corretores ortográficos, calculadoras, softwares de previsão de palavras.
- Para um aluno com dificuldades motoras, permitir a resposta oralmente ou usando um software de ditado (voz para texto).
- Disponibilizar pranchas de comunicação para alunos não verbais.

### Apoio para Funções Executivas

- Oferecer checklists e roteiros para a execução de tarefas complexas.
- Dividir projetos longos em etapas menores e com prazos parciais.
- Ensinar estratégias de organização e gerenciamento do tempo.

## Princípio 3: Proporcionar Múltiplos Meios de Engajamento

Este princípio aborda o "coração" da aprendizagem: a motivação.

**Habilidade da BNCC (Arte, 1º ano): (EF15AR04)** "Experimentar diferentes formas de expressão artística (desenho, pintura, colagem, etc.), fazendo uso sustentável de materiais."

Para engajar todos os alunos nesta tarefa, o professor pode:

### Otimizar a Escolha e a Autonomia

- Permitir que os alunos escolham o tema de sua obra (dentro de um contexto, como "natureza" ou "minha família").
- Deixar que escolham a técnica que mais lhes interessa (desenhar com giz, pintar com os dedos, fazer colagem com folhas secas).

### Tornar Relevante e Autêntico

- Conectar a atividade a um problema real, como a reciclagem na escola. Propor a criação de obras de arte com material que iria para o lixo.
- Organizar uma exposição dos trabalhos para outras turmas ou para as famílias, dando um propósito real à produção.

### Minimizar Ameaças e Distrações

- Criar um clima de aceitação onde o "erro" é visto como parte do processo criativo.
- Permitir que alunos com sensibilidade sensorial trabalhem em um canto mais calmo da sala ou usem fones de ouvido para abafar o ruído.
- Oferecer cronogramas visuais para alunos que precisam de previsibilidade (como muitos com TEA).

Ao combinar os três princípios do DUA, o professor cria um ecossistema de aprendizagem rico e flexível, que acolhe a diversidade e potencializa o desenvolvimento das competências da BNCC para todos.

# O PLANO EDUCACIONAL INDIVIDUALIZADO (PEI): A PONTE PARA A INCLUSÃO

Mesmo em uma sala de aula planejada com os princípios do DUA, alguns alunos do público-alvo da educação especial (PAEE) necessitarão de um planejamento mais específico e aprofundado para garantir seu desenvolvimento e aprendizagem. Essa ferramenta estratégica é o **Plano Educacional Individualizado (PEI)**, também chamado em alguns contextos de Plano de Desenvolvimento Individual (PDI).

## O que é o PEI?

O PEI é um documento dinâmico, construído de forma colaborativa entre professores da sala comum, o professor do Atendimento Educacional Especializado (AEE), a família e, sempre que possível, o próprio estudante. Ele não é um currículo paralelo, mas sim um instrumento para planejar, registrar e avaliar as ações pedagógicas e os recursos necessários para que o aluno acesse, participe e aprenda a partir do currículo comum, orientado pela BNCC.

A LBI (Lei nº 13.146/2015) prevê em seu Art. 28 a adoção de um "projeto pedagógico que institucionalize o atendimento educacional especializado, assim como os demais serviços e adaptações razoáveis, para atender às características dos estudantes com deficiência e garantir o seu pleno acesso ao currículo em condições de igualdade". O PEI é a materialização desse projeto pedagógico no nível do indivíduo.

## Componentes Essenciais de um PEI:

Embora não haja um modelo único e obrigatório no Brasil, um bom PEI geralmente contém:

01

### Identificação e Histórico do Aluno

Informações básicas, histórico escolar e de saúde, e um resumo de suas potencialidades, interesses e necessidades.

02

### Avaliação Pedagógica Inicial

Um diagnóstico detalhado do que o aluno já sabe e como ele aprende, feito pelo professor do AEE em parceria com o professor da sala regular.

03

### Definição de Objetivos e Metas

Estabelecimento de metas de aprendizagem (cognitivas, sociais, motoras, de comunicação) de curto, médio e longo prazo. Essas metas devem ser **SMART** (Específicas, Mensuráveis, Atingíveis, Relevantes e Temporais) e dialogar com as habilidades da BNCC.

04

### Estratégias e Recursos

Detalhamento das estratégias pedagógicas, adaptações curriculares (se necessárias), recursos de acessibilidade, Tecnologias Assistivas e profissionais de apoio que serão utilizados.

05

### Critérios de Avaliação

Como o progresso do aluno em relação às metas será medido e registrado. A avaliação deve ser processual e contínua.

06

### Envolvimento da Família

Descrição de como a família participará do processo.

07

### Cronograma de Reavaliação

O PEI não é um documento estático. Ele deve ser revisto periodicamente (bimestral ou trimestralmente) para ajustar metas e estratégias.

O PEI é a ponte que conecta as diretrizes gerais da BNCC com a realidade singular de cada aluno com necessidades educacionais específicas, garantindo que seu percurso educativo seja planejado, intencional e eficaz.

# TECNOLOGIAS ASSISTIVAS (TA) COMO ALIADAS DO CURRÍCULO

As **Tecnologias Assistivas (TA)** são um pilar fundamental para viabilizar o acesso ao currículo proposto pela BNCC. A LBI define TA como "produtos, equipamentos, dispositivos, recursos, metodologias, estratégias, práticas e serviços que objetivem promover a funcionalidade, relacionada à atividade e à participação da pessoa com deficiência ou com mobilidade reduzida, visando à sua autonomia, independência, qualidade de vida e inclusão social".

É crucial entender que TA não se resume a equipamentos caros e de alta tecnologia. Ela abrange um espectro amplo de soluções.

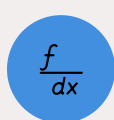
## Categorias de Tecnologia Assistiva (de Baixa a Alta Tecnologia):



### Baixa Tecnologia

Soluções simples, de baixo custo e facilmente disponíveis.

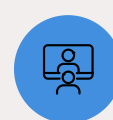
- **Engrossadores de lápis:** Feitos com espuma ou E.V.A., para alunos com dificuldades de preensão.
- **Plano inclinado para leitura/escrita:** Uma prancha de madeira ou acrílico que melhora a postura e o campo visual.
- **Tesouras adaptadas:** Com mola ou alça diferenciada.
- **Pranchas de comunicação:** Fichas com imagens, símbolos ou palavras para comunicação alternativa.
- **Soroban:** O ábaco japonês, excelente para o ensino de matemática para alunos com deficiência visual.



### Média Tecnologia

Recursos que envolvem algum componente eletrônico, mas ainda são relativamente simples.

- **Gravadores de voz:** Para gravar aulas ou respostas de atividades.
- **Calculadoras falantes.**
- **Lupas eletrônicas ou de tela.**



### Alta Tecnologia

Soluções que envolvem softwares e hardwares mais complexos.

- **Leitores de tela (ex: NVDA, VoiceOver):** Softwares que leem em voz alta o conteúdo da tela do computador ou celular, essenciais para pessoas cegas.
- **Softwares de comunicação alternativa (ex: Boardmaker, Livox):** Permitem a criação de pranchas de comunicação digitais e interativas.
- **Acionadores:** Dispositivos que permitem a pessoas com comprometimento motor severo controlar o computador ou outros equipamentos com um sopro, um piscar de olhos ou um movimento de cabeça.
- **Teclados virtuais e mouses adaptados.**

## Como a TA se Conecta à BNCC e ao DUA?

A TA é a ferramenta que operacionaliza muitos dos princípios do DUA, garantindo o acesso ao currículo da BNCC.

### Múltiplos Meios de Representação

Um leitor de tela oferece uma alternativa auditiva ao texto escrito. Um software que permite ampliar textos e imagens oferece uma alternativa visual.

### Múltiplos Meios de Ação e Expressão

Um software de ditado permite que um aluno com disgrafia ou deficiência física "escreva" um texto. Uma prancha de comunicação permite que um aluno não verbal "apresente" um trabalho.

### Múltiplos Meios de Engajamento

Um game educativo acessível pode tornar o aprendizado de uma habilidade matemática mais motivador.

A escolha da TA deve ser criteriosa, baseada na avaliação das necessidades do aluno (descrita no PEI) e focada em promover a autonomia, e não a dependência.

# DESENVOLVENDO COMPETÊNCIAS SOCIOEMOCIONAIS NA SALA DE AULA INCLUSIVA

A BNCC, especialmente através de suas 10 Competências Gerais, trouxe para o centro do debate pedagógico a importância do desenvolvimento de **competências socioemocionais**. Esse foco é ainda mais crucial em um contexto de educação inclusiva, pois beneficia não apenas o aluno do PAEE, mas toda a comunidade escolar.

Competências como empatia, colaboração, resiliência, autoconhecimento e responsabilidade são a argamassa que constrói um ambiente escolar verdadeiramente acolhedor e respeitoso. Uma sala de aula inclusiva não é apenas aquela que tem rampas e materiais adaptados; é, acima de tudo, um espaço onde as relações humanas são pautadas pelo respeito à diferença.

## Por que Focar no Socioemocional?

### Para o Aluno do PAEE

Muitos estudantes com deficiência ou transtornos enfrentam desafios específicos na interação social, na regulação emocional ou na construção da autoestima. Trabalhar essas competências de forma intencional é fundamental para seu bem-estar, sua autonomia e sua participação social plena. Por exemplo, ensinar estratégias de autorregulação para um aluno com TEA pode reduzir crises e aumentar seu engajamento nas atividades.

### Para os Demais Alunos

Conviver com a diversidade é uma oportunidade única de aprendizado. Ao interagir com colegas que têm diferentes formas de ser, aprender e se comunicar, os alunos desenvolvem empatia, aprendem a resolver conflitos de forma construtiva e quebram preconceitos. Eles aprendem na prática o que significa a Competência Geral 9 ("Empatia e Cooperação").

### Para o Clima Escolar

Um ambiente que valoriza as competências socioemocionais tende a ter menos casos de bullying, maior colaboração entre os alunos e uma relação mais positiva entre professores e estudantes. Isso cria um ciclo virtuoso: um clima escolar positivo favorece a aprendizagem de todos.

## Estratégias Práticas:

O desenvolvimento socioemocional não deve ser um "momento" isolado da semana, mas sim uma prática transversal, integrada ao currículo.



### Rodas de Conversa

Criar espaços seguros para que os alunos falem sobre seus sentimentos, desafios e opiniões.



### Trabalhos em Grupo Colaborativos

Estruturar atividades em que o sucesso do grupo dependa da contribuição de todos, valorizando as diferentes habilidades de cada membro.



### Análise de Dilemas Morais

Usar histórias, filmes ou situações do cotidiano para discutir questões éticas e promover a empatia (colocar-se no lugar do outro).



### Práticas de Mindfulness

Ensinar técnicas simples de respiração e atenção plena para ajudar os alunos a gerenciar a ansiedade e o estresse.



### Mediação de Conflitos

Atuar não como um juiz, mas como um mediador, ajudando os próprios alunos a encontrarem soluções para seus desentendimentos.

Ao integrar o desenvolvimento socioemocional ao trabalho com as habilidades da BNCC, o professor está formando não apenas bons alunos, mas cidadãos mais conscientes, éticos e preparados para viver em uma sociedade plural.

# ESTUDO DE CASO 1: ADAPTANDO UMA AULA DE HISTÓRIA

Vamos aplicar os conceitos vistos até agora em um cenário prático.

**Aluno:** Lucas, 12 anos, 7º ano do Ensino Fundamental. Diagnosticado com **dislexia** e **disgrafia**. Apresenta grande dificuldade na leitura de textos longos, na decodificação de palavras e na escrita manual, que é lenta e pouco legível. É muito criativo e se expressa muito bem oralmente.

**Habilidade da BNCC (História, 7º ano): (EF07HI02)** "Identificar a importância das rotas marítimas e comerciais para o processo de formação do mundo moderno, relacionando-as ao surgimento do capitalismo."

## Planejamento da Aula Inclusiva (usando DUA e TA):



### Múltiplos Meios de Representação (Acesso ao Conteúdo)

**Barreira:** O capítulo do livro didático é denso e com vocabulário complexo, representando um obstáculo intransponível para Lucas.

**Estratégia DUA:** O professor não se limita ao livro. Ele oferece o conteúdo em diversos formatos:

- **Áudio:** Grava um áudio resumo do capítulo ou utiliza um software leitor de tela (Tecnologia Assistiva) para que Lucas possa ouvir o texto do livro ou de artigos online.
- **Visual:** Apresenta um vídeo curto e dinâmico sobre as Grandes Navegações, com muitas animações e mapas.
- **Infográfico:** Cria um mapa conceitual ou um infográfico que resume as principais informações: rotas, produtos, potências da época e consequências. As palavras-chave são destacadas.
- **Glossário:** Fornece um glossário interativo (digital ou impresso com imagens) para os termos mais difíceis ("mercantilismo", "capitalismo", "especiarias").



### Múltiplos Meios de Ação e Expressão (Demonstração da Aprendizagem)

**Barreira:** Pedir a Lucas que escreva uma dissertação sobre o tema seria avaliar sua dificuldade (disgrafia), e não seu conhecimento histórico.

**Estratégia DUA:** O professor oferece um "cardápio" de avaliação:

- **Opção 1 (Oral):** Gravar um podcast no formato de um "programa de rádio da época", onde Lucas atua como um navegador descrevendo sua viagem e a importância comercial dela.
- **Opção 2 (Digital):** Criar uma apresentação de slides simples, utilizando mais imagens e poucas palavras-chave, com a ajuda de um software de previsão de texto.
- **Opção 3 (Artística/Concreta):** Construir um mapa 3D das rotas comerciais, utilizando diferentes materiais para representar os continentes e os produtos comercializados, e depois explicar o mapa oralmente para o professor ou para um pequeno grupo.



### Múltiplos Meios de Engajamento (Manutenção da Motivação)

**Estratégia DUA:**

- **Autonomia:** Lucas pode escolher qual formato de conteúdo prefere consumir (vídeo, áudio, infográfico) e qual formato de avaliação melhor se adequa às suas habilidades.
- **Relevância:** O professor conecta o tema com o presente, perguntando: "E hoje? Como os produtos da China chegam ao Brasil? Quais são as nossas 'grandes navegações' atuais?".
- **Colaboração:** A atividade pode ser realizada em dupla, onde Lucas contribui com suas ideias e criatividade, e o colega com a parte da escrita, se optarem por um formato que a exija.

**Resultado:** A habilidade da BNCC foi trabalhada. Lucas teve acesso ao conhecimento e pôde demonstrar sua aprendizagem de forma eficaz, sem ser penalizado por suas dificuldades específicas. Suas potencialidades (oralidade, criatividade) foram valorizadas.

# ESTUDO DE CASO 2: ADAPTANDO UMA ATIVIDADE DE CIÊNCIAS

Vamos analisar outro cenário, com necessidades completamente diferentes.

**Aluna:** Sofia, 8 anos, 3º ano do Ensino Fundamental. Diagnosticada com **Transtorno do Espectro Autista (TEA)**, nível 1 de suporte. Sofia tem hiperfoco em dinossauros, apresenta dificuldades na interação social com os pares e alta sensibilidade a ruídos e ao toque. Ela se beneficia de rotinas previsíveis e instruções visuais claras.

**Habilidade da BNCC (Ciências, 3º ano): (EF03CI04)** "Identificar características sobre o modo de vida (o que comem, como se reproduzem, como se deslocam etc.) dos animais mais comuns no ambiente próximo."

## Planejamento da Aula Inclusiva (usando DUA, PEI e Foco Socioemocional):

O PEI de Sofia já indica a necessidade de previsibilidade, suportes visuais e estratégias para mediação da interação social.

### Múltiplos Meios de Representação (Acesso ao Conteúdo)

**Barreira:** Uma aula expositiva e muito aberta pode ser caótica para Sofia.

#### Estratégia DUA/PEI:

- **Previsibilidade:** O professor apresenta um **cronograma visual** no início da aula, com imagens ou pictogramas mostrando cada etapa: 1) Ver vídeo; 2) Fazer atividade na mesa; 3) Apresentar para o grupo.
- **Conexão com Hiperfoco:** O professor, de forma inteligente, inclui exemplos de animais pré-históricos para comparar com os atuais. "Assim como o T-Rex era um carnívoro, o leão hoje também é. Vamos ver o que os animais do nosso bairro comem?". Isso captura o interesse de Sofia.
- **Suporte Visual:** Os animais estudados são apresentados em cards com imagens realistas, nome e uma característica principal (ex: "Cachorro - Mamífero - Come ração").

### Múltiplos Meios de Ação e Expressão (Demonstração da Aprendizagem)

**Barreira:** Um trabalho em grupo livre e barulhento pode desregular Sofia. A apresentação oral para a turma toda pode ser fonte de grande ansiedade.

#### Estratégia DUA/PEI:

- **Atividade Individual Estruturada:** Sofia recebe um "quebra-cabeça" de associação: de um lado, imagens de animais; do outro, imagens do que eles comem. Ela deve ligar as imagens corretas. A tarefa é clara, visual e pode ser feita em sua mesa, um ambiente mais controlado.
- **Alternativa de Apresentação:** Em vez de falar para a turma, Sofia pode mostrar sua atividade concluída apenas para o professor ou para um pequeno grupo de 2 ou 3 colegas com quem tem mais afinidade, com a mediação do professor. Outra opção é ela gravar um vídeo curto em casa, com a ajuda dos pais, explicando um dos animais.

### Múltiplos Meios de Engajamento e Desenvolvimento Socioemocional

**Barreira:** Dificuldade na interação social.

#### Estratégia DUA/PEI:

- **Interação Mediada:** O professor propõe um "jogo da memória animal" para ser jogado em duplas. Ele forma a dupla de Sofia com um colega conhecido por ser calmo e colaborativo. As regras são claras e visuais, e o professor fica por perto para mediar a comunicação ("Agora é a vez da Sofia", "Sofia, peça a sua vez para o colega").
- **Ambiente Controlado:** Sofia pode usar seus fones de ouvido redutores de ruído durante a atividade em grupo, se sentir necessidade. Isso está previsto em seu PEI.
- **Reforço Positivo:** O professor elogia especificamente a colaboração e a espera pela vez, reforçando as habilidades sociais.

**Resultado:** A habilidade da BNCC foi trabalhada de forma a respeitar as necessidades sensoriais, sociais e cognitivas de Sofia. Seu hiperfoco foi usado como uma ponte para a aprendizagem, e as habilidades sociais foram praticadas em um contexto seguro e estruturado.

# DESAFIOS E PERSPECTIVAS FUTURAS DA INCLUSÃO CURRICULAR

Apesar do arcabouço legal progressista e de um documento orientador como a BNCC, a efetivação de um currículo verdadeiramente inclusivo no Brasil ainda enfrenta desafios significativos. É crucial ter uma visão crítica sobre as dificuldades para podermos pensar em soluções e avançar.

## Principais Desafios:

### Formação de Professores

A formação inicial e continuada de professores ainda é, em muitos casos, insuficiente para prepará-los para a complexidade da sala de aula inclusiva. Muitos educadores não se sentem seguros para aplicar os princípios do DUA, elaborar um PEI ou utilizar Tecnologias Assistivas por falta de conhecimento e treinamento adequado.

### Recursos e Infraestrutura

A realidade de muitas escolas públicas brasileiras é de falta de recursos materiais, tecnológicos e humanos. A ausência de salas de recursos multifuncionais bem equipadas, de acesso à internet de qualidade e de Tecnologias Assistivas limita o potencial da prática inclusiva. A carência de profissionais de apoio e de professores do AEE também é um gargalo.

### Barreiras Atitudinais

O preconceito e a desinformação ainda são grandes obstáculos. Visões capacitistas, que focam na "incapacidade" do aluno em vez de seu potencial, podem levar a baixas expectativas e à exclusão dentro da própria sala de aula. A resistência de parte da comunidade escolar e das famílias em aceitar a diversidade também é um desafio.

### Articulação entre Sala Comum e AEE

A falta de tempo e de espaços institucionais para o planejamento conjunto entre o professor da sala regular e o professor do Atendimento Educacional Especializado dificulta a construção de PEIs colaborativos e a articulação das estratégias pedagógicas.

### Currículos Engessados

Apesar da flexibilidade proposta pela BNCC, muitas redes de ensino e escolas ainda operam com base em currículos e sistemas de avaliação rígidos, focados em apostilas e na preparação para exames padronizados, o que dificulta a implementação de abordagens mais abertas como o DUA.

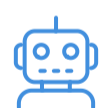
## Perspectivas Futuras e Tendências:

Apesar dos desafios, o caminho da inclusão é sem volta e aponta para um futuro promissor, impulsionado por novas pesquisas e tecnologias.



### Neurociência e Educação

A crescente compreensão sobre como o cérebro aprende (base do DUA) fortalecerá as práticas pedagógicas baseadas em evidências, permitindo intervenções cada vez mais personalizadas e eficazes.



### Inteligência Artificial (IA) na Educação

Ferramentas de IA podem ajudar a criar trilhas de aprendizagem personalizadas, adaptar materiais em tempo real (ex: simplificar um texto, traduzi-lo para Libras em avatar) e oferecer feedback imediato aos alunos, potencializando a individualização do ensino.



### Cultura Maker e Aprendizagem Baseada em Projetos

Essas abordagens, que valorizam o "aprender fazendo" e a resolução de problemas reais, são naturalmente inclusivas, pois permitem que os alunos contribuam com suas diferentes habilidades e interesses para um objetivo comum.



### Fortalecimento da Colaboração

A tendência é o fortalecimento de uma cultura de colaboração, não apenas entre professores, mas envolvendo toda a comunidade escolar (gestores, famílias, alunos) no planejamento e na avaliação das práticas inclusivas.

O futuro da educação inclusiva no Brasil depende da superação dos desafios estruturais, mas também da nossa capacidade, como educadores, de abraçar a mudança, buscar formação contínua e acreditar no potencial de cada um dos nossos alunos.

# CONSOLIDAÇÃO E PRÓXIMOS PASSOS

## Resumo dos Conceitos-Chave:

Nesta aula, exploramos a profunda relação entre a BNCC e a Educação Inclusiva. Vimos que:

### Legislação Vigente

A inclusão é um direito garantido pela PNEPEI (2008) e pela LBI (2015), que estabelecem o sistema educacional inclusivo como regra.

### BNCC como Aliada

A Base Nacional Comum Curricular, ao focar em **competências e habilidades essenciais**, abre espaço para a **flexibilização** do "como" ensinar, fundamentando a prática inclusiva. Seu compromisso com a **equidade** é explícito.

### DUA como Estratégia

O **Desenho Universal para a Aprendizagem** é a principal abordagem para criar currículos flexíveis desde a concepção, baseado em três princípios: múltiplos meios de representação, ação/expressão e engajamento.

### Ferramentas Práticas

O **Plano Educacional Individualizado (PEI)** traduz as metas da BNCC para a necessidade individual do aluno. As **Tecnologias Assistivas (TA)** removem barreiras de acesso e participação. As **Competências Socioemocionais** constroem um ambiente de respeito mútuo.

### Da Teoria à Prática

Analisamos estudos de caso que mostraram como aplicar esses conceitos para adaptar atividades a alunos com dislexia e TEA, garantindo seu direito à aprendizagem.

## Perguntas para Reflexão:

1. Pense em uma aula que você já assistiu ou ministrou. Como os princípios do DUA poderiam ter sido aplicados para torná-la mais acessível e engajadora para um público mais diverso?
2. Qual o maior desafio que você enxerga para a implementação da BNCC na perspectiva inclusiva na sua realidade (ou na realidade educacional que você conhece)? Que pequeno passo poderia ser dado para começar a superar esse desafio?
3. Além de garantir o acesso ao conteúdo, qual é o papel da escola no desenvolvimento da empatia e da cooperação entre todos os alunos, com e sem deficiência?

## Conexão com a Próxima Aula:

Nesta aula, construímos a base curricular e metodológica da inclusão. Vimos como planejar o ensino para TODOS. Na **Aula 5 – Deficiência Intelectual (DI)**, vamos aprofundar nosso conhecimento sobre uma das condições que integram o público-alvo da educação especial. Iremos desmistificar conceitos, entender as características e, principalmente, discutir estratégias pedagógicas específicas e eficazes para promover o desenvolvimento e a aprendizagem de alunos com DI, aplicando os princípios do DUA e da BNCC que estudamos hoje.

## Recursos Adicionais:

- **Site:** [Movimento DUA](#) - Portal brasileiro com artigos, materiais e cursos sobre o Desenho Universal para a Aprendizagem.
- **Documento:** [Base Nacional Comum Curricular \(BNCC\)](#) - Para consulta direta ao documento na íntegra.
- **Leitura:** Livro "Desenho Universal para a Aprendizagem na Prática: 100 dicas para criar e ofertar um currículo para todos", de Loui Lord Nelson.
- **Vídeo:** "Por que Devemos Investir em Educação Inclusiva?" - Palestra de Rodrigo Hübner Mendes no TEDx.