

# Aula 30 – Ética, Legislação em Saúde Mental e Encerramento do Curso

Bem-vindo(a) à nossa última aula. Após uma jornada intensiva pelos complexos universos da psicopatologia, do diagnóstico e das intervenções terapêuticas, chegamos a um momento fundamental: a reflexão sobre os pilares éticos e legais que sustentam toda a prática em saúde mental no Brasil. Esta aula não é apenas um encerramento, mas a ponte que conecta o conhecimento técnico com a responsabilidade social e o cuidado humanizado.

Nesta aula, nosso foco será em consolidar seu aprendizado e contextualizá-lo dentro das diretrizes que regem o cuidado em saúde mental.

## Objetivos de Aprendizagem

Ao final desta aula, você será capaz de:

- Analisar os princípios e diretrizes da Lei 10.216/01, que rege os direitos da pessoa com transtorno mental.
- Compreender o contexto histórico e os objetivos da Reforma Psiquiátrica no Brasil.
- Consolidar os principais conceitos abordados no curso, como o modelo biopsicossocial, o diagnóstico diferencial e as terapias baseadas em evidências.
- Identificar recursos e leituras para aprofundar seus conhecimentos de forma contínua.

## Mapa da Aula

1. A Necessidade da Mudança: O Cenário Pré-Reforma Psiquiátrica.
2. A Lei 10.216/01: O Marco Legal dos Direitos em Saúde Mental.
3. A Reforma na Prática: A Rede de Atenção Psicossocial (RAPS).
4. Recapitulação Integrativa: Conectando os Pontos do Curso.
5. Próximos Passos: Sugestões para o Aprendizado Contínuo.

# O Legado da Luta Antimanicomial: Contextualizando a Reforma Psiquiátrica

Para compreender a importância da legislação atual em saúde mental, é imprescindível olharmos para o passado. O modelo de tratamento que vigorou no Brasil e no mundo por séculos foi o **asilar**, centrado em grandes hospitais psiquiátricos, frequentemente localizados em áreas rurais e isoladas da sociedade.

Essa abordagem, embora inicialmente proposta com uma intenção de tratamento, rapidamente se deteriorou para um sistema de exclusão e segregação, onde a internação se tornava, na maioria das vezes, perpétua e desprovida de um projeto terapêutico real. A lógica manicomial não via o indivíduo, mas sim a doença, resultando em uma profunda desumanização e na violação sistemática de direitos humanos.

O movimento da **Reforma Psiquiátrica** no Brasil, que ganhou força a partir da década de 1970, não foi apenas uma mudança técnica, mas um profundo movimento social e político. Inspirado por experiências internacionais, como a da Itália com Franco Basaglia, e impulsionado por profissionais de saúde, familiares e os próprios usuários dos serviços, o movimento questionou a centralidade do hospital psiquiátrico.

A crítica era direcionada à ineficácia terapêutica do modelo asilar, ao seu alto custo social e financeiro, e, principalmente, ao seu caráter violador de direitos. O lema "Por uma sociedade sem manicômios" resumia o desejo de substituir a lógica do confinamento pela lógica do cuidado em liberdade, no território.

Essa luta culminou na necessidade de uma nova base legal que pudesse sustentar e orientar essa transformação. A transição não era simples; significava desconstruir uma cultura de exclusão e construir, em seu lugar, uma rede de serviços comunitários, abertos e diversificados, capazes de acolher a complexidade do sofrimento psíquico.

É nesse contexto de luta por dignidade e cidadania que a Lei 10.216/01 foi gestada, representando a vitória de um movimento que buscava reinserir a loucura na esfera da vida social e garantir que o tratamento fosse sinônimo de cuidado, e não de punição.

# A Lei 10.216/01 – A Carta Magna da Saúde Mental no Brasil

Promulgada em 6 de abril de 2001, a **Lei 10.216**, conhecida como Lei Paulo Delgado, é o principal marco regulatório da saúde mental no país. Ela não é apenas uma lei sobre tratamento; é fundamentalmente uma lei sobre **direitos humanos**. Seu objetivo central é "dispor sobre a proteção e os direitos das pessoas portadoras de transtornos mentais e redirecionar o modelo assistencial em saúde mental". Este redirecionamento é a essência da Reforma Psiquiátrica, formalizando a transição do modelo hospitalocêntrico para um modelo de base comunitária.

## Princípio Fundamental

O princípio mais fundamental da lei é a garantia de que a pessoa com transtorno mental deve ser tratada com **humanidade e respeito**, visando sempre sua **reinserção social**.

## Modelo de Tratamento

O tratamento deve, prioritariamente, acontecer em serviços comunitários, abertos e próximos da realidade do indivíduo. A internação passa a ser considerada o último recurso.

## Abordagem Biopsicossocial

Essa mudança de paradigma reflete a compreensão do **modelo biopsicossocial**, pois reconhece que a saúde mental é indissociável dos laços familiares, comunitários e sociais do indivíduo.

A lei estabelece uma série de direitos explícitos, que funcionam como uma salvaguarda contra os abusos do passado. Entre eles, destacam-se o direito de ser informado sobre a própria condição e tratamento, o direito de consentir ou não com os procedimentos, e o direito de ser protegido contra qualquer forma de abuso ou exploração. Por exemplo, a lei garante que um paciente, mesmo em um quadro agudo, tenha acesso a informações claras sobre sua medicação e seu plano terapêutico, em uma linguagem que ele possa compreender. Isso transforma o paciente de um objeto passivo de tratamento para um sujeito ativo e participante de seu próprio processo de cuidado.

**NOTA IMPORTANTE:** As informações regulatórias/legais contidas nesta seção estão atualizadas até 2024.

Consulte sempre as fontes oficiais, como o Portal da Legislação do Governo Federal, para verificar possíveis alterações na legislação ou normas aplicáveis.

# Os Direitos Fundamentais e as Modalidades de Internação A Lei 10.216/01 detalha um conjunto de direitos que são inalienáveis, independentemente da gravidade do transtorno mental. O mais importante é o direito de receber o **\*\*melhor tratamento\*\*** do sistema de saúde, consentâneo com suas necessidades. Isso implica um afastamento de abordagens únicas e massificadas, exigindo a construção de **\*\*Projetos Terapêuticos Singulares (PTS)\*\***. Um PTS é um plano de cuidado individualizado, construído pela equipe multidisciplinar em conjunto com o usuário e, sempre que possível, sua família, alinhando as intervenções (psicoterapia, medicação, oficinas, etc.) aos objetivos de vida daquela pessoa.

Outro direito crucial é o acesso à comunicação e à informação. Isso rompe com a prática do isolamento, garantindo que a pessoa, mesmo quando internada, possa se comunicar com o mundo externo. Por exemplo, um paciente internado tem o direito de receber visitas e de ter acesso a meios de comunicação. Na prática, isso impede que a internação se torne um confinamento e reforça seu caráter terapêutico e temporário. A lei protege a dignidade, proibindo tratamentos cruéis, desumanos ou degradantes, e garantindo a confidencialidade das informações pessoais.



### **Internação Voluntária**

Aquela que ocorre com o consentimento do usuário.



### **Internação Involuntária**

Aquela que ocorre sem o consentimento do usuário e a pedido de terceiro (geralmente um familiar). Esta modalidade exige um laudo médico circunstanciado que caracterize os motivos, e o Ministério Público deve ser comunicado em até 72 horas. A sua justificativa se baseia no risco iminente para si ou para outros, e na incapacidade do indivíduo de consentir no momento.



### **Internação Compulsória**

Determinada pela justiça, que leva em conta o laudo médico, mas a decisão final é de um juiz.

# A Materialização da Reforma: A Rede de Atenção Psicossocial (RAPS) A Lei 10.216/01 forneceu a base legal, mas como traduzir seus princípios em serviços concretos e acessíveis à população? A resposta do Sistema Único de Saúde (SUS) foi a criação da **\*\*Rede de Atenção Psicossocial (RAPS)\*\***, instituída pela Portaria nº 3.088/2011. A RAPS é um arranjo organizacional de diferentes serviços de saúde, articulados em rede, com o objetivo de oferecer cuidado integral e contínuo às pessoas com sofrimento ou transtorno mental e com necessidades decorrentes do uso de álcool e outras drogas. A ideia central é que ninguém precise de um manicômio se houver uma rede de suporte forte em seu território.

1

### **Centros de Atenção Psicossocial (CAPS)**

O coração da RAPS são os CAPS. Eles são serviços de base comunitária, de portas abertas, que funcionam como o principal articulador do cuidado.

Existem diferentes modalidades:

- CAPS I (cidades menores)
- CAPS II (cidades maiores)
- CAPS III (com funcionamento 24h e leitos de acolhimento noturno)
- CAPS i (infantojuvenil)
- CAPS ad (álcool e drogas)

2

### **Equipe Multidisciplinar**

Nos CAPS, uma equipe multidisciplinar (com psicólogos, psiquiatras, assistentes sociais, terapeutas ocupacionais, etc.) oferece acolhimento, atendimento individual e em grupo, oficinas terapêuticas e visitas domiciliares. O CAPS é o lugar onde o cuidado acontece no dia a dia.

Além dos CAPS, a RAPS é composta por uma variedade de outros pontos de atenção. As **Unidades Básicas de Saúde (UBS)** são a porta de entrada preferencial, responsáveis pelo cuidado de casos leves e pela identificação e encaminhamento de casos mais complexos. As **Residências Terapêuticas (SRT)** são moradias destinadas a pessoas que passaram longos períodos em hospitais psiquiátricos e não têm laços familiares. Os **leitos de saúde mental em hospitais gerais** servem para internações curtas e de crise, garantindo que o cuidado agudo ocorra em um ambiente de saúde integral, não de segregação. A lógica da RAPS é a da complementaridade, onde cada serviço cumpre um papel, garantindo que o usuário transite pela rede conforme sua necessidade, sempre com o objetivo da reinserção e da autonomia.

# Desafios e o Futuro da Saúde Mental no Brasil Apesar dos avanços inegáveis promovidos pela Reforma Psiquiátrica e pela Lei 10.216/01, a implementação de um modelo de cuidado em liberdade enfrenta desafios contínuos. O subfinanciamento crônico do SUS afeta diretamente a expansão e a qualidade dos serviços da RAPS. Muitas regiões do Brasil ainda sofrem com "vazios assistenciais", ou seja, a falta de CAPS ou de outros dispositivos da rede, o que sobrecarrega os serviços existentes e, em alguns casos, leva a uma busca por internações em hospitais psiquiátricos ou comunidades terapêuticas de validade questionável.



### **Desafio do Estigma**

Outro desafio persistente é o **estigma** associado aos transtornos mentais. O preconceito na sociedade, no mercado de trabalho e até mesmo dentro das famílias dificulta a plena reinserção social, que é o objetivo final da reforma.



### **Psicoeducação como Ferramenta**

A psicoeducação, como discutimos ao longo do curso, emerge como uma ferramenta poderosa para desmistificar a loucura e promover uma cultura de acolhimento.



### **Luta Contínua**

A luta antimanicomial, portanto, não terminou com a aprovação da lei; ela continua no cotidiano dos serviços, na defesa de políticas públicas robustas e na transformação cultural da sociedade.

### **Perspectivas Futuras**

Olhando para o futuro, as tendências apontam para a necessidade de integrar ainda mais a saúde mental às outras áreas da saúde e da assistência social. A perspectiva biopsicossocial nos ensina que não há saúde mental sem moradia digna, trabalho, educação e lazer.

### **Intersetorialidade e Terapias**

As práticas futuras devem fortalecer a **intersetorialidade**, articulando os serviços da RAPS com escolas, centros de assistência social (CRAS/CREAS) e programas de geração de renda. Além disso, a contínua incorporação de **terapias baseadas em evidências**, como a TCC, ACT e DBT, dentro dos CAPS, é fundamental para garantir a eficácia dos tratamentos oferecidos, aliando o cuidado humanizado à melhor ciência disponível.

# Recapitulação Integrativa do Curso: A Visão Biopsicossocial em Ação Ao longo deste curso, construímos uma base sólida para a compreensão dos transtornos mentais, e esta aula final sobre ética e legislação amarra todos os fios. O fio condutor que perpassou todas as nossas discussões foi o **\*\*modelo biopsicossocial\*\***. Revisitemos como ele se conecta a tudo que vimos.

### Fator Biológico

Partimos da ideia de que nenhum transtorno pode ser explicado por uma única causa. A depressão, por exemplo, não é apenas um desequilíbrio de neurotransmissores.



### Fator Psicológico

A depressão é influenciada por padrões de pensamento negativos e crenças disfuncionais.

### Fator Social

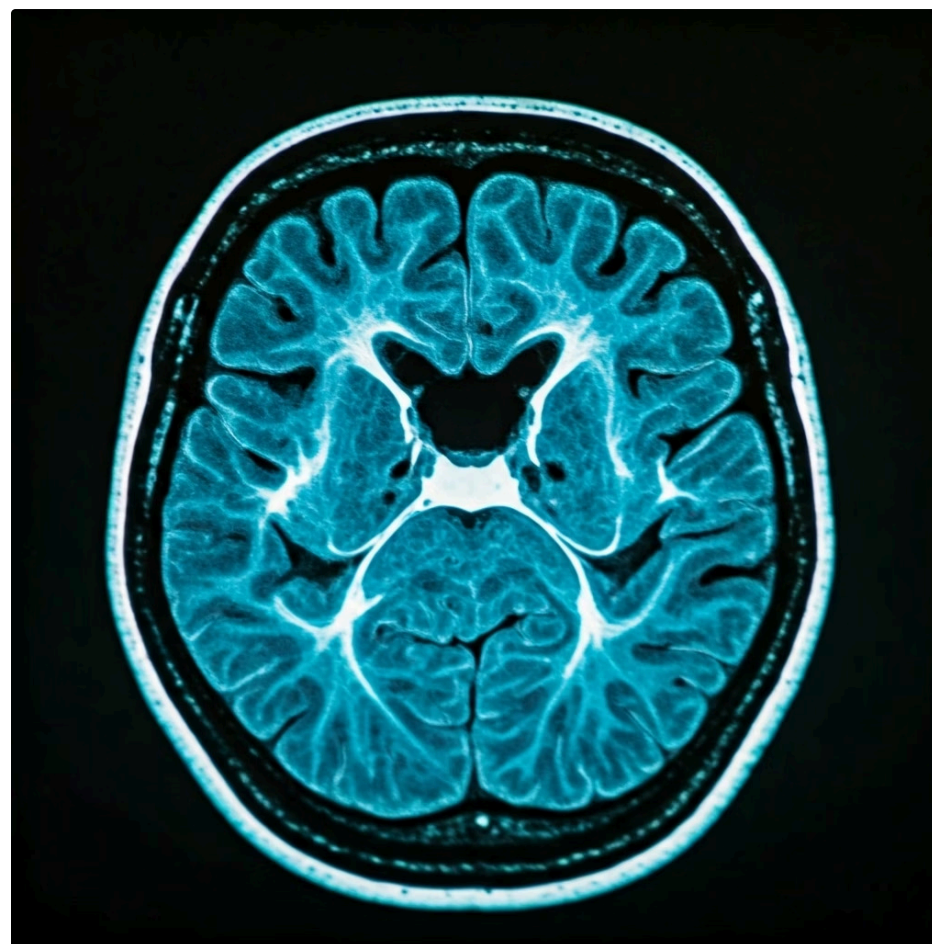
A depressão é agravada por desemprego, isolamento ou falta de suporte social.

Essa visão multifatorial justifica a necessidade de manuais como o **DSM-5-TR e a CID-11**. Eles não servem para rotular pessoas, mas para organizar a complexidade dos sintomas em categorias que orientam a pesquisa e, crucialmente, o planejamento terapêutico. A habilidade de realizar um bom **diagnóstico diferencial** — por exemplo, distinguir um Transtorno de Ansiedade Generalizada de sintomas ansiosos secundários a um quadro depressivo — é o que permite ao clínico escolher as intervenções mais adequadas. É a aplicação do raciocínio clínico a serviço do cuidado individualizado, exatamente como preconiza a Lei 10.216/01.

As **terapias baseadas em evidências** (TBEs) são a materialização do componente "psico" do modelo. Quando um terapeuta utiliza a Terapia Cognitivo-Comportamental (TCC) para ajudar um paciente a reestruturar suas cognições, ou a Terapia Comportamental Dialética (DBT) para ensinar habilidades de regulação emocional a alguém com instabilidade afetiva, ele está aplicando técnicas cientificamente validadas para modificar os fatores psicológicos que mantêm o transtorno. Essas intervenções, quando oferecidas dentro da RAPS, representam a junção ideal entre política pública humanizada e prática clínica eficaz.

## # Conectando Neurociência, Tratamento e a Luta Contra o Estigma

A incorporação de conhecimentos da **neurociência e psicopatologia** enriquece ainda mais nossa compreensão e prática. Saber que a disfunção no circuito córtico-estriado-tálamo-cortical está implicada no Transtorno Obsessivo-Compulsivo (TOC) não reduz o paciente a um cérebro defeituoso. Pelo contrário, isso valida seu sofrimento como algo real e biologicamente fundamentado, ajudando a combater a ideia de que transtornos mentais são "falta de força de vontade". Esse conhecimento neurocientífico legitima a necessidade de intervenções biológicas, como a psicofarmacologia, como parte de um plano de tratamento integral.



### Combate ao Estigma

Mais importante, a união de todos esses conhecimentos — do diagnóstico preciso à compreensão neurobiológica e à aplicação de TBEs — é a nossa arma mais potente contra o **estigma**. O estigma floresce na ignorância e no medo do desconhecido.

### Transformação da Narrativa

Quando somos capazes de explicar que um transtorno de pânico tem bases neurais identificáveis e que pode ser tratado eficazmente com técnicas de exposição e reestruturação cognitiva, nós transformamos a narrativa. O indivíduo deixa de ser visto como "fraco" ou "problemático" e passa a ser compreendido como alguém que enfrenta uma condição de saúde tratável.

Portanto, a Reforma Psiquiátrica e a Lei 10.216/01 não são apenas documentos legais; são a manifestação política de uma compreensão científica e humanista da saúde mental. Elas criam a estrutura para que o modelo biopsicossocial seja aplicado na prática, para que as terapias baseadas em evidências cheguem a quem precisa e para que a luta contra o estigma seja uma responsabilidade de todo o sistema de saúde e da sociedade. Ser um profissional ou estudante da área hoje significa carregar a responsabilidade de defender e aprimorar esse modelo.

# O Aprendizado Contínuo: Ferramentas para Sua Jornada O encerramento deste curso marca, na verdade, o início de uma nova fase em sua jornada de conhecimento. A área da saúde mental é uma das mais dinâmicas do saber, com novas descobertas da neurociência, refinamentos nos critérios diagnósticos e o desenvolvimento de novas abordagens terapêuticas surgindo constantemente. Manter-se atualizado não é um luxo, mas uma responsabilidade ética e profissional, seja para a prática clínica, para a pesquisa ou para se destacar em concursos públicos.



### Artigos Científicos

A busca por conhecimento deve ser uma prática ativa e diversificada. Isso inclui a leitura de **artigos científicos** em periódicos de renome (como o *The Lancet Psychiatry* ou o *American Journal of Psychiatry*), que publicam as pesquisas mais recentes sobre a etiologia e o tratamento dos transtornos.



### Associações Profissionais

Acompanhar as publicações de associações profissionais, como a Associação Brasileira de Psiquiatria (ABP) ou o Conselho Federal de Psicologia (CFP), também é fundamental para se manter a par das diretrizes e debates atuais no Brasil.

Além dos periódicos, a leitura de **livros de referência** é essencial para aprofundar a base teórica. Obras clássicas sobre psicopatologia, manuais de TCC, ACT ou DBT, e livros que discutem criticamente as políticas de saúde mental são investimentos valiosos em sua formação. Participe também de congressos, seminários e workshops. Esses eventos são oportunidades únicas para aprender com os maiores especialistas da área e para fazer networking com outros profissionais e estudantes, trocando experiências e construindo uma rede de apoio e conhecimento. O compromisso com o aprendizado contínuo é o que diferencia um bom profissional de um profissional excepcional.

# Encerramento do Curso: Consolidando o Aprendizado e Olhando para o Futuro Chegamos ao final de nossa jornada. Esperamos que este curso tenha fornecido a você não apenas informações, mas uma nova forma de pensar sobre a complexidade da mente humana e a importância de um cuidado ético e digno.

## 1 Perguntas para Reflexão e Autoavaliação

1. Como a Lei 10.216/01 muda a sua perspectiva sobre o papel de um profissional de saúde ao lidar com uma pessoa em crise psíquica?
2. De que forma o modelo biopsicossocial pode ser aplicado para combater o estigma em sua comunidade ou futuro local de trabalho?
3. Pensando em um caso complexo (ex: um jovem com primeiro episódio psicótico), como os diferentes serviços da RAPS poderiam se articular para oferecer um cuidado integral?
4. Qual conceito ou tema do curso mais impactou sua visão sobre saúde mental e por quê?

## 2 Recursos Adicionais Recomendados

- **Livro:** "Psicopatologia e Semiologia dos Transtornos Mentais" - Paulo Dalgalarrondo. Uma referência essencial e completa sobre psicopatologia no contexto brasileiro.
- **Documentário:** "Holocausto Brasileiro" (Baseado no livro de Daniela Arbex). Um registro impactante sobre a realidade do Hospital Colônia de Barbacena, crucial para entender o porquê da Reforma Psiquiátrica.
- **Site:** Portal do Ministério da Saúde - Saúde de A a Z: Saúde Mental. Fonte oficial para informações sobre a RAPS e as políticas públicas vigentes.
- **Artigo:** "A reforma psiquiátrica no Brasil: contextualização e desafios atuais" (pesquisar em bases como SciELO por artigos de revisão sobre o tema para uma visão acadêmica atualizada).

### Mensagem Final:

Seja você um futuro profissional da saúde, um candidato a concurso ou simplesmente um cidadão interessado, o conhecimento sobre saúde mental é uma ferramenta de transformação. Use o que aprendeu aqui para promover a empatia, defender a dignidade e contribuir para uma sociedade onde o cuidado com a mente seja tão valorizado quanto o cuidado com o corpo. Parabéns por concluir esta jornada! O caminho do conhecimento é contínuo, e você deu um passo fundamental.