

Aula 25 – A Relação Escola-Família na Educação Inclusiva

Objetivos de Aprendizagem

Ao final desta aula, você será capaz de:

- Compreender a importância fundamental da parceria entre escola e família para o desenvolvimento integral do aluno público-alvo da educação especial (PAEE).
- Identificar e aplicar estratégias de comunicação eficazes e empáticas para fortalecer o vínculo com as famílias.
- Analisar o papel ativo da família no processo de elaboração, implementação e avaliação do Plano Educacional Individualizado (PEI).
- Reconhecer a importância da construção de uma rede de apoio que envolva a família, a escola e a comunidade.

Relevância Prática

A construção de uma ponte sólida entre a escola e a família não é apenas uma boa prática pedagógica; é um direito do aluno e um dever da instituição, conforme preconiza a Lei Brasileira de Inclusão (LBI). Para você, futuro educador ou profissional de concurso, dominar essa competência significa ser capaz de criar um ambiente de aprendizagem verdadeiramente inclusivo, onde o aluno é visto em sua totalidade. Essa parceria potencializa os resultados do PEI, promove o bem-estar socioemocional do estudante e transforma a experiência educacional em um projeto de vida compartilhado e bem-sucedido.

Tópicos que Serão Cobertos

1. **A Parceria como Pilar:** Exploraremos por que a colaboração escola-família é a base para o sucesso do aluno na educação inclusiva.
2. **Comunicação que Conecta:** Abordaremos estratégias práticas para uma comunicação empática, clara e acessível.
3. **A Família como Coautora do PEI:** Detalharemos como envolver os familiares de forma significativa nas decisões sobre o percurso educacional do aluno.
4. **Tecendo Redes de Apoio:** Discutiremos como a escola pode catalisar a formação de uma comunidade de apoio em torno do aluno e de sua família.

A Fundação da Parceria – Um Pilar Legal e Pedagógico

A Importância da Parceria para o Sucesso do Aluno

A relação entre a escola e a família de um aluno com deficiência, transtornos globais do desenvolvimento ou altas habilidades/superdotação transcende o modelo tradicional de reuniões bimestrais e entrega de boletins. Na perspectiva da educação inclusiva, essa relação é um dos pilares mais cruciais para o sucesso do processo educacional. Trata-se de uma aliança estratégica, um ecossistema de apoio mútuo onde o aluno está no centro.

A família não é uma mera espectadora ou cliente do serviço educacional; ela é detentora de um conhecimento único e insubstituível sobre o aluno. Conhece sua história, suas potências, seus desafios, suas preferências, suas formas de comunicação e suas necessidades de maneira íntima e profunda. Ignorar esse saber é como tentar montar um quebra-cabeça com peças faltando. A escola, por sua vez, detém o conhecimento pedagógico, as estratégias de ensino e a compreensão do desenvolvimento do aluno no contexto coletivo e curricular. A intersecção desses dois saberes – o familiar e o pedagógico – é o terreno fértil onde a inclusão genuinamente floresce.

Base Legal e Normativa

Essa parceria não é apenas uma recomendação, mas uma diretriz firmemente ancorada na legislação brasileira.

Lei Brasileira de Inclusão (LBI)

A **Lei Brasileira de Inclusão (LBI - Lei nº 13.146/2015)**, em seu Art. 28, assegura um "projeto pedagógico que institucionalize o atendimento educacional especializado, assim como os demais serviços e adaptações razoáveis, para atender às características dos estudantes com deficiência e garantir o seu pleno acesso ao currículo em condições de igualdade". A construção desse projeto pedagógico personalizado, materializado no PEI, é inviável sem a participação ativa da família.

Política Nacional de Educação Especial

A **Política Nacional de Educação Especial na Perspectiva da Educação Inclusiva (PNEEPEI)** enfatiza a importância da articulação entre a escola e a família para a identificação das necessidades educacionais especiais, a definição dos recursos e apoios necessários e o acompanhamento do desenvolvimento do aluno.

Portanto, estabelecer uma comunicação e colaboração eficazes é uma exigência legal e um compromisso ético da escola inclusiva.

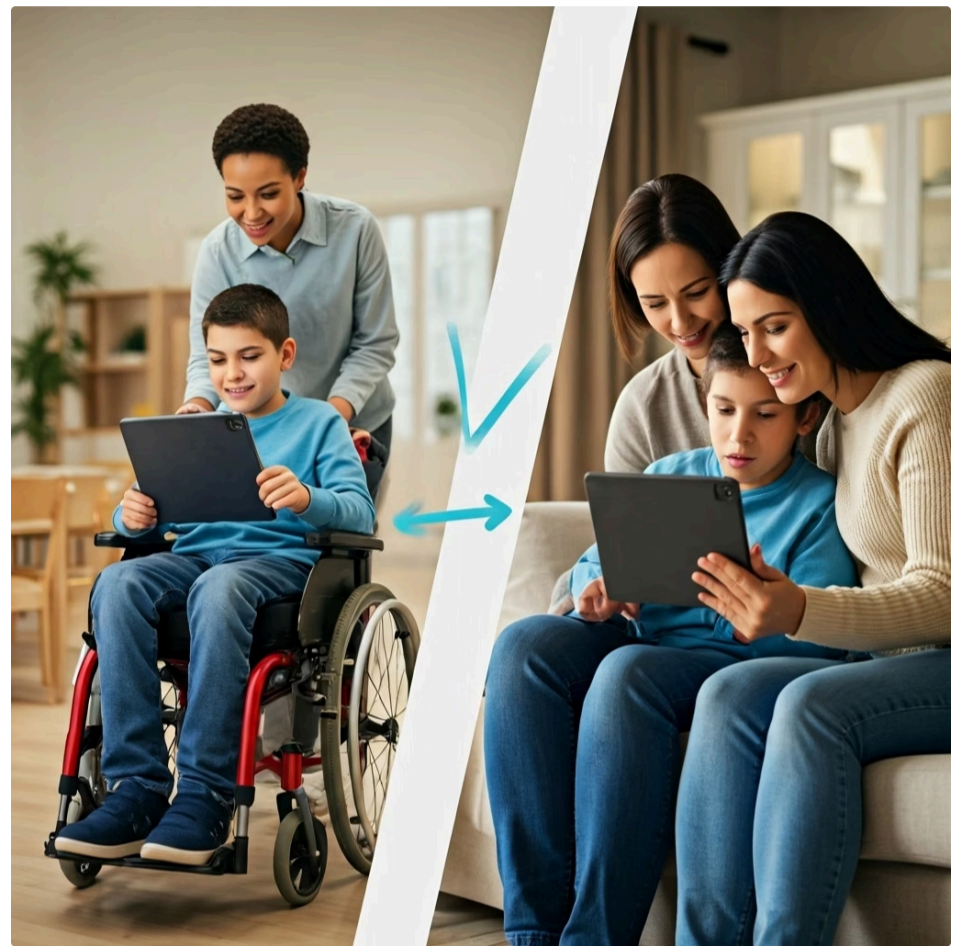
O Impacto Direto no Aluno: Ganhos Acadêmicos e Socioemocionais

Quando a parceria escola-família é forte e coesa, os benefícios para o aluno são tangíveis e multifacetados, impactando diretamente seu desenvolvimento acadêmico, social e emocional.

Ganhos Acadêmicos e Cognitivos

A colaboração garante a coerência entre as estratégias utilizadas em casa e na escola. Quando os pais compreendem os objetivos do **Plano Educacional Individualizado (PEI)**, eles podem reforçar e generalizar o aprendizado em ambientes do cotidiano. Por exemplo, se o PEI de um aluno com Transtorno do Espectro Autista (TEA) inclui o objetivo de desenvolver a comunicação funcional através de um sistema de comunicação por troca de figuras (PECS), a família pode utilizar o mesmo sistema em casa para expressar desejos, como pedir um lanche ou escolher um brinquedo. Essa consistência acelera a aquisição da habilidade.

Além disso, a família pode fornecer informações valiosas sobre os interesses do aluno, que podem ser integrados ao currículo, tornando o aprendizado mais significativo. Se um aluno com deficiência intelectual tem grande interesse por dinossauros, a professora pode usar esse tema para trabalhar contagem (quantos dinossauros?), classificação (carnívoros vs. herbívoros) e leitura (nomes dos dinossauros), alinhando-se às competências previstas na **BNCC** de forma engajadora.



Desenvolvimento de Competências Socioemocionais

Um dos focos da educação contemporânea é o desenvolvimento de **competências socioemocionais**, como empatia, resiliência e autogestão. Para um aluno PAEE, um ambiente seguro e previsível é fundamental para esse desenvolvimento. A parceria escola-família cria uma rede de segurança emocional. Quando o aluno percebe que seus pais e professores se comunicam, se respeitam e trabalham juntos por ele, sua sensação de segurança e pertencimento aumenta exponencialmente.

Isso reduz a ansiedade e comportamentos desafiadores que muitas vezes surgem da incerteza ou de expectativas conflitantes entre os dois ambientes. O aluno se sente compreendido em sua integralidade, o que fortalece sua autoestima e sua disposição para interagir com os colegas e enfrentar desafios de aprendizagem. A parceria modela, para o próprio aluno, a importância da colaboração e da comunicação respeitosa.

Uma Via de Mão Dupla: Benefícios para a Família e para a Escola

A colaboração efetiva não beneficia apenas o aluno. Ela cria um ciclo virtuoso que fortalece tanto a família quanto a equipe escolar, gerando um ambiente mais positivo e capacitado para todos.

Benefícios para a Família

Muitas famílias de alunos PAEE enfrentam jornadas de incerteza, sobrecarga e, por vezes, isolamento. Uma escola que adota uma postura de parceria genuína pode transformar essa realidade.

- **Empoderamento e Segurança:** Ao serem incluídos nas discussões e decisões sobre o PEI, os pais deixam de ser receptores passivos de informações e se tornam agentes ativos na educação de seus filhos. Isso aumenta sua confiança e competência para apoiar o desenvolvimento da criança em casa. Eles se sentem ouvidos, respeitados e valorizados.
- **Redução do Estresse:** Uma comunicação clara e regular sobre os progressos e desafios do aluno diminui a ansiedade dos pais. Saber que há uma equipe competente e dedicada cuidando de seu filho na escola proporciona um alívio imenso.
- **Acesso a Informações e Recursos:** A escola pode atuar como uma ponte, conectando a família a outros serviços de apoio, como terapeutas, associações e grupos de pais. Esse direcionamento é crucial e faz parte da construção de uma rede de apoio mais ampla.

Benefícios para a Escola e os Educadores

A equipe escolar também colhe frutos significativos dessa relação colaborativa.

- **Compreensão Aprofundada do Aluno:** Conforme já mencionado, a família oferece um panorama completo do aluno. Os professores passam a entender melhor as causas de certos comportamentos, as melhores formas de motivar o estudante e as estratégias que já se mostraram eficazes, evitando um processo de tentativa e erro desgastante.
- **Otimização do Planejamento Pedagógico:** Com informações precisas da família, o professor do Atendimento Educacional Especializado (AEE) e o professor da sala regular podem elaborar um **PEI** muito mais eficaz e realista. As metas se tornam mais atingíveis e as estratégias, mais assertivas.
- **Melhora do Clima Escolar:** Uma relação de confiança com as famílias diminui os conflitos e as queixas. Os pais se tornam aliados na resolução de problemas, em vez de adversários. Isso cria um ambiente de trabalho mais positivo e colaborativo para toda a equipe escolar.

Desafios e Barreiras na Comunicação Escola-Família

Apesar dos benefícios evidentes, construir e manter uma parceria sólida entre escola e família é um processo repleto de desafios. Reconhecer essas barreiras é o primeiro passo para superá-las de forma proativa e empática.

Barreiras por Parte da Escola

- **Falta de Tempo e Sobrecarga:** Professores e coordenadores frequentemente lidam com turmas numerosas e uma grande carga de trabalho administrativo, o que pode limitar o tempo disponível para uma comunicação individualizada e aprofundada com cada família.
- **Postura Defensiva ou Hierárquica:** Algumas escolas ainda operam em um modelo onde o educador é visto como o único detentor do saber. Essa postura pode intimidar os pais, fazendo com que hesitem em compartilhar suas opiniões ou preocupações, temendo serem vistos como "problemáticos" ou "intrometidos".
- **Comunicação Focada no Problema:** Muitas vezes, o contato com a família ocorre apenas quando há um problema de comportamento ou uma dificuldade de aprendizagem. Isso cria uma associação negativa, fazendo com que os pais temam os chamados da escola.
- **Uso de Jargão Técnico:** O uso excessivo de termos pedagógicos ou clínicos (ex: "comorbidade", "funções executivas", "DUA") sem a devida explicação pode alienar os pais, criando uma barreira de compreensão e dificultando o diálogo.

Barreiras por Parte da Família

- **Experiências Negativas Anteriores:** Muitas famílias já passaram por outras escolas ou tiveram contatos com profissionais que as fizeram sentir-se julgadas ou culpabilizadas pelas dificuldades do filho. Essa bagagem pode gerar desconfiança e uma postura reativa.
- **Questões Emocionais:** Lidar com o diagnóstico e as necessidades de um filho com deficiência é um processo emocionalmente complexo, que pode envolver fases de luto, negação ou sobreproteção. A escola precisa ser sensível a essa realidade.
- **Barreiras Práticas:** Dificuldades financeiras, longas jornadas de trabalho, falta de transporte ou a necessidade de cuidar de outros filhos podem impedir os pais de participarem de reuniões e eventos escolares nos horários propostos pela instituição.

Superar esses obstáculos exige uma mudança de mentalidade institucional, focada na flexibilidade, na empatia e no reconhecimento da família como parceira indispensável.

Estratégia 1 – Comunicação Empática e Escuta Ativa

A base para superar as barreiras e construir uma relação de confiança é a comunicação empática. Empatia, neste contexto, não é apenas sentir pena ou ser simpático; é a habilidade de se colocar no lugar do outro, compreender suas perspectivas, sentimentos e preocupações sem julgamento.

O que é Escuta Ativa?

A escuta ativa é a principal ferramenta da comunicação empática. Não se trata apenas de ouvir as palavras que os pais dizem, mas de prestar atenção total ao que está sendo comunicado, tanto verbal quanto não verbalmente.

Envolve:

1

Atenção Plena

Durante uma conversa, dedique-se exclusivamente àquele momento. Desligue o celular, feche a porta, evite interrupções. Mantenha contato visual e demonstre com sua linguagem corporal que você está presente e interessado.

2

Não Interromper

Permita que os pais expressem seus pensamentos e sentimentos completamente, mesmo que você discorde ou já tenha uma "solução" em mente. A necessidade primária é ser ouvido.

3

Parafrasear e Refletir

Demonstre que você compreendeu, resumindo o que ouviu com suas próprias palavras. Frases como "Então, se eu entendi bem, o que mais te preocupa é..." ou "Parece que você está se sentindo frustrada porque..." validam os sentimentos da família e garantem que não haja mal-entendidos.

4

Fazer Perguntas Abertas

Em vez de perguntas de "sim" ou "não", use perguntas que convidem à reflexão e ao compartilhamento. Por exemplo, em vez de "Ele dorme bem?", pergunte "Como são as noites dele? O que ajuda ele a relaxar antes de dormir?".

Exemplo Prático: Diálogo Empático vs. Não Empático

Abordagem Não Empática (Focada na Solução Imediata)

Mãe: "Ele tem estado tão agressivo em casa, não sei mais o que fazer."

Professor: "Aqui na escola ele está bem. A senhora precisa estabelecer limites mais firmes em casa. Tente usar um quadro de rotina."

Abordagem Empática (Focada na Escuta Ativa)

Mãe: "Ele tem estado tão agressivo em casa, não sei mais o que fazer."

Professor: "Eu sinto muito que vocês estejam passando por isso. Deve ser muito desgastante. (Pausa). Pode me contar um pouco mais sobre como essa agressividade acontece? Em que momentos?" (Escuta Ativa). "Então, pelo que entendi, isso acontece principalmente no fim do dia, quando ele parece muito cansado. (Parafraseia). Vamos pensar juntos em algumas estratégias que podemos testar tanto aqui quanto em casa para ajudá-lo a lidar com esse cansaço." (Colaboração).

A segunda abordagem valida os sentimentos da mãe, busca entender o contexto e a posiciona como uma parceira na busca por soluções.

Estratégia 2 – Clareza, Transparência e Acessibilidade

Uma comunicação eficaz deve ser, acima de tudo, acessível. Isso significa garantir que a mensagem seja compreendida por todos, independentemente de seu nível de familiaridade com o vocabulário técnico da educação. Aqui, os princípios do **Desenho Universal para a Aprendizagem (DUA)** podem ser aplicados não apenas aos alunos, mas também à comunicação com suas famílias.

O DUA prega o fornecimento de múltiplos meios de representação da informação. Ao comunicar-se com os pais, isso se traduz em:

1. Evitar o Jargão Pedagógico

Em vez de usar termos técnicos, descreva os comportamentos e as estratégias em linguagem simples e cotidiana.

Em vez de...	Prefira...
"Precisamos trabalhar as funções executivas dele, especialmente o controle inibitório."	"Vamos ajudá-lo a pensar antes de agir. Por exemplo, vamos ensiná-lo a respirar fundo antes de responder."
"O PEI prevê o uso de TA para ampliar a comunicação receptiva."	"No plano dele, combinamos de usar um aplicativo no tablet que fala o nome das figuras quando ele toca."
"Ele apresenta baixa tolerância à frustração."	"Percebemos que ele fica muito irritado quando não consegue fazer uma tarefa de primeira. Vamos ajudá-lo a lidar com isso."

2. Ser Transparente e Honesto

A confiança é construída sobre a honestidade. É fundamental ser transparente sobre os desafios do aluno, mas sempre de uma forma construtiva e focada em soluções. A comunicação não deve ser apenas reativa (ligar quando há um problema), mas também proativa. Celebre as pequenas vitórias! Envie um bilhete ou uma mensagem rápida para casa dizendo: "Hoje o João conseguiu esperar a vez dele no parque! Fiquei muito orgulhosa!". Esses reforços positivos equilibram a comunicação e mostram à família que a escola enxerga as potencialidades do aluno, não apenas suas dificuldades.

3. Usar Múltiplos Formatos

Assim como os alunos aprendem de maneiras diferentes, os pais também absorvem informações de formas distintas. Ofereça informações em múltiplos formatos:



Visual

Use gráficos simples para mostrar o progresso do aluno em uma meta do PEI.



Escrito

Envie resumos claros e objetivos das reuniões. Crie um "glossário" para a família com os termos mais comuns, caso precisem ser usados.



Oral

Converse por telefone ou pessoalmente, sempre checando a compreensão.

Essa abordagem, inspirada no DUA, garante que a comunicação seja verdadeiramente inclusiva e acessível para todas as famílias.

Estratégia 3 – Ferramentas e Canais de Comunicação Eficazes

Diversificar os canais de comunicação é essencial para atender às diferentes realidades e preferências das famílias, superando barreiras práticas como a falta de tempo e dificuldades de deslocamento. A escola deve oferecer um leque de opções, estabelecendo desde o início do ano quais canais serão utilizados e com qual frequência.

Canais Tradicionais (Ainda Valiosos)

Agenda ou Caderno de Comunicação

Ferramenta clássica e eficaz para registros diários. Deve ser uma via de mão dupla, com espaço para a família também escrever. É importante que o professor leia e responda aos recados dos pais, mostrando que o canal é valorizado.

Reuniões Presenciais

Insbstituíveis para discussões complexas, como a elaboração do PEI. Devem ser agendadas com flexibilidade, se possível oferecendo diferentes opções de horário. O ambiente deve ser acolhedor e privado.

Telefonemas

Ideais para comunicações urgentes ou para um contato mais pessoal e rápido. É útil para transmitir boas notícias também, não apenas problemas.

Canais Digitais (Ampliando o Alcance)

O uso de tecnologia pode facilitar imensamente a comunicação, mas é preciso garantir que a família tenha acesso e saiba utilizar a ferramenta escolhida (inclusão digital).

- **Aplicativos de Mensagens (WhatsApp, Telegram):** Podem ser usados para criar listas de transmissão (para comunicados gerais, evitando a exposição de contatos) ou para conversas individuais. É crucial estabelecer regras claras de uso: horários para envio e resposta, tipos de assunto a serem tratados, etc., para não sobrecarregar professores e famílias.
- **E-mail:** Ótimo para comunicações mais formais, envio de documentos (como rascunhos do PEI para leitura prévia) e relatórios detalhados.
- **Plataformas Educacionais ou Blogs de Turma:** Permitem compartilhar fotos, vídeos e descrições das atividades realizadas, dando à família uma janela para o dia a dia escolar do aluno. Ver o filho engajado e feliz em uma atividade é uma forma poderosa de comunicação.
- **Videoconferências (Google Meet, Zoom):** Uma excelente alternativa para famílias que não podem comparecer presencialmente às reuniões, garantindo sua participação.

A melhor abordagem é a multimodal. A escola pode, no início do ano, fazer uma pequena pesquisa com as famílias para saber quais canais de comunicação elas preferem e têm mais facilidade de acesso.

O Plano Educacional Individualizado (PEI) como Ferramenta de Colaboração

O **Plano Educacional Individualizado (PEI)**, também chamado em alguns contextos de Plano de Desenvolvimento Individual (PDI), é o documento mais importante na trajetória escolar de um aluno PAEE. Ele não é um mero formulário a ser preenchido pela escola, mas sim o mapa que guiará as ações pedagógicas, as adaptações e os suportes. Por isso, sua construção deve ser um processo eminentemente colaborativo, com a família ocupando um lugar de destaque.

O PEI como Documento Vivo e Compartilhado

É fundamental desmistificar a ideia do PEI como um laudo ou um documento estático. Ele é um plano de ação dinâmico, que deve ser revisto e ajustado periodicamente com base nos progressos e novas necessidades do aluno. A participação da família transforma o PEI de um documento "sobre" o aluno em um documento "com" e "para" o aluno e sua família.

O Conhecimento da Família é Essencial para o PEI

A equipe escolar pode avaliar as competências acadêmicas, mas a família traz informações cruciais que darão vida e funcionalidade ao plano:



Histórico de vida e desenvolvimento

Intervenções já realizadas, marcos importantes, histórico de saúde.



Interesses e motivações

O que engaja o aluno? O que ele ama fazer? Usar esses interesses torna as metas do PEI mais significativas.



Habilidades funcionais em casa

O que ele já consegue fazer sozinho em casa (vestir-se, alimentar-se)? Quais são os próximos passos desejados pela família? Isso ajuda a definir metas de autonomia que têm impacto real na vida diária.



Formas de comunicação

Como o aluno se expressa em casa? Que gestos, palavras ou comportamentos indicam felicidade, frustração ou necessidade?



Prioridades e expectativas da família

O que os pais mais desejam para o futuro de seu filho? Quais habilidades eles consideram prioritárias? Alinhar as metas do PEI com as expectativas da família aumenta o engajamento de todos.

Ao considerar essas informações, o PEI deixa de ser apenas um plano curricular adaptado para se tornar um verdadeiro projeto de vida para o aluno, conectando a aprendizagem escolar com a vida em comunidade.

Envolvendo a Família na Elaboração do PEI: O Antes e o Durante

O envolvimento efetivo da família no processo do PEI requer um planejamento cuidadoso por parte da escola, que pode ser dividido em três fases: antes, durante e depois da reunião principal. Vamos focar aqui no "antes" e no "durante".



Antes da Reunião: Preparando o Terreno

Uma reunião de PEI produtiva começa muito antes de todos se sentarem à mesa. A preparação é a chave para que a família se sinta confortável e pronta para contribuir.

1. **Convite Acolhedor:** O convite para a reunião deve ser feito com antecedência, explicando claramente o objetivo do encontro (ex: "Vamos conversar juntos para planejar as melhores formas de apoiar o desenvolvimento do(a) [nome do aluno] neste ano"). Ofereça flexibilidade de datas e horários.
2. **Coleta de Informações Prévias:** Envie para casa um questionário simples ou um roteiro de reflexão. As perguntas podem ser: "Quais são as 3 coisas que seu filho faz muito bem?", "Qual é a maior dificuldade que ele enfrenta na rotina diária?", "Qual habilidade você mais gostaria que ele aprendesse este ano?", "Há algo que a escola precise saber sobre ele?". Isso dá tempo para a família pensar e organizar suas ideias.
3. **Compartilhamento de Avaliações Escolares:** Se possível, envie um resumo das observações e avaliações pedagógicas da escola *antes* da reunião. Isso permite que os pais processem a informação sem a pressão do encontro e já cheguem com dúvidas e sugestões. Essa prática, alinhada ao **DUA**, oferece múltiplos meios de representação e engajamento.



Durante a Reunião: Criando um Ambiente de Colaboração

A condução da reunião é determinante para o sucesso da parceria.

1. **Ambiente Físico:** Escolha um local neutro e confortável, como uma sala de reuniões, em vez da mesa do diretor. Disponha as cadeiras em círculo para quebrar a hierarquia. Ofereça água e café.
2. **Comece pelo Positivo:** Inicie a conversa destacando as qualidades, talentos e progressos recentes do aluno. Isso cria um tom positivo e mostra à família que a escola enxerga a criança em sua totalidade.
3. **Use Linguagem Acessível:** Como já discutido, evite jargões. Explique os termos técnicos quando indispensáveis.
4. **Valide a Contribuição da Família:** Ouça atentamente as informações trazidas pelos pais. Incorpore suas sugestões nas metas e estratégias do PEI de forma visível. Use frases como: "Ótima ideia. Com base no que você disse sobre ele gostar de música, podemos usar canções para trabalhar a sequência de números."
5. **Definição Conjunta de Metas:** As metas do PEI devem ser SMART (Específicas, Mensuráveis, Atingíveis, Relevantes e Temporais) e devem ser construídas *com* a família, não *para* a família. A relevância (o "R" do SMART) é diretamente conectada às prioridades familiares.

Envolvendo a Família no Acompanhamento do PEI: O Depois

A colaboração no PEI não termina quando a reunião acaba. O acompanhamento contínuo é o que garante que o plano seja um instrumento vivo e eficaz. A fase "pós-reunião" é sobre monitoramento, comunicação e ajustes.

01

Formalizando o que Foi Combinado

Após a reunião, é fundamental enviar à família uma cópia do PEI finalizado. O documento deve ser claro, conciso e registrar as metas, as estratégias, os recursos (incluindo **Tecnologias Assistivas - TA**, se for o caso) e os responsáveis por cada ação, tanto da escola quanto da família. Ter o documento em mãos empodera a família e serve como um guia para todos.

03

Monitoramento e Comunicação do Progresso

A escola deve estabelecer uma rotina para comunicar o progresso do aluno em relação às metas do PEI. Isso não precisa ser um relatório formal a cada vez. Pode ser:

- Um gráfico simples enviado a cada 15 dias pelo WhatsApp.
- Uma anotação semanal na agenda destacando uma conquista.
- Um vídeo curto mostrando o aluno realizando uma nova habilidade.

Essa comunicação constante mantém a família engajada e motivada. Também abre um canal para que os pais informem sobre progressos (ou dificuldades) observados em casa.

02

Estabelecendo Responsabilidades Compartilhadas

O PEI deve delinear claramente como a família pode apoiar o desenvolvimento das metas em casa. É importante que essas "tarefas" sejam realistas e factíveis dentro da rotina familiar.

Exemplo: Se uma meta do PEI é aumentar a autonomia de um aluno com Deficiência Intelectual nas atividades de vida diária, o plano pode especificar:

- *Ação na Escola:* O professor auxiliará o aluno a guardar seu próprio material no armário após o uso, usando um checklist visual.
- *Ação em Casa:* A família incentivará o aluno a arrumar sua própria cama pela manhã, dividindo a tarefa em pequenos passos.

Essa divisão clara de papéis cria um senso de equipe e mostra que todos estão trabalhando na mesma direção.

04

Reavaliação e Ajuste do Plano

O PEI não é escrito em pedra. É crucial agendar reuniões de acompanhamento (ex: trimestrais) para revisar o plano. Nessas reuniões, a equipe e a família discutem juntos: O que funcionou? O que não funcionou? A meta foi atingida? Precisamos de uma nova meta? Precisamos mudar a estratégia? Essa flexibilidade garante que o PEI continue relevante e desafiador para o aluno.

Construindo uma Rede de Apoio – Para Além dos Muros da Escola

Uma parceria escola-família verdadeiramente robusta reconhece que nenhuma das partes pode fazer tudo sozinha. O sucesso do aluno PAEE depende, muitas vezes, de uma rede de apoio mais ampla, que inclui outros profissionais, serviços e a própria comunidade. A escola inclusiva tem o papel fundamental de ser uma catalisadora, ajudando a tecer essa rede.

O Conceito de Rede de Apoio

Uma rede de apoio é um conjunto de relações e recursos formais e informais que oferecem suporte instrumental, emocional e informacional à criança e sua família. Ela funciona como um sistema de proteção e promoção do desenvolvimento, onde diferentes atores colaboram de forma articulada.

Suporte Instrumental

Ajuda prática, como terapias (fonoaudiologia, terapia ocupacional), acompanhamento médico, transporte adaptado, acesso a benefícios sociais.

Suporte Emocional

Espaços de escuta, acolhimento e partilha de experiências, como grupos de pais e apoio psicológico.

Suporte Informacional

Acesso a informações sobre direitos, recursos, estratégias e serviços disponíveis.

O Papel da Escola como Articuladora

A escola, por sua posição central na vida da criança, está em uma posição privilegiada para identificar necessidades e conectar a família aos recursos necessários. Como isso pode ser feito?

Mapeamento de Recursos da Comunidade

A gestão escolar e a equipe do AEE podem criar e manter atualizado um mapa com os serviços disponíveis no território: postos de saúde, CRAS (Centro de Referência de Assistência Social), CAPS (Centro de Atenção Psicossocial), associações de e para pessoas com deficiência, terapeutas, etc.

Facilitação do Contato

A escola pode não apenas informar a família sobre um serviço, mas também ajudá-la a fazer o primeiro contato, fornecendo um encaminhamento formal, o nome de uma pessoa de referência ou até mesmo ajudando a agendar uma primeira visita, se necessário.

Promoção de Encontros Intersetoriais

A escola pode promover reuniões periódicas envolvendo a família, os professores e os profissionais externos que atendem o aluno (terapeutas, médicos). Essa articulação, que será o tema da nossa próxima aula, é essencial para alinhar objetivos e estratégias, garantindo que todos "falem a mesma língua" e trabalhem de forma complementar.

Ao agir como uma ponte, a escola amplia exponencialmente a capacidade de suporte ao aluno e sua família, reconhecendo que a educação inclusiva é uma responsabilidade compartilhada por toda a sociedade.

O Poder da Comunidade: Grupos de Pais e Apoio Mútuo

Dentro da grande rede de apoio, há um componente com um poder transformador singular: a conexão entre as próprias famílias. Ninguém entende melhor os desafios e as alegrias de criar um filho com deficiência do que outros pais que vivem uma realidade semelhante. A escola pode e deve ser um espaço que fomenta essa conexão.

Por que Incentivar Grupos de Pais?

Grupos de apoio entre pais (ou "pares") oferecem benefícios que a equipe escolar, por melhor que seja, não consegue proporcionar:

Validação e Pertencimento

Em um grupo de pares, os pais percebem que não estão sozinhos em suas lutas. Seus sentimentos de frustração, medo ou culpa são validados por outros que compreendem profundamente suas experiências. Isso combate o isolamento e cria um forte senso de comunidade.

Troca de Informações Práticas

As famílias trocam dicas valiosas sobre os mais variados assuntos: qual médico é mais atencioso, como conseguir um benefício, qual estratégia funcionou para a crise de sono, qual aplicativo de comunicação é mais intuitivo. Esse conhecimento prático é ouro.

Empoderamento Coletivo (Advocacy)

Juntos, os pais têm mais força para lutar por direitos. Eles podem se organizar para reivindicar melhores serviços de saúde, transporte escolar acessível ou a implementação de políticas públicas. Um grupo organizado tem uma voz muito mais potente do que indivíduos isolados.

Fonte de Apoio Emocional

O grupo se torna um porto seguro, um lugar para desabafar, celebrar pequenas conquistas que só eles entendem o valor e receber encorajamento nos dias difíceis.

Como a Escola Pode Fomentar essa Conexão?

A escola deve ser uma facilitadora, sem necessariamente controlar o grupo.

- Criar Oportunidades de Encontro:** Promover cafés, workshops ou rodas de conversa temáticas para os pais de alunos PAEE. O tema inicial pode ser "Trocando experiências sobre o uso de rotinas visuais", por exemplo. O importante é criar o espaço para que eles se conheçam.
- Disponibilizar o Espaço Físico:** Oferecer uma sala na escola para que o grupo de pais possa se reunir periodicamente, mesmo fora do horário de aula.
- Conectar Famílias Novas:** Com a devida autorização, a escola pode colocar uma família recém-chegada em contato com outra mais experiente que tenha um filho com perfil semelhante. Esse "apadrinhamento" pode ser extremamente acolhedor.
- Divulgar Iniciativas:** Ajudar o grupo de pais a divulgar suas ações para outras famílias da escola e da comunidade.

Ao fortalecer os laços entre as famílias, a escola não apenas ajuda os pais, mas cria um ambiente mais rico e solidário que beneficia diretamente todos os alunos.

Sinergia para o Sucesso: A Família como Agente de Transformação

Chegamos a um ponto de síntese. Vimos que a relação escola-família na educação inclusiva não é um acessório, mas o motor que impulsiona todo o processo. Vimos que ela se baseia em estratégias de comunicação, colaboração no PEI e na construção de redes. Agora, é hora de entender o resultado final dessa sinergia: a transformação da família de mera espectadora em uma poderosa agente de mudança.

Sinergia: O Todo é Maior que a Soma das Partes

O conceito de sinergia se aplica perfeitamente aqui. A atuação isolada da escola, por mais competente que seja, terá um impacto limitado. A atuação isolada da família, por mais dedicada que seja, também encontrará barreiras. No entanto, quando escola e família trabalham em verdadeira sintonia, o resultado (o desenvolvimento do aluno) é exponencialmente maior do que a soma de seus esforços individuais.

Essa sinergia cria um ciclo de feedback positivo:

Escola Acolhe e Capacita

A escola acolhe e capacita a família com informações e estratégias.

Progresso do Aluno

O aluno progride, o que motiva ainda mais a família e a escola, fortalecendo a parceria.



Família Empoderada

A família, sentindo-se segura e empoderada, aplica as estratégias e compartilha informações valiosas sobre o filho.

Prática Pedagógica Refinada

A escola usa essas informações para refinar sua prática pedagógica, tornando-a mais eficaz.

A Família como Agente de Inclusão

Quando a parceria funciona, a família se torna a maior defensora (ou *advocate*) da inclusão de seu filho, não apenas na escola, mas na sociedade. Pais informados e confiantes são mais propensos a:

- Exigir o cumprimento dos direitos de seus filhos em todos os espaços.
- Educar outras pessoas (amigos, vizinhos, comunidade) sobre a deficiência, combatendo o preconceito e o capacitismo.
- Incentivar a participação de seus filhos em atividades comunitárias (esportes, artes, lazer), promovendo a inclusão social para além da escola.
- Lutar por políticas públicas que beneficiem todas as pessoas com deficiência.

A escola, ao fortalecer a família, está, na verdade, plantando sementes de transformação social. Ela está formando cidadãos – alunos e pais – conscientes de seus direitos e de seu poder de mudar o mundo para torná-lo um lugar mais inclusivo para todos. Este é o objetivo final e mais nobre da parceria escola-família na educação inclusiva.

Consolidação

Resumo dos Conceitos-Chave

Parceria Fundamental

A relação escola-família é um pilar legal (LBI, PNEEPEI) e pedagógico da educação inclusiva, essencial para o sucesso acadêmico e socioemocional do aluno.

Comunicação Empática

Superar barreiras de comunicação exige escuta ativa, clareza, transparência e o uso de múltiplos canais e formatos, aplicando os princípios do DUA à comunicação.

PEI Colaborativo

O Plano Educacional Individualizado deve ser construído, implementado e avaliado *com* a família, que detém um conhecimento insubstituível sobre o aluno. O processo envolve preparação (antes), colaboração (durante) e acompanhamento (depois).

Redes de Apoio

A escola deve atuar como articuladora de uma rede de apoio mais ampla, conectando a família a serviços de saúde, assistência social e, crucialmente, a outros pais, fomentando o apoio mútuo e o empoderamento coletivo.

Sinergia e Transformação

A parceria efetiva cria uma sinergia onde os resultados são potencializados, transformando a família em uma poderosa agente de inclusão e transformação social.

Perguntas para Reflexão

1. Pense em uma experiência pessoal (como aluno, pai ou profissional). Quais foram as maiores barreiras de comunicação entre escola e família que você observou? Como poderiam ter sido superadas com as estratégias discutidas?
2. Se você fosse elaborar um PEI para um aluno, quais seriam as três perguntas mais importantes que você faria à família na primeira reunião?
3. De que maneiras concretas uma escola pode usar a tecnologia para fortalecer a parceria com famílias que têm pouco tempo ou dificuldade de locomoção?

Conexão com a Próxima Aula

Nesta aula, focamos na relação primordial entre escola e família e mencionamos a importância de articular com outros serviços. Na **Aula 26 – Trabalho em Rede: Articulação com Profissionais da Saúde e Assistência Social**, vamos aprofundar exatamente este ponto. Exploraremos como construir um diálogo técnico e colaborativo com fonoaudiólogos, terapeutas ocupacionais, psicólogos, médicos e assistentes sociais, garantindo que o PEI do aluno esteja alinhado com seu plano terapêutico e social, formando uma rede de cuidado verdadeiramente integrada.

Recursos Adicionais

- **Leitura:** "A Relação Família-Escola: como fortalecer os vínculos", de Maria Teresa Eglér Mantoan.
- **Documento:** Lei Brasileira de Inclusão da Pessoa com Deficiência (Lei nº 13.146/2015) - Leitura dos artigos sobre educação (Art. 27 e 28).
- **Site:** Diversa (www.diversa.org.br) - Plataforma com práticas, materiais e relatos de experiência sobre educação inclusiva, incluindo a parceria com famílias.