

Aula 24: Piromania, Cleptomania e Transtorno Explosivo Intermitente

Objetivos de Aprendizagem

Ao final desta aula, você será capaz de:

- **Identificar** as características essenciais e os critérios diagnósticos da Piromania, Cleptomania e Transtorno Explosivo Intermitente, segundo o DSM-5-TR e a CID-11.
- **Analisar** o papel central da falha no controle de impulsos como um mecanismo neuropsicológico comum a estes transtornos.
- **Diferenciar** estes quadros de outros comportamentos e transtornos com apresentações semelhantes, aprimorando o raciocínio clínico para diagnóstico diferencial.
- **Compreender** as principais abordagens terapêuticas baseadas em evidências para o manejo desses comportamentos desafiadores.
- **Contextualizar** a importância do modelo biopsicossocial na compreensão da etiologia e tratamento destes transtornos.

Mapa da Aula

Nesta jornada de 120 minutos, exploraremos os Transtornos Disruptivos, do Controle de Impulsos e da Conduta. Iniciaremos com o elo comum que os une – a falha no controle dos impulsos – para então mergulharmos nas especificidades de cada um: a fascinação perigosa pelo fogo na **Piromania**, o impulso irresistível de subtrair objetos na **Cleptomania** e as explosões desproporcionais de raiva no **Transtorno Explosivo Intermitente**. Finalmente, discutiremos as estratégias terapêuticas que oferecem esperança e caminhos para a recuperação. Esta aula constrói uma base fundamental para a compreensão de comportamentos que, embora raros, possuem um impacto devastador na vida dos indivíduos e daqueles ao seu redor, preparando o terreno para nossa próxima discussão sobre os Transtornos por Uso de Substâncias.

A Falha no Controle de Impulsos como Cerne da Questão

Antes de dissecarmos cada transtorno individualmente, é crucial compreender o fundamento neuropsicológico que os une: a **falha no controle de impulsos**. Este não é um mero traço de personalidade ou uma "falta de força de vontade", mas sim um complexo processo disfuncional que envolve circuitos cerebrais, fatores psicológicos e influências ambientais. Em sua essência, o controle de impulsos é a capacidade de regular nossas respostas a estímulos internos (pensamentos, emoções, desejos) ou externos, inibindo ações que podem ser inadequadas, prejudiciais ou contrárias aos nossos objetivos de longo prazo. É o que nos permite resistir a comer um segundo pedaço de bolo quando estamos de dieta ou evitar uma resposta ríspida em uma discussão profissional.

Nos transtornos que estudaremos hoje, este mecanismo de freio está comprometido. O processo tipicamente segue um padrão cíclico e viciante. Inicia-se com um aumento da **tensão** ou excitação afetiva antes de cometer o ato. O indivíduo sente uma pressão interna crescente, uma urgência que se torna quase insuportável. A execução do ato impulsivo (seja atear fogo, furtar ou explodir em fúria) não é primariamente motivada por ganho material ou vingança, mas sim pela busca de **alívio** ou **gratificação** imediata. Após o ato, é comum a experiência de prazer, alívio da tensão ou gratificação, que reforça positivamente o comportamento. Contudo, essa sensação é frequentemente efêmera, sendo seguida por sentimentos de **arrependimento**, culpa ou vergonha, o que reinicia o ciclo de tensão.

Esta dinâmica é fundamental para o diagnóstico diferencial. Ela separa a cleptomania do furto comum (motivado pelo valor do objeto), a piromania do incêndio criminoso (motivado por vingança ou ganho financeiro) e o transtorno explosivo intermitente de uma agressão premeditada. A motivação central é a regulação de um estado interno intolerável, mesmo que as consequências externas sejam desastrosas.

A Perspectiva da Neurociência no Controle dos Impulsos

A compreensão moderna desses transtornos não pode prescindir dos avanços da neurociência. Pesquisas de neuroimagem funcional (fMRI) e estudos neuropsicológicos apontam para uma "dança" desregulada entre diferentes áreas do cérebro. O protagonista deste desequilíbrio é o **córtex pré-frontal (CPF)**, a região cerebral responsável por funções executivas como planejamento, tomada de decisão, julgamento e, crucialmente, a inibição de respostas impulsivas. Ele atua como o "CEO" ou o "freio" do cérebro, avaliando as consequências de longo prazo de nossas ações.

Em contrapartida, temos o **sistema límbico**, especialmente a **amígdala** e o **núcleo accumbens**. A amígdala é o nosso centro de processamento emocional, um detector de ameaças e relevância afetiva, enquanto o núcleo accumbens é uma peça-chave no circuito de recompensa e prazer. Nos transtornos de controle de impulsos, o que se observa é uma hipoativação do córtex pré-frontal e uma hiperativação do sistema límbico. Em outras palavras, o "acelerador" emocional (sistema límbico) está pressionado ao máximo, enquanto o "freio" racional (CPF) não consegue exercer sua função de contenção de forma eficaz.

Essa dinâmica explica por que, para uma pessoa com um desses transtornos, o impulso parece tão avassalador e a gratificação do ato, tão necessária. O cérebro está, em um nível biológico, mais sintonizado com a recompensa imediata e menos capaz de processar e priorizar as consequências negativas futuras. Fatores como a desregulação de neurotransmissores, principalmente a **serotonina** (que tem um papel modulador no humor e na impulsividade) e a **dopamina** (central no sistema de recompensa), também são consistentemente implicados na etiologia desses quadros, fornecendo alvos potenciais para intervenções farmacológicas.

Piromania: A Fascinação Patológica pelo Fogo

A Piromania é talvez um dos transtornos mais raros e, ao mesmo tempo, mais mal compreendidos dentro da psicopatologia. Frequentemente confundida na cultura popular com o comportamento de incêndio criminoso (arsonismo), a piromania é fundamentalmente distinta. Sua essência não reside no ato de destruir propriedade ou causar dano por vingança, ganho financeiro, sabotagem ou motivação política. A motivação do indivíduo com piromania é intrinsecamente psicológica e ligada a uma fascinação intensa, curiosidade e atração pelo fogo e por todos os seus contextos.

Características Essenciais

- Comportamento deliberado e proposital de atear fogo
- Fascinação intensa pelo fogo e seus contextos
- Ciclo de tensão-alívio associado ao ato
- Ausência de motivações externas (ganho, vingança)

Manifestações Comportamentais

- Planejamento do ato focado na gratificação psicológica
- Observação interessada do incêndio provocado
- Possível envolvimento em atividades de combate ao fogo
- Ruminação frequente sobre o fogo antes do ato

O comportamento de atear fogo é deliberado e proposital, não acidental. O indivíduo experimenta o ciclo de tensão e alívio que discutimos anteriormente. Antes de iniciar o incêndio, há um acúmulo de tensão ou excitação afetiva. A pessoa pode passar dias ou semanas ruminando sobre o fogo, planejando o ato não com um fim externo, mas como um meio de satisfazer essa necessidade interna. O ato de atear fogo em si, e subsequentemente observar suas consequências, provoca um intenso sentimento de prazer, gratificação ou alívio. Essa pessoa frequentemente se torna um "espectador interessado" nos incêndios que provoca, podendo até mesmo se envolver em atividades de combate ao fogo, como bombeiro voluntário, para estar mais próximo do objeto de sua fascinação.

É crucial destacar que o diagnóstico de Piromania não se aplica se o incêndio for provocado para ocultar um crime, por raiva, para obter vantagens financeiras (como um seguro), para expressar uma ideologia sociopolítica, ou se for resultado de um julgamento prejudicado (como em um episódio maníaco, transtorno neurocognitivo ou intoxicação por substância). A piromania é um diagnóstico de exclusão, focado puramente na gratificação psicológica obtida pelo ato de atear e observar o fogo. Essa distinção é vital tanto para o contexto clínico quanto para o forense.

Critérios Diagnósticos da Piromania (DSM-5-TR e CID-11)

Para formalizar o diagnóstico, os manuais classificatórios fornecem critérios específicos que guiam o raciocínio clínico. Tanto o DSM-5-TR quanto a CID-11 convergem na essência do transtorno, embora com algumas nuances em sua formulação. A compreensão detalhada desses critérios é essencial para estudantes e candidatos a concursos, pois a aplicação correta define a fronteira entre um transtorno mental e um ato criminoso.

DSM-5-TR (312.33)

1. Atear fogo de forma deliberada e proposital em mais de uma ocasião.
2. Tensão ou excitação afetiva antes do ato.
3. Fascinação, interesse, curiosidade ou atração pelo fogo e seus contextos situacionais.
4. Prazer, gratificação ou alívio ao atear fogo ou ao testemunhar ou participar de suas consequências.
5. O ato não é realizado para ganho monetário, expressão ideológica, ocultação de crime, expressão de raiva/vingança, melhoria de circunstâncias ou resposta a delírio/alucinação.
6. O ato não é mais bem explicado por transtorno da conduta, episódio maníaco ou transtorno da personalidade antissocial.

CID-11 (6C72)

Define a Piromania como um padrão recorrente de atear fogo intencionalmente, caracterizado por:

- Aumento da tensão antes do ato
- Fascínio intenso com fogo e contextos relacionados
- Experiência de prazer ou alívio ao atear fogo ou testemunhar suas consequências
- Ausência de motivações externas
- Não explicável por outros transtornos mentais

NOTA IMPORTANTE: As informações regulatórias/legais/técnicas contidas nesta seção estão atualizadas até 2024. Consulte sempre as fontes oficiais do DSM-5-TR (American Psychiatric Association) e da CID-11 (Organização Mundial da Saúde) para verificar as versões mais recentes dos critérios diagnósticos.

A aplicação desses critérios exige uma investigação clínica minuciosa. Por exemplo, um adolescente que atea fogo no lixo da escola como parte de um desafio de um grupo de colegas se enquadraria no Transtorno da Conduta, não na Piromania, pois a motivação é social e não uma fascinação intrínseca. A diferenciação é a chave.

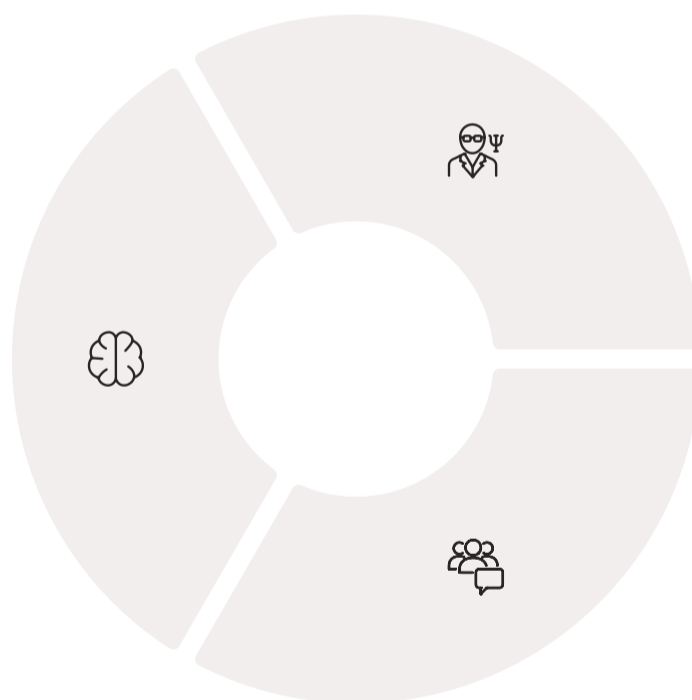
Diagnóstico Diferencial e o Modelo Biopsicossocial da Piromania

Realizar o diagnóstico diferencial da Piromania é um exercício clínico de alta complexidade. O principal desafio é distinguir a motivação psicológica interna de motivações externas ou de sintomas de outros transtornos. O ato de atear fogo pode ocorrer em diversos contextos, e a tarefa do clínico é desvendar o "porquê" por trás do ato. O diagnóstico diferencial mais comum é com o **incêndio criminoso (arsonismo)**, que é um ato legal, não um diagnóstico psiquiátrico, e é motivado por fatores como vingança, fraude de seguros, terrorismo ou vandalismo. A ausência do ciclo tensão-alívio e da fascinação patológica pelo fogo é o principal diferenciador.

Outros transtornos mentais também precisam ser descartados. No **Transtorno da Conduta** ou no **Transtorno da Personalidade Antissocial**, atear fogo é geralmente um de muitos atos de violação de regras e direitos alheios, muitas vezes feito por tédio, desafio à autoridade ou para intimidar outros. Em um **episódio maníaco** (no Transtorno Bipolar), uma pessoa pode atear fogo de forma impulsiva devido a um julgamento prejudicado e grandiosidade, sem a fascinação específica da Piromania. Indivíduos com **transtornos psicóticos** podem atear fogo em resposta a alucinações de comando ou delírios. A avaliação cuidadosa da motivação e do estado mental geral do indivíduo é, portanto, indispensável.

Fatores Biológicos

- Desregulação nos circuitos de recompensa
- Déficit no controle inibitório
- Baixos níveis de serotonina
- Possíveis predisposições genéticas



Fatores Psicológicos

- Déficits em habilidades sociais
- Dificuldades de enfrentamento (coping)
- Histórico de abuso ou negligência
- Busca de poder e controle

Fatores Sociais

- Isolamento social
- Falta de supervisão adequada
- Fascinação cultural com o fogo
- Exposição a modelos de comportamento

A compreensão da Piromania sob a ótica **biopsicossocial** enriquece nossa análise. **Biologicamente**, além da desregulação nos circuitos de recompensa e controle inibitório e da baixa de serotonina, pode haver fatores genéticos que predisponham à impulsividade. **Psicologicamente**, indivíduos com Piromania frequentemente apresentam dificuldades em habilidades sociais, déficits de enfrentamento (coping) para lidar com estresse e frustração, e, por vezes, histórico de abuso ou negligência na infância. O fogo pode se tornar uma fonte de poder e controle para alguém que se sente impotente em outras áreas da vida. **Socialmente**, o isolamento, a falta de supervisão e a fascinação cultural com o fogo podem atuar como fatores de risco. O tratamento eficaz, portanto, precisa abordar todas essas dimensões.

Cleptomania: O Impulso Incontrolável de Furtar

Assim como a Piromania é erroneamente associada a todos os incêndios, a Cleptomania é frequentemente confundida com o furto comum. No entanto, ela representa um padrão de comportamento muito específico e patológico. A Cleptomania é caracterizada pelo **impulso recorrente e irresistível de furtar objetos que não são necessários para uso pessoal ou por seu valor monetário**. Esta é a distinção central: a motivação não é a pobreza, o desejo de possuir o objeto ou a dificuldade de comprá-lo. De fato, é comum que a pessoa com cleptomania tenha condições financeiras para adquirir os itens que furta.

Tensão Crescente

O indivíduo experimenta uma ansiedade ou tensão interna que aumenta progressivamente, criando um desconforto psicológico intenso.

Alívio Momentâneo

Durante e imediatamente após o furto, há uma sensação de prazer, gratificação ou alívio da tensão anteriormente acumulada.

Ato Impulsivo

O furto ocorre como resposta ao impulso irresistível, geralmente sem planejamento elaborado e focado em objetos de pouco valor ou utilidade.

Culpa e Vergonha

O alívio é rapidamente substituído por sentimentos intensos de culpa, vergonha, remorso e medo das consequências legais e sociais.

O ciclo de tensão e alívio é novamente a força motriz. O indivíduo sente uma tensão crescente antes de cometer o furto, uma ansiedade que só é aliviada pelo ato de subtrair o objeto. Durante o furto, há uma sensação de gratificação ou alívio. No entanto, os objetos furtados geralmente têm pouco valor para a pessoa. Eles podem ser descartados, doados, devolvidos secretamente ou acumulados e escondidos. O ato não é cometido para expressar raiva ou vingança e não ocorre em resposta a delírios ou alucinações. É um ato solitário, não planejado com a ajuda de outras pessoas.

A experiência da pessoa com Cleptomania é marcada por um intenso conflito interno. Embora o ato traga um alívio momentâneo, ele é quase invariavelmente seguido por sentimentos avassaladores de **culpa, vergonha, remorso e medo** de ser preso. Essa dualidade – o alívio impulsivo e a angústia subsequente – causa um sofrimento significativo e pode levar ao isolamento social, problemas legais e prejuízos no funcionamento profissional e pessoal. A pessoa se sente fora de controle, como se uma força externa a compelissem a agir contra seu próprio sistema de valores.

Critérios Diagnósticos da Cleptomania (DSM-5-TR e CID-11)

A formalização do diagnóstico de Cleptomania é essencial para diferenciá-la do comportamento criminoso e direcionar o tratamento adequado. Os manuais diagnósticos fornecem um roteiro claro para essa avaliação.

DSM-5-TR (312.32)

1. Falha recorrente em resistir a impulsos de furtar objetos que não são necessários para uso pessoal ou para seu valor monetário.
2. Sensação de tensão crescente imediatamente antes de cometer o furto.
3. Prazer, gratificação ou alívio no momento de cometer o furto.
4. O furto não é cometido para expressar raiva ou vingança nem é em resposta a um delírio ou a uma alucinação.
5. O furto não é mais bem explicado por transtorno da conduta, episódio maníaco ou transtorno da personalidade antissocial.

CID-11 (6C71)

A CID-11 descreve a Cleptomania de maneira muito similar, como um padrão de falha repetida em resistir a impulsos de furtar. Ela também enfatiza:

- Os objetos não são necessários para uso pessoal ou por seu valor monetário
- Há um ciclo de tensão antes do ato e alívio durante/após
- O comportamento não se deve a outras motivações ou transtornos
- Causa sofrimento significativo ou prejuízo funcional

NOTA IMPORTANTE: As informações regulatórias/legais/técnicas contidas nesta seção estão atualizadas até 2024. Consulte sempre as fontes oficiais do DSM-5-TR (American Psychiatric Association) e da CID-11 (Organização Mundial da Saúde) para verificar as versões mais recentes dos critérios diagnósticos.

Exemplo Clínico

Imagine um executivo bem-sucedido que é pego furtando um pacote de canetas baratas. Uma análise superficial poderia levar a julgamentos morais. No entanto, uma avaliação clínica aprofundada pode revelar um histórico de impulsos recorrentes, uma tensão prévia intolerável e uma coleção de objetos inúteis escondidos em casa, caracterizando um quadro de Cleptomania que demanda intervenção em saúde mental, e não apenas uma resposta do sistema judicial.

A convergência entre os manuais solidifica a compreensão deste transtorno no cenário global da saúde mental. A aplicação desses critérios em um cenário prático exige sensibilidade e uma investigação minuciosa da motivação e do padrão comportamental, indo além da aparência superficial do ato de furtar.

Diagnóstico Diferencial e Comorbidades da Cleptomania

O diagnóstico diferencial da Cleptomania é crucial, especialmente por suas implicações legais e de tratamento. A distinção mais importante é com o **furto comum**, que é cuidadosamente planejado e motivado pelo desejo de usar o objeto ou lucrar com sua venda. O ladrão comum busca o valor, enquanto a pessoa com cleptomania busca o alívio. Além disso, o furto comum pode ser um ato social, enquanto a cleptomania é quase sempre um ato solitário.

Transtorno da Personalidade Antissocial

O furto é parte de um padrão mais amplo de desrespeito pelas normas sociais e direitos alheios. Não há o ciclo específico de tensão-alívio, e o ato é frequentemente calculado para obter vantagens.

Episódio Maníaco

O furto pode ocorrer de forma impulsiva devido ao julgamento prejudicado, mas no contexto de outros sintomas maníacos como energia elevada, fuga de ideias e comportamento expansivo.

Transtornos Psicóticos

O furto pode ser uma resposta a um delírio (p. ex., acreditar que precisa do objeto para uma missão especial) ou alucinação, sem a dinâmica de tensão-alívio característica.

Furto por Necessidade

Furtos cometidos em situações de extrema necessidade ou fome não configuram um transtorno mental, pois têm motivação clara e utilitária.

Comorbidades Frequentes

A Cleptomania raramente ocorre de forma isolada. Ela possui uma alta taxa de **comorbidade** com outros transtornos mentais, o que complica o quadro clínico e o tratamento. Os mais comuns são:



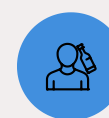
Transtornos de Humor

Especialmente transtornos depressivos, que podem ser tanto causa quanto consequência do estresse gerado pelo comportamento de furtar.



Transtornos de Ansiedade

A ansiedade pode intensificar a tensão pré-furto e agravar o sofrimento pós-ato, criando um ciclo vicioso.



Transtornos por Uso de Substâncias

O indivíduo pode usar álcool ou outras drogas como automedicação para lidar com a ansiedade e a culpa.



Transtornos Alimentares

Há uma sobreposição significativa com transtornos alimentares, especialmente a bulimia nervosa, sugerindo mecanismos neurobiológicos compartilhados.



Transtorno Obsessivo-Compulsivo

A relação com o TOC sugere possíveis mecanismos compartilhados relacionados à impulsividade e compulsividade.

O tratamento, portanto, deve ser integrativo, abordando não apenas o furto, mas todo o espectro de dificuldades do paciente. A identificação e o manejo adequado das comorbidades são essenciais para um prognóstico favorável, pois podem atuar como fatores mantenedores ou agravantes do comportamento cleptomaniaco.

Transtorno Explosivo Intermitente (TEI): A Fúria Desproporcional

O Transtorno Explosivo Intermitente (TEI) é definido por **explosões de comportamento recorrentes que representam uma falha em controlar impulsos agressivos**. A marca registrada deste transtorno não é apenas a presença de raiva, mas a sua **intensidade e desproporcionalidade** em relação à provocação ou ao estressor psicossocial que a desencadeou. Uma pessoa com TEI pode reagir a um pequeno aborrecimento, como alguém o fechando no trânsito ou um aparelho que não funciona, com uma explosão de fúria verbal ou agressão física que choca os observadores pela sua veemência.

Essas explosões são impulsivas, não premeditadas, e não são cometidas para atingir um objetivo tangível (como intimidar alguém para conseguir dinheiro). Elas são episódios de perda de controle. O indivíduo descreve uma sensação de que a raiva "assume o comando", e só depois do episódio ele se dá conta da magnitude de sua reação. O DSM-5-TR especifica dois tipos de explosões: agressões verbais ou físicas não destrutivas que ocorrem com frequência (p. ex., duas vezes por semana), ou explosões mais severas envolvendo destruição de propriedade ou agressão física com lesão, que podem ser menos frequentes (p. ex., três vezes em um ano).



Acúmulo de Irritabilidade

Pode haver um aumento gradual de irritabilidade ou tensão antes da explosão, embora muitas vezes o gatilho pareça trivial para observadores externos.



Explosão Rápida

O episódio em si é frequentemente rápido e explosivo, com uma intensidade desproporcional ao estímulo desencadeante.



Alívio Momentâneo

Pode haver uma sensação breve de alívio ou liberação da tensão acumulada durante a explosão de raiva.



Arrependimento Profundo

O alívio é rapidamente substituído por arrependimento, vergonha ou embaraço pelo comportamento desproporcional.

O ciclo de tensão-alívio também está presente aqui, embora de forma ligeiramente diferente. Pode haver um acúmulo de irritabilidade ou tensão antes da explosão, mas o episódio em si é frequentemente rápido e explosivo. O "alívio" pode ser sentido momentaneamente, mas é rapidamente substituído por um profundo **arrependimento, vergonha ou embaraço** pelo comportamento. Esse padrão causa prejuízo acentuado no funcionamento social e ocupacional, podendo levar à perda de empregos, rompimento de relacionamentos e sérios problemas legais. É um transtorno que causa sofrimento tanto para o indivíduo quanto para as pessoas ao seu redor.

Critérios Diagnósticos do Transtorno Explosivo Intermitente (DSM-5-TR e CID-11)

A identificação formal do TEI é crucial para diferenciá-lo de "mau humor" ou de agressividade justificada. Os critérios diagnósticos oferecem um framework para avaliar a frequência, a intensidade e a natureza das explosões.

DSM-5-TR (312.34)

- Explosões recorrentes** que representam falha em controlar impulsos agressivos, manifestadas por:
 - Agressão verbal ou física a propriedades, animais ou indivíduos, ocorrendo em média duas vezes por semana, por três meses. A agressão física não resulta em danos/destruição de propriedade nem lesões físicas.
 - OU** Três explosões envolvendo danos/destruição de propriedade e/ou agressão física com lesões contra animais ou indivíduos, ocorrendo dentro de 12 meses.
- A magnitude da agressividade é **grosseiramente desproporcional** à provocação ou estressores precipitantes.
- As explosões **não são premeditadas** e não visam atingir algum objetivo tangível.
- Causam **sofrimento acentuado** ou prejuízo no funcionamento, ou consequências financeiras/legais.
- Idade cronológica mínima de 6 anos.
- Não são mais bem explicadas por outro transtorno mental ou condição médica.

CID-11 (6C73)

A CID-11 apresenta o Transtorno Explosivo Intermitente com uma descrição conceitual similar, focando em:

- Padrão recorrente de explosões de raiva ou fúria
- Reações desproporcionais aos estímulos em intensidade ou duração
- Resultam em agressão verbal ou física
- A pessoa sente que perdeu o controle durante os episódios
- Causa sofrimento significativo ou prejuízo funcional
- Não é melhor explicado por outro transtorno mental

NOTA IMPORTANTE: As informações regulatórias/legais/técnicas contidas nesta seção estão atualizadas até 2024. Consulte sempre as fontes oficiais do DSM-5-TR (American Psychiatric Association) e da CID-11 (Organização Mundial da Saúde) para verificar as versões mais recentes dos critérios diagnósticos.

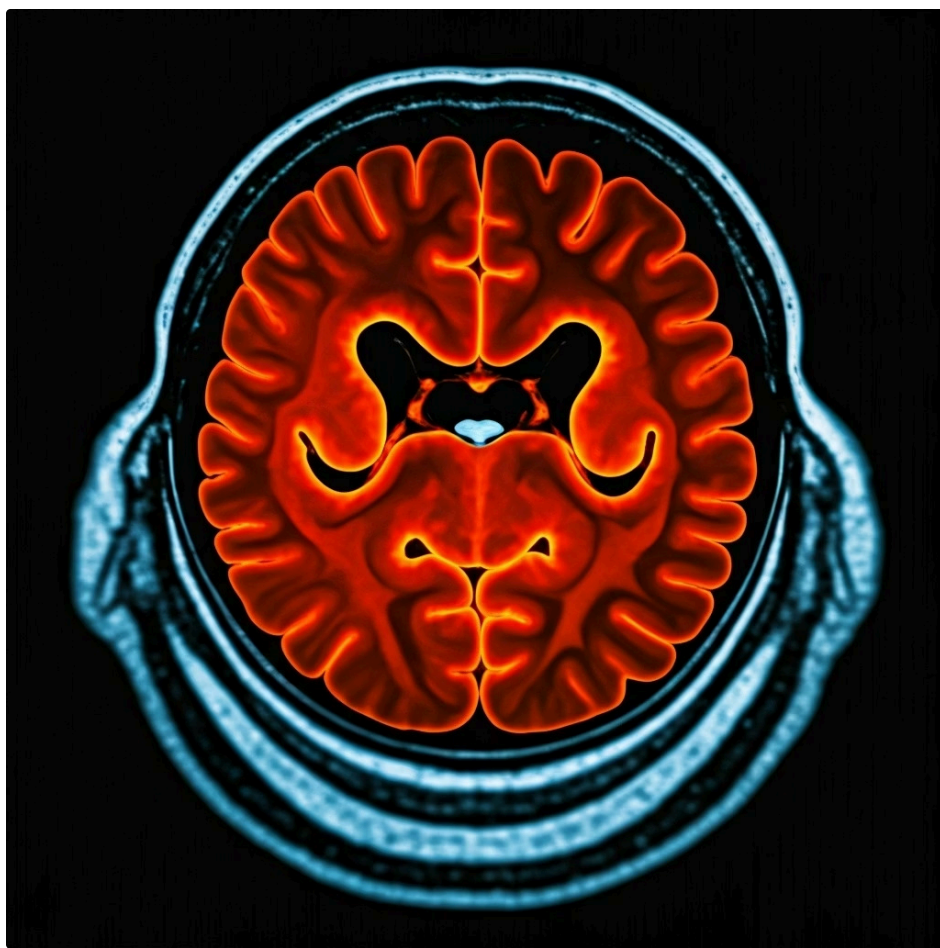
Investigação Clínica Eficaz

A aplicação desses critérios exige uma linha do tempo cuidadosa e a coleta de exemplos concretos. Perguntar "Você fica bravo?" é ineficaz. É preciso investigar: "Descreva a última vez que você perdeu o controle. O que desencadeou? Como você reagiu? Qual foi a reação das outras pessoas? Como você se sentiu depois?"

A Neurobiologia da Raiva e o Complexo Diagnóstico Diferencial do TEI

Compreender o TEI exige um olhar para a neurobiologia da raiva. Como mencionado anteriormente, a disfunção na comunicação entre o **córtex pré-frontal (CPF)** e a **amígdala** é central. No TEI, a amígdala, nosso "alarme" de ameaças, parece ser hiper-reativa, interpretando estímulos neutros ou levemente negativos como grandes provocações. Ao mesmo tempo, o CPF, que deveria modular essa resposta e dizer "acalme-se, isso não é tão importante", falha em sua função inibitória. O resultado é uma resposta de luta ou fuga descontrolada e desproporcional. A **serotonina**, um neurotransmissor que atua como um "agente de polícia" no cérebro, ajudando a regular o humor e a impulsividade, frequentemente se encontra em níveis mais baixos em indivíduos com TEI, o que pode contribuir para essa perda de controle.

Neurobiologia da Raiva no TEI



No TEI, observa-se uma hiperativação da amígdala (processamento emocional) e uma hipoativação do córtex pré-frontal (controle inibitório), criando um desequilíbrio que favorece respostas emocionais intensas e desproporcionais.

Diagnóstico Diferencial

O **diagnóstico diferencial** do TEI é um dos mais desafiadores na psicopatologia, pois a irritabilidade e a agressividade são sintomas presentes em muitos outros transtornos. O TEI não deve ser diagnosticado se as explosões ocorrem exclusivamente durante o curso de outro transtorno.

Transtorno de Oposição Desafiante

Humor persistentemente raivoso e comportamento argumentativo, não explosões episódicas

Transtorno da Personalidade Borderline

Raiva no contexto de instabilidade nos relacionamentos e medo do abandono

Transtorno Bipolar

As explosões podem ocorrer durante episódios maníacos ou depressivos, mas o TEI é caracterizado por explosões que ocorrem entre os episódios de humor.

TDAH

A impulsividade e a frustração são comuns no TDAH, mas a agressividade no TEI é tipicamente mais severa e episódica.

Transtorno de Personalidade Antissocial

A agressividade é instrumental, usada para manipular ou obter vantagens, ao contrário da agressividade reativa e não premeditada do TEI.

A chave para o diagnóstico é isolar o padrão de explosões impulsivas e desproporcionais como o problema primário, e não como um sintoma secundário de outra condição. Isso requer uma avaliação clínica minuciosa que considere o contexto completo dos episódios de raiva, sua relação temporal com outros sintomas, e o padrão global de funcionamento do indivíduo.

Abordagens Terapêuticas: Construindo o Controle e a Consciência

O tratamento dos transtornos do controle de impulsos é multifacetado e exige uma abordagem personalizada, mas existem princípios e técnicas baseados em evidências que se mostram eficazes. O primeiro passo, e muitas vezes o mais difícil, é o **engajamento terapêutico**. Muitos indivíduos com esses transtornos não procuram ajuda voluntariamente, sendo frequentemente levados por familiares ou pelo sistema legal. Eles podem sentir vergonha intensa ou ter baixa motivação para a mudança. Portanto, construir uma aliança terapêutica sólida, empática e sem julgamentos é a pedra angular de qualquer intervenção bem-sucedida.

A psicoeducação é outro componente fundamental. Explicar ao paciente o modelo neurobiológico da falha no controle dos impulsos – a batalha entre o cérebro emocional e o racional – pode ser extremamente validante e desestigmatizante. Compreender o transtorno não como uma falha moral, mas como uma condição neuropsicológica, capacita o indivíduo a se tornar um colaborador ativo em seu próprio tratamento. A partir daí, a terapia se concentra em fornecer as ferramentas que o "freio" do cérebro (o córtex pré-frontal) precisa para funcionar de forma mais eficaz.

As **Terapias Baseadas em Evidências** são o padrão-ouro para esses transtornos. A Terapia Cognitivo-Comportamental (TCC) é a mais estudada e amplamente utilizada, mas abordagens mais recentes, como a Terapia de Aceitação e Compromisso (ACT) e a Terapia Comportamental Dialética (DBT), oferecem contribuições valiosas, especialmente para lidar com a desregulação emocional intensa que é comum a esses quadros. Frequentemente, uma abordagem integrada, combinando técnicas de diferentes modalidades, produz os melhores resultados.

A Terapia Cognitivo-Comportamental (TCC) em Ação

A **Terapia Cognitivo-Comportamental (TCC)** é particularmente eficaz porque aborda diretamente os pensamentos (cognições) e comportamentos que perpetuam o ciclo do impulso. A TCC para esses transtornos geralmente inclui vários componentes interligados. O primeiro é o **automonitoramento**, onde o paciente aprende a identificar os gatilhos (situações, pensamentos, sentimentos) que precedem o impulso, bem como as consequências de seus atos. Isso aumenta a consciência sobre o padrão e cria uma janela de oportunidade para a intervenção.

Automonitoramento

Identificação de gatilhos, pensamentos, sentimentos e consequências associados ao comportamento impulsivo

Treinamento de Habilidades

Desenvolvimento de estratégias adaptativas para lidar com a tensão e os impulsos



Reestruturação Cognitiva

Identificação e desafio de pensamentos disfuncionais que alimentam o impulso

Exposição com Prevenção de Resposta

Exposição gradual aos gatilhos enquanto se resiste ao impulso de agir

A **reestruturação cognitiva** é o coração da TCC. O terapeuta ajuda o paciente a identificar e desafiar as crenças e pensamentos disfuncionais que alimentam o impulso. Para a Cleptomania, isso pode envolver desafiar pensamentos permissivos como "Eu mereço isso" ou "Ninguém vai notar". Para o TEI, pode envolver a reavaliação de interpretações hostis de eventos ambíguos (p. ex., "Ele me olhou de cara feia de propósito"). O objetivo é substituir esses pensamentos automáticos por alternativas mais realistas e adaptativas, enfraquecendo a base cognitiva do impulso.

TCC para Piromania e Cleptomania

Para a Piromania e a Cleptomania, uma técnica comportamental chave é a **Exposição com Prevenção de Resposta (EPR)**. O paciente é gradualmente exposto aos gatilhos (p. ex., para a cleptomania, entrar em uma loja sem dinheiro) enquanto é guiado a resistir ao impulso de agir (furtar). Isso ajuda a "dessensibilizar" o cérebro ao gatilho e ensina que a tensão pode diminuir por si só, sem a necessidade do ato impulsivo.

TCC para Transtorno Explosivo Intermitente

Para o TEI, o foco é no **treinamento de manejo da raiva**, que inclui técnicas de relaxamento (como respiração diafragmática), estratégias de resolução de problemas e treinamento de habilidades de comunicação assertiva para expressar frustração de forma construtiva.

Terapias de Terceira Onda e a Farmacoterapia

Embora a TCC seja fundamental, as **terapias de terceira onda**, como a Terapia de Aceitação e Compromisso (ACT) e a Terapia Comportamental Dialética (DBT), trouxeram novas ferramentas valiosas para o manejo da desregulação emocional e da impulsividade. A **ACT** não se concentra em eliminar ou mudar os pensamentos e impulsos, mas em mudar a relação do indivíduo com eles. Através de técnicas de mindfulness e desfusão cognitiva, o paciente aprende a "observar" o impulso sem ser dominado por ele. A terapia então o ajuda a se reconectar com seus valores pessoais (o que é realmente importante para ele na vida) e a se comprometer com ações que estejam alinhadas a esses valores, mesmo na presença de impulsos desconfortáveis. Para alguém com Cleptomania, isso pode significar focar no valor de ser honesto, em vez de lutar incessantemente contra o impulso de furtar.



Mindfulness e Desfusão Cognitiva

Técnicas para observar pensamentos e impulsos sem se identificar com eles ou ser controlado por eles. Ajuda a criar um espaço entre o estímulo e a resposta.



Clarificação de Valores

Identificação do que é verdadeiramente importante para o indivíduo, criando uma bússola interna que orienta as escolhas comportamentais.



Ação Comprometida

Desenvolvimento de padrões de comportamento consistentes com os valores pessoais, mesmo na presença de impulsos e emoções desconfortáveis.

A **Terapia Comportamental Dialética (DBT)**, originalmente desenvolvida para o Transtorno da Personalidade Borderline, oferece um módulo de habilidades de **tolerância ao mal-estar** que é extremamente útil. Essas habilidades ensinam formas concretas de sobreviver a momentos de crise emocional intensa sem piorar a situação com comportamentos impulsivos. Técnicas como distrair-se, acalmar os cinco sentidos ou usar o frio intenso (colocando o rosto em água gelada) podem ajudar a "desligar" a resposta de alarme da amígdala e dar tempo para o córtex pré-frontal reassumir o controle.

Farmacoterapia

No campo da **farmacoterapia**, não há um "remédio" específico para esses transtornos, mas alguns medicamentos podem ser usados como adjuvantes ao tratamento psicológico:

- **Inibidores Seletivos da Recaptação de Serotonina (ISRS):** Os mais estudados, especialmente para a Cleptomania e o TEI, devido ao seu efeito modulador sobre a impulsividade e a agressividade.
- **Estabilizadores de humor:** Como o lítio ou anticonvulsivantes, podem ser considerados para o TEI em casos de agressividade severa.
- **Antagonistas de opioides:** Como a naltrexona, mostraram alguma promessa para a Cleptomania ao reduzir a "onda" de prazer associada ao furto.

⊗ Importante

A decisão de usar medicação deve ser sempre individualizada e feita por um médico psiquiatra. A farmacoterapia é geralmente mais eficaz quando combinada com intervenções psicoterapêuticas, não como tratamento isolado.

A abordagem farmacológica visa principalmente modular os sistemas de neurotransmissores envolvidos na regulação do impulso e do humor, como a serotonina, a dopamina e o GABA. O objetivo é fortalecer a capacidade do cérebro de exercer controle inibitório sobre impulsos problemáticos.

O Impacto do Estigma e a Importância da Psicoeducação

Um dos maiores obstáculos no caminho da recuperação para indivíduos com transtornos do controle de impulsos é o **estigma**. Social e legalmente, os comportamentos de atear fogo, furtar e agredir são vistos primariamente através de uma lente moral e criminal. Isso leva a um ciclo vicioso: o medo do julgamento e da punição impede que as pessoas busquem ajuda, o que agrava o transtorno, aumenta a probabilidade de consequências negativas (como a prisão) e reforça a visão pública de que são "criminosos" e não pessoas com uma condição de saúde mental tratável.

É aqui que a **psicoeducação** desempenha um papel crucial, não apenas para o paciente, mas para a sociedade. Para o público em geral, para profissionais do direito, da educação e da segurança pública, compreender a distinção entre um ato motivado por ganho ou malícia e um ato impulsionado por uma disfunção neuropsicológica é transformador. Isso não significa isentar o indivíduo de responsabilidade por seus atos, mas sim contextualizá-los adequadamente, abrindo caminho para intervenções que podem prevenir a reincidência de forma mais eficaz do que a punição isolada.

Benefícios da Psicoeducação para o Paciente

- Substitui a culpa e a vergonha pelo conhecimento e pela esperança
- Fornece um modelo explicativo que reduz a autculpabilização
- Aumenta a motivação para o engajamento no tratamento
- Ajuda a identificar padrões e gatilhos do comportamento impulsivo
- Empodera o indivíduo como agente ativo em sua recuperação

Benefícios da Psicoeducação para a Família

- Reduz a hostilidade e a crítica direcionadas ao paciente
- Desenvolve estratégias de manejo mais eficazes
- Promove um ambiente que favorece a recuperação
- Ajuda a estabelecer limites saudáveis e consistentes
- Reduz o desgaste emocional dos familiares

Para o paciente e sua família, a psicoeducação é empoderadora. Ela substitui a culpa e a vergonha pelo conhecimento e pela esperança. Entender que existe uma base biológica e psicológica para suas dificuldades pode aliviar um fardo imenso e motivá-los a se engajarem ativamente no tratamento. A psicoeducação também ajuda a família a desenvolver estratégias de manejo mais eficazes, substituindo a crítica e a hostilidade por apoio e limites saudáveis, criando um ambiente que favorece a recuperação. A luta contra o estigma é, portanto, uma parte integrante do tratamento clínico.

Integrando as Perspectivas: O Raciocínio Clínico na Prática

Ao longo desta aula, dissecamos três transtornos distintos, mas unidos por um fio condutor: a falha no controle dos impulsos. Na prática clínica ou na análise de casos para concursos, raramente um paciente chegará com um rótulo diagnóstico claro. O profissional precisará integrar todas as informações – critérios do DSM-5-TR/CID-11, conhecimento neurobiológico, avaliação do contexto biopsicossocial e um robusto diagnóstico diferencial – para construir um entendimento completo do caso.

Exemplo de Caso Clínico

Imagine um caso: uma mulher de 35 anos, com um bom emprego, é levada à terapia pelo marido devido a "surto de raiva". A investigação inicial precisa ser ampla. Ela tem explosões desproporcionais a gatilhos mínimos (sugestivo de TEI)? Ou sua raiva está ligada a um medo intenso de abandono e instabilidade nos relacionamentos (sugerindo TPB)? Ou talvez os "surto" sejam na verdade furtos de pequenos objetos em lojas quando se sente ansiosa, seguidos de culpa intensa (sugerindo Cleptomania comórbida com ansiedade)? A agressividade é verbal ou física? Qual a frequência? Existe um padrão de tensão e alívio?

O raciocínio clínico é um processo investigativo. Ele exige a formulação e o teste de hipóteses. Começa-se com a queixa principal, explora-se o fenômeno em detalhes, mapeiam-se os padrões e as motivações, e então se comparam os achados com os critérios diagnósticos, sempre considerando o contexto de vida do indivíduo. A capacidade de navegar por essa complexidade, de diferenciar quadros semelhantes e de compreender a pessoa por trás do sintoma é o que define um profissional de saúde mental competente e eficaz. Esta habilidade é fundamental tanto para a prática clínica quanto para o sucesso em avaliações teóricas e de títulos.

Coleta de Dados

Investigação detalhada da queixa principal, histórico do problema, padrões de comportamento, gatilhos e consequências.

Teste de Hipóteses

Busca ativa de informações que confirmem ou refutem cada hipótese diagnóstica, com foco nas características distintivas.

Formulação de Hipóteses




Desenvolvimento de possíveis explicações diagnósticas baseadas nos dados coletados e no conhecimento teórico.

Diagnóstico Integrado

Síntese das informações em um diagnóstico que considere o quadro completo, incluindo comorbidades e fatores contextuais.

Prevenção de Recaída e Manejo a Longo Prazo

O tratamento para os transtornos do controle de impulsos não termina quando os sintomas agudos diminuem. A recuperação é um processo contínuo que exige um plano robusto de **prevenção de recaída**. Tendo em vista a natureza crônica e recorrente desses transtornos, é ingênuo acreditar em uma "cura" definitiva. O objetivo do tratamento é, em vez disso, fornecer ao indivíduo um conjunto de habilidades e estratégias para manejar seus impulsos de forma eficaz ao longo da vida, transformando grandes crises em pequenos deslizes gerenciáveis.

		
<h3>Identificação de Sinais de Alerta</h3> <ul style="list-style-type: none">• Pensamentos específicos que precedem o impulso• Sentimentos de irritabilidade ou ansiedade crescente• Padrões de isolamento social• Sensações físicas como tensão muscular ou inquietação• Situações de alto risco conhecidas	<h3>Desenvolvimento de Plano de Ação</h3> <ul style="list-style-type: none">• Técnicas de relaxamento e regulação emocional• Lista de contatos de apoio para momentos de crise• Atividades distrativas saudáveis• Cartão de enfrentamento com lembretes motivacionais• Estratégias de afastamento de gatilhos	<h3>Mudanças no Estilo de Vida</h3> <ul style="list-style-type: none">• Manutenção de rotina de sono regular• Prática regular de exercícios físicos• Alimentação balanceada• Cultivo de hobbies e relacionamentos positivos• Evitação de álcool e outras substâncias

Um plano de prevenção de recaída eficaz começa com a identificação dos **sinais de alerta precoces**. O paciente aprende a reconhecer os primeiros indícios de que a tensão está aumentando – podem ser pensamentos específicos, sentimentos de irritabilidade, isolamento social ou até mesmo sensações físicas. Junto com o terapeuta, ele desenvolve um "plano de ação" para quando esses sinais surgirem. Esse plano pode incluir o uso de técnicas de relaxamento aprendidas na terapia, entrar em contato com uma pessoa de apoio (como um amigo, familiar ou o próprio terapeuta), engajar-se em uma atividade distrativa saudável ou revisar um "cartão de enfrentamento" com lembretes de suas motivações para a mudança.

Além disso, o manejo a longo prazo envolve mudanças no estilo de vida que fortalecem a resiliência geral. Isso inclui a manutenção de uma rotina de sono regular, prática de exercícios físicos (que são excelentes reguladores de humor e ansiedade), alimentação balanceada e o cultivo de hobbies e relacionamentos sociais positivos. Evitar gatilhos de alto risco, quando possível (como álcool ou situações de estresse extremo), também faz parte da estratégia. A terapia de manutenção, com sessões mais espaçadas, pode ser útil para reforçar as habilidades e ajustar o plano conforme necessário, garantindo que o indivíduo se sinta continuamente apoiado em sua jornada de recuperação.

Resumo da Aula e Conexão com o Futuro

Nesta aula, mergulhamos no universo complexo e muitas vezes mal compreendido dos transtornos do controle de impulsos. Começamos por estabelecer a base comum a todos eles: a **falha no controle de impulsos**, um processo neuropsicológico caracterizado por um ciclo de tensão crescente, um ato impulsivo para buscar alívio e sentimentos subsequentes de arrependimento ou culpa. Analisamos como essa dinâmica se manifesta de formas distintas na **Piromania**, com sua fascinação patológica pelo fogo; na **Cleptomania**, com o furto de objetos desnecessários; e no **Transtorno Explosivo Intermitente**, com suas explosões de raiva desproporcionais.

Para cada transtorno, exploramos os critérios diagnósticos do **DSM-5-TR e da CID-11**, ressaltando a importância do diagnóstico diferencial para distinguir essas condições de comportamentos criminosos ou de sintomas de outros transtornos mentais. A perspectiva **biopsicossocial** nos permitiu entender a interação entre fatores neurobiológicos (como a disfunção no circuito córtex pré-frontal-amígdala), vulnerabilidades psicológicas e influências sociais. Por fim, discutimos o arsenal terapêutico disponível, com destaque para as **terapias baseadas em evidências** como a TCC, ACT e DBT, que oferecem estratégias concretas para construir o autocontrole, manejar a desregulação emocional e prevenir recaídas.

O entendimento desses transtornos é um alicerce crucial. A falha no controle dos impulsos é um tema que transcende esta categoria diagnóstica e se conecta diretamente com nossa próxima aula. Na **Aula 25 – Fundamentos dos Transtornos por Uso de Substâncias**, veremos como essa mesma dificuldade em resistir a um impulso e a busca por alívio ou gratificação imediata estão no cerne da dependência química, explorando um outro domínio onde a batalha pelo autocontrole define a experiência do indivíduo.

Página Final: Consolidação e Próximos Passos

Resumo Visual dos Conceitos-Chave

Perguntas para Reflexão e Autoavaliação

1. Qual é a diferença fundamental na motivação entre um indivíduo com Cleptomania e uma pessoa que comete um furto por necessidade ou ganho pessoal? Como essa diferença impacta a abordagem clínica e legal?
2. Descreva o ciclo de "tensão e alívio". Por que a compreensão deste ciclo é mais importante para o diagnóstico do que o ato em si (atear fogo, furtar, agredir)?
3. O Transtorno Explosivo Intermitente (TEI) exige um diagnóstico diferencial cuidadoso. Quais são os três principais transtornos que você consideraria antes de confirmar um diagnóstico de TEI e por quê?
4. Explique com suas próprias palavras como a Terapia de Aceitação e Compromisso (ACT) poderia ajudar uma pessoa com Piromania a lidar com seus impulsos, mesmo sem eliminá-los completamente.
5. Como o estigma social pode atuar como uma barreira para o tratamento eficaz desses transtornos? Qual o papel do profissional de saúde mental na mitigação desse estigma?

Conexão com a Próxima Aula

A discussão sobre a falha em regular impulsos em busca de alívio imediato nos prepara perfeitamente para o nosso próximo tópico. Na **Aula 25 – Fundamentos dos Transtornos por Uso de Substâncias**, aplicaremos um raciocínio semelhante para entender como o cérebro responde a substâncias psicoativas, criando um ciclo de dependência que compartilha muitas características neurobiológicas e psicológicas com os transtornos que vimos hoje.

Recursos Adicionais Recomendados

1. **Livro:** "O Cérebro que se Transforma" por Norman Doidge. Embora não seja específico sobre esses transtornos, oferece uma excelente introdução à neuroplasticidade e como o cérebro pode mudar em resposta à terapia.
2. **Artigo:** Grant, J. E., & Chamberlain, S. R. (2016). "Clinical and neuropsychological features of kleptomania". *CNS Spectrums*, 21(4), 333-338. (Para aprofundamento acadêmico).
3. **Manual:** DSM-5-TR (Manual Diagnóstico e Estatístico de Transtornos Mentais, 5ª Edição, Texto Revisado) – Seção sobre "Transtornos Disruptivos, do Controle de Impulsos e da Conduta".
4. **Site:** Associação Brasileira de Psiquiatria (ABP) - www.abp.org.br - para informações e artigos sobre saúde mental no contexto brasileiro.
5. **Documentário:** "Skyscraper on Fire" (disponível em plataformas de streaming) – embora não seja um documentário clínico, ilustra a fascinação humana pelo fogo e pode servir como ponto de partida para reflexão.

Mensagem Final

Compreender os transtornos do controle de impulsos é ir além da superfície do comportamento para tocar na complexidade do sofrimento humano. Como futuros profissionais e cidadãos informados, sua capacidade de enxergar a pessoa por trás do ato, de aplicar o conhecimento técnico com empatia e de combater o estigma, fará toda a diferença. Continue com essa curiosidade e dedicação, pois é através do conhecimento que construímos pontes para a recuperação e a esperança.