

# Aula 17: Legislação e Políticas de Proteção ao Aleitamento – Parte 2

## Objetivos de Aprendizagem

Ao final desta aula, você será capaz de:

- **Descrever** a estrutura e os objetivos da Iniciativa Hospital Amigo da Criança (IHAC) e seus Dez Passos para o Sucesso do Aleitamento.
- **Explicar** o funcionamento e a importância estratégica da Rede Brasileira de Bancos de Leite Humano (rBLH) para a saúde pública.
- **Analisar** o papel da Estratégia Amamenta e Alimenta Brasil (EAAB) no fortalecimento do aleitamento na atenção primária.
- **Identificar** a função e os benefícios das Salas de Apoio à Amamentação para a manutenção da lactação após o retorno ao trabalho.
- **Relacionar** essas políticas com a promoção, proteção e apoio ao aleitamento materno no contexto brasileiro.

## Relevância e Conexão

Na aula anterior, exploramos as bases legais que protegem a amamentação no Brasil, como a NBCAL. Agora, avançaremos para as políticas e estratégias que transformam essa proteção em ações práticas. Compreender esses programas é fundamental não apenas para profissionais de saúde, mas para qualquer cidadão engajado na defesa dos direitos da criança e da mulher. Para candidatos a concursos, este conteúdo é de altíssima relevância, pois detalha programas estruturantes do Sistema Único de Saúde (SUS).

## Mapa da Aula

1. **A Iniciativa Hospital Amigo da Criança (IHAC):** O padrão-ouro no cuidado materno-infantil.
2. **A Rede Brasileira de Bancos de Leite Humano (rBLH):** Uma tecnologia social que salva vidas.
3. **A Estratégia Amamenta e Alimenta Brasil (EAAB):** Capilarizando o apoio na atenção primária.
4. **As Salas de Apoio à Amamentação:** Sustentando o aleitamento no ambiente corporativo.

# Seção 1: A Iniciativa Hospital Amigo da Criança (IHAC)

## O Que É a IHAC e Sua Origem Global

A **Iniciativa Hospital Amigo da Criança (IHAC)** é uma estratégia global idealizada em 1990 pela Organização Mundial da Saúde (OMS) e pelo Fundo das Nações Unidas para a Infância (UNICEF). Seu objetivo principal é promover, proteger e apoiar o aleitamento materno, combatendo as altas taxas de morbimortalidade infantil associadas ao desmame precoce e ao uso inadequado de substitutos do leite materno. A iniciativa nasceu da constatação de que as próprias rotinas hospitalares, muitas vezes, representavam barreiras significativas para o início e a manutenção da amamentação.

A filosofia da IHAC é transformar os hospitais e maternidades em centros de promoção ativa da lactação. Isso é feito por meio da implementação de um conjunto de práticas baseadas em evidências, conhecidas como os **Dez Passos para o Sucesso do Aleitamento Materno**. Uma instituição que adere e comprova a implementação rigorosa desses passos, além do cumprimento de outros critérios como o cuidado respeitoso e a proibição de marketing de substitutos do leite materno, recebe o título de "Hospital Amigo da Criança". Esse selo não é apenas um reconhecimento, mas um compromisso público com a saúde materno-infantil.

No Brasil, a IHAC foi adotada pelo Ministério da Saúde em 1992 e se tornou uma das mais importantes estratégias de saúde pública do país. A adaptação brasileira incluiu critérios adicionais, como o Cuidado Amigo da Mulher durante o pré-parto, parto e pós-parto, e a garantia de permanência da mãe ou do pai junto ao recém-nascido internado em unidade neonatal. Essa abordagem integral reforça a ideia de que o sucesso da amamentação está intrinsecamente ligado à qualidade do cuidado oferecido à mulher e sua família.

# Os Princípios Fundamentais da IHAC

O sucesso da IHAC não reside apenas na aplicação de uma lista de tarefas, mas na incorporação de uma nova cultura de cuidado. A iniciativa se baseia em três pilares fundamentais que sustentam os Dez Passos. O primeiro pilar é a **capacitação contínua da equipe de saúde**. Não basta que apenas alguns profissionais sejam especialistas; toda a equipe, desde a recepção até a alta gestão, precisa compreender a importância do aleitamento e estar apta a oferecer suporte qualificado e consistente. Isso envolve treinamentos regulares que desmistificam crenças antigas e alinham as práticas às evidências científicas mais recentes.

O segundo pilar é a **transformação das rotinas hospitalares**. Práticas antes comuns, como separar o bebê da mãe após o nascimento, oferecer bicos artificiais ou fórmulas sem indicação clínica, ou estabelecer horários rígidos para as mamadas, são sistematicamente abolidas. Em seu lugar, promove-se o contato pele a pele imediato, o alojamento conjunto (mãe e bebê no mesmo quarto 24 horas por dia) e a amamentação em livre demanda. Essa mudança estrutural cria um ambiente que favorece os instintos naturais da mãe e do bebê, facilitando o estabelecimento da lactação.

O terceiro e igualmente crucial pilar é o **empoderamento da mulher e de sua família**. A IHAC reconhece que a decisão e a capacidade de amamentar são da mulher, e o papel do serviço de saúde é fornecer informação clara, apoio emocional e prático, sem julgamentos. Isso significa educar a gestante durante o pré-natal sobre os benefícios e o manejo da amamentação, envolver o parceiro e a família no processo e garantir que, ao receber alta, a mulher saiba onde encontrar apoio continuado na comunidade, formando uma rede de suporte sólida. Por exemplo, ao invés de simplesmente dizer "você tem que amamentar", a equipe explica a fisiologia, demonstra a pega correta e valida as inseguranças da mãe, construindo confiança.

## Capacitação Contínua

- Treinamento de toda a equipe
- Atualização baseada em evidências
- Desmistificação de crenças antigas

## Transformação de Rotinas

- Contato pele a pele imediato
- Alojamento conjunto 24h
- Amamentação em livre demanda

## Empoderamento Familiar

- Informação clara e acessível
- Apoio emocional e prático
- Construção de rede de suporte

# Os Dez Passos para o Sucesso do Aleitamento Materno: Uma Análise Detalhada (Parte 1)

Os Dez Passos são o coração da IHAC. Eles representam um roteiro prático e baseado em evidências para que as instituições de saúde possam efetivamente apoiar a amamentação. Vamos analisá-los em detalhe.

**Passo 1: Ter uma norma escrita sobre aleitamento materno, que seja rotineiramente transmitida a toda a equipe de cuidados de saúde.** Este passo é a base de tudo. A existência de uma política formal e institucionalizada garante que o apoio à amamentação não dependa da boa vontade de profissionais isolados, mas seja uma diretriz da instituição. Essa norma deve ser clara, abrangente e estar visível e acessível a todos. Ela funciona como um guia que padroniza as condutas e alinha toda a equipe em torno de um objetivo comum, prevenindo informações conflitantes que tanto confundem as famílias.

**Passo 2: Capacitar toda a equipe de cuidados de saúde nas práticas necessárias para implementar esta norma.** Como mencionado, a política só sai do papel se a equipe estiver preparada para executá-la. Este passo exige um programa de treinamento robusto e contínuo, com carga horária mínima definida, que aborde desde a fisiologia da lactação até habilidades de aconselhamento. O objetivo é que cada profissional, independentemente de sua função, possa oferecer informações corretas e apoio consistente. Imagine uma técnica de enfermagem que, ao invés de oferecer uma mamadeira por conta própria, sabe identificar um sinal de dificuldade na amamentação e acionar a consultora de lactação ou o enfermeiro responsável.

**Passo 3: Informar todas as gestantes sobre os benefícios e o manejo do aleitamento materno.** O apoio começa antes mesmo do parto. Durante o pré-natal, as gestantes devem receber informações claras e realistas sobre a amamentação. Isso inclui discutir os imensos benefícios para a saúde de mãe e bebê, mas também abordar os desafios comuns e como superá-los. Preparar a mulher para a realidade do puerpério, explicando sobre o colostro, a apojadura (descida do leite) e a importância da livre demanda, aumenta sua autoconfiança e a prepara para tomar decisões informadas.

# Os Dez Passos para o Sucesso do Aleitamento Materno (Parte 2)

Continuando a análise dos Dez Passos, entramos nas práticas que ocorrem imediatamente após o nascimento, um período crítico para o estabelecimento da lactação.

**Passo 4: Ajudar as mães a iniciar o aleitamento materno na primeira hora de vida.** Este passo, frequentemente chamado de "A Hora Dourada", é fundamental. Colocar o recém-nascido em **contato pele a pele** com a mãe imediatamente após o parto (se as condições clínicas de ambos permitirem) e por pelo menos uma hora, estimula a liberação de ocitocina, o hormônio do amor e da ejeção do leite. Este contato acalma mãe e bebê, estabiliza a temperatura e a glicemia do neonato e permite que ele, guiado por seus reflexos inatos, encontre o peito e realize a primeira mamada espontaneamente. Esta experiência inicial positiva tem um impacto profundo na duração do aleitamento materno.

**Passo 5: Mostrar às mães como amamentar e como manter a lactação, mesmo se vierem a ser separadas dos seus filhos.** O apoio prático é indispensável. A equipe deve orientar ativamente a mãe sobre a **pega correta** (boca do bebê bem aberta, abocanhando a maior parte da aréola) e o **posicionamento adequado**, que garantem uma transferência eficaz de leite e previnem dores e fissuras mamilares. Além disso, é crucial ensinar como fazer a ordenha manual do leite. Esta habilidade é vital para aliviar ingurgitamentos, para manter a produção caso o bebê precise ser internado em uma UTI neonatal, ou para preparar a mãe para o futuro retorno ao trabalho.

**Passo 6: Não dar ao recém-nascido nenhum outro alimento ou bebida além do leite materno, a não ser que haja indicação médica.** Este passo visa proteger a amamentação exclusiva. A oferta de água, chás ou fórmulas infantis sem uma razão clínica clara pode interferir no apetite do bebê, diminuir a frequência das mamadas e, conseqüentemente, reduzir a produção de leite da mãe (pelo princípio de oferta e demanda). Além disso, pode causar a chamada "confusão de bicos" e aumentar o risco de alergias e infecções. O colostro, produzido nos primeiros dias, é suficiente e perfeito para o recém-nascido.

**NOTA IMPORTANTE:** As informações regulatórias/legais/técnicas contidas nesta seção estão atualizadas até 2024. Consulte sempre as fontes oficiais do Ministério da Saúde, OMS e UNICEF para verificar possíveis alterações nas diretrizes da IHAC.

## Passo 4: A Hora Dourada

Contato pele a pele imediato após o nascimento

Estímulo à liberação de ocitocina

Primeira mamada espontânea

## Passo 5: Apoio Prático

Orientação sobre pega e posicionamento

Ensino da técnica de ordenha manual

Prevenção de problemas comuns

## Passo 6: Exclusividade

Não oferecer outros líquidos ou alimentos

Evitar confusão de bicos

Respeitar a fisiologia da lactação

# Os Dez Passos para o Sucesso do Aleitamento Materno (Parte 3)

Os passos finais da IHAC focam na consolidação da amamentação durante a estadia no hospital e na preparação para a alta, garantindo a continuidade do cuidado.

## **Passo 7: Praticar o alojamento conjunto, permitindo que mães e bebês permaneçam juntos 24 horas por dia.**

Esta prática é essencial para que a mãe aprenda a reconhecer os sinais de fome do seu bebê e possa amamentá-lo em **livre demanda**. Separar mãe e bebê em berçários cria uma barreira artificial, gera ansiedade e dificulta a sincronia entre eles. O alojamento conjunto fortalece o vínculo, aumenta a confiança da mãe em sua capacidade de cuidar do filho e facilita a intervenção da equipe de saúde para oferecer apoio sempre que uma dificuldade surgir no ambiente real em que eles estão.

**Passo 8: Encorajar o aleitamento materno em livre demanda.** Este princípio respeita a fisiologia da lactação e as necessidades do bebê. Amamentar sempre que o bebê demonstrar sinais de fome (como levar as mãos à boca, resmungar, virar a cabeça em busca do peito), sem horários rígidos, garante que ele receba todos os nutrientes de que precisa e que o corpo da mãe produza a quantidade exata de leite necessária. O choro é um sinal tardio de fome. Impor horários fixos, como "mamar de 3 em 3 horas", é uma prática ultrapassada que pode levar à baixa produção de leite e à insatisfação do bebê.

**Passo 9: Não dar bicos artificiais ou chupetas a crianças amamentadas.** O uso de bicos de mamadeira e chupetas pode causar a "confusão de bicos". A sucção no peito é muito diferente da sucção em um bico artificial. O bebê pode se acostumar com o fluxo mais fácil e rápido da mamadeira e passar a rejeitar o peito, que exige mais esforço. Isso pode levar a uma pega incorreta, causando dor e fissuras na mãe, e a um esvaziamento ineficaz da mama, resultando em menor produção de leite e, conseqüentemente, no desmame precoce.

**Passo 10: Promover a formação de grupos de apoio à amamentação e encaminhar as mães a esses grupos na alta hospitalar.** O cuidado não termina quando a família deixa o hospital. O puerpério é um período de grandes desafios, e o apoio contínuo é vital. Este passo garante que a instituição crie uma ponte entre o cuidado hospitalar e o suporte comunitário. Ao receber alta, a mulher deve ser informada sobre onde pode encontrar ajuda, seja em Unidades Básicas de Saúde, Bancos de Leite Humano ou grupos de apoio da sociedade civil. Essa rede de suporte é fundamental para que ela se sinta segura e amparada para continuar amamentando.

# O Impacto da IHAC na Saúde Pública Brasileira

A implementação da Iniciativa Hospital Amigo da Criança no Brasil gerou resultados expressivos e mensuráveis na saúde materno-infantil. Estudos nacionais e internacionais demonstram consistentemente que os nascimentos em hospitais credenciados pela IHAC estão associados a maiores taxas de início da amamentação na primeira hora de vida e de aleitamento materno exclusivo na alta hospitalar. Esse sucesso inicial é um forte preditor para a continuidade da amamentação nos meses seguintes, impactando diretamente na redução da mortalidade infantil.

O impacto vai além dos números. A IHAC provocou uma profunda mudança cultural nos serviços de saúde. Ela colocou a mulher e o bebê no centro do cuidado, promovendo práticas mais humanizadas e respeitadas durante o parto e o pós-parto. A valorização do contato pele a pele, do alojamento conjunto e da presença de um acompanhante de livre escolha da mulher são legados da iniciativa que hoje são reconhecidos como direitos. Ao combater rotinas intervencionistas e desnecessárias, a IHAC contribuiu para a redução de práticas que podem ser prejudiciais, como a separação da díade e o uso indiscriminado de fórmulas.

Para o candidato a concurso público, é vital entender a IHAC não como um programa isolado, mas como parte integrante de uma rede de políticas de saúde. Ela se articula com a Rede Cegonha, com a Política Nacional de Atenção Integral à Saúde da Criança (PNAISC) e com a Estratégia Amamenta e Alimenta Brasil (EAAB), que veremos a seguir. Conhecer os Dez Passos e, principalmente, a filosofia por trás deles, demonstra uma compreensão aprofundada sobre as melhores práticas em saúde materno-infantil, um diferencial em qualquer processo seletivo na área da saúde. A IHAC é um exemplo de como uma estratégia bem fundamentada pode transformar a realidade e salvar vidas.

## **Benefícios da IHAC para o Sistema de Saúde**

- Redução de custos com fórmulas infantis
- Menor taxa de readmissão hospitalar
- Diminuição de infecções neonatais
- Melhoria nos indicadores de saúde materno-infantil

# Seção 2: A Rede Brasileira de Bancos de Leite Humano (rBLH)

## Uma Inovação Brasileira Reconhecida Mundialmente

A **Rede Brasileira de Bancos de Leite Humano (rBLH)** é uma das mais bem-sucedidas e inovadoras estratégias de saúde pública do Brasil, sendo reconhecida pela OMS como um modelo para o mundo. Coordenada pela Fundação Oswaldo Cruz (Fiocruz), a rBLH não se limita a ser um simples estoque de leite; ela é uma complexa rede que integra ações de promoção, proteção e apoio ao aleitamento materno com a coleta, processamento e distribuição de leite humano pasteurizado para bebês prematuros ou de baixo peso internados em unidades neonatais.

Sua história remonta à década de 1940, mas foi a partir de 1985 que a rede começou a se estruturar com um modelo tecnológico e de gestão próprio, focado na segurança e na qualidade. Diferente dos modelos de outros países, que muitas vezes operam com um viés comercial, a rBLH é uma iniciativa pública, gratuita e universal, alinhada aos princípios do SUS. Ela combina tecnologia de ponta no processamento do leite com uma abordagem de baixo custo e alto impacto social, o que a torna replicável em diferentes contextos socioeconômicos.

O grande diferencial da rBLH é sua atuação em duas frentes simultâneas. A primeira é a **nutricional e terapêutica**, fornecendo um alimento essencial e seguro para os bebês mais vulneráveis, cujas mães, por razões diversas (estresse, doença, uso de medicamentos), não conseguem produzir leite suficiente. O leite humano doado é crucial para a recuperação desses bebês, reduzindo drasticamente os riscos de enterocolite necrosante, uma grave doença intestinal. A segunda frente é a de **promoção da amamentação**: todo Banco de Leite Humano (BLH) é também um centro de apoio, oferecendo consultoria gratuita para qualquer mulher que enfrente dificuldades para amamentar, seja ela doadora ou não.

# Como Funciona um Banco de Leite Humano: Da Doação à Distribuição

O funcionamento de um Banco de Leite Humano (BLH) é um processo rigoroso e meticulosamente controlado para garantir a máxima segurança e qualidade do leite que será ofertado aos recém-nascidos. O processo pode ser dividido em etapas claras, começando pela captação de doadoras e terminando na distribuição do leite pasteurizado.

O primeiro passo é o **cadastro da doadora**. A mulher interessada em doar precisa ser saudável, não usar medicamentos que interfiram na amamentação e, fundamentalmente, estar amamentando o próprio filho e ter uma produção de leite excedente. Ela passa por uma triagem, que inclui exames de sangue (similares aos da doação de sangue) para garantir que não possui doenças infecciosas transmissíveis. Uma vez aprovada, ela recebe um kit com frascos de vidro esterilizados e as orientações detalhadas sobre como realizar a ordenha e o armazenamento do leite em casa.

A segunda etapa é a **coleta e o armazenamento**. A mãe realiza a ordenha em sua casa, seguindo rígidas normas de higiene, e armazena o leite em um congelador ou freezer. A rBLH, em muitas cidades, organiza a coleta domiciliar, realizada por equipes especializadas, como o corpo de bombeiros em algumas parcerias, o que facilita enormemente o processo para a doadora. Ao chegar ao BLH, cada frasco é identificado e o leite cru é submetido a uma primeira análise de qualidade, que mede a acidez e o teor de gordura (crematócrito). Leites que não atendem aos padrões são descartados.

A terceira etapa é o **processamento e a pasteurização**. Os leites aprovados na triagem inicial são agrupados em lotes, reprocessados (descongelados e misturados para homogeneização) e, em seguida, pasteurizados. A pasteurização (aquecimento a 62,5°C por 30 minutos) inativa 100% dos microrganismos patogênicos (vírus e bactérias), sem destruir os principais componentes imunológicos e nutricionais do leite. Após a pasteurização, uma amostra de cada lote é enviada para análise microbiológica para confirmar a sua esterilidade. Somente após a liberação do laboratório, o leite é rotulado e armazenado, pronto para ser distribuído sob prescrição médica para as UTIs neonatais.



## Cadastro e Triagem

Avaliação da saúde da doadora e orientações sobre coleta



## Coleta e Armazenamento

Ordenha em casa e transporte adequado até o BLH



## Processamento

Análise, pasteurização e controle de qualidade



## Distribuição

Fornecimento para bebês prematuros e de risco

# A Ciência por Trás do Leite Humano Pasteurizado

Muitos podem se perguntar se o leite humano, após passar pelo processo de pasteurização, ainda mantém suas propriedades "mágicas". A resposta, baseada em décadas de pesquisa desenvolvida pela própria rBLH, é um retumbante sim. Embora a pasteurização possa reduzir a atividade de alguns componentes imunológicos termossensíveis, como a IgA secretora e a lactoferrina, uma quantidade significativa desses fatores de proteção permanece ativa. Mais importante, o processo elimina completamente agentes infecciosos como HIV, HTLV, citomegalovírus e bactérias, tornando o leite seguro para bebês extremamente vulneráveis e com sistema imunológico imaturo.

A tecnologia de processamento da rBLH é projetada para ser um equilíbrio perfeito entre segurança e manutenção nutricional. A análise do crematócrito, por exemplo, não serve apenas para controle de qualidade, mas também para classificar o leite. Leites com maior teor de gordura podem ser direcionados para bebês que precisam de maior aporte calórico para ganhar peso. Essa capacidade de "personalizar" a nutrição, mesmo com leite de doadoras, é uma sofisticação do modelo brasileiro.

Além dos benefícios diretos para os bebês receptores, a rBLH é um polo de **pesquisa e desenvolvimento tecnológico**. A Fiocruz e as universidades parceiras estão constantemente estudando a composição do leite humano, desenvolvendo novas técnicas de análise e aprimorando os métodos de pasteurização e controle de qualidade. Essa produção científica robusta não apenas valida o trabalho da rede, mas também gera conhecimento que é compartilhado mundialmente, fortalecendo Bancos de Leite Humano em mais de 20 países da América Latina, África e Europa que adotaram o modelo brasileiro.

**NOTA IMPORTANTE:** Os protocolos de coleta, processamento e controle de qualidade da Rede Brasileira de Bancos de Leite Humano são definidos por normas técnicas da ANVISA e do Ministério da Saúde. Consulte sempre as publicações oficiais da rBLH/Fiocruz para obter as informações técnicas mais atualizadas.

## Componentes do Leite Humano Preservados Após Pasteurização

- Macronutrientes (proteínas, gorduras, carboidratos)
- Maioria das vitaminas e minerais
- Fatores de crescimento
- Parte significativa dos fatores imunológicos
- Enzimas digestivas

## Benefícios do Leite Humano Pasteurizado

- Redução de 70% no risco de enterocolite necrosante
- Melhor tolerância alimentar
- Menor tempo de internação hospitalar
- Desenvolvimento neurológico superior
- Proteção contra infecções nosocomiais

📄 O Brasil é referência mundial em Bancos de Leite Humano, tendo exportado sua tecnologia para mais de 20 países através de cooperação técnica internacional.

# O Papel Duplo do BLH: Apoio à Doação e ao Aleitamento

É impossível falar da rBLH sem destacar seu papel crucial e proativo no **apoio direto à amamentação**. Cada um dos mais de 220 Bancos de Leite e dos mais de 240 Postos de Coleta espalhados pelo Brasil funciona como um centro de referência e excelência em aleitamento materno. Eles oferecem atendimento individualizado e gratuito para qualquer mulher, seja ela doadora ou não, que esteja enfrentando dificuldades em seu processo de amamentação.

Imagine uma mãe no auge do puerpério, com os seios ingurgitados e doloridos, o bebê chorando e a família oferecendo uma mamadeira. Em vez de desistir, ela pode ligar ou ir a um BLH. Lá, ela será acolhida por uma equipe especializada (enfermeiros, nutricionistas, médicos) que irá avaliar a mamada, corrigir a pega, ensinar a técnica de ordenha para alívio e, o mais importante, oferecer apoio emocional e informação de qualidade. Muitas mulheres que procuram o BLH com dificuldades acabam se tornando doadoras após resolverem seus problemas, criando um ciclo virtuoso de solidariedade e saúde.

Essa função de apoio é estratégica. Ao ajudar as mães a superarem os desafios iniciais, os BLHs aumentam as taxas de aleitamento materno exclusivo na comunidade como um todo, não apenas entre os bebês que recebem o leite doado. Eles atuam na prevenção do desmame precoce. Essa abordagem integral é o que torna a rBLH tão especial: ela não apenas fornece uma solução (leite doado) para um problema (falta de leite materno para prematuros), mas atua na causa raiz, promovendo a capacidade de cada mãe de amamentar seu próprio filho com sucesso. Para o profissional de saúde, conhecer e saber encaminhar uma lactante para um BLH é uma ferramenta poderosa de promoção da saúde.

## Serviços Oferecidos pelos BLHs

- Consultoria em amamentação
- Avaliação da mamada
- Orientação sobre ordenha
- Manejo de problemas comuns (fissuras, ingurgitamento)
- Grupos de apoio à amamentação

## Impacto na Comunidade

- Aumento das taxas de aleitamento exclusivo
- Prevenção do desmame precoce
- Formação de rede de apoio entre mães
- Educação em saúde para famílias
- Promoção da cultura da doação

# Como se Tornar uma Doadora: Um Ato de Solidariedade

O processo para se tornar uma doadora de leite humano é simples, seguro e representa um dos maiores atos de solidariedade que uma mulher pode oferecer a outra família. A mensagem principal da rBLH é que **qualquer quantidade de leite doado é importante**. Um único pote de leite pode alimentar até 10 bebês prematuros, dependendo do peso de cada um. Essa informação é poderosa para motivar mulheres que talvez pensem que seu "pouco" excedente não faria diferença.

Para ser uma doadora, a mulher precisa atender a alguns critérios básicos: ser saudável, não fumar, não usar álcool ou drogas ilícitas, não utilizar medicamentos que sejam incompatíveis com a amamentação e, claro, ter uma produção de leite maior do que a necessidade do seu próprio bebê. O primeiro passo é entrar em contato com o Banco de Leite Humano mais próximo. O contato pode ser feito por telefone ou pessoalmente.

Após o contato inicial, a equipe do BLH agenda a apresentação dos documentos e, se necessário, a coleta de sangue para os exames sorológicos. Uma vez aprovada, a mãe recebe o kit de doação, que consiste em um gorro, uma máscara e os frascos de vidro com tampa de plástico, devidamente esterilizados. A equipe fornece todas as orientações sobre higiene das mãos e das mamas antes da ordenha, como esterilizar os componentes da bomba de extração (se for o caso) e como armazenar o leite coletado. O leite deve ser guardado no congelador e tem validade de até 15 dias para ser doado. A coleta do leite congelado é, em muitos locais, feita na própria casa da doadora, trazendo comodidade e incentivando a continuidade da doação.

01

## Verificar Elegibilidade

Estar amamentando o próprio filho, ter excedente de leite, ser saudável e não usar medicamentos incompatíveis com a amamentação.

02

## Contatar o BLH

Ligar ou ir pessoalmente ao Banco de Leite mais próximo para receber informações e agendar a triagem.

03

## Realizar Triagem

Passar por avaliação de saúde e, se necessário, realizar exames sorológicos para garantir a segurança do leite.

04

## Receber Kit e Orientações

Obter frascos esterilizados e instruções detalhadas sobre coleta, armazenamento e higiene.

05

## Doar Regularmente

Realizar a ordenha em casa, congelar o leite e aguardar a coleta ou entregar no BLH.

# Seção 3: Estratégia Amamenta e Alimenta Brasil (EAAB)

## O Que É a EAAB e Sua Evolução

A **Estratégia Amamenta e Alimenta Brasil (EAAB)**, lançada em 2012 pelo Ministério da Saúde, representa a principal ação de promoção do aleitamento materno e da alimentação complementar saudável no âmbito da Atenção Primária à Saúde (APS), o pilar do SUS. Ela é fruto da integração de duas iniciativas anteriores de grande sucesso: a Rede Amamenta Brasil e a Estratégia Nacional para Alimentação Complementar Saudável (ENPACS). A unificação dessas duas frentes reconheceu a indissociabilidade entre a amamentação e a introdução alimentar, tratando-as como um contínuo do cuidado nutricional nos primeiros dois anos de vida.

O objetivo central da EAAB é qualificar as práticas dos profissionais de saúde da APS para que possam oferecer um apoio efetivo, proativo e humanizado às famílias. A estratégia não se baseia na criação de novos serviços, mas na **incorporação das ações de promoção, proteção e apoio ao aleitamento e à alimentação saudável nas rotinas já existentes** das Unidades Básicas de Saúde (UBS). Isso significa que o tema deve ser abordado nas consultas de pré-natal, puericultura, nos grupos de gestantes e nas visitas domiciliares dos Agentes Comunitários de Saúde (ACS).

A metodologia da EAAB é inovadora e baseada na educação permanente. Ela propõe a formação de **tutores**, que são profissionais da própria rede de saúde (estadual ou municipal), capacitados pelo Ministério da Saúde. Esses tutores, por sua vez, são responsáveis por realizar **oficinas de trabalho** dentro das UBS, capacitando as equipes de saúde da família. Esse modelo em cascata garante a capilaridade da estratégia, permitindo que o conhecimento chegue à ponta, onde o cuidado efetivamente acontece, e seja adaptado à realidade local de cada comunidade.



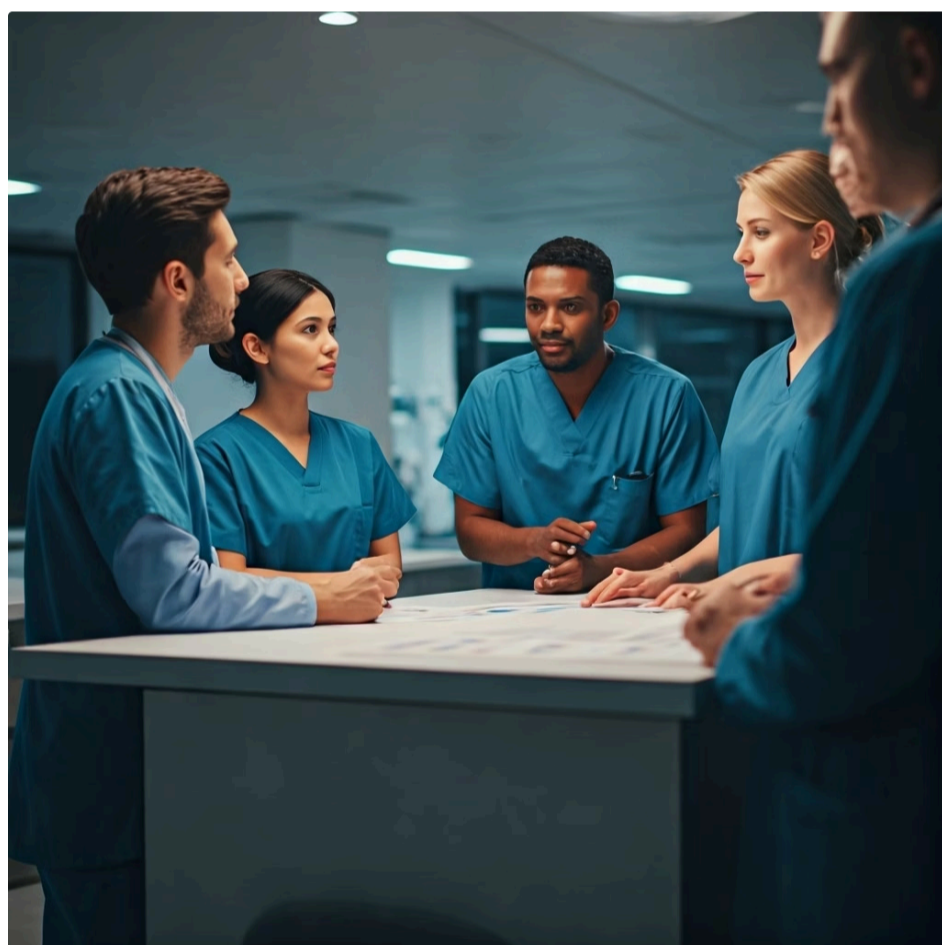
# Os Eixos de Atuação da Estratégia Amamenta e Alimenta Brasil

A EAAB se estrutura em dois eixos de atuação complementares e interdependentes: a **formação de recursos humanos** e o **monitoramento dos avanços**. Esses eixos garantem que a estratégia não seja apenas um evento pontual de treinamento, mas um processo contínuo de qualificação e avaliação de resultados, promovendo a melhoria constante do cuidado.

O primeiro eixo, a **formação**, é o coração da estratégia e acontece por meio das oficinas de trabalho. Essas oficinas, com duração média de 24 horas, são eminentemente práticas e utilizam metodologias ativas de ensino-aprendizagem. Em vez de aulas expositivas, os profissionais da UBS são convidados a discutir casos clínicos reais de sua comunidade, refletir sobre suas próprias práticas, identificar barreiras e construir, em conjunto, planos de ação para superar os desafios. O foco está no desenvolvimento de competências, especialmente as habilidades de aconselhamento, que permitem uma escuta qualificada e um apoio centrado nas necessidades da família.

O segundo eixo é o de **monitoramento e avaliação**. Uma UBS que adere à EAAB e cumpre os ciclos de formação e implementação das ações pode pleitear a certificação, que ocorre em diferentes etapas (placa de UBS em processo de certificação e placa de UBS certificada). Para além do reconhecimento, o monitoramento é uma ferramenta de gestão. As equipes são incentivadas a acompanhar indicadores-chave, como as taxas de aleitamento materno exclusivo em menores de seis meses e a prevalência do consumo de alimentos ultraprocessados em crianças menores de dois anos. Esses dados, extraídos do Sistema de Vigilância Alimentar e Nutricional (SISVAN), permitem que a equipe avalie o impacto de suas ações e replaneje suas estratégias, criando um ciclo de qualidade contínuo.

## Eixo de Formação



- Oficinas de trabalho com metodologias ativas
- Formação de tutores multiplicadores
- Discussão de casos clínicos reais
- Desenvolvimento de habilidades de aconselhamento
- Construção coletiva de planos de ação

## Eixo de Monitoramento



- Certificação das UBS em diferentes etapas
- Acompanhamento de indicadores no SISVAN
- Avaliação periódica das ações implementadas
- Replanejamento baseado em resultados
- Reconhecimento das unidades bem-sucedidas

✔ A EAAB é uma estratégia que valoriza o conhecimento local e a autonomia das equipes, permitindo que cada UBS adapte as ações à sua realidade, desde que mantendo os princípios fundamentais de promoção do aleitamento materno e da alimentação complementar saudável.

# A EAAB na Prática: O Papel da Unidade Básica de Saúde

Na prática diária de uma Unidade Básica de Saúde (UBS), a EAAB se materializa em uma série de ações integradas ao fluxo de atendimento. O Agente Comunitário de Saúde (ACS), por exemplo, durante suas visitas domiciliares, identifica gestantes e puérperas, divulga os grupos de apoio da unidade e pode detectar precocemente sinais de dificuldade na amamentação, acionando a equipe de enfermagem. Ele é um elo fundamental entre a família e o serviço de saúde.

Durante a consulta de pré-natal, o enfermeiro ou médico, capacitado pela EAAB, vai além da avaliação clínica. Ele conversa com a gestante e seu acompanhante sobre seus desejos e expectativas em relação à amamentação, fornece informações sobre a "hora dourada" no parto, desfaz mitos e verifica a saúde das mamas. Após o nascimento, a "Consulta de Puerpério e do Recém-Nascido" na primeira semana de vida é um momento crucial. Nela, a equipe avalia a mamada (observando a pega e a posição), pesa o bebê, e oferece suporte prático para as dificuldades que surgiram nos primeiros dias em casa.

Além dos atendimentos individuais, as UBS que implementam a EAAB fortalecem os **grupos de gestantes e os grupos de apoio à amamentação**. Esses espaços coletivos são extremamente poderosos, pois permitem a troca de experiências entre as mulheres. Uma mãe mais experiente pode compartilhar como superou um desafio, validando os sentimentos de uma mãe de primeira viagem e mostrando que é possível. A equipe de saúde atua como mediadora, oferecendo informação técnica e garantindo um ambiente seguro e acolhedor. Essa combinação de apoio profissional e apoio de pares é uma das chaves para o sucesso da amamentação a longo prazo.



## Pré-Natal

Orientação antecipada sobre amamentação, avaliação das mamas, esclarecimento de dúvidas e preparação para o parto.



## Consulta Puerperal

Avaliação da mamada, verificação da pega e posicionamento, pesagem do bebê e suporte às dificuldades iniciais.



## Grupos de Apoio

Espaços coletivos para troca de experiências entre mães, com mediação da equipe de saúde e abordagem de temas relevantes.



## Visita Domiciliar

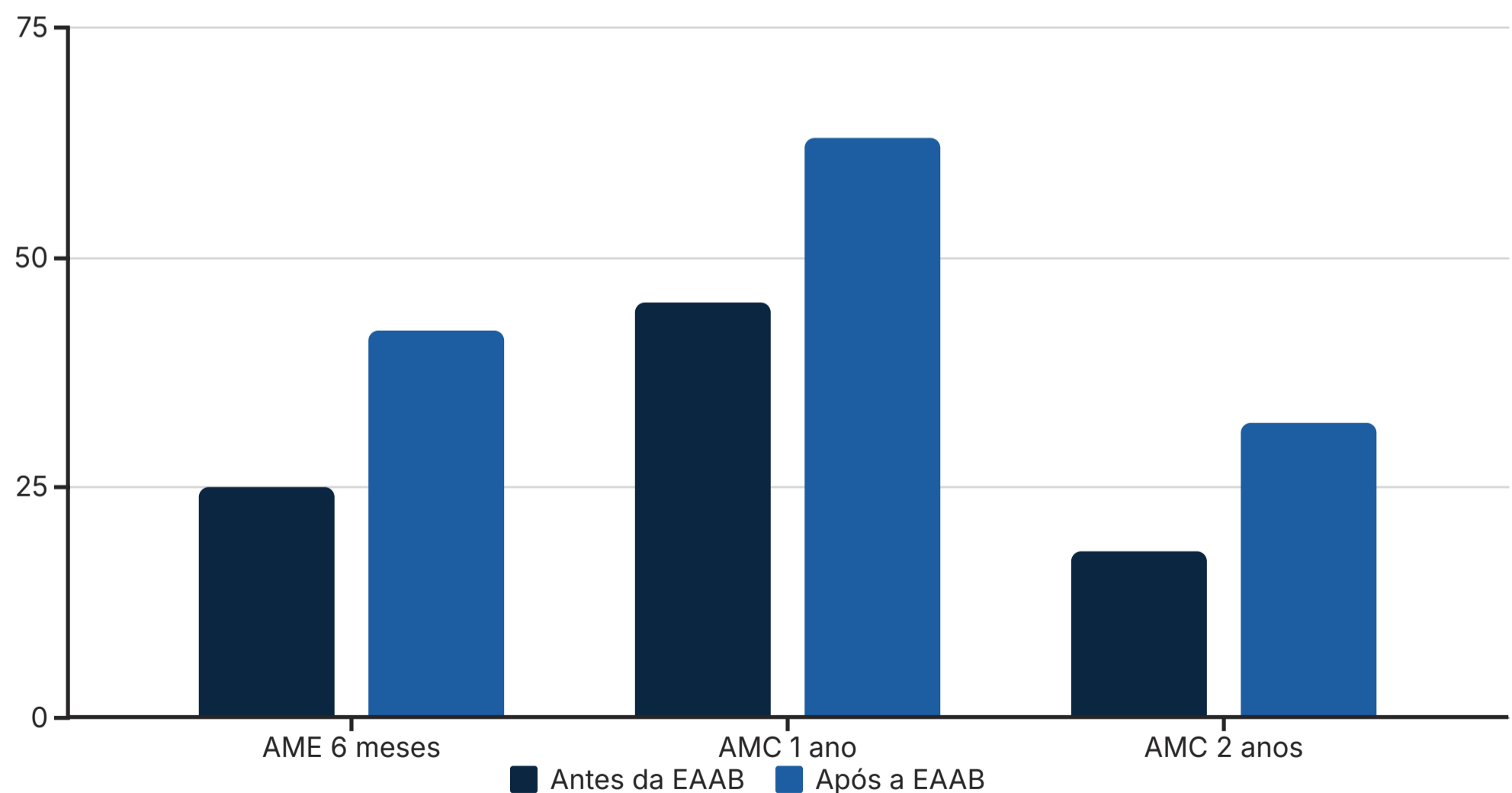
Acompanhamento pelo ACS, identificação precoce de problemas e orientação no ambiente familiar.

# O Impacto da EAAB nos Indicadores de Saúde

A implementação da Estratégia Amamenta e Alimenta Brasil tem demonstrado um impacto positivo e significativo nos indicadores de saúde infantil em todo o país. Municípios e regiões que apresentam uma maior cobertura de equipes de saúde da família capacitadas pela EAAB tendem a registrar um aumento nas taxas de **Aleitamento Materno Exclusivo (AME)** em crianças menores de seis meses e de **Aleitamento Materno Continuado (AMC)** até os dois anos ou mais.

Este impacto é resultado direto da mudança na qualidade do cuidado ofertado. Profissionais mais seguros e com melhores habilidades de aconselhamento são capazes de manejar dificuldades comuns, como fissuras mamilares ou a percepção de "leite fraco", evitando o desmame precoce e a introdução desnecessária de fórmulas. Ao atuar proativamente na Atenção Primária, a EAAB consegue alcançar um número muito maior de famílias do que as estratégias focadas apenas no ambiente hospitalar, garantindo a continuidade do cuidado após a alta da maternidade.

Para os estudantes e futuros profissionais, compreender a EAAB é entender o funcionamento do SUS na prática. A estratégia exemplifica os princípios da Atenção Primária: acesso, longitudinalidade do cuidado, coordenação e integralidade. Em provas de concurso, questões sobre a EAAB frequentemente abordam sua metodologia (formação de tutores e oficinas), seus eixos de atuação e seu papel na organização da rede de atenção à saúde materno-infantil. Conhecer a EAAB é demonstrar familiaridade com as políticas estruturantes que visam melhorar a saúde da população brasileira desde o início da vida.



O gráfico acima demonstra o impacto da EAAB em três indicadores-chave: Aleitamento Materno Exclusivo (AME) até os 6 meses, Aleitamento Materno Continuado (AMC) até 1 ano e até 2 anos. Os dados representam percentuais médios observados em municípios com alta cobertura da estratégia, evidenciando o aumento significativo em todos os indicadores após a implementação efetiva da EAAB.

# Seção 4: Salas de Apoio à Amamentação em Empresas

## O Desafio: Retorno ao Trabalho e Manutenção da Lactação

Um dos momentos mais críticos para a manutenção do aleitamento materno é o **retorno da mulher ao trabalho** após o fim da licença-maternidade. No Brasil, a licença padrão é de 120 dias (cerca de quatro meses), um período inferior aos seis meses recomendados pela OMS para o aleitamento materno exclusivo. Embora algumas empresas, através do programa Empresa Cidadã, estendam a licença para 180 dias, essa não é a realidade da maioria das trabalhadoras. Essa lacuna entre a duração da licença e a recomendação de saúde cria uma barreira significativa para a continuidade da amamentação.

Ao voltar ao trabalho, a mulher se depara com uma série de desafios. A falta de um local apropriado, privado e higiênico para extrair e armazenar o leite é o principal deles. Muitas acabam recorrendo a banheiros, depósitos ou salas de reunião vazias, locais inadequados que geram constrangimento e risco de contaminação do leite. Além disso, a dificuldade em conciliar as pausas para a ordenha com a jornada de trabalho e a falta de apoio de gestores e colegas podem gerar estresse, que por sua vez, pode impactar negativamente a produção de leite.

Diante desse cenário, muitas mulheres se veem forçadas a introduzir a fórmula infantil e a desmamar seus bebês precocemente, mesmo contra a sua vontade. Essa situação representa não apenas uma perda para a saúde da criança e da mulher, mas também uma questão de direito. A legislação brasileira (Art. 389 da CLT) prevê dois descansos especiais de meia hora cada um, durante a jornada, para a mulher amamentar seu filho até que ele complete seis meses. A **Sala de Apoio à Amamentação** surge como uma solução prática e eficaz para garantir que esse direito seja exercido de forma digna e viável.

### Desafios do Retorno ao Trabalho

- Licença-maternidade insuficiente (120 dias vs. 180 dias recomendados)
- Falta de local adequado para ordenha e armazenamento
- Dificuldade em conciliar pausas com a jornada de trabalho
- Estresse e ansiedade que podem reduzir a produção de leite
- Pressão social e falta de apoio no ambiente corporativo

### Consequências do Desmame Precoce

- Aumento do risco de doenças respiratórias e gastrointestinais no bebê
- Perda dos benefícios imunológicos do leite materno
- Maior gasto familiar com fórmulas infantis
- Frustração e sentimento de culpa na mãe
- Perda do vínculo especial proporcionado pela amamentação

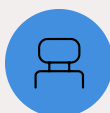
# O Que É e Como Funciona uma Sala de Apoio à Amamentação

Uma **Sala de Apoio à Amamentação** é um espaço dentro do ambiente de trabalho onde a mulher pode, com privacidade e conforto, esvaziar suas mamas, armazenar seu leite em condições seguras e higiênicas, para que possa ser oferecido ao seu filho posteriormente. É uma iniciativa incentivada pelo Ministério da Saúde, em parceria com a Agência Nacional de Vigilância Sanitária (ANVISA), que estabelece as diretrizes técnicas para sua montagem e funcionamento.

A estrutura de uma sala de apoio não precisa ser complexa ou cara. O requisito básico é um espaço reservado, limpo e tranquilo. Idealmente, ele deve conter uma cadeira ou poltrona confortável, uma pia com água corrente para higienização das mãos e dos materiais, uma bancada de material liso e lavável, e um refrigerador ou freezer exclusivo para o armazenamento do leite materno. A privacidade é fundamental, garantindo que a mulher se sinta segura e relaxada, o que é essencial para a ejeção do leite.

O funcionamento é simples. Durante sua jornada, a trabalhadora utiliza as pausas previstas em lei (ou outras negociadas com o empregador) para ir até a sala. Lá, ela realiza a ordenha do leite (manual ou com bomba extratora), armazena-o em frascos previamente esterilizados e os guarda no refrigerador. Ao final do dia, ela leva o leite para casa para alimentar seu bebê no dia seguinte. Esta prática garante a manutenção da produção de leite (pois a mama continua sendo estimulada) e permite que o bebê continue recebendo os benefícios do leite materno, mesmo na ausência da mãe.

**NOTA IMPORTANTE:** As especificações técnicas para a implantação de Salas de Apoio à Amamentação são regidas por notas técnicas da ANVISA e do Ministério da Saúde. Empresas interessadas em implementar ou obter a certificação devem consultar os manuais oficiais para garantir o cumprimento de todas as normas sanitárias.



## Conforto

Poltrona confortável, ambiente tranquilo e climatizado, iluminação adequada e suave.



## Higiene

Pia com água corrente, sabonete líquido, papel toalha e álcool 70% para higienização.



## Armazenamento

Refrigerador ou freezer exclusivo para o leite materno, com controle de temperatura.



## Privacidade

Porta com fechadura ou divisória, garantindo que a mulher se sinta segura e à vontade.

# Benefícios para a Mãe, o Bebê e a Empresa

A implementação de uma Sala de Apoio à Amamentação gera um ciclo de benefícios que se estende a todos os envolvidos: a mãe trabalhadora, seu filho e a própria empresa. É uma estratégia "ganha-ganha" que alia responsabilidade social, saúde e produtividade.

Para a **mãe e o bebê**, os benefícios são imensos. A mãe consegue manter a produção de leite, evitando o desconforto do ingurgitamento e o risco de mastite. Ela sente-se valorizada e apoiada pela empresa, o que reduz seu estresse e ansiedade, permitindo uma transição mais tranquila de volta ao trabalho. O bebê, por sua vez, continua a receber o alimento mais completo e protetor que existe, o que resulta em menos doenças. Crianças amamentadas têm menor risco de infecções respiratórias, diarreias e alergias, o que significa menos idas ao médico e menos internações.

Para a **empresa**, os benefícios são igualmente tangíveis, embora muitas vezes subestimados. O principal deles é a **redução do absenteísmo**. Mães cujos filhos adoecem menos faltam menos ao trabalho para cuidar deles. Além disso, a trabalhadora que se sente apoiada tende a ter um maior índice de satisfação, engajamento e lealdade à empresa, o que impacta positivamente na produtividade e na retenção de talentos. A imagem da empresa também é fortalecida, posicionando-a como uma organização moderna, que valoriza seus colaboradores e se preocupa com a equidade de gênero e o bem-estar familiar. O investimento na montagem da sala é relativamente baixo quando comparado aos retornos em produtividade e clima organizacional.

## Benefícios para a Mãe

- Manutenção da produção de leite
- Prevenção de problemas como ingurgitamento e mastite
- Redução do estresse e da ansiedade
- Satisfação por continuar amamentando
- Economia financeira (não precisa comprar fórmula)

## Benefícios para o Bebê

- Continuidade da nutrição ideal
- Proteção imunológica contra doenças
- Menor risco de alergias e intolerâncias
- Desenvolvimento neurológico adequado
- Manutenção do vínculo com a mãe

## Benefícios para a Empresa

- Redução do absenteísmo
- Aumento da produtividade
- Maior retenção de talentos
- Fortalecimento da imagem institucional
- Cumprimento da responsabilidade social

✔ Segundo pesquisas, para cada R\$ 1,00 investido em programas de apoio à amamentação, a empresa economiza R\$ 3,00 em custos com absenteísmo, rotatividade e assistência médica.

# Página Final: Consolidação e Próximos Passos

## Resumo da Aula 17

Nesta aula, navegamos pelas principais políticas e estratégias que formam a espinha dorsal do apoio institucional à amamentação no Brasil. Vimos como cada uma delas atua em uma esfera diferente, mas complementar, criando uma robusta rede de proteção.

- **IHAC:** Transforma hospitais em ambientes promotores do aleitamento desde a primeira hora de vida, através dos Dez Passos.
- **rBLH:** Uma tecnologia social brasileira que salva vidas de bebês vulneráveis com leite humano doado e oferece apoio especializado a todas as lactantes.
- **EAAB:** Leva o apoio qualificado para a Atenção Primária, capacitando as equipes das UBS para um cuidado contínuo e próximo da comunidade.
- **Salas de Apoio:** Garantem o direito e a possibilidade da mulher continuar amamentando após o retorno ao trabalho, beneficiando mãe, bebê e empresa.

## Perguntas para Reflexão

1. Como os Dez Passos da IHAC poderiam ser adaptados ou inspirar ações em outros ambientes de saúde, como as Unidades Básicas?
2. Se você fosse gestor de uma empresa, quais argumentos utilizaria para convencer a diretoria a investir na criação de uma Sala de Apoio à Amamentação?
3. Qual o papel do Agente Comunitário de Saúde (ACS) na articulação entre a UBS (EAAB) e as famílias de sua área de cobertura?
4. De que forma a existência de uma Rede de Bancos de Leite Humano forte e atuante impacta a percepção da sociedade sobre o valor do aleitamento materno?

## Conexão com a Próxima Aula

Exploramos as estruturas e políticas que sustentam o aleitamento. Mas, no dia a dia, quem faz a diferença? Na **Aula 18 – O Papel da Rede de Apoio e do Profissional de Saúde**, vamos mergulhar no aspecto humano do processo. Discutiremos como a família, os amigos, a comunidade e, especialmente, a postura empática e atualizada dos profissionais de saúde são determinantes para o sucesso da jornada da amamentação.

## Recursos Adicionais

1. **Portal da Rede Brasileira de Bancos de Leite Humano (rBLH/Fiocruz):** Explore o site oficial para encontrar o BLH mais próximo, dados atualizados e materiais educativos.
2. **Ministério da Saúde - Saúde da Criança:** Área do site com publicações oficiais sobre a IHAC, EAAB e guias para implementação de Salas de Apoio.
3. **Documentário "Tiger Milk" (Leite de Tigre):** Documentário que explora a ciência e a política por trás do leite humano e da rBLH. Disponível em plataformas de streaming.

## Mensagem Final

Compreender essas políticas é mais do que acumular conhecimento para uma prova; é se apropriar de ferramentas de cidadania. Cada estratégia que estudamos hoje é um tijolo na construção de uma sociedade que acolhe e protege suas mães e crianças. Como futuros profissionais ou cidadãos informados, vocês agora têm o conhecimento para defender e fortalecer essa rede.

