

# Aula 16 – Transtornos da Personalidade do Cluster B (Parte 1)

Ao final desta aula, você será capaz de:

- **Identificar** as características centrais que definem os Transtornos da Personalidade do Cluster B.
- **Descrever** os critérios diagnósticos do Transtorno da Personalidade Antissocial, Histriônica e Narcisista, segundo o DSM-5-TR.
- **Diferenciar** o conceito de Transtorno da Personalidade Antissocial daquele de Psicopatia.
- **Analisar** os transtornos a partir de uma perspectiva biopsicossocial, integrando fatores neurobiológicos e ambientais.
- **Reconhecer** os desafios no diagnóstico diferencial e no manejo clínico destes transtornos.

## Relevância e Contexto

Bem-vindo(a) à Aula 16. Após explorarmos os clusters A ("excêntrico") e C ("ansioso"), mergulhamos agora no **Cluster B**, frequentemente descrito como o agrupamento dos transtornos "dramáticos, emocionais ou erráticos". Compreender este cluster é fundamental não apenas para a prática clínica, mas também para a análise de diversos fenômenos sociais, desde a dinâmica em ambientes corporativos até o sistema de justiça criminal. Esta aula focará em três condições complexas e muitas vezes estigmatizadas: os transtornos Antissocial, Histriônico e Narcisista. Abordaremos suas bases, manifestações e as nuances que os tornam um desafio diagnóstico e terapêutico.

## Mapa da Aula

1. **O Coração do Cluster B:** Dramaticidade, Emoção e Inconstância.
2. **Transtorno da Personalidade Antissocial (TPAS):** A Violação dos Direitos Alheios.
3. **Transtorno da Personalidade Histriônica (TPH):** O Palco Como Necessidade.
4. **Transtorno da Personalidade Narcisista (TPN):** O Espelho da Grandiosidade.

# Introdução ao Cluster B: O Epicentro da Dramaticidade

Os Transtornos da Personalidade são padrões persistentes e inflexíveis de experiência interna e comportamento que se desviam acentuadamente das expectativas da cultura do indivíduo. O **Cluster B** é, talvez, o mais conhecido popularmente, agrupando transtornos cujas características centrais envolvem **dramaticidade, alta reatividade emocional e comportamento errático ou imprevisível**. Indivíduos com traços predominantes deste cluster frequentemente apresentam dificuldades significativas no controle de impulsos e na regulação emocional, o que resulta em relações interpessoais tumultuadas, instáveis e, por vezes, danosas para si e para os outros.

A compreensão do Cluster B exige que superemos a visão caricatural frequentemente retratada na mídia. Não se trata de "vilões" ou "pessoas excessivamente emotivas", mas de indivíduos com uma estrutura de personalidade rígida que gera sofrimento e prejuízo funcional. A perspectiva **biopsicossocial** é indispensável aqui. Ela nos ensina que esses padrões não surgem do vácuo; são o resultado de uma complexa interação entre vulnerabilidades genéticas e neurobiológicas, experiências de vida (especialmente na infância, como traumas ou estilos parentais inconsistentes) e fatores socioculturais que podem modelar a expressão desses traços.

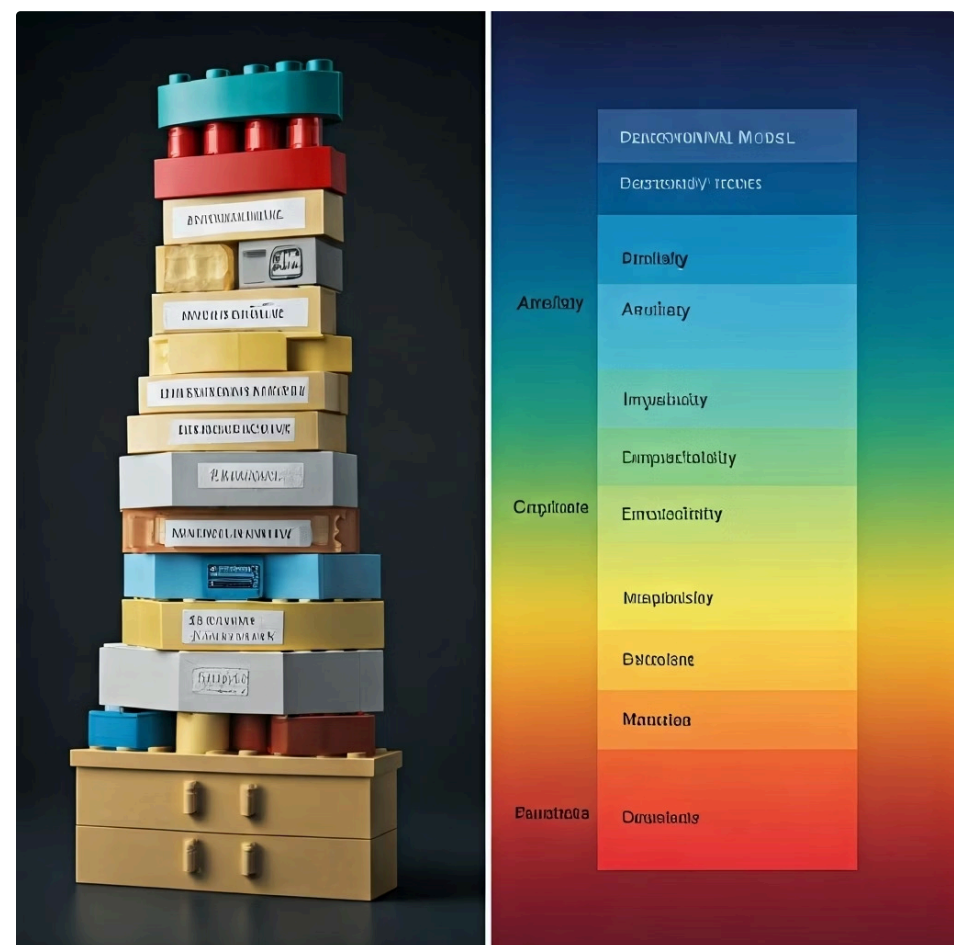
Nesta aula, nosso foco recairá sobre três dos quatro transtornos deste agrupamento. Embora compartilhem a base da instabilidade e da dramaticidade, suas motivações e manifestações são distintas. O Antissocial se manifesta pela violação de normas e direitos, o Histriônico pela busca incessante por atenção e o Narcisista pela necessidade de admiração e sentimento de grandiosidade. Entender essas diferenças é o primeiro passo para um raciocínio clínico apurado.

# A Evolução do Diagnóstico: Perspectivas Categóricas e Dimensionais

Historicamente, o diagnóstico dos transtornos de personalidade, incluindo os do Cluster B, baseou-se em um **modelo categórico**. Isso significa que um indivíduo ou preenche os critérios para um transtorno ou não, de forma similar a um diagnóstico médico como "fratura" ou "infecção". O DSM-5-TR, manual diagnóstico primário em muitas partes do mundo, ainda mantém essa abordagem em sua seção principal, por razões de continuidade clínica e de pesquisa. No entanto, essa visão "tudo ou nada" tem sido amplamente criticada por não capturar a complexidade e a variação da personalidade humana.

A grande tendência para 2025 e além, já consolidada na **CID-11** e presente como um modelo alternativo na Seção III do **DSM-5-TR**, é a **abordagem dimensional**. Em vez de encaixar pessoas em caixas diagnósticas rígidas, o modelo dimensional avalia a personalidade em um espectro. Ele analisa o nível de prejuízo no funcionamento da personalidade (em domínios como identidade, autodireção, empatia e intimidade) e, em seguida, avalia a proeminência de traços patológicos específicos, como Afetividade Negativa, Distanciamento, Antagonismo, Desinibição e Psicoticismo.

Essa mudança é revolucionária. Um diagnóstico dimensional de um transtorno do Cluster B poderia soar como: "Prejuízo moderado no funcionamento da personalidade com antagonismo proeminente (manifestado por grandiosidade e manipulação) e desinibição (manifestada por impulsividade)". Essa abordagem é mais precisa, menos estigmatizante e reflete melhor a realidade de que muitos indivíduos apresentam traços de múltiplos transtornos. Para estudantes e futuros profissionais, é crucial dominar ambas as perspectivas, pois a transição para modelos dimensionais está em pleno andamento e definirá o futuro da psicopatologia da personalidade.



# Transtorno da Personalidade Antissocial (TPAS)

O **Transtorno da Personalidade Antissocial (TPAS)** é talvez um dos mais mal compreendidos e socialmente impactantes transtornos de personalidade. Sua característica essencial não é a aversão ao contato social (como o termo "antissocial" poderia sugerir popularmente), mas sim um **padrão difuso de desrespeito e violação dos direitos dos outros**. Esse padrão geralmente se inicia na infância ou no início da adolescência e continua na vida adulta, manifestando-se como uma incapacidade de se conformar às normas sociais e legais.

## Características Principais

- Desrespeito e violação dos direitos alheios
- Falta de empatia e remorso
- Impulsividade e falha em planejar o futuro
- Irritabilidade e agressividade frequentes
- Desrespeito por regras e normas sociais

## Impacto na Vida

Indivíduos com TPAS frequentemente demonstram uma notável falta de empatia, sendo indiferentes ou cínicos em relação aos sentimentos, direitos e sofrimentos alheios. Essa combinação de impulsividade, desrespeito por regras e falta de remorso os coloca em alto risco de:

- Envolvimento com o sistema de justiça criminal
- Abuso de substâncias
- Instabilidade em relacionamentos
- Dificuldades profissionais persistentes

É crucial entender que o diagnóstico de TPAS só pode ser feito em indivíduos com 18 anos ou mais. No entanto, o padrão de comportamento deve ter evidências de início antes dos 15 anos, através de um diagnóstico de **Transtorno da Conduta**. Essa exigência histórica sublinha a natureza crônica e desenvolvimental do transtorno. Ele não surge subitamente na idade adulta, mas representa a consolidação de um padrão de comportamento disruptivo que se tornou inflexível e pervasivo ao longo do tempo.

# Critérios Diagnósticos do TPAS (DSM-5-TR)

Para formalizar o diagnóstico de Transtorno da Personalidade Antissocial, o DSM-5-TR estabelece um conjunto de critérios específicos. O indivíduo deve exibir um padrão invasivo de desrespeito e violação dos direitos dos outros, ocorrendo desde os 15 anos, conforme indicado por três (ou mais) das seguintes características que se manifestam de forma persistente:

## 1 **Fracasso em se conformar às normas sociais**

Indicado pela execução repetida de atos que são motivos para detenção. Isso vai além de infrações menores, envolvendo um padrão de desrespeito pela lei.

## 2 **Propensão para enganar**

Indicada por mentiras repetidas, uso de nomes falsos ou ludibriação de outros para obter vantagens pessoais ou prazer. A mentira aqui não é reativa ou defensiva, mas uma ferramenta primária de interação.

## 3 **Impulsividade ou fracasso em planejar o futuro**

Decisões tomadas no momento, sem consideração pelas consequências a longo prazo.

## 4 **Irritabilidade e agressividade**

Manifestadas em agressões físicas ou verbais recorrentes.

## 5 **Desrespeito imprudente pela segurança**


Tanto de si mesmo quanto de outros, demonstrando comportamentos de risco sem consideração pelas consequências.

## 6 **Irresponsabilidade consistente**

Refletida na incapacidade de manter um trabalho ou honrar obrigações financeiras.

## 7 **Ausência de remorso**

Caracterizada pela indiferença ou racionalização após ter ferido, maltratado ou roubado outra pessoa. O indivíduo pode dizer "ele mereceu" ou "isso não foi nada demais".

 **NOTA IMPORTANTE:** As informações regulatórias/legais/técnicas contidas nesta seção estão atualizadas até 2024. Consulte sempre as fontes oficiais do DSM-5-TR (American Psychiatric Association) ou da CID-11 (Organização Mundial da Saúde) para verificar possíveis alterações nos critérios diagnósticos.

# A Perspectiva Biopsicossocial do TPAS

O Transtorno da Personalidade Antissocial não pode ser explicado por uma única causa. A perspectiva biopsicossocial nos oferece um mapa muito mais completo, integrando diferentes níveis de análise para entender sua etiologia complexa. Do ponto de vista **biológico**, estudos com gêmeos e adotados sugerem uma **hereditariedade significativa** para os traços antissociais. A genética não determina o transtorno, mas cria uma vulnerabilidade que pode ou não ser ativada por fatores ambientais.

A neurociência tem trazido insights fascinantes. Pesquisas de neuroimagem funcional apontam para um **hipofuncionamento em estruturas cerebrais cruciais para a tomada de decisão, o controle de impulsos e a experiência emocional**. O **córtex pré-frontal**, responsável pelo planejamento e pela inibição de comportamentos inadequados, frequentemente mostra menor ativação em indivíduos com TPAS. Da mesma forma, a **amígdala**, um centro de processamento do medo e de outras emoções, pode ter uma reatividade diminuída. Isso ajuda a explicar por que eles não aprendem com a punição e demonstram pouca resposta de medo antecipatório, um fator que inibiria comportamentos de risco na maioria das pessoas.

## Fatores Biológicos

- Hereditariedade significativa
- Hipofuncionamento do córtex pré-frontal
- Reatividade diminuída da amígdala
- Alterações nos sistemas de neurotransmissores

## Fatores Psicossociais

- Ambiente familiar caótico
- Disciplina errática ou abusiva
- Negligência emocional
- Exposição à criminalidade parental
- Falta de apego seguro

Do ponto de vista **psicossocial**, o ambiente desempenha um papel crítico. Crescer em um lar caótico, com disciplina errática, negligência, abuso físico ou emocional, ou exposição à criminalidade parental, são fatores de risco robustos. A falta de um apego seguro e de modelos pró-sociais impede o desenvolvimento da empatia e da internalização de regras morais. A interação gene-ambiente é fundamental aqui: uma criança com vulnerabilidade biológica criada em um ambiente de apoio pode nunca desenvolver o transtorno, enquanto a mesma criança em um ambiente adverso tem uma probabilidade muito maior de manifestar o padrão de comportamento antissocial.

# TPAS vs. Psicopatia: Desvendando a Confusão

No discurso popular e até mesmo em alguns contextos clínicos, os termos "antissocial" e "psicopata" são usados de forma intercambiável. No entanto, na psicopatologia forense e na pesquisa, eles se referem a construtos relacionados, mas distintos. O **TPAS é um diagnóstico clínico**, presente no DSM, com critérios focados principalmente em **comportamentos observáveis** (mentir, agredir, violar leis). A maioria das pessoas no sistema prisional que atendem aos critérios para TPAS não seriam necessariamente classificadas como psicopatas.

## Transtorno da Personalidade Antissocial

- Diagnóstico clínico presente no DSM-5-TR
- Foco em comportamentos observáveis
- Critérios comportamentais: violação de leis, impulsividade, agressividade
- Comportamento frequentemente desorganizado e reativo
- Prevalência maior na população carcerária (50-80%)

## Psicopatia

- Construto de pesquisa avaliado pela PCL-R
- Inclui traços afetivos e interpessoais (Fator 1)
- Características: charme superficial, grandiosidade, mentira patológica, manipulação
- Ausência total de remorso e empatia
- Comportamento frequentemente calculista e predatório
- Forte preditor de reincidência criminal

A **psicopatia**, por outro lado, é um construto mais específico e severo, geralmente avaliado por instrumentos como a Escala Hare de Psicopatia (PCL-R). A psicopatia abrange não apenas os comportamentos antissociais (Fator 2 da PCL-R), mas também um conjunto de **traços afetivos e interpessoais** (Fator 1), que são o cerne do construto. Estes traços incluem charme superficial, um senso grandioso de autoestima, mentira patológica, manipulação, ausência total de remorso ou culpa, afeto superficial e uma profunda falta de empatia. É essa dimensão afetiva que realmente define o psicopata.

Podemos pensar em um diagrama de Venn: **quase todos os indivíduos que pontuam alto em psicopatia também preenchem os critérios para TPAS, mas muitos indivíduos com TPAS não são psicopatas**. O indivíduo com TPAS "comum" pode ser impulsivo, reativo e cometer crimes de forma desorganizada. O psicopata, por sua vez, é frequentemente mais frio, calculista e predador. A sua violência é mais instrumental (usada para atingir um fim) do que reativa. Essa distinção é vital no contexto forense, pois a psicopatia é um dos mais fortes preditores de reincidência criminal e violência.

# Manifestações do TPAS: Do Crime ao Mundo Corporativo

É um erro comum associar o Transtorno da Personalidade Antissocial exclusivamente ao crime violento. Embora a prevalência de TPAS na população carcerária seja extremamente alta (estimada entre 50-80%), o padrão de comportamento antissocial pode se manifestar em diversos contextos, nem todos envolvendo o sistema de justiça criminal. A distinção entre o "antissocial malsucedido" e o "bem-sucedido" ajuda a ilustrar essa variabilidade, embora não sejam categorias diagnósticas formais.



## Antissocial "Malsucedido"

- Impulsividade extrema
- Baixa capacidade de planejamento
- Agressividade reativa e explosiva
- Crimes descuidados e facilmente detectáveis
- Histórico de prisões recorrentes
- Instabilidade em todas as áreas da vida
- Baixo status socioeconômico



## Antissocial "Bem-sucedido"

- Melhor controle de impulsos
- Capacidade de planejamento estratégico
- Manipulação calculada e charme superficial
- Exploração dentro dos limites da lei
- Evita o sistema de justiça criminal
- Pode alcançar posições de poder
- Background socioeconômico favorecido

O **antissocial "malsucedido"** corresponde ao protótipo do indivíduo que acaba encarcerado. Sua impulsividade, baixo planejamento e agressividade reativa o levam a cometer crimes de forma descuidada, resultando em repetidas prisões. Sua trajetória de vida é marcada pela instabilidade em empregos, relações e moradia. Eles são o grupo mais visível e o que mais prontamente se encaixa nos critérios comportamentais do DSM-5-TR.

Por outro lado, o conceito de **antissocial "bem-sucedido"** (às vezes chamado de psicopata subclínico ou corporativo) refere-se a indivíduos que compartilham traços antissociais centrais — como falta de empatia, manipulação e busca por poder —, mas que, devido a fatores como maior inteligência, melhor controle de impulsos ou um background socioeconômico mais favorecido, conseguem canalizar esses traços de maneiras socialmente aceitáveis ou, pelo menos, não criminosas. Eles podem ser encontrados em posições de poder em negócios, política ou outras áreas competitivas, usando a manipulação e a exploração para subir na carreira, sem necessariamente infringir a lei de forma flagrante. Eles são mestres em usar um verniz de charme e normalidade para ocultar sua natureza exploradora.

# Desafios no Diagnóstico Diferencial do TPAS

O diagnóstico do Transtorno da Personalidade Antissocial exige um raciocínio clínico cuidadoso para diferenciá-lo de outras condições com as quais compartilha características. Um dos principais desafios é distingui-lo de **comportamento criminal que não é acompanhado por um transtorno de personalidade**. Muitas pessoas cometem atos ilegais por ganhos financeiros ou por pertencer a um meio sociocultural desviante, mas não possuem o padrão invasivo de desrespeito pelos direitos alheios, a falta de empatia e a impulsividade que caracterizam o TPAS desde a infância/adolescência.

## TPAS vs. Comportamento Criminal

O comportamento criminal pode ser situacional ou motivado por necessidade econômica, enquanto o TPAS representa um padrão persistente de desrespeito pelos direitos alheios que se inicia na adolescência.

**Diferenciador-chave:** História desenvolvimental e padrão pervasivo em múltiplos contextos.

## TPAS vs. Transtorno Narcisista

Ambos podem envolver exploração e falta de empatia, mas a motivação difere: no TPN, visa manter a grandiosidade; no TPAS, busca ganho material ou gratificação imediata.

**Diferenciador-chave:** Centralidade da grandiosidade versus foco na transgressão.

## TPAS vs. Transtornos por Uso de Substâncias

Alta comorbidade complica o diagnóstico. É essencial determinar se os comportamentos antissociais são consequência direta da intoxicação ou representam um padrão independente.

**Diferenciador-chave:** História longitudinal detalhada e comportamento em períodos de abstinência.

Outro ponto crucial é a diferenciação com outros transtornos do Cluster B. O **Transtorno da Personalidade Narcisista (TPN)**, por exemplo, também pode envolver exploração e falta de empatia. A principal diferença reside na motivação: no TPN, o comportamento explorador visa manter o senso de superioridade e grandiosidade; no TPAS, a exploração é mais frequentemente para ganho material, poder ou gratificação imediata. A grandiosidade do narcisista é central, enquanto no antissocial, embora possa haver autovalorização, o foco está na ação e na transgressão.

A comorbidade com **transtornos por uso de substâncias** é extremamente comum e complica o quadro. É essencial determinar se os comportamentos antissociais são uma consequência direta da intoxicação ou da necessidade de obter drogas, ou se representam um padrão de longa data que existe independentemente do uso de substâncias. Frequentemente, ambos os transtornos coexistem e se retroalimentam, tornando o tratamento ainda mais desafiador. A história longitudinal detalhada do paciente é a ferramenta mais importante para fazer essas distinções.

# Transtorno da Personalidade Histriônica (TPH)

Mudando o foco dentro do Cluster B, encontramos o **Transtorno da Personalidade Histriônica (TPH)**. Se a marca do TPAS é o desprezo pelos outros, a do TPH é uma **necessidade avassaladora e pervasiva de ser o centro das atenções**. Indivíduos com TPH sentem-se desconfortáveis ou desvalorizados quando não estão em destaque. Conseqüentemente, seu comportamento é frequentemente caracterizado por uma teatralidade exagerada, sedução inadequada e uma busca constante por aprovação e elogios.

O termo "histriônico" deriva de "histrion", que em latim significa "ator". A metáfora é precisa: essas pessoas frequentemente se comportam como se estivessem em um palco, atuando para uma plateia. Sua expressão emocional, embora pareça intensa e dramática, é muitas vezes percebida pelos outros como superficial e rapidamente mutável. Podem passar de uma alegria exuberante para lágrimas inconsoláveis em questão de minutos, mas essas emoções podem não ter a profundidade correspondente. Esse padrão visa atrair a atenção e o cuidado dos outros.



## Necessidade de Atenção

Desconforto intenso quando não está no centro das atenções, levando a comportamentos que visam atrair o foco para si.



## Teatralidade

Expressão emocional exagerada e dramática, frequentemente percebida como superficial ou performática.



## Relações Instáveis

Tendência a considerar relacionamentos mais íntimos do que realmente são, com rápido tédio e busca por novos estímulos.

As relações interpessoais de indivíduos com TPH tendem a ser turbulentas. Eles podem considerar os relacionamentos mais íntimos do que realmente são, declarando amizades profundas com conhecidos recentes ou fantasiando sobre relações românticas com pessoas pouco disponíveis. A sua constante necessidade de estímulo e novidade pode levar ao tédio rápido em rotinas e relacionamentos, contribuindo para um padrão de instabilidade.

# Critérios Diagnósticos do TPH (DSM-5-TR)

O diagnóstico de Transtorno da Personalidade Histriônica, segundo o DSM-5-TR, requer um padrão difuso de emocionalidade excessiva e busca de atenção, que começa no início da idade adulta e está presente em vários contextos. Cinco (ou mais) dos seguintes critérios devem ser atendidos:

## 1 Desconforto quando não é o centro das atenções

Isso não é apenas uma preferência, mas uma necessidade que gera ansiedade ou frustração quando não satisfeita.

## 2 Comportamento sexualmente sedutor ou provocativo inadequado

A interação com os outros é frequentemente caracterizada por comportamentos sedutores que não se limitam a contextos românticos.

## 3 Expressão emocional superficial e rapidamente mutável

Emoções intensas mas que mudam rapidamente, sem a profundidade correspondente.

## 4 Uso da aparência física para chamar atenção

Consistente investimento de tempo e recursos para ter uma aparência chamativa e atrair olhares.

## 5 Estilo de fala excessivamente impressionista e carente de detalhes

Descrições vagas e emotivas, sem especificidade ou substância concreta.

## 6 Autodramatização, teatralidade e expressão exagerada de emoções

O "DNA" do transtorno - comportamento dramático e teatral em situações cotidianas.

## 7 Sugestionabilidade

Facilmente influenciado por outros ou pelas circunstâncias do momento.

## 8 Considera relacionamentos mais íntimos do que são

Tendência a superestimar a proximidade e a profundidade das relações interpessoais.

**NOTA IMPORTANTE:** As informações regulatórias/legais/técnicas contidas nesta seção estão atualizadas até 2024. Consulte sempre as fontes oficiais do DSM-5-TR (American Psychiatric Association) ou da CID-11 (Organização Mundial da Saúde) para verificar possíveis alterações nos critérios diagnósticos.

# A Psicodinâmica da Busca por Atenção no TPH

Para compreender o Transtorno da Personalidade Histriônica em profundidade, é preciso ir além dos comportamentos observáveis e explorar a psicodinâmica subjacente. A incessante busca por atenção não é um sinal de força ou autoconfiança, mas sim o contrário. Frequentemente, por trás da fachada dramática e sedutora, existe um profundo **sentimento de inadequação e um medo paralisante de ser ignorado ou abandonado**. A atenção dos outros funciona como uma validação externa necessária para sustentar uma autoestima frágil e instável.

Perspectivas desenvolvimentais sugerem que esse padrão pode ter raízes em experiências infantis onde o amor e a atenção dos cuidadores eram condicionais ou inconsistentes. A criança pode ter aprendido que apenas comportamentos dramáticos, encantadores ou "fofos" eram capazes de garantir o cuidado e a aprovação parental. Assim, a expressão de emoções e necessidades autênticas pode ter sido desencorajada, levando ao desenvolvimento de uma "persona" performática que obscurece o eu verdadeiro. A superficialidade emocional pode ser uma defesa contra a dor de não ter tido suas emoções genuínas validadas no passado.

## Crenças Centrais Disfuncionais

- "Eu sou inadequado e incapaz de lidar com a vida por conta própria"
- "Eu preciso que as pessoas me admirem para ser valioso"
- "Se eu não for notado, serei abandonado"
- "Minhas emoções reais são inaceitáveis ou perigosas"
- "Apenas sendo dramático ou sedutor conseguirei conexão"

Do ponto de vista cognitivo-comportamental, indivíduos com TPH operam com base em crenças centrais disfuncionais, como "Eu sou inadequado e incapaz de lidar com a vida por conta própria" e "Eu preciso que as pessoas me admirem para ser valioso". Essas crenças levam a estratégias compensatórias (ser dramático, sedutor, etc.) para garantir a atenção e evitar o temido sentimento de invisibilidade. O tratamento, como a TCC, visa justamente identificar e reestruturar essas crenças e desenvolver formas mais autênticas e funcionais de se relacionar e regular a autoestima.

# O TPH no Contexto Social e Interpessoal

O impacto do Transtorno da Personalidade Histriônica reverbera intensamente nas esferas social e profissional. No início de um relacionamento, seja de amizade ou romântico, a pessoa com TPH pode ser percebida como charmosa, energética e divertida. Sua exuberância e aparente abertura emocional podem ser cativantes. No entanto, com o tempo, a necessidade constante de ser o centro das atenções, a superficialidade emocional e a tendência à dramatização podem se tornar exaustivas para os outros.

## Fase Inicial

A pessoa com TPH é percebida como:

- Charmosa e cativante
- Energética e divertida
- Emocionalmente expressiva
- Espontânea e imprevisível

## Fase Avançada

Os relacionamentos se tornam desgastados:

- Exaustão emocional dos outros
- Percepção de superficialidade
- Frustração com a falta de reciprocidade
- Distanciamento ou rompimento

1

2

3

## Fase Intermediária

Começam a surgir desafios:

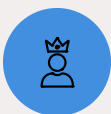
- Necessidade constante de atenção
- Dificuldade em ouvir os outros
- Dramatização de eventos cotidianos
- Comportamento sedutor inapropriado

Amigos e parceiros podem se sentir como meros coadjuvantes na peça de teatro da vida do indivíduo com TPH. A dificuldade em manter o foco em conversas que não sejam sobre si mesmos, a intolerância a críticas e a reatividade emocional exagerada a pequenos contratempos podem corroer a intimidade e a reciprocidade. Por exemplo, em uma conversa, um amigo pode tentar compartilhar um problema sério, apenas para ver a pessoa com TPH rapidamente desviar o assunto de volta para um drama pessoal, muitas vezes menos importante.

No ambiente de trabalho, o padrão pode ser igualmente disruptivo. Embora sua habilidade de encantar possa ser útil em certas funções (como vendas ou relações públicas), a dificuldade em lidar com tarefas rotineiras, a busca por elogios constantes e a tendência a criar dramas interpessoais podem minar a produtividade e o moral da equipe. A sugestionabilidade também pode ser um problema, tornando-os suscetíveis a seguir as últimas tendências ou opiniões sem uma análise crítica, o que afeta a tomada de decisão consistente.

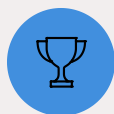
# Transtorno da Personalidade Narcisista (TPN)

O terceiro transtorno que exploraremos nesta aula é o **Transtorno da Personalidade Narcisista (TPN)**. Ele é caracterizado por um padrão difuso de **grandiosidade**, uma **necessidade premente de admiração** e uma notável **falta de empatia**. O termo "narcisismo" remete ao mito grego de Narciso, o jovem que se apaixonou pela própria imagem refletida na água e definhou por não poder possuí-la. Essa metáfora captura a essência do TPN: um amor próprio que é, paradoxalmente, frágil e dependente da validação externa.



## Grandiosidade

Senso inflado de autoimportância, exagero de conquistas e talentos, fantasias de sucesso ilimitado.



## Necessidade de Admiração

Busca constante por elogios e reconhecimento, expectativa de tratamento especial e privilégios.



## Falta de Empatia

Dificuldade em reconhecer ou identificar-se com os sentimentos e necessidades dos outros.

Indivíduos com TPN possuem um senso inflado de autoimportância. Eles exageram suas conquistas e talentos, esperam ser reconhecidos como superiores sem realizações proporcionais e frequentemente se perdem em fantasias de sucesso ilimitado, poder, brilho, beleza ou amor ideal. Acreditam ser "especiais" e únicos, e que só podem ser compreendidos por, ou associar-se a, outras pessoas ou instituições de status elevado. Essa crença em sua superioridade os leva a esperar um tratamento preferencial e uma conformidade automática com suas expectativas.

A falta de empatia é um pilar central do TPN. Eles têm grande dificuldade em reconhecer ou se identificar com os sentimentos e necessidades dos outros. Frequentemente, veem as outras pessoas como instrumentos para atingir seus próprios fins. Essa combinação de grandiosidade e falta de empatia resulta em relacionamentos exploradores, onde o indivíduo com TPN busca extrair tudo o que pode (admiração, recursos, status) sem oferecer reciprocidade genuína. Por trás dessa fachada arrogante, no entanto, reside uma autoestima extremamente vulnerável a críticas.

# Critérios Diagnósticos do TPN (DSM-5-TR)

De acordo com o DSM-5-TR, o Transtorno da Personalidade Narcisista é diagnosticado com base em um padrão invasivo de grandiosidade (em fantasia ou comportamento), necessidade de admiração e falta de empatia, que começa no início da vida adulta. Para o diagnóstico, cinco (ou mais) dos seguintes critérios devem estar presentes:

## 1 Sentimento grandioso da própria importância

Exagera conquistas e talentos, esperando ser reconhecido como superior sem realizações proporcionais.

## 2 Preocupação com fantasias de sucesso ilimitado

Absorvido por fantasias de poder, brilho, beleza ou amor ideal.

## 3 Crença de ser "especial" e único

Acredita que só pode ser compreendido por pessoas ou instituições de status elevado.

## 4 Exigência excessiva de admiração

Necessidade constante de atenção e elogios dos outros.

## 5 Sentimento de intitulação (entitlement)

Expectativas irracionais de tratamento especialmente favorável ou conformidade automática com suas expectativas.

## 6 Exploração interpessoal

Tira vantagem dos outros para atingir seus próprios fins, sem reciprocidade genuína.

## 7 Ausência de empatia

Reluta em reconhecer ou identificar-se com os sentimentos e necessidades dos outros.

## 8 Inveja

Frequentemente invejoso dos outros ou acredita ser alvo da inveja alheia.

## 9 Comportamentos e atitudes arrogantes

Demonstra arrogância e insolência nas interações sociais.

**NOTA IMPORTANTE:** As informações regulatórias/legais/técnicas contidas nesta seção estão atualizadas até 2024. Consulte sempre as fontes oficiais do DSM-5-TR (American Psychiatric Association) ou da CID-11 (Organização Mundial da Saúde) para verificar possíveis alterações nos critérios diagnósticos.

# Narcisismo Grandioso vs. Narcisismo Vulnerável

A compreensão contemporânea do TPN evoluiu para reconhecer que a grandiosidade pode se manifestar de maneiras diferentes. A pesquisa atual destaca duas apresentações principais: o **narcisismo grandioso (ou aberto)** e o **narcisismo vulnerável (ou encoberto)**. Embora ambos compartilhem o núcleo de antagonismo, egocentrismo e direito, suas expressões externas são quase opostas, o que pode ser um desafio diagnóstico.

## Narcisismo Grandioso (Aberto)

- Extrovertido e assertivo
- Arrogante e dominador
- Exibe superioridade abertamente
- Busca ativamente atenção e admiração
- Reage à crítica com raiva e hostilidade
- "Fúria narcísica" quando contrariado
- Pouca consciência de como é percebido
- Aparenta acreditar genuinamente em sua grandiosidade

## Narcisismo Vulnerável (Encoberto)

- Inibido e hipersensível
- Defensivo e ansioso
- Grandiosidade expressa de forma passiva
- Evita o centro das atenções por medo de críticas
- Reage à crítica com vergonha e retração
- Comportamento passivo-agressivo
- Atitude de superioridade silenciosa
- "Ninguém entende minha genialidade/sofrimento"

O **narcisismo grandioso** é o protótipo clássico, alinhado com a maioria dos critérios do DSM. Esses indivíduos são extrovertidos, arrogantes, assertivos e exploradores. Eles buscam ativamente a atenção e a admiração, exibem sua superioridade sem pudor e reagem à crítica com raiva e hostilidade (a chamada "fúria narcísica"). Eles genuinamente parecem acreditar em sua própria grandiosidade e têm pouca consciência de como são percebidos pelos outros, ou simplesmente não se importam.

Em contraste, o **narcisismo vulnerável** é mais sutil. Esses indivíduos também possuem fantasias de grandiosidade e um senso de direito, mas são inibidos, hipersensíveis e defensivos. Sua autoestima é visivelmente mais frágil. Eles anseiam por admiração, mas têm medo da crítica, o que os leva a evitar o centro das atenções. Sua grandiosidade é expressa de forma mais passiva, por meio de uma atitude de superioridade silenciosa, esnobismo ou vitimização ("ninguém entende minha genialidade/sofrimento"). Quando se sentem menosprezados, sua reação é mais propensa a ser a vergonha, a retração ou a hostilidade passivo-agressiva. Um mesmo indivíduo pode oscilar entre esses dois estados, mas geralmente um deles predomina.

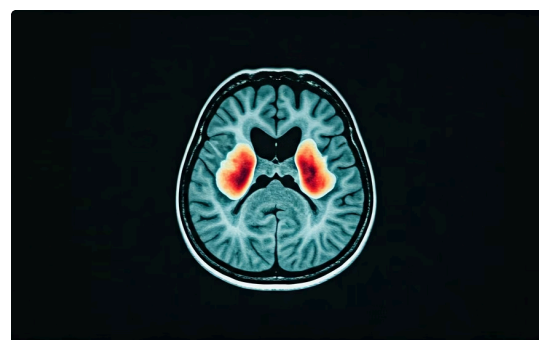
# A Neurobiologia da Falta de Empatia no TPN

A marcante falta de empatia no Transtorno da Personalidade Narcisista não é apenas uma escolha atitudinal; ela parece ter correlatos neurobiológicos. A empatia é um processo complexo que envolve múltiplos componentes, incluindo a **empatia afetiva** (sentir o que o outro sente) e a **empatia cognitiva** (compreender a perspectiva do outro). Indivíduos com TPN mostram déficits significativos, especialmente na empatia afetiva. Eles podem até ser capazes de "ler" as pessoas (uma forma de empatia cognitiva) para fins de manipulação, mas falham em se conectar emocionalmente com elas.



## Alterações na Ínsula Anterior

Estudos mostram redução de volume de matéria cinzenta e menor ativação na ínsula anterior, região crucial para a interocepção e experiência emocional. Esta área é fundamental para a empatia afetiva, pois permite simular os estados emocionais dos outros em nossos próprios circuitos neurais.



## Funcionamento Atípico do Córtex Pré-frontal Medial

Esta região, ligada à autorreflexão e à tomada de perspectiva, também mostra funcionamento atípico em indivíduos com TPN. Isso pode explicar a dificuldade em considerar genuinamente o ponto de vista dos outros.

Estudos de neuroimagem funcional começam a desvendar as bases neurais desse déficit. Uma área cerebral consistentemente implicada é a **ínsula anterior**. A ínsula é crucial para a interocepção (a percepção de nossos próprios estados corporais) e para a experiência de nossas próprias emoções. Ela também é fundamental para a empatia afetiva, pois acredita-se que simulemos os estados emocionais dos outros em nossos próprios circuitos neurais. Vários estudos mostraram uma **redução de volume de matéria cinzenta e menor ativação na ínsula anterior** em indivíduos com TPN, especialmente quando expostos a estímulos que deveriam evocar empatia.

Outras estruturas, como o **córtex cingulado anterior** (envolvido na regulação emocional e no processamento de dor social) e o **córtex pré-frontal medial** (ligado à autorreflexão e à tomada de perspectiva), também mostram funcionamento atípico. Essas descobertas da neurociência reforçam a visão de que a falta de empatia no TPN é um déficit profundo e arraigado na estrutura e funcionamento do cérebro, e não apenas uma questão de "egoísmo". Isso tem implicações importantes para o tratamento, sugerindo que as intervenções precisam ir além da reestruturação cognitiva para incluir abordagens que visem (re)construir a capacidade de conexão emocional.

# Implicações Clínicas: Estigma e Manejo Terapêutico

Os transtornos do Cluster B, em especial os discutidos nesta aula, carregam um imenso **estigma social e clínico**. Rótulos como "antissocial", "histriônico" ou "narcisista" são frequentemente usados de forma pejorativa no dia a dia, desprovidos de seu significado clínico e transformados em insultos. Esse estigma também permeia o sistema de saúde, onde profissionais podem ver esses pacientes como "manipuladores", "difíceis" ou "sem esperança", o que compromete a aliança terapêutica e a qualidade do cuidado.

O manejo clínico desses transtornos é notoriamente desafiador. Indivíduos com TPAS e TPN raramente buscam tratamento por conta própria, pois seus traços são **egossintônicos** (eles não os percebem como um problema). Geralmente, chegam à terapia por pressão externa (ultimatoss de familiares, problemas legais) ou devido a crises secundárias, como depressão ou ansiedade. Já indivíduos com TPH podem buscar terapia, mas sua tendência à dramatização e superficialidade pode dificultar o trabalho em profundidade.

## Terapia Cognitivo-Comportamental (TCC)

Ajuda a identificar e desafiar as crenças disfuncionais e os esquemas que sustentam os transtornos. Foca na reestruturação cognitiva e no desenvolvimento de comportamentos mais adaptativos.

## Terapia Focada em Esquemas

Particularmente útil para TPN e TPH, acessa as origens desenvolvimentais da dor e da inadequação. Trabalha com esquemas precoces desadaptativos formados na infância.

## Programas Específicos para TPAS

No contexto forense, programas focados no controle da raiva, no desenvolvimento de habilidades pró-sociais e na prevenção de recaídas são os mais comuns.

As **terapias baseadas em evidências** oferecem caminhos, ainda que árduos. A **Terapia Cognitivo-Comportamental (TCC)** pode ajudar a identificar e desafiar as crenças disfuncionais e os esquemas que sustentam os transtornos. Para o TPN e TPH, a **Terapia Focada em Esquemas** pode ser particularmente útil para acessar as origens desenvolvimentais da dor e da inadequação. No caso do TPAS, especialmente no contexto forense, programas focados no controle da raiva, no desenvolvimento de habilidades pró-sociais e na prevenção de recaídas são os mais comuns. O prognóstico é geralmente reservado, exigindo do terapeuta uma combinação de empatia, paciência e limites extremamente firmes.

# Tabela Comparativa: TPAS, TPH e TPN

Para consolidar nosso entendimento e auxiliar no raciocínio para o diagnóstico diferencial, uma comparação direta das características centrais desses três transtornos é extremamente útil. Embora todos pertençam ao Cluster B, suas motivações, estilos interpessoais e vulnerabilidades são fundamentalmente diferentes.

Característica	Transtorno da Personalidade Antissocial (TPAS)	Transtorno da Personalidade Histriônica (TPH)	Transtorno da Personalidade Narcisista (TPN)
<b>Motivação Principal</b>	Ganho pessoal, poder, gratificação de impulsos.	Ser o centro das atenções, evitar o tédio e a invisibilidade.	Validação da própria superioridade, admiração.
<b>Estilo Interpessoal</b>	Explorador, enganador, hostil, violação de regras.	Dramático, sedutor, superficial, busca de aprovação.	Arrogante, pretensioso, explorador, em busca de "plateia".
<b>Visão de Si Mesmo</b>	Justifica as próprias ações, pode se ver como superior ou vitimizado.	Vê a si mesmo como charmoso e sociável, mas se sente inadequado por dentro.	Grandioso, especial, único, superior aos outros.
<b>Visão dos Outros</b>	Instrumentos a serem usados, explorados ou obstáculos a serem removidos.	Uma audiência para prover atenção e validação.	Instrumentos para admiração, inferiores ou extensões de si mesmo.
<b>Resposta à Frustração/Crítica</b>	Irritabilidade, agressividade, violência, ausência de remorso.	Reações emocionais exageradas, vitimização, acusações.	Fúria narcísica (raiva intensa), desprezo, humilhação ou retração defensiva.
<b>Empatia</b>	Ausente, especialmente a afetiva. Desdém pelos sentimentos alheios.	Superficial e focada em si. Pode simular empatia para obter atenção.	Ausente. Incapacidade de reconhecer e se identificar com os sentimentos alheios.

Esta tabela destaca como, por exemplo, a exploração dos outros ocorre nos três transtornos, mas por razões distintas: para o TPAS é pragmática, para o TPH é para manter o engajamento e para o TPN é para reforçar a grandiosidade.

**TPAS**  
Violação de direitos e normas  
Falta de remorso  
Impulsividade



## TPH

Busca por atenção  
Teatralidade  
Emocionalidade superficial

## TPN

Grandiosidade  
Necessidade de admiração  
Falta de empatia

# Resumo e Conclusão

Nesta aula, navegamos pelas águas complexas e muitas vezes turbulentas de três dos transtornos do Cluster B: Antissocial, Histriônico e Narcisista. Vimos que, embora unidos pelo fio condutor da dramaticidade e da instabilidade, cada um possui uma psicopatologia, motivação e manifestação únicas.

## Transtorno da Personalidade Antissocial (TPAS)

Caracterizado pela violação de direitos alheios, impulsividade e falta de remorso, com raízes neurobiológicas e psicossociais profundas. Distinguimos este diagnóstico clínico do construto mais severo da psicopatia.

## Transtorno da Personalidade Histriônica (TPH)

Definido pela necessidade avassaladora de atenção, resultando em teatralidade e superficialidade emocional, que mascaram uma frágil autoestima.

## Transtorno da Personalidade Narcisista (TPN)

Marcado pela grandiosidade, necessidade de admiração e falta de empatia, com apresentações que podem variar do tipo grandioso/aberto ao vulnerável/encoberto.

Compreendemos a importância da perspectiva biopsicossocial e das tendências diagnósticas, como o modelo dimensional, para uma visão mais acurada e menos estigmatizante.

## Perguntas para Reflexão

1. Como a distinção entre TPAS e psicopatia impacta a avaliação de risco em um contexto forense?
2. De que maneira a cultura contemporânea das redes sociais poderia exacerbar ou recompensar traços histriônicos e narcisistas?
3. Qual o maior desafio para um terapeuta ao estabelecer uma aliança terapêutica com um paciente com TPN do tipo vulnerável?
4. Pense em um personagem de filme ou série que exemplifique um desses transtornos. Quais critérios específicos ele(a) preenche?

## Próxima Aula: O Olho do Furacão

Na próxima aula, **Aula 17**, vamos nos aprofundar no quarto e talvez mais complexo transtorno do Cluster B: o **Transtorno da Personalidade Borderline (TPB)**. Exploraremos sua característica central de instabilidade afetiva, de identidade e de relacionamentos, bem como as abordagens terapêuticas, como a Terapia Comportamental Dialética (DBT), que revolucionaram seu tratamento.

## Recursos Adicionais

1. **Livro:** *Disarming the Narcissist* de Wendy T. Behary.
2. **Documentário:** *I, Psychopath* (para uma exploração do construto de psicopatia).
3. **Artigo:** Kernberg, O. F. (1984). *Severe personality disorders: Psychotherapeutic strategies*. Yale University Press. (Um clássico da psicodinâmica).

Lembre-se: o estudo da psicopatologia é uma jornada de profundo aprendizado sobre a condição humana. Ao se deparar com esses quadros na vida profissional, aborde-os com conhecimento técnico, rigor ético e, acima de tudo, uma postura de curiosidade e respeito pela complexidade do sofrimento humano. Seu preparo hoje define a qualidade do profissional que você será amanhã.