

Aula 15: Gestão Escolar e Cultura Inclusiva

A construção de uma escola verdadeiramente inclusiva transcende a simples presença de alunos com deficiência em salas de aula comuns. Ela representa uma profunda transformação na cultura, nas práticas e nas políticas da instituição. Nesse cenário, a equipe gestora não é apenas uma peça no quebra-cabeça, mas o próprio arquiteto que projeta e lidera essa mudança. Uma gestão engajada é o motor que impulsiona a escola para além do discurso, transformando intenções em ações concretas e sustentáveis que impactam diretamente a trajetória de cada estudante.

Objetivos de Aprendizagem

Ao final desta aula, você será capaz de:

- **Analisar** o papel fundamental da equipe gestora (diretor e coordenador pedagógico) como agente transformador na construção de uma cultura inclusiva.
- **Estruturar** um Projeto Político-Pedagógico (PPP) que incorpore os princípios da educação inclusiva em todos os seus elementos.
- **Identificar** estratégias eficazes para a criação de um ambiente escolar acolhedor, seguro e livre de práticas de bullying.
- **Conectar** a legislação vigente e as abordagens pedagógicas modernas, como o DUA, à prática diária da gestão escolar.
- **Desenvolver** um plano de ação para promover a colaboração entre todos os membros da comunidade escolar na pauta da inclusão.

Mapa da Aula

1. **O Coração da Escola Inclusiva:** O Papel da Liderança Gestora
2. **O DNA da Inclusão:** Construindo o Projeto Político-Pedagógico
3. **Território de Segurança:** Fomentando um Ambiente Acolhedor e Antibullying

Esta aula se conecta diretamente com os conceitos de diversidade e barreiras de aprendizagem discutidos anteriormente, aprofundando como a estrutura administrativa e cultural da escola pode atuar para minimizar essas barreiras.

O Coração da Escola Inclusiva: O Papel da Liderança Gestora

Redefinindo a Liderança: Do Administrador ao Agente de Transformação

Historicamente, o papel do **diretor escolar** foi frequentemente associado a uma figura administrativa, focada em questões burocráticas, financeiras e disciplinares. Da mesma forma, o **coordenador pedagógico** era visto como o responsável por horários, calendários e pelo suporte pontual aos professores. Contudo, a perspectiva da educação inclusiva exige uma ressignificação radical dessas funções. O gestor escolar deixa de ser um mero mantenedor da ordem para se tornar um líder visionário e um articulador de mudanças. Sua principal tarefa passa a ser a construção de um propósito coletivo em torno da inclusão, inspirando e capacitando toda a comunidade escolar a acreditar e a trabalhar por uma educação de qualidade para todos, sem exceção.


Essa transformação implica em uma liderança que é, ao mesmo tempo, pedagógica e transformacional. Pedagógica porque o gestor precisa compreender profundamente os processos de ensino e aprendizagem, as barreiras que os alunos podem enfrentar e as estratégias que podem superá-las. Transformacional porque ele deve desafiar o status quo, questionar práticas excludentes arraigadas e mobilizar pessoas para construir novas realidades. Por exemplo, em vez de apenas comprar materiais, o diretor inclusivo pesquisa e investe em **Tecnologias Assistivas (TA)** que realmente atendam às necessidades dos alunos, enquanto o coordenador, em vez de apenas observar aulas, promove formações continuadas sobre **Desenho Universal para a Aprendizagem (DUA)**, capacitando os docentes a planejarem aulas que já prevejam a diversidade de seus estudantes.

Essa mudança de paradigma é fundamental. A liderança inclusiva compreende que a responsabilidade pela aprendizagem de um aluno com TDAH, Dislexia ou qualquer outra condição não é exclusiva do professor de apoio ou da sala de recursos, mas compartilhada por toda a escola. É o gestor quem garante que essa filosofia se materialize em políticas e práticas, assegurando que o tempo de planejamento coletivo seja respeitado, que os recursos sejam distribuídos com equidade e que a voz dos alunos e de suas famílias seja genuinamente ouvida nas instâncias decisórias.

O Diretor como Arquiteto da Cultura Inclusiva

O diretor, como líder máximo da instituição, desempenha o papel de arquiteto da cultura escolar. É ele quem estabelece o tom, define as prioridades e, por meio de suas ações e discursos, comunica o que é valorizado naquela comunidade. Se a inclusão for tratada como uma obrigação legal a ser cumprida ou um "problema" a ser gerenciado, essa visão permeará toda a escola. Por outro lado, se o diretor a defende como um valor central, um princípio ético e um pilar para a excelência educacional, ele inspira a adesão e o comprometimento de todos. Isso se manifesta em decisões práticas, como garantir que o pátio da escola seja acessível para um cadeirante, mas também em ações simbólicas, como celebrar as conquistas de todos os alunos, com ou sem deficiência, com o mesmo entusiasmo.

Para ser esse arquiteto, o diretor precisa basear sua atuação na legislação, mas ir além dela. A **Lei Brasileira de Inclusão (LBI - Lei nº 13.146/2015)** e a **Política Nacional de Educação Especial na Perspectiva da Educação Inclusiva (PNEEPEI)** fornecem o alicerce legal, mas é a gestão que constrói o edifício.

 **NOTA IMPORTANTE:** As informações regulatórias/legais contidas nesta seção estão atualizadas até 2025. Consulte sempre as fontes oficiais do Ministério da Educação e o Planalto para verificar possíveis alterações na legislação ou normas aplicáveis.

O diretor utiliza essa base legal para justificar investimentos, para exigir a formação adequada para sua equipe e para defender a escola contra pressões externas que possam minar o trabalho inclusivo. Por exemplo, ao receber um aluno com Transtorno do Espectro Autista (TEA), o diretor não apenas garante sua matrícula, mas lidera a discussão sobre como a escola inteira se preparará para acolhê-lo, o que pode incluir desde a adaptação de estímulos sensoriais nos corredores até a formação da equipe de apoio para mediação de interações sociais.

O Coordenador Pedagógico como Maestro da Inclusão

Se o diretor é o arquiteto, o coordenador pedagógico é o maestro que rege a orquestra docente, garantindo que as práticas em sala de aula estejam afinadas com a partitura da inclusão, escrita no Projeto Político-Pedagógico. Sua função é eminentemente formativa e articuladora. Ele é o principal responsável por traduzir as grandes diretrizes da inclusão em estratégias pedagógicas concretas e aplicáveis no dia a dia da sala de aula. Isso envolve um trabalho contínuo de observação, diálogo e, principalmente, formação continuada dos professores.

A atuação do coordenador na perspectiva inclusiva é proativa, não reativa. Em vez de esperar que um professor relate dificuldades com um aluno específico, ele promove discussões coletivas sobre os desafios da diversidade em sala de aula. Ele não entrega "receitas prontas", mas fomenta uma cultura de colaboração e pesquisa, onde os professores se sentem seguros para compartilhar angústias e construir soluções em conjunto. Uma de suas ferramentas mais poderosas, como já mencionado, é a disseminação dos princípios do **Desenho Universal para a Aprendizagem (DUA)**. Ele pode, por exemplo, organizar oficinas práticas onde os professores aprendem a criar planos de aula que já oferecem múltiplos meios de apresentação, de expressão e de engajamento, beneficiando não apenas os alunos com laudo, mas todos os estudantes.

Formação Continuada

Organizar oficinas práticas sobre DUA e avaliação inclusiva

Articulação

Mediar conversas entre professores, especialistas e famílias

Acompanhamento

Observar aulas e oferecer feedback construtivo sobre práticas inclusivas

Essa atuação vai além das salas de aula. O coordenador pedagógico é a ponte entre a gestão, os professores, os alunos e as famílias. Ele pode organizar reuniões pedagógicas que não sejam apenas para informes, mas para estudos de caso, onde a situação de um aluno é analisada de forma colaborativa e multidisciplinar. Imagine um aluno com dislexia que apresenta baixo rendimento em história. O coordenador pode mediar uma conversa entre o professor de história, o professor de português e o profissional de apoio para pensar em estratégias conjuntas, como o uso de audiolivros, mapas mentais e avaliações orais, garantindo uma **avaliação inclusiva** que valorize o conhecimento do aluno para além de sua dificuldade com a leitura e escrita.

A Liderança Colaborativa como Modelo de Gestão

A complexidade da educação inclusiva torna insustentável um modelo de gestão centralizado e hierárquico. A tendência para 2025 e além aponta para a consolidação da **liderança colaborativa** ou distribuída. Nesse modelo, a responsabilidade pela inclusão não recai apenas sobre os ombros do diretor e do coordenador, mas é compartilhada com toda a equipe. A gestão atua como facilitadora, criando estruturas que permitam que professores, funcionários, alunos e famílias participem ativamente das decisões e da construção das soluções.

Isso se materializa na criação de comitês ou grupos de trabalho focados em temas específicos, como acessibilidade, combate ao bullying ou formação em DUA. Por exemplo, um "Comitê de Acessibilidade e Inclusão", formado por representantes de todos os segmentos da escola (incluindo alunos), pode ser encarregado de mapear as barreiras arquitetônicas, comunicacionais e atitudinais da escola e propor um plano de ação para superá-las. Essa abordagem não apenas dilui a sobrecarga da equipe gestora, mas também gera um sentimento de pertencimento e de corresponsabilidade muito maior. As soluções construídas coletivamente tendem a ser mais eficazes e mais facilmente aceitas por todos.

A liderança colaborativa é um exercício de confiança e empoderamento. O diretor e o coordenador precisam delegar, ouvir ativamente, mediar conflitos e, acima de tudo, valorizar a expertise e a contribuição de cada membro da comunidade. Ao fazer isso, eles não estão abrindo mão de sua autoridade, mas a transformando. A autoridade deixa de ser baseada no cargo para ser fundamentada no respeito, na capacidade de articulação e na competência em conduzir um processo genuinamente democrático e inclusivo. Essa é a essência da gestão que não apenas administra uma escola, mas que a transforma em uma comunidade de aprendizagem.



Delegar

Distribuir responsabilidades e confiar na capacidade da equipe



Ouvir

Valorizar as diferentes perspectivas e experiências



Articular

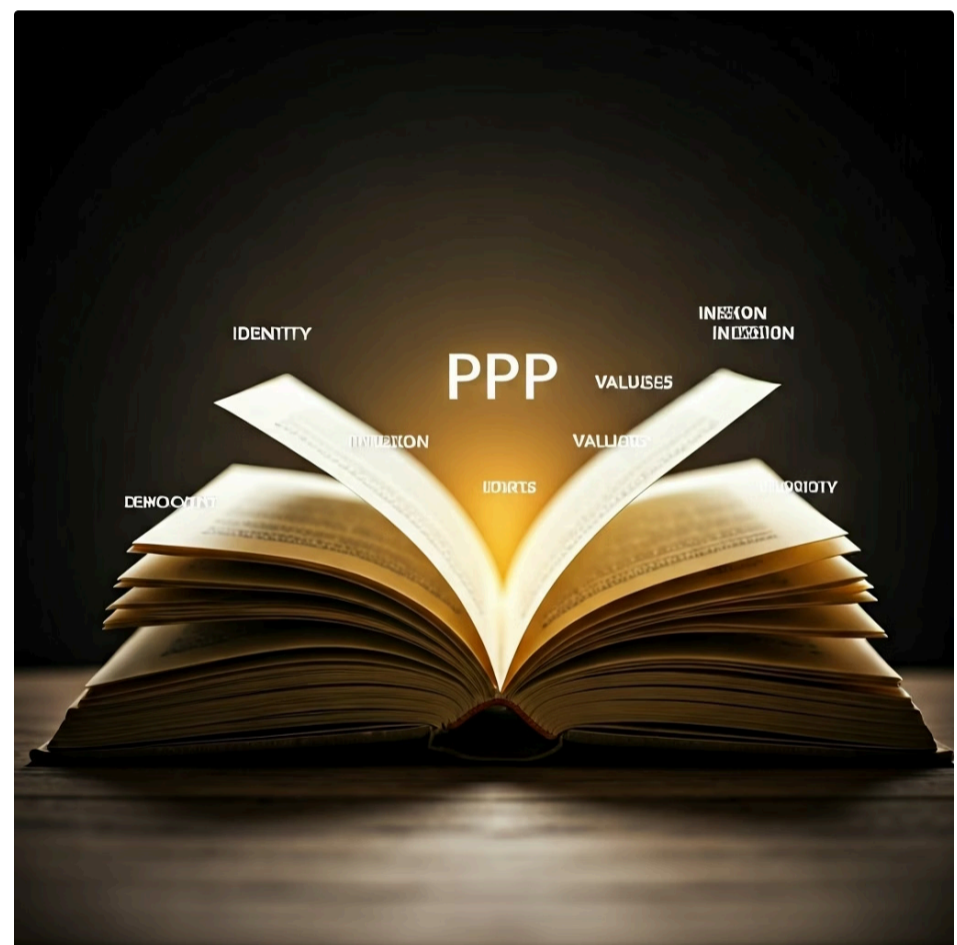
Conectar pessoas e ideias em prol de objetivos comuns

O DNA da Inclusão: Construindo o Projeto Político-Pedagógico (PPP)

Desvendando o PPP: Mais que um Documento, uma Declaração de Identidade

O **Projeto Político-Pedagógico**, conhecido pela sigla PPP, é frequentemente visto como um documento burocrático, um calhamaço de papel que é elaborado para cumprir exigências legais e depois esquecido em uma gaveta. No entanto, sua concepção original é exatamente o oposto. O PPP deve ser o coração pulsante da escola, o documento que formaliza sua identidade, sua missão, seus valores e seus sonhos. Ele é "Projeto" porque reúne propostas de ação para o futuro. É "Político" porque se insere no contexto social e assume um compromisso com a formação de cidadãos críticos e participativos. E é "Pedagógico" porque define e organiza as atividades e os projetos educativos necessários para atingir seus objetivos.

Na perspectiva da educação inclusiva, o PPP ganha uma dimensão ainda mais crucial. Ele se torna a ferramenta principal para garantir que a inclusão não seja uma iniciativa isolada de um professor ou de um gestor, mas sim uma política institucional, um compromisso que perpassa todas as dimensões da vida escolar. É no PPP que a escola declara, para si mesma e para a sociedade, que tipo de ser humano ela deseja formar e em que tipo de sociedade ela acredita. Portanto, um PPP que não tenha a inclusão e o respeito à diversidade como seus pilares centrais é, em sua essência, um projeto incompleto.



A elaboração de um PPP inclusivo é um ato de coragem. Exige que a comunidade escolar olhe para dentro, reconheça suas fragilidades, identifique suas práticas excludentes e se disponha a transformá-las. É um processo que deve ser construído de forma democrática e participativa, envolvendo não apenas a equipe gestora e os professores, mas também os funcionários, os alunos e, de forma muito especial, as famílias. Apenas um PPP que nasce do diálogo e do consenso pode se tornar, de fato, a referência para as ações de todos.

Projeto

Propostas de ação para o futuro da comunidade escolar

Político

Compromisso com a formação de cidadãos críticos e participativos

Pedagógico

Organização das atividades e projetos educativos necessários

A Estrutura do PPP na Perspectiva da Inclusão

Um PPP verdadeiramente inclusivo não é aquele que possui um capítulo isolado sobre "Educação Especial". Pelo contrário, a filosofia da inclusão deve irrigar toda a sua estrutura, desde a missão até o plano de ação. Ele deve ser o fio condutor que costura todos os elementos do documento, garantindo coerência e intencionalidade. Vamos analisar como os componentes tradicionais de um PPP podem ser repensados sob essa nova ótica.

A **Missão, Visão e Valores** da escola precisam expressar inequivocamente o compromisso com a valorização da diversidade e a garantia do direito de todos à aprendizagem e à participação. Em vez de uma missão genérica como "formar cidadãos para o futuro", uma missão inclusiva poderia ser: "Garantir uma educação de excelência em um ambiente acolhedor e colaborativo, onde cada estudante, com suas potencialidades e singularidades, possa se desenvolver plenamente como cidadão autônomo, crítico e ético". Os valores devem incluir, de forma explícita, o respeito, a empatia, a equidade e a cooperação.

Missão Inclusiva

"Garantir uma educação de excelência em um ambiente acolhedor e colaborativo, onde cada estudante, com suas potencialidades e singularidades, possa se desenvolver plenamente como cidadão autônomo, crítico e ético"

Valores Inclusivos

- Respeito à diversidade
- Empatia e acolhimento
- Equidade e justiça
- Cooperação e solidariedade

O **Diagnóstico da Realidade Escolar** é outro ponto fundamental. Antes de planejar o futuro, é preciso compreender profundamente o presente. Um diagnóstico com foco na inclusão deve ir além dos dados de evasão e aprovação. Ele precisa mapear quem são os alunos da escola, considerando não apenas suas deficiências, mas toda a sua diversidade (social, cultural, de ritmos de aprendizagem, de interesses). Deve também identificar as barreiras existentes na escola: arquitetônicas (falta de rampas, banheiros adaptados), comunicacionais (falta de sinalização em Libras ou Braille), metodológicas (aulas excessivamente expositivas) e, as mais difíceis de derrubar, as **barreiras atitudinais** (preconceito, estigmas, baixas expectativas em relação a determinados alunos). Este diagnóstico é a base para um planejamento realista e eficaz.

Do Diagnóstico ao Plano de Ação: Objetivos e Metas Inclusivas

Com base no diagnóstico, o PPP deve estabelecer um **Plano de Ação** claro, com objetivos, metas, estratégias, prazos e responsáveis. É aqui que as intenções se transformam em compromissos práticos. Os objetivos devem ser ambiciosos, mas realistas, e totalmente alinhados com a perspectiva da inclusão. Por exemplo, em vez de um objetivo genérico como "melhorar o desempenho dos alunos", um PPP inclusivo poderia trazer objetivos como:

1

Garantir que 100% dos planos de aula sejam elaborados com base nos princípios do DUA

- Meta 1.1: Realizar 40 horas de formação continuada sobre DUA para todo o corpo docente no primeiro semestre.
- Meta 1.2: Adquirir softwares e ferramentas de Tecnologia Assistiva (TA) para apoiar a implementação do DUA, conforme levantamento de necessidades.

2

Reduzir em 50% os relatos de bullying e exclusão no ambiente escolar

- Meta 2.1: Implementar um programa de desenvolvimento de habilidades socioemocionais em todas as turmas.
- Meta 2.2: Criar um comitê anti-bullying com participação de alunos para desenvolver campanhas de conscientização.

Note como esses objetivos e metas são específicos, mensuráveis, alcançáveis, relevantes e temporais (critério SMART). Eles direcionam o trabalho da escola e permitem que a comunidade acompanhe os progressos. É no plano de ação que a escola define como irá organizar seu currículo, suas práticas pedagógicas, seus processos avaliativos e sua relação com as famílias para atender à diversidade. Isso inclui prever a flexibilização curricular, a diversificação dos instrumentos de avaliação e a criação de canais de comunicação efetivos com os pais ou responsáveis.

Objetivo Inclusivo	Meta Específica	Estratégia Principal	Responsável	Prazo
Garantir que 100% dos planos de aula sejam elaborados com base nos princípios do DUA	Realizar 40 horas de formação continuada sobre DUA para todo o corpo docente	Parceria com universidade local para oficinas práticas	Coordenação Pedagógica	1º Semestre

O Currículo na Perspectiva da Inclusão

Um **currículo inclusivo** não significa criar planos de estudo paralelos ou simplificados para alunos específicos. Pelo contrário, a intenção é desenvolver um currículo comum que seja, desde sua concepção, flexível e acessível a todos.

A Base Nacional Comum Curricular (BNCC) define as competências e habilidades essenciais, mas é a escola, por meio de seu Projeto Político-Pedagógico (PPP), que determina "como" esses conhecimentos serão abordados. Um currículo inclusivo valoriza os diversos saberes e culturas presentes na escola, combate estereótipos e promove uma visão de mundo mais ampla e diversa.

Ele integra temas como direitos humanos, história e cultura afro-brasileira e indígena, além da própria história das pessoas com deficiência e suas lutas por direitos. A abordagem metodológica prevista no PPP deve ser coerente com essa visão, priorizando metodologias ativas, projetos de trabalho, aprendizagem colaborativa e, fundamentalmente, o **Desenho Universal para a Aprendizagem (DUA)**.

O DUA permite que o mesmo conteúdo seja explorado por meio de diferentes linguagens e recursos. Por exemplo, ao estudar as Grandes Navegações, um professor, orientado por um PPP inclusivo, pode oferecer aos alunos a opção de apresentar seu trabalho por meio de um texto escrito, um podcast, um vídeo, uma maquete ou uma peça teatral. Ele pode disponibilizar o conteúdo em texto, áudio e vídeo.

Essa variedade de opções, planejada previamente, permite que alunos com dislexia, TDAH, ou diferentes personalidades (mais tímidos ou mais expansivos) possam, cada um à sua maneira, se engajar com o conteúdo e demonstrar sua aprendizagem. Assim, o currículo deixa de ser uma barreira para se tornar uma ponte.



Múltiplas Formas de Representação

Oferecer o conteúdo em diferentes formatos: texto, áudio, vídeo, imagens.



Múltiplas Formas de Ação e Expressão

Permitir que os alunos demonstrem o que aprenderam de diferentes maneiras.

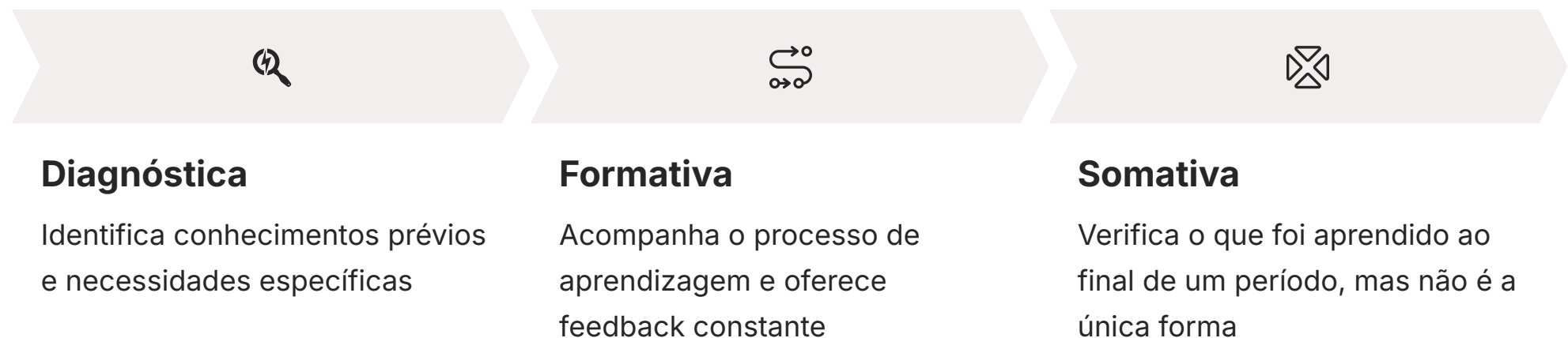


Múltiplas Formas de Engajamento

Despertar o interesse e motivar os alunos por diferentes caminhos.

Avaliação da Aprendizagem e do Próprio PPP

A **avaliação** é outro capítulo do PPP que precisa ser radicalmente transformado pela ótica da inclusão. A cultura escolar, muitas vezes, é dominada por uma avaliação classificatória e somativa, baseada em provas e notas, que acaba por rotular e excluir os alunos que não se encaixam em um padrão. Um PPP inclusivo deve prever uma concepção de **avaliação como processo**, contínua, formativa e diagnóstica. O objetivo principal da avaliação deixa de ser "medir para classificar" e passa a ser "identificar para intervir".



Isso significa diversificar os instrumentos avaliativos, utilizando portfólios, observações, relatórios descritivos, autoavaliação, projetos e apresentações. A avaliação deve focar no progresso individual do aluno em relação a ele mesmo, e não apenas em sua comparação com a média da turma. Para um aluno não-verbal com autismo, por exemplo, a avaliação pode se basear na sua capacidade de usar um comunicador alternativo para expressar suas escolhas, ou no seu progresso em tolerar o ambiente social da sala, e não apenas em sua capacidade de responder a uma prova escrita. O PPP deve assegurar o direito a essa avaliação diferenciada, que enxerga e valoriza as múltiplas formas de ser e aprender.

Por fim, o próprio PPP precisa ser avaliado. Ele não é um documento estático, mas um **documento vivo**. A equipe gestora deve liderar um processo anual de avaliação do PPP, verificando se os objetivos e metas foram alcançados, se as estratégias foram eficazes e se o projeto ainda responde às necessidades da comunidade escolar. Essa avaliação deve, novamente, ser participativa, ouvindo as vozes de todos os envolvidos. É esse ciclo contínuo de planejamento, ação, avaliação e replanejamento que garante que a escola esteja sempre em movimento, sempre aprendendo e sempre aprimorando seu compromisso com uma educação verdadeiramente para todos.

A Arquitetura Invisível: O Que é Cultura Escolar?

Ao entrar em uma escola, muito antes de analisar seu PPP ou observar uma aula, sentimos sua **cultura**. É uma força invisível, mas poderosa, que permeia os corredores, as salas, o pátio e as interações. A cultura escolar é o conjunto de crenças, valores, rituais, normas e expectativas que definem "o jeito de ser" daquela instituição. Ela se manifesta no modo como os alunos são recebidos no portão, na forma como os professores conversam na sala de café, no tom de voz usado para resolver um conflito e nos trabalhos que são exibidos nas paredes. Ela é a arquitetura invisível que molda o comportamento e as percepções de todos.

Uma cultura escolar pode ser excludente mesmo sem a intenção explícita. Pode ser uma cultura de competitividade exacerbada, onde o erro é punido e apenas os "melhores" são celebrados. Pode ser uma cultura de indiferença, onde a diversidade é meramente tolerada, mas não genuinamente valorizada. Ou pode ser uma cultura de infantilização, onde alunos com deficiência são tratados com pena, com suas capacidades subestimadas. Essas culturas, muitas vezes arraigadas e não questionadas, representam uma das maiores barreiras à inclusão, pois minam a autoconfiança dos alunos e criam um clima de insegurança e não pertencimento.



Construir uma **cultura inclusiva**, portanto, é um ato intencional e contínuo, liderado pela gestão, mas nutrido por todos. É o esforço deliberado para tornar os valores de respeito, empatia e colaboração visíveis e praticáveis no cotidiano. Trata-se de alinhar o discurso (o que dizemos valorizar) com a prática (o que realmente fazemos), criando um ambiente onde cada aluno, professor e funcionário se sinta seguro, respeitado e, acima de tudo, pertencente.

Valores Inclusivos

Respeito, empatia, equidade e colaboração como base

Comunidade Inclusiva

Sentimento de pertencimento e corresponsabilidade



Práticas Inclusivas

Ações cotidianas que materializam os valores

Políticas Inclusivas

Regras e procedimentos que garantem direitos

Criando um Ambiente Acolhedor: Para Além da Acessibilidade Física

O conceito de acolhimento em uma escola inclusiva vai muito além da instalação de rampas e da adaptação de banheiros. Embora a acessibilidade arquitetônica seja um pré-requisito indispensável garantido pela LBI, um ambiente verdadeiramente acolhedor é aquele que cuida da **acessibilidade emocional e social**. É sobre criar um espaço onde o aluno se sinta seguro para ser quem ele é, com todas as suas potencialidades e vulnerabilidades. Isso envolve uma atenção especial aos detalhes que compõem a experiência sensorial e afetiva do estudante na escola.

Na prática, um ambiente acolhedor se manifesta de múltiplas formas. Pode ser o bom dia sorridente do porteiro, que sabe o nome de cada aluno. Pode ser a criação de "zonas de calma" no pátio, espaços mais silenciosos para estudantes que se sentem sobrecarregados com o barulho e a agitação do recreio, algo especialmente benéfico para muitos alunos no espectro autista. Envolve o uso de comunicação visual clara em toda a escola, com rotinas e regras ilustradas, o que ajuda não apenas alunos não-alfabetizados ou com deficiência intelectual, mas todos os estudantes, a se sentirem mais seguros e orientados.

Além disso, acolher significa reconhecer e celebrar a diversidade. Isso pode se traduzir em murais que exibem trabalhos de todos os alunos, e não apenas dos que têm as melhores notas; na celebração de datas comemorativas de diferentes culturas presentes na comunidade escolar; ou na criação de um mapa-múndi na entrada onde cada família pode marcar seu local de origem. Essas são ações que comunicam uma mensagem poderosa: "Sua identidade é bem-vinda aqui. Você enriquece este lugar". O acolhimento é o alicerce sobre o qual a aprendizagem pode florescer, pois ninguém aprende efetivamente se não se sentir seguro.

Acessibilidade Física

- Rampas e elevadores
- Banheiros adaptados
- Sinalização tátil

Acessibilidade Comunicacional

- Intérpretes de Libras
- Materiais em Braille
- Comunicação visual clara

Acessibilidade Emocional

- Zonas de calma
- Acolhimento personalizado
- Celebração da diversidade

Um Olhar Neurodivergente Sobre o Ambiente Escolar

A construção de um ambiente acolhedor ganha novas camadas quando adotamos a perspectiva da **neurodiversidade**. Muitos transtornos do neurodesenvolvimento, como o Transtorno do Espectro Autista (TEA) e o Transtorno do Déficit de Atenção e Hiperatividade (TDAH), envolvem um processamento sensorial diferente. Estímulos que são normais ou até mesmo imperceptíveis para a maioria das pessoas, como o som do sinal, a iluminação fluorescente, o cheiro do refeitório ou o toque inesperado de um colega, podem ser extremamente incômodos, dolorosos ou desorganizadores para um indivíduo neurodivergente.

Portanto, uma gestão escolar inclusiva e atenta às tendências de 2025 precisa pensar no design do ambiente de forma a torná-lo **neuro-afirmativo**. Isso não significa, necessariamente, grandes reformas ou altos investimentos. Muitas vezes, são pequenas adaptações que geram um impacto gigantesco. Por exemplo, substituir as campainhas estridentes por sinais musicais ou visuais; usar lâmpadas de tom mais quente ou permitir o uso de bonés ou óculos de sol por alunos com sensibilidade à luz; criar regras claras sobre espaço pessoal e contato físico; e, como já mencionado, oferecer espaços de decompressão sensorial.

Essa abordagem, fundamentada no DUA, beneficia a todos. Um ambiente com menos poluição visual e sonora é mais agradável para qualquer pessoa. Rotinas previsíveis diminuem a ansiedade geral. A oferta de espaços de calma pode ser usada por qualquer aluno que esteja se sentindo estressado ou sobrecarregado. Ao projetar o ambiente pensando nas necessidades dos alunos mais sensíveis, a escola se torna um lugar melhor e mais saudável para toda a comunidade. É a aplicação prática do princípio da equidade: oferecer diferentes suportes para garantir que todos tenham a oportunidade de se sentir bem e, conseqüentemente, de aprender.



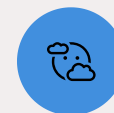
Iluminação Adequada

Preferência por luz natural ou lâmpadas de tom quente, evitando fluorescentes que piscam



Ambiente Sonoro

Redução de ruídos desnecessários e sinais menos estridentes



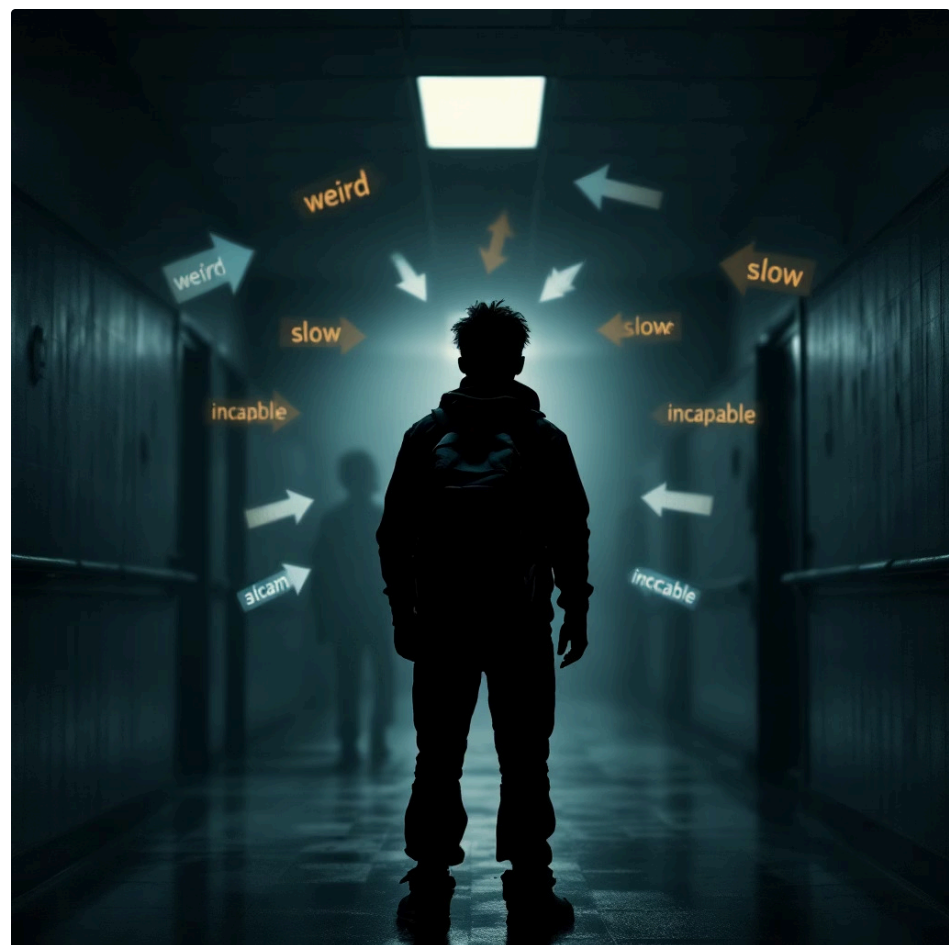
Espaços de Calma

Áreas onde alunos possam se recompor quando sobrecarregados sensorialmente

Desmascarando o Bullying no Contexto da Inclusão

O **bullying** não é apenas uma "brincadeira de criança" ou um conflito pontual. É um padrão de comportamento agressivo, intencional e repetitivo, que ocorre em uma relação de desequilíbrio de poder. Em uma escola que se propõe inclusiva, a discussão sobre o bullying é absolutamente central, pois os alunos que são percebidos como "diferentes" – seja por uma deficiência, um transtorno de aprendizagem, sua etnia, orientação sexual ou qualquer outra característica – são alvos desproporcionalmente mais frequentes dessas agressões.

No contexto da inclusão, o bullying muitas vezes se manifesta de formas sutis e cruéis, alimentado pelo **capacitismo**, que é o preconceito e a discriminação contra pessoas com deficiência. Pode ser a imitação do jeito de andar de um colega com paralisia cerebral; a exclusão sistemática de um aluno com autismo dos grupos de trabalho sob o pretexto de que ele "atrapalha"; ou o uso de apelidos pejorativos relacionados à dificuldade de aprendizagem de um aluno com dislexia. Essas atitudes, por vezes normalizadas no ambiente escolar, causam danos profundos à autoestima, ao sentimento de segurança e ao processo de aprendizagem da vítima.



É crucial que a gestão escolar, especialmente o diretor e o coordenador pedagógico, saibam nomear e identificar essas práticas. Isso inclui combater as **microagressões**: comentários e atitudes aparentemente pequenos e inofensivos, mas que, no acúmulo, invalidam e humilham o outro. Frases como "Nossa, você nem parece autista" ou "Você é tão inteligente, apesar de ser cego" não são elogios. São manifestações de um preconceito internalizado que precisa ser desconstruído com toda a comunidade escolar, começando pelos adultos. Um ambiente livre de bullying é um pré-requisito inegociável para a cultura da inclusão.

Formas de Bullying Capacitista

- Imitação depreciativa de características físicas ou comportamentais
- Exclusão sistemática de atividades sociais e acadêmicas
- Apelidos pejorativos relacionados à condição da pessoa
- Comentários que subestimam capacidades ("Você até que fez bem, para quem tem...")
- Destruição ou ocultação de recursos de acessibilidade

Impactos do Bullying

- Queda no desempenho acadêmico
- Isolamento social e evitação da escola
- Ansiedade e depressão
- Baixa autoestima e autoconceito negativo
- Em casos extremos, ideação suicida

A Dinâmica do Espectador: Quebrando o Ciclo da Violência

Para combater o bullying de forma eficaz, é preciso compreender sua dinâmica complexa, que envolve não apenas o agressor e a vítima, mas um terceiro elemento crucial: o **espectador**. Na maioria dos episódios de bullying, há uma plateia. A atitude dessa plateia – seja de riso, de incentivo ou de silêncio conivente – é o que alimenta o agressor e legitima a violência. O agressor busca status e poder, e os espectadores, muitas vezes por medo de se tornarem o próximo alvo, concedem esse poder com sua passividade.

Portanto, as estratégias mais modernas e eficazes de combate ao bullying, como as baseadas em **práticas baseadas em evidências**, focam intensamente no papel do espectador. O objetivo é transformar a maioria silenciosa em uma maioria defensora. Isso envolve um trabalho contínuo de conscientização e empoderamento dos alunos, mostrando-lhes que eles têm o poder de quebrar o ciclo. A mensagem central é: "O seu silêncio fere. Sua atitude pode salvar".

A gestão escolar tem o papel de criar um ambiente onde seja seguro intervir. Os alunos precisam saber que, se defenderem um colega ou se reportarem uma agressão a um adulto, eles serão apoiados e protegidos. Isso quebra o medo que paralisa os espectadores. As ações práticas podem incluir a criação de canais de denúncia anônimos e confiáveis, a formação de "alunos ajudantes" ou "mediadores de conflitos" nos pátios, e, principalmente, a celebração pública de atitudes pró-sociais e de defesa dos colegas. Quando a cultura da escola passa a valorizar mais a empatia e a coragem de defender o outro do que a "valentia" do agressor, a dinâmica do bullying começa a se desmantelar.



Testemunhar

Reconhecer que uma situação de bullying está acontecendo



Interpretar

Entender que a situação é prejudicial e requer intervenção



Decidir

Assumir a responsabilidade de agir



Agir

Intervir diretamente ou buscar ajuda de um adulto

Programas Antibullying Eficazes: Para Além da Palestra Única

Uma das maiores armadilhas na luta contra o bullying é acreditar que ações pontuais, como uma palestra ou uma campanha de cartazes, serão suficientes para resolver o problema. Pesquisas mostram que essas iniciativas isoladas têm pouco ou nenhum impacto a longo prazo. Políticas de "tolerância zero", que se baseiam apenas na punição e expulsão, também se mostram ineficazes, pois não tratam as causas do comportamento agressivo e podem levar à subnotificação dos casos, por medo das consequências.

Os programas antibullying cuja eficácia foi comprovada cientificamente, como o **Programa Olweus** ou o **Kiva**, compartilham alguns princípios fundamentais. Em primeiro lugar, eles envolvem uma abordagem **sistêmica e de toda a escola** (*whole-school approach*). Isso significa que a intervenção não se restringe aos alunos, mas inclui formação para todos os adultos da escola (professores, gestores, funcionários da limpeza e da cantina), além de um forte componente de parceria com as famílias. Todos precisam falar a mesma língua e agir de forma coordenada.

Em segundo lugar, esses programas são de **longo prazo e contínuos**. Eles integram o desenvolvimento de habilidades socioemocionais ao currículo regular, ensinando sistematicamente empatia, resolução de conflitos e autorregulação. Eles estabelecem regras claras e consequências consistentes (mas não necessariamente apenas punitivas) para o comportamento agressivo. E, crucialmente, eles coletam dados regularmente, através de questionários anônimos, para monitorar a prevalência do bullying e avaliar a eficácia das estratégias, permitindo que a escola ajuste seu plano de ação com base em evidências concretas. A gestão escolar é a responsável por garantir a implementação fiel e contínua de um programa tão robusto.

Características de Programas Antibullying Eficazes

- Abordagem sistêmica que envolve toda a comunidade escolar
- Intervenções de longo prazo e contínuas
- Desenvolvimento de habilidades socioemocionais
- Regras claras e consequências consistentes
- Monitoramento regular e avaliação baseada em dados
- Foco no papel do espectador
- Parceria forte com as famílias

O Que Não Funciona

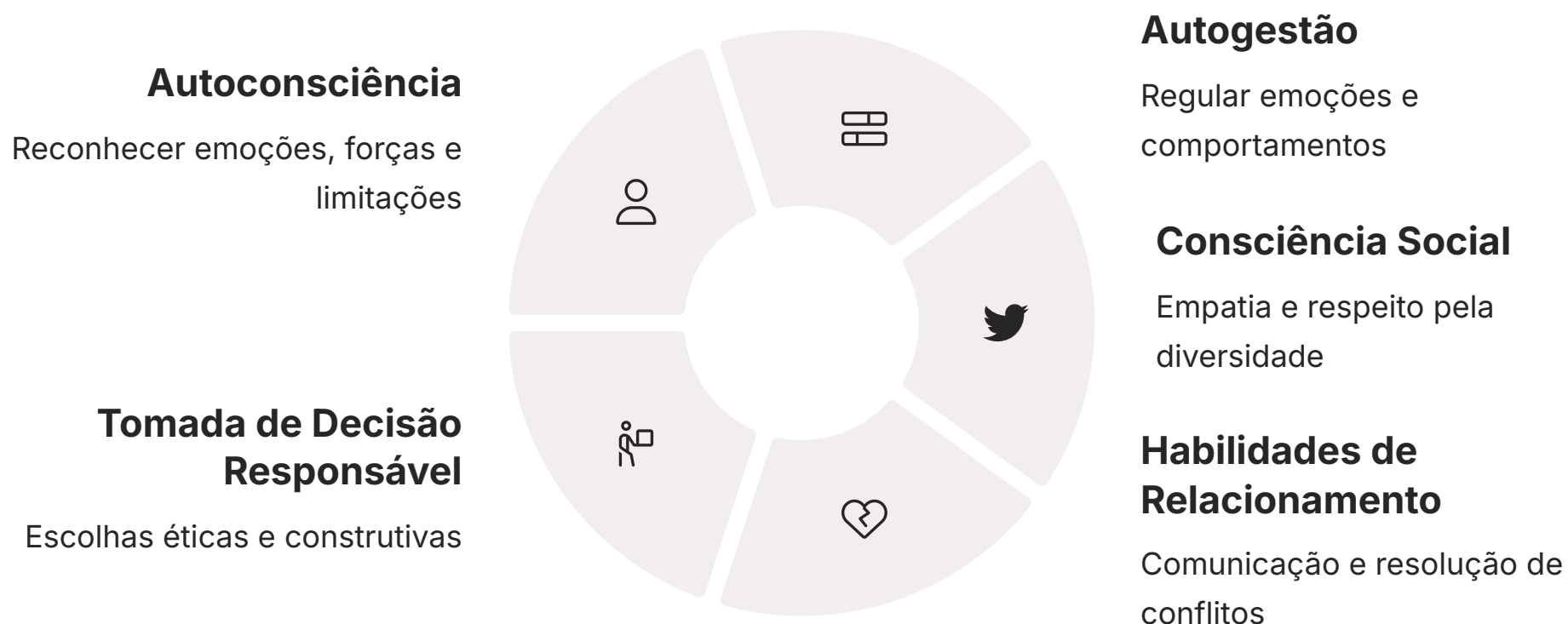
- Palestras ou campanhas pontuais
- Políticas de "tolerância zero" baseadas apenas em punição
- Intervenções focadas apenas nos agressores ou nas vítimas
- Abordagens que não envolvem toda a comunidade escolar
- Programas sem monitoramento e avaliação

Prevenção Ativa: Semeando Habilidades Socioemocionais

A forma mais poderosa de criar um ambiente livre de bullying é a **prevenção ativa**. Isso significa não apenas reagir aos incidentes, mas, principalmente, construir uma base sólida de competências que tornem a agressão e a exclusão menos prováveis de ocorrer. O caminho mais eficaz para isso é a integração intencional e explícita da **Aprendizagem Socioemocional (SEL - Social and Emotional Learning)** em todas as atividades da escola. A SEL é o processo de desenvolver as habilidades necessárias para entender e gerenciar emoções, estabelecer e alcançar objetivos positivos, sentir e mostrar empatia pelos outros, manter relacionamentos positivos e tomar decisões responsáveis.

Em vez de ser um "adendo" ao currículo, a SEL pode ser tecida no tecido das aulas e interações diárias. Um professor de literatura pode usar a análise de personagens para discutir dilemas morais e sentimentos. Uma aula de ciências pode envolver um projeto em grupo que exige colaboração, comunicação e gestão de conflitos. Círculos de conversa semanais, guiados pelo professor, podem oferecer um espaço seguro para os alunos expressarem seus sentimentos e aprenderem a ouvir os dos outros. Essas práticas ajudam a construir um vocabulário emocional e a normalizar a conversa sobre sentimentos.

A gestão escolar, liderada pelo coordenador pedagógico, tem o papel de apoiar os professores nessa jornada. Isso inclui fornecer materiais, currículos de SEL baseados em evidências e, o mais importante, tempo para o planejamento e a formação. Quando os alunos aprendem a se autorregular quando estão frustrados, a perceber o impacto de suas palavras nos outros e a resolver desentendimentos de forma construtiva, o terreno para o bullying se torna infértil. A escola deixa de ser apenas um lugar para aprender português e matemática e se torna também um laboratório para aprender a ser humano.



O Protagonismo Estudantil na Construção da Cultura de Paz

Nenhuma iniciativa para melhorar o clima escolar será totalmente bem-sucedida se os alunos forem tratados como meros receptores passivos das ações dos adultos. Eles não são o problema a ser resolvido; são parte essencial da solução. O **protagonismo estudantil** é um pilar fundamental na criação de uma cultura de paz e pertencimento. Quando os alunos são convidados a participar ativamente do diagnóstico, do planejamento e da execução das ações, eles desenvolvem um senso de propriedade e responsabilidade pelo ambiente que é impossível de ser imposto de cima para baixo.

A gestão escolar pode fomentar esse protagonismo de maneiras concretas e significativas. Isso vai muito além do tradicional grêmio estudantil, que por vezes é meramente simbólico. Trata-se de criar **canais autênticos de participação**. Por exemplo, a formação de comitês mistos (com alunos, professores e funcionários) para discutir questões como as regras de convivência ou a melhoria dos espaços comuns. Outra estratégia poderosa é a implementação de programas de **tutoria entre pares** (*peer tutoring*), onde alunos mais velhos ou com mais habilidades em determinada área ajudam os mais novos ou com dificuldades, ou ainda programas de **mediação de conflitos por pares**, onde alunos treinados ajudam seus colegas a resolverem disputas menores de forma pacífica.

Dar voz aos alunos significa ouvi-los de verdade. A escola pode promover rodas de conversa, pesquisas de clima escolar sob a perspectiva discente e projetos onde os próprios alunos investigam problemas da escola e propõem soluções. Por exemplo, em um projeto sobre acessibilidade, os próprios alunos podem mapear as barreiras da escola (físicas e atitudinais) e apresentar um relatório para a direção. Essa participação real e efetiva não apenas melhora o clima escolar, mas é, em si, um ato pedagógico de imenso valor, formando cidadãos que sabem que sua voz importa e que eles têm o poder de transformar sua realidade.

Comitês Mistos

Grupos formados por alunos, professores e funcionários para discutir e propor soluções para questões específicas da escola

Tutoria entre Pares

Alunos mais experientes ajudam colegas com dificuldades, promovendo aprendizagem colaborativa e empatia

Mediação de Conflitos

Alunos treinados atuam como mediadores em conflitos menores, promovendo diálogo e resolução pacífica

Justiça Restaurativa: Reparando Laços em Vez de Apenas Punir

Quando um conflito ou uma agressão, como o bullying, ocorre, a resposta tradicional da escola costuma ser punitiva: suspensão, advertência, convocação dos pais. Embora a responsabilização seja importante, a abordagem puramente punitiva falha em vários aspectos. Ela não ensina ao agressor o impacto real de suas ações, não repara o dano emocional da vítima e não reconstrói a confiança na comunidade. Como alternativa, uma tendência crescente e alinhada a uma cultura de paz é a adoção de **práticas restaurativas**.

A **Justiça Restaurativa** é uma filosofia que enxerga o conflito ou a transgressão não apenas como uma quebra de regras, mas como uma quebra de relacionamentos e uma causa de danos. Portanto, seu foco principal não é a punição do ofensor, mas a **reparação do dano** e a restauração dos laços comunitários. Ela busca responder a três perguntas centrais: Quem foi ferido? Quais são suas necessidades? E de quem é a obrigação de reparar esse dano? Essa abordagem humaniza todas as partes envolvidas e busca soluções que promovam a cura e a aprendizagem.



É papel da gestão escolar, em parceria com o coordenador pedagógico, introduzir e sustentar a cultura restaurativa na escola. Isso exige uma mudança de mentalidade de toda a equipe. Não se trata de abolir as consequências, mas de torná-las mais significativas e educativas. Por exemplo, em vez de suspender um aluno que pichou um muro, uma abordagem restaurativa poderia envolvê-lo em um diálogo com a comunidade para entender o porquê de sua ação e, como reparação, ele poderia ajudar a pintar e revitalizar não apenas aquele muro, mas outros espaços da escola, transformando um ato de transgressão em uma contribuição positiva.



Quem foi afetado?

Identificar todas as pessoas prejudicadas pelo conflito ou transgressão



Quais são as necessidades?

Compreender o que cada pessoa precisa para se sentir reparada



Como reparar o dano?

Construir coletivamente ações que promovam a restauração dos laços

Círculos Restaurativos em Ação: Uma Narrativa Explicativa

Uma das ferramentas mais poderosas das práticas restaurativas são os **círculos restaurativos** ou **círculos de construção de paz**. Eles podem ser usados tanto proativamente, para construir comunidade e discutir temas importantes, quanto reativamente, para resolver conflitos. Imagine a seguinte situação: durante a aula, um aluno, que chamaremos de Léo, faz comentários depreciativos sobre a dificuldade de leitura de uma colega, Ana, que tem dislexia. O professor percebe o dano e a humilhação nos olhos de Ana. Em uma abordagem tradicional, Léo talvez recebesse uma advertência e a vida seguiria. Mas o professor, treinado em práticas restaurativas, decide conduzir um círculo.

Ele reúne Léo, Ana (que concorda em participar), e talvez dois ou três outros colegas que testemunharam a cena e se sentiram afetados. Sentados em círculo, sem mesas no meio, o professor, atuando como facilitador, usa um "objeto de fala" (apenas quem o segura pode falar). Ele começa explicando o propósito do círculo: entender o que aconteceu e encontrar uma maneira de consertar as coisas. Ele passa o objeto para Ana, que expressa como se sentiu humilhada e com vergonha. Depois, ele passa para os outros colegas, que contam como se sentiram desconfortáveis com a situação.

Quando o objeto chega a Léo, ele ouviu, sem interrupções, o impacto direto de suas palavras. O facilitador não o acusa, mas pergunta: "Léo, o que você estava pensando e sentindo naquele momento?". Talvez Léo revele que estava se sentindo inseguro por outra razão e usou o ataque como uma forma equivocada de se sentir maior. O foco muda da acusação para a compreensão. Ao final, o facilitador pergunta ao grupo: "O que precisamos fazer agora para reparar o dano e garantir que isso não aconteça de novo?". O próprio grupo, incluindo Léo, pode sugerir um pedido de desculpas sincero, um compromisso de respeito mútuo e até mesmo um projeto de pesquisa sobre dislexia para a turma, liderado por Léo e Ana. O conflito se torna uma oportunidade de aprendizado e fortalecimento da comunidade.

Preparação

O facilitador conversa individualmente com os envolvidos, explica o processo e obtém consentimento

Abertura

Explicação do propósito do círculo, das regras e do uso do objeto de fala

Compartilhamento

Cada participante expressa como foi afetado pela situação, sem interrupções

Plano de Ação

O grupo constrói coletivamente soluções para reparar o dano e prevenir recorrências

Encerramento

Celebração do acordo e compromisso com as ações definidas

O Papel da Equipe de Apoio na Cultura Inclusiva

A construção de um ambiente acolhedor e seguro não é responsabilidade exclusiva dos professores e da equipe gestora. Cada adulto que trabalha na escola tem um papel a desempenhar. A equipe de apoio – inspetores de pátio, porteiros, pessoal da secretaria, da limpeza e da cozinha – está em contato constante com os alunos em momentos e espaços menos estruturados, como os corredores, o refeitório e o recreio. São nesses momentos que muitos conflitos e atos de exclusão acontecem. Portanto, capacitar esses profissionais é uma ação estratégica e indispensável.

A gestão escolar deve garantir que as formações sobre inclusão, diversidade, combate ao bullying e práticas restaurativas sejam estendidas a todos os funcionários. Um inspetor de pátio treinado, por exemplo, consegue diferenciar uma brincadeira normal de um início de bullying e intervir de forma educativa e não apenas reativa. O pessoal da cantina, consciente das questões sensoriais, pode ser mais compreensivo com um aluno autista que tem seletividade alimentar. A secretária que entende o que é TDAH pode ser mais paciente e usar estratégias de comunicação mais eficazes ao lidar com uma família que busca informações.

Esses profissionais são, muitas vezes, os primeiros a perceberem que um aluno está isolado, triste ou sendo alvo de agressões. Eles são uma fonte valiosa de informação para a equipe pedagógica e podem atuar como importantes agentes de acolhimento. Valorizar, ouvir e capacitar a equipe de apoio demonstra que a escola leva a sério seu compromisso com a inclusão em todas as suas instâncias. Isso fortalece a coerência da cultura escolar, comunicando a todos, alunos e adultos, que naquela comunidade, o respeito e o cuidado são valores vividos por todos, em todos os lugares.



Inspetores de Pátio

Podem identificar situações de bullying e exclusão nos momentos de recreio e intervalo, intervindo de forma educativa



Equipe da Cantina

Podem compreender e acomodar necessidades alimentares específicas, como seletividade sensorial em alunos autistas



Porteiros e Secretárias

São o primeiro contato da escola com alunos e famílias, podendo criar um ambiente de acolhimento desde a entrada

Cyberbullying: A Violência Além dos Muros da Escola

No mundo digital de hoje, o bullying não termina quando o sinal da escola toca. Ele continua e, muitas vezes, se intensifica no ambiente online, um fenômeno conhecido como **cyberbullying**. Essa forma de agressão pode ser ainda mais devastadora, pois acontece 24 horas por dia, 7 dias por semana, pode se espalhar para um público enorme em questão de segundos e, por vezes, é feita de forma anônima, aumentando o sentimento de impotência da vítima. Para alunos com deficiência ou neurodivergentes, que já podem enfrentar desafios de socialização, o espaço online pode se tornar um novo território de exclusão e ataque.

As manifestações do cyberbullying são variadas: criação de perfis falsos para humilhar um colega, compartilhamento de fotos ou vídeos constrangedores em grupos de WhatsApp, disseminação de boatos em redes sociais, exclusão intencional de grupos online, entre outras. A gestão escolar não pode se omitir diante dessa realidade sob o pretexto de que ela ocorre "fora da escola". A origem do conflito e seus impactos estão diretamente ligados à convivência escolar, e é dever da instituição educar para a cidadania digital e intervir quando os casos são identificados.



O combate ao cyberbullying exige uma abordagem multifacetada, prevista no PPP. Em primeiro lugar, a **educação para a mídia e cidadania digital** deve ser um componente curricular, ensinando os alunos sobre pegada digital, privacidade, segurança online e, principalmente, sobre empatia e comportamento ético na internet. Em segundo lugar, a escola precisa ter protocolos claros sobre como agir quando um caso é reportado, envolvendo a equipe gestora, o coordenador pedagógico, as famílias e, em situações mais graves, o Conselho Tutelar ou outras autoridades competentes. A parceria com as famílias é especialmente crucial, pois o monitoramento e a orientação sobre o uso de tecnologias em casa são fundamentais.

Características do Cyberbullying

- **Permanência:** o conteúdo digital pode permanecer online indefinidamente
- **Alcance:** pode atingir um público muito maior que o bullying tradicional
- **Anonimato:** o agressor pode se esconder atrás de perfis falsos
- **Invasão:** atinge a vítima em todos os espaços, inclusive em casa
- **Rapidez:** o conteúdo pode se espalhar instantaneamente

Estratégias de Prevenção

- Educação para a cidadania digital no currículo
- Protocolos claros para denúncia e intervenção
- Parceria com famílias para monitoramento
- Desenvolvimento de empatia digital
- Formação de "embaixadores digitais" entre os alunos

Conectando os Pontos: Gestão, PPP e Cultura Escolar

Ao longo desta aula, exploramos três pilares fundamentais para a construção de uma escola inclusiva: a **liderança gestora**, o **Projeto Político-Pedagógico** e a **cultura escolar**. É essencial compreender que esses três elementos não são independentes; eles estão intrinsecamente conectados e se influenciam mutuamente em um ciclo dinâmico e contínuo. A qualidade de um depende diretamente da força dos outros dois.

A **gestão escolar** (diretor e coordenador) é a força propulsora. São os líderes que iniciam o processo, que inspiram a visão e que criam as condições para a mudança. É a liderança gestora que articula a construção de um **PPP** que seja verdadeiramente participativo e que tenha a inclusão como seu DNA. Por sua vez, o PPP funciona como o mapa e a bússola: ele formaliza os compromissos, orienta as ações, define as metas e garante a continuidade do trabalho, independentemente das trocas de gestão ou de professores.

Finalmente, tanto a liderança quanto o PPP trabalham juntos para moldar, intencionalmente, a **cultura escolar**. O PPP declara os valores no papel, mas é a prática diária, liderada e modelada pela gestão, que transforma esses valores em uma cultura viva, em um ambiente seguro, acolhedor e livre de bullying. E essa cultura, por sua vez, fortalece a liderança (pois uma comunidade engajada apoia seus líderes) e legitima o PPP (pois a comunidade vê o documento se refletir na realidade). É o fechamento de um ciclo virtuoso que sustenta a jornada da escola em direção à inclusão plena.



A Parceria com a Família na Construção da Cultura Inclusiva

Nenhuma escola consegue construir uma cultura de inclusão e segurança de forma isolada. A parceria entre a escola e as famílias dos alunos é um componente indispensável e estratégico nesse processo. As famílias não são apenas espectadoras ou clientes; elas são coeducadoras e detentoras de um conhecimento valiosíssimo sobre seus filhos. Uma comunicação transparente, respeitosa e de mão dupla é o alicerce para uma colaboração eficaz que fortalece o ambiente escolar como um todo.

A gestão escolar tem o papel de criar canais e oportunidades para que essa parceria floresça. Isso vai muito além da reunião de pais bimestral para entrega de boletins. Inclui a criação de um conselho de pais ativo, a promoção de cafés e rodas de conversa sobre temas de interesse comum (como o uso de telas ou o combate ao bullying), e a garantia de que as famílias se sintam bem-vindas e ouvidas na escola. Enviar comunicados regulares para casa explicando os projetos da escola sobre convivência e inclusão e pedindo o apoio e o reforço desses valores em casa é uma prática simples, mas de grande impacto.

No que tange à prevenção da violência, as famílias são aliadas de primeira hora. Elas podem ajudar a identificar sinais de que um filho está sofrendo ou praticando bullying e podem trabalhar em conjunto com a escola para abordar a situação. Convidar os pais para participar da elaboração do código de conduta da escola ou para colaborar em campanhas de conscientização aumenta o engajamento e a coerência entre o que se prega na escola e em casa. Essa aliança robusta, baseada na confiança mútua, cria uma rede de proteção muito mais forte em torno das crianças e adolescentes. Este será, inclusive, o tema central de nossa próxima aula.

Canais de Comunicação

- Reuniões regulares além dos boletins
- Grupos de WhatsApp ou plataformas digitais
- Agenda física para comunicados importantes
- Boletins informativos sobre projetos inclusivos

Espaços de Participação

- Conselho de pais ou responsáveis
- Cafés ou rodas de conversa temáticas
- Comissões mistas para projetos específicos
- Eventos culturais e celebrações

Formação Conjunta

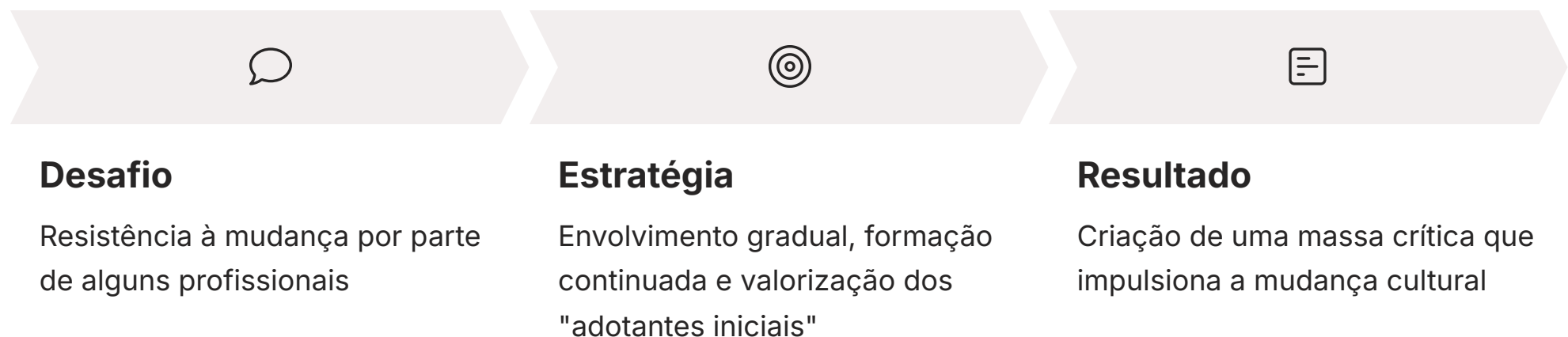
- Palestras sobre desenvolvimento infantil
- Oficinas sobre práticas restaurativas
- Grupos de estudo sobre inclusão
- Compartilhamento de recursos e materiais

Desafios e Estratégias na Implementação da Gestão Inclusiva

É inegável que a jornada para transformar a gestão e a cultura de uma escola na direção da inclusão é repleta de desafios. A resistência à mudança por parte de alguns profissionais, a falta de recursos materiais e financeiros, a sobrecarga de trabalho da equipe gestora e a pressão por resultados em avaliações padronizadas são obstáculos reais e frequentes. Ignorar esses desafios seria ingênuo; o segredo está em como a gestão os enfrenta.

Uma estratégia fundamental é a **celebração das pequenas vitórias**. A transformação cultural não acontece da noite para o dia. É crucial que o gestor saiba reconhecer e valorizar cada passo dado na direção certa: o professor que adaptou um material pela primeira vez, a turma que resolveu um conflito de forma pacífica, a funcionária que acolheu um aluno em crise. Esse reconhecimento público nutre a motivação e mostra que o esforço coletivo está gerando frutos.

Outra estratégia é a **formação continuada em serviço e contextualizada**. Em vez de trazer especialistas externos para palestras genéricas, o coordenador pedagógico pode identificar as necessidades reais da sua equipe e promover formações práticas, como oficinas de DUA para planejar as próximas aulas ou grupos de estudo sobre práticas restaurativas para analisar casos reais da escola. Isso torna o aprendizado mais significativo e aplicável. Por fim, a **busca por parcerias** na comunidade – com universidades, postos de saúde, empresas e ONGs – pode trazer novos recursos, conhecimentos e apoios para a escola, ajudando a superar a sensação de isolamento e a falta de recursos internos. A gestão inclusiva é, acima de tudo, uma gestão resiliente, estratégica e que acredita no poder do coletivo.



O Futuro da Gestão Escolar: Liderança para a Equidade

As tendências para 2025 e além apontam para uma evolução do conceito de gestão inclusiva para uma **liderança para a equidade**. Enquanto a inclusão foca em garantir o acesso e a participação de todos, a equidade vai um passo além: ela foca em garantir que cada aluno receba o suporte diferenciado de que precisa para alcançar seu pleno potencial. A equidade reconhece que tratar todos da mesma forma (igualdade) pode, na verdade, perpetuar as desigualdades existentes.

Uma liderança focada na equidade utiliza dados para tomar decisões. Ela não olha apenas para as médias de desempenho da escola, mas desagrega os dados para entender como diferentes grupos de alunos estão progredindo. Por exemplo, ela analisa se os alunos com deficiência estão aprendendo no mesmo ritmo que os demais, se os alunos negros têm as mesmas taxas de aprovação que os alunos brancos, ou se as meninas se sentem tão encorajadas quanto os meninos nas aulas de ciências e matemática. Essa análise detalhada permite identificar as disparidades e direcionar recursos e intervenções para onde eles são mais necessários.

A liderança para a equidade também é profundamente comprometida com a justiça social. Ela compreende que a escola não é neutra e que tem um papel ativo a desempenhar na desconstrução de preconceitos e na promoção de uma sociedade mais justa. Isso se reflete no currículo, na seleção de materiais didáticos, nas políticas de contratação e na forma como a escola se relaciona com sua comunidade. O gestor-líder para a equidade é um defensor incansável do direito de cada criança, não apenas de estar na escola, mas de ter sucesso nela, tornando-se um agente de transformação social que transcende os muros da instituição.

Igualdade

Oferece os mesmos recursos e oportunidades para todos os alunos, independentemente de suas necessidades específicas

Equidade

Distribui recursos e oportunidades de forma diferenciada, de acordo com as necessidades de cada aluno, para garantir resultados justos

Justiça

Remove as barreiras sistêmicas que criam as desigualdades, transformando as estruturas para que todos possam prosperar

Práticas Baseadas em Evidências na Gestão Inclusiva

Para que a gestão escolar seja eficaz e suas decisões gerem o impacto desejado, é fundamental que ela se afaste do "achismo" e se aproxime das **Práticas Baseadas em Evidências (PBE)**. Esse conceito, importado da área da saúde, defende que as decisões profissionais devem ser tomadas com base na melhor evidência científica disponível, combinada com a expertise profissional e as características, valores e necessidades dos estudantes e suas famílias. Em um campo tão complexo como a educação inclusiva, confiar em evidências é o caminho mais seguro para evitar a implementação de modismos pedagógicos ineficazes ou até prejudiciais.

Na prática, uma gestão que adota as PBE busca ativamente por pesquisas que validem as estratégias que pretende implementar. Antes de adotar um novo programa antibullying, por exemplo, o gestor pesquisa quais programas têm sua eficácia comprovada em estudos rigorosos. Ao decidir sobre uma abordagem para a alfabetização de alunos com dislexia, o coordenador pedagógico busca as evidências científicas mais recentes sobre o tema. Isso não significa que a experiência do professor não valha, pelo contrário. A PBE integra a pesquisa com a sabedoria prática do docente e a realidade do aluno.

Adotar essa abordagem exige uma mudança cultural. A gestão precisa fomentar na equipe um espírito investigativo e uma abertura para questionar as próprias práticas à luz de novas evidências. Isso pode ser feito através da criação de grupos de estudo, da assinatura de periódicos científicos para a biblioteca da escola e da promoção de parcerias com universidades. Ao basear suas decisões em evidências, a gestão escolar não apenas aumenta a probabilidade de sucesso de suas iniciativas, mas também ganha legitimidade e segurança para defender suas escolhas perante a comunidade e os órgãos superiores.

1

Formular a Questão

Definir claramente o problema ou desafio que se quer resolver

2

Buscar Evidências

Pesquisar estudos científicos, meta-análises e revisões sistemáticas sobre o tema

3

Avaliar Criticamente

Analisar a qualidade e a relevância das evidências encontradas

4

Integrar com a Experiência

Combinar as evidências com a expertise profissional e as características do contexto

5

Implementar e Avaliar

Aplicar a prática escolhida e monitorar seus resultados

A Gestão do Tempo e dos Recursos para a Inclusão

Um dos maiores desafios práticos para a gestão escolar é a alocação de dois recursos quase sempre escassos: **tempo e dinheiro**. A construção de uma escola inclusiva demanda tempo para planejamento colaborativo, para formação continuada, para reuniões com famílias e para o atendimento individualizado. Demanda também recursos financeiros para aquisição de tecnologia assistiva, para adaptações arquitetônicas e para a contratação de profissionais de apoio. Uma gestão habilidosa e estratégica é aquela que consegue otimizar e defender a alocação desses recursos para a pauta da inclusão.

No que tange ao tempo, o diretor e o coordenador precisam ser os guardiões do tempo pedagógico. Isso significa proteger os horários de trabalho pedagógico coletivo (HTPC) de interrupções burocráticas, garantindo que esse tempo seja efetivamente usado para o planejamento colaborativo de práticas inclusivas. Significa também pensar em organizações de horário criativas que permitam, por exemplo, que professores que atendem o mesmo aluno possam se reunir periodicamente para alinhar estratégias. A gestão do tempo é, em essência, a gestão de prioridades.

Quanto aos recursos financeiros, o gestor precisa ter um conhecimento profundo da legislação para buscar as verbas disponíveis em programas governamentais. Ele deve incluir as necessidades da educação inclusiva de forma detalhada no planejamento orçamentário da escola, justificando cada investimento com base no diagnóstico do PPP. Além disso, uma gestão criativa busca soluções de baixo custo e gratuitas, como o uso de softwares livres de tecnologia assistiva ou a criação de materiais pedagógicos adaptados com recursos da própria escola. Gerir recursos para a inclusão não é apenas gastar, é investir de forma inteligente e estratégica no potencial de cada aluno.

Gestão Estratégica do Tempo

- Proteger os horários de planejamento coletivo
- Criar momentos para reuniões de equipe multidisciplinar
- Garantir tempo para formação continuada em serviço
- Otimizar reuniões com pautas claras e objetivas
- Delegar tarefas e empoderar lideranças intermediárias

Gestão Criativa de Recursos

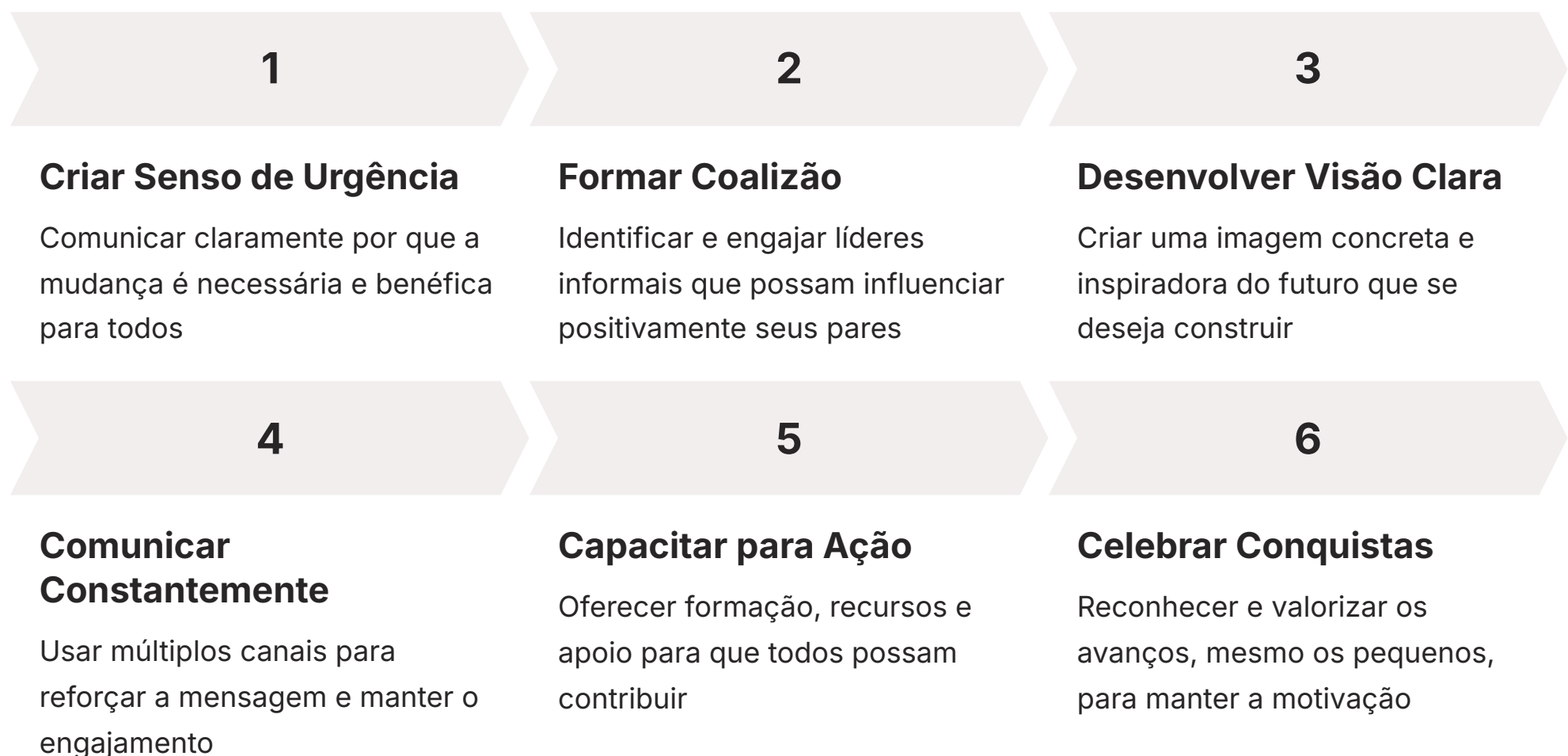
- Conhecer e acessar programas governamentais de financiamento
- Estabelecer parcerias com universidades e ONGs
- Utilizar softwares livres e recursos educacionais abertos
- Criar materiais adaptados com recursos disponíveis
- Mobilizar a comunidade para mutirões de acessibilidade

Preparando o Terreno para a Mudança

A implementação de uma cultura inclusiva é um processo de mudança organizacional profunda, e toda mudança gera incertezas, medos e resistências. O papel final da equipe gestora, e talvez o mais importante, é o de **preparar o terreno e gerenciar o processo de mudança** de forma humana e eficaz. Não basta impor novas regras ou apresentar um novo PPP; é preciso conquistar corações e mentes, construindo um senso de urgência e um propósito compartilhado.

O primeiro passo é comunicar a visão de forma clara, consistente e apaixonada. O diretor e o coordenador devem, incansavelmente, explicar o "porquê" da mudança. Por que a inclusão é importante? Por que ela é benéfica para todos os alunos? Que tipo de escola queremos nos tornar? Essa comunicação deve usar diferentes canais e linguagens, alcançando todos os membros da comunidade. O segundo passo é reconhecer e validar as preocupações da equipe. Os professores podem se sentir despreparados ou sobrecarregados. É papel da gestão ouvir essas angústias sem julgamento e oferecer o suporte necessário, seja em forma de formação, de materiais ou de apoio para o planejamento.

Por fim, a gestão deve empoderar a equipe para ser protagonista da mudança. Ao criar comitês, delegar responsabilidades e celebrar as iniciativas que partem dos próprios professores, a gestão transforma a resistência em engajamento. A mudança deixa de ser algo imposto "de cima para baixo" e se torna um movimento coletivo, construído "de dentro para fora". Liderar a mudança para a inclusão é como ser um jardineiro: é preciso preparar o solo, plantar as sementes certas, regar constantemente, proteger as mudas frágeis e, acima de tudo, ter paciência para ver a nova cultura florescer.



Consolidação da Aprendizagem

Resumo dos Conceitos-Chave

Nesta aula, navegamos pelas responsabilidades e estratégias da gestão escolar na construção de uma cultura inclusiva. Vimos que:

- **A Liderança Gestora (Diretor e Coordenador)** é o motor da transformação, saindo de um papel administrativo para se tornar arquiteta e maestra de uma escola que valoriza a todos.
- **O Projeto Político-Pedagógico (PPP)** é o DNA da inclusão, um documento vivo e participativo que orienta todas as ações da escola, desde o currículo até a avaliação, sob a ótica da diversidade.
- **A Cultura Escolar** é a arquitetura invisível do ambiente. Criar um espaço acolhedor, neuro-afirmativo e livre de **bullying** é um ato intencional que depende de prevenção, desenvolvimento de habilidades socioemocionais e, quando necessário, do uso de **práticas restaurativas**.
- A eficácia da gestão depende de uma abordagem sistêmica, que envolve uma **parceria sólida com as famílias**, o uso de **práticas baseadas em evidências** e uma liderança focada na **equidade**.

Perguntas para Reflexão

1. Pensando na sua realidade (como estudante ou profissional), quais são as maiores barreiras atitudinais para a inclusão que você observa no ambiente educacional?
2. Se você fosse o diretor de uma escola hoje, qual seria a sua primeira ação para tornar o Projeto Político-Pedagógico um documento mais vivo e inclusivo?
3. Como você poderia aplicar um princípio do Desenho Universal para a Aprendizagem (DUA) ou das práticas restaurativas em uma situação prática do seu cotidiano?
4. De que forma a tecnologia pode ser uma aliada da gestão escolar para promover uma comunicação mais eficaz e uma cultura mais segura contra o cyberbullying?

Próximos Passos e Conexão

O sucesso da escola inclusiva não se sustenta apenas em suas estruturas internas. Como vimos, a colaboração com agentes externos é vital. Por isso, nossa próxima aula será dedicada a aprofundar um dos pilares mais importantes dessa parceria:

Próxima Aula: Aula 16 – A Parceria entre Família e Escola (2h, 20 páginas)

Nela, exploraremos estratégias para construir uma relação de confiança e colaboração mútua, fundamental para o desenvolvimento e a aprendizagem de todos os alunos.

Recursos Adicionais

1. **Livro:** "Práticas Restaurativas na Escola: um guia para educadores", de Tici-Anne Blaj e coautores.
2. **Site:** Instituto Rodrigo Mendes - Uma organização de referência no Brasil sobre educação inclusiva, com muitos materiais e publicações gratuitas.
3. **Documento:** Política Nacional de Educação Especial na Perspectiva da Educação Inclusiva (PNEEPEI) - Leitura essencial para compreender as diretrizes nacionais.
4. **Canal no YouTube:** "Diversin" - Apresenta vídeos curtos e didáticos sobre neurodiversidade e inclusão.
5. **Ferramenta:** Portal do DUA (CAST) - Site oficial do Center for Applied Special Technology, com guias e recursos (em inglês) sobre o Desenho Universal para a Aprendizagem.

A verdadeira inclusão acontece quando paramos de tentar encaixar os alunos em uma escola padrão e começamos a projetar uma escola que se encaixe em todos os alunos. Continue seus estudos, pois você é uma peça-chave nessa construção.