

Aula 13: Avaliação da Aprendizagem na Perspectiva Inclusiva

Objetivos de Aprendizagem

Ao final desta aula, você será capaz de:

- **Analisar criticamente** o modelo tradicional de avaliação e seu impacto na exclusão escolar.
- **Identificar e aplicar** diversas técnicas de avaliação formativa alinhadas ao Desenho Universal para a Aprendizagem (DUA).
- **Desenvolver estratégias** para adaptar instrumentos avaliativos, como provas e trabalhos, às necessidades específicas de cada estudante.
- **Relacionar** as práticas de avaliação inclusiva com a legislação vigente, como a LBI e a PNEEPEI.
- **Justificar** a importância da avaliação como um processo contínuo para o planejamento pedagógico e o sucesso de todos os alunos.

Relevância da Aula

A avaliação é um dos pilares do processo educativo, mas também pode ser uma das maiores barreiras à inclusão. Superar o modelo classificatório e adotar uma abordagem processual e formativa é um imperativo legal e ético para a educação do século XXI. Este conhecimento é essencial não apenas para educadores, mas para todos os profissionais que atuarão em ambientes que demandam a compreensão da diversidade humana. Para candidatos a concursos, dominar este tema é um diferencial que evidencia um alinhamento com as políticas públicas mais atuais e uma capacitação focada nos direitos humanos.

Mapa de Conteúdo

1. **A Crise do Modelo Tradicional:** Por que Precisamos Mudar?
2. **Avaliação Formativa:** O Foco no Processo
 - Portfólios
 - Observação e Registros
 - Relatórios Descritivos
 - Autoavaliação
3. **Adaptando Instrumentos:** Do Universal ao Específico

1. A Crise do Modelo Tradicional: Por que Precisamos Mudar?

O Paradigma da Classificação e da Exclusão

Historicamente, a avaliação educacional foi concebida sob um paradigma de classificação e seleção. Seu principal objetivo era medir o conhecimento acumulado por um estudante em um determinado período e compará-lo a uma norma ou a outros estudantes, resultando em uma nota ou conceito. Esse modelo, frequentemente chamado de **avaliação somativa**, ocorre ao final do processo e tem como principal instrumento a prova, um evento pontual e carregado de tensão. A lógica por trás desse sistema é industrial: padronizar o processo, medir o "produto" final e separar os que "atendem ao padrão" daqueles que "não atendem".

Essa abordagem, no entanto, é fundamentalmente excludente. Ela pressupõe que todos os alunos aprendem da mesma forma, no mesmo ritmo e devem demonstrar seu conhecimento de uma única maneira. Tal premissa ignora a imensa diversidade de perfis cognitivos, culturais e sociais presentes em qualquer sala de aula. Para um estudante com **TDAH**, manter a concentração em uma prova longa pode ser um desafio maior do que o próprio conteúdo. Para um estudante com **Dislexia**, decodificar rapidamente as questões escritas pode impedir que ele demonstre sua real compreensão sobre o tema. O modelo tradicional não avalia o conhecimento, mas sim a capacidade do aluno de se adaptar a um formato rígido e, muitas vezes, adverso.

A crítica a este modelo não é recente, mas ganha força com os marcos legais e pedagógicos da inclusão. A avaliação tradicional foca no erro e na lacuna, gerando rótulos e estigmas que podem acompanhar o indivíduo por toda a sua vida escolar. Ao invés de ser uma ferramenta para orientar a aprendizagem, ela se torna um veredito que pode minar a autoestima do aluno e desresponsabilizar o sistema escolar por seu fracasso, atribuindo-o unicamente ao estudante.

O Impacto do Modelo Tradicional na Neurodiversidade

A perspectiva da **neurodiversidade** argumenta que variações neurológicas como o **Transtorno do Espectro Autista (TEA)**, o TDAH e a Dislexia não são déficits, mas parte da diversidade humana. O modelo tradicional de avaliação, contudo, é construído sobre uma base neurotípica, que valoriza um conjunto específico de habilidades, como a memorização rápida, a atenção sustentada por longos períodos e a expressão escrita convencional. Isso cria uma barreira sistemática para estudantes neurodivergentes, que muitas vezes possuem outras habilidades notáveis que o sistema não é capaz de enxergar ou valorizar.

Pensemos no caso de um estudante com TEA, que pode ter um conhecimento profundo e sistemático sobre um tema de seu hiperfoco, mas grande dificuldade em interpretar questões com linguagem figurada ou em organizar uma resposta dissertativa sob pressão de tempo. A prova tradicional irá penalizá-lo por suas dificuldades de comunicação e organização, ignorando completamente sua expertise. Da mesma forma, um aluno com altas habilidades/superdotação pode se sentir desmotivado por avaliações que apenas cobram a repetição de conteúdos, não oferecendo espaço para a criatividade, a crítica e a resolução de problemas complexos.

O problema, portanto, não reside no aluno, mas em um sistema de avaliação inflexível. Ele opera como um filtro que seleciona aqueles que melhor se conformam ao padrão, em vez de funcionar como um holofote que ilumina os diferentes caminhos e potencialidades de cada aprendiz. A consequência direta é a evasão, a reprovação e, mais sutilmente, a "exclusão interna", na qual o aluno está fisicamente na escola, mas completamente desengajado do processo de aprendizagem por se sentir incapaz de ter sucesso.

Barreiras para Estudantes com TDAH

- Dificuldade em manter atenção em provas longas
- Desafios com organização do tempo
- Impulsividade nas respostas

Barreiras para Estudantes com TEA

- Interpretação literal de questões ambíguas
- Dificuldade com linguagem figurada
- Ansiedade em ambientes sensorialmente desafiadores


Barreiras para Estudantes com Dislexia

- Lentidão na decodificação de textos
- Dificuldade na organização escrita
- Desafios com memória de trabalho

Legislação Vigente e a Necessidade de Transformação Avaliativa

A mudança no paradigma da avaliação não é apenas uma recomendação pedagógica, mas uma exigência legal. A **Política Nacional de Educação Especial na Perspectiva da Educação Inclusiva (PNEEPEI)**, de 2008, já sinalizava a necessidade de práticas avaliativas que considerassem as necessidades educacionais especiais dos alunos, promovendo uma avaliação para a inclusão, e não para a seleção. Ela estabelece que o Atendimento Educacional Especializado (AEE) deve identificar, elaborar e organizar recursos pedagógicos e de acessibilidade que eliminem as barreiras para a plena participação dos alunos, considerando suas necessidades específicas.

De forma ainda mais contundente, a **Lei Brasileira de Inclusão da Pessoa com Deficiência (LBI - Lei nº 13.146/2015)** reforça essa diretriz. Em seu Artigo 28, a LBI assegura a adoção de "práticas pedagógicas inclusivas" e "critérios de avaliação que considerem a participação e o progresso individual dos estudantes". Isso significa que a avaliação não pode mais ser um instrumento de exclusão. O foco legal se desloca da simples obtenção de uma nota para o acompanhamento do **desenvolvimento contínuo** do aluno. A lei impõe ao sistema educacional o dever de se adaptar ao estudante, e não o contrário.

 **NOTA IMPORTANTE:** As informações regulatórias/legais contidas nesta seção estão atualizadas até 2025. Consulte sempre as fontes oficiais, como o site do Planalto e do Ministério da Educação, para verificar possíveis alterações na legislação ou normas aplicáveis.

Ignorar essa determinação legal e manter práticas avaliativas tradicionais e excludentes não é apenas uma falha pedagógica, mas também uma violação de direitos. O modelo de avaliação, portanto, precisa ser repensado à luz desses marcos, alinhando-se a uma visão de educação como um direito de todos, onde o sucesso é medido pelo progresso de cada um em sua jornada única de aprendizagem.

PNEEPEI (2008)

Estabelece a necessidade de práticas avaliativas que considerem as necessidades educacionais especiais dos alunos.

LBI (Lei nº 13.146/2015)

Assegura a adoção de "critérios de avaliação que considerem a participação e o progresso individual dos estudantes".

O Desenho Universal para a Aprendizagem (DUA) como Resposta

Diante da crise do modelo tradicional e da exigência legal por práticas inclusivas, surge a necessidade de um novo referencial. O **Desenho Universal para a Aprendizagem (DUA)** oferece um caminho robusto e proativo para a construção de uma avaliação verdadeiramente inclusiva. O DUA é uma abordagem curricular que busca eliminar barreiras desde o planejamento, oferecendo múltiplos meios de engajamento, representação e expressão para todos os alunos, não apenas para aqueles com deficiências.

Aplicado à avaliação, o DUA transforma a pergunta "Como este aluno pode fazer esta prova?" para "Como podemos avaliar o conhecimento deste aluno de múltiplas formas?". A mudança é sutil, mas profunda. Em vez de criar adaptações pontuais e reativas, o DUA propõe um sistema de avaliação inerentemente flexível. Ele se baseia em três princípios centrais:

Múltiplos Meios de Engajamento

O "porquê" da aprendizagem



- Avaliação relevante e motivadora
- Escolhas sobre temas de projetos
- Conexão com interesses pessoais
- Formatos lúdicos como gamificação

Múltiplos Meios de Representação

O "o quê" da aprendizagem



- Informação acessível no instrumento avaliativo
- Provas com textos e áudios
- Glossários para termos complexos
- Uso de gráficos e imagens complementares

Múltiplos Meios de Ação e Expressão

O "como" da aprendizagem



- Diferentes maneiras de demonstrar conhecimento
- Vídeos, podcasts, apresentações orais
- Modelos 3D ou portfólios digitais
- Separação entre objetivo e meio de avaliação

O DUA nos convida a separar o objetivo da avaliação do meio. Se o objetivo é avaliar a compreensão sobre a Revolução Francesa, o meio não precisa ser obrigatoriamente uma dissertação. Ao oferecer flexibilidade nos meios, garantimos que a avaliação meça o conhecimento sobre o tema, e não a habilidade do aluno em se conformar a um único método de expressão.

2. Avaliação Formativa: O Foco no Processo

Para Além da Nota: O Que é Avaliação Formativa?

- ❑ Em contraposição direta à avaliação somativa (classificatória), a **avaliação formativa**, também conhecida como avaliação para a aprendizagem, é um processo contínuo e integrado ao ensino. Seu principal objetivo não é atribuir uma nota final, mas sim **coletar evidências sobre o progresso da aprendizagem** para que tanto o professor quanto o aluno possam tomar decisões informadas. O professor utiliza essas informações para ajustar suas estratégias pedagógicas, identificar dificuldades e oferecer suporte direcionado. O aluno, por sua vez, utiliza o feedback para compreender seus pontos fortes, suas áreas de melhoria e se tornar um agente ativo de seu próprio aprendizado.

A avaliação formativa não acontece apenas em momentos específicos, mas permeia toda a prática pedagógica. Ela pode ocorrer através de uma pergunta feita durante a aula, da observação do trabalho em grupo, da análise de um rascunho de um trabalho ou de uma conversa informal com o estudante. A essência dessa abordagem é o **feedback**, que deve ser descritivo, orientador e imediato, focando no trabalho e no processo, e não na pessoa do aluno. Dizer "Este parágrafo precisa de uma conexão mais clara com a ideia anterior" é muito mais formativo do que simplesmente apontar um erro ou dar uma nota baixa.

Essa mudança de foco é crucial para a educação inclusiva. Enquanto a avaliação somativa busca um ponto final, a formativa valoriza o percurso. Ela permite que o professor veja a evolução de um aluno que, por exemplo, começou o semestre com grande dificuldade de escrita e, ao final, conseguiu produzir um texto curto, mas coerente. No modelo tradicional, esse aluno talvez ainda tirasse uma nota baixa, mas na perspectiva formativa, seu progresso é a principal métrica de sucesso. Ela celebra os pequenos avanços e compreende que a aprendizagem não é linear.



Avaliação Somativa

- Ocorre ao final do processo
- Foco na classificação
- Compara alunos entre si
- Mede o produto final

Avaliação Formativa

- Ocorre durante todo o processo
- Foco no desenvolvimento
- Compara o aluno com ele mesmo
- Valoriza o percurso

Técnica Formativa: Os Portfólios

Uma das ferramentas mais poderosas da avaliação formativa é o **portfólio**. Longe de ser apenas uma pasta de trabalhos, o portfólio é uma coleção **intencional e reflexiva** das produções de um aluno ao longo do tempo, que narra a história de sua jornada de aprendizagem. Ele é construído em parceria entre professor e estudante e deve conter uma variedade de evidências que demonstrem o desenvolvimento de habilidades, conhecimentos e competências. A força do portfólio reside em sua capacidade de mostrar o processo, incluindo rascunhos, versões revisadas, reflexões do aluno sobre seu próprio trabalho e feedbacks do professor.

A construção de um portfólio é um ato pedagógico em si. Ela envolve o aluno na seleção dos trabalhos que melhor representam seu progresso, incentivando a **metacognição** – a capacidade de pensar sobre o próprio pensamento. Ao justificar por que escolheu determinada peça para seu portfólio, o aluno é levado a analisar seus pontos fortes e fracos, a reconhecer seu esforço e a internalizar os critérios de qualidade. Por exemplo, um estudante pode incluir a primeira e a última redação do semestre, acompanhadas de uma nota reflexiva: "No começo, eu não conseguia usar conectivos. Nesta última, já usei 'além disso' e 'portanto' para ligar as ideias. Isso mostra que eu melhorei na coesão do meu texto".

Para a educação inclusiva, o portfólio é ideal por ser flexível e personalizado. Ele permite que um aluno não-verbal demonstre seu conhecimento através de desenhos, diagramas ou modelos. Permite que um aluno com TDAH mostre o resultado de um projeto prático que capturou seu interesse, em vez de um trabalho escrito monótono. O portfólio avalia o indivíduo em sua totalidade e complexidade, substituindo a foto instantânea e muitas vezes distorcida da prova por um filme rico e detalhado do seu desenvolvimento.

Benefícios do Portfólio

- Valoriza o processo, não apenas o resultado
- Promove a reflexão e a metacognição
- Permite múltiplas formas de expressão
- Documenta o progresso ao longo do tempo
- Envolve o aluno ativamente na avaliação

Tipos de Evidências

- Produções escritas em diferentes estágios
- Registros audiovisuais de apresentações
- Fotografias de projetos práticos
- Reflexões do aluno sobre seu aprendizado
- Feedbacks recebidos e incorporados

Estruturando e Avaliando Portfólios de Forma Inclusiva

Para que o portfólio seja uma ferramenta de avaliação eficaz e não apenas um depósito de atividades, sua implementação precisa ser bem planejada. O primeiro passo é definir claramente o **propósito** do portfólio (será para avaliar o progresso em escrita? a resolução de problemas em matemática? a criatividade em artes?) e os **critérios de avaliação**. Esses critérios devem ser construídos junto com os alunos, de forma que eles compreendam desde o início o que é esperado. Utilizar rubricas descritivas, que detalham os níveis de desempenho (iniciante, em desenvolvimento, proficiente, etc.) para cada critério, é uma prática transparente e formativa.

O conteúdo do portfólio deve ser diversificado, refletindo os múltiplos meios de expressão do DUA. Pode incluir:

Produções Obrigatórias

Itens que todos os alunos devem incluir para garantir a avaliação de objetivos de aprendizagem essenciais.

Produções de Livre Escolha

Itens que o aluno seleciona por considerar que representam seu melhor trabalho, seu maior desafio superado ou um interesse particular.

Reflexões e Autoavaliações

Pequenos textos, áudios ou vídeos nos quais o aluno analisa seu progresso, suas dificuldades e suas conquistas.

Feedbacks

Comentários de professores e até mesmo de colegas (avaliação por pares) que contribuíram para a melhoria dos trabalhos.

A avaliação do portfólio deve focar no **crescimento** e no **processo**. Em vez de comparar o portfólio de um aluno com o de outro, o professor o compara com os trabalhos anteriores do mesmo aluno. A pergunta central é: "Onde este aluno estava e aonde ele chegou?". Ferramentas digitais como Google Sites, Wakelet ou até mesmo pastas organizadas em nuvem podem facilitar a criação de portfólios dinâmicos, que incorporam vídeos, áudios e links, tornando-os ainda mais acessíveis e ricos, especialmente para alunos que se beneficiam de tecnologias assistivas.

Técnica Formativa: A Observação e os Relatórios Descritivos

Outra pedra angular da avaliação formativa é a **observação sistemática**, que culmina na elaboração de **relatórios ou pareceres descritivos**. Esta técnica desloca o foco da avaliação de produtos finais para os processos e as interações que ocorrem no dia a dia da sala de aula. Avaliar não é apenas aplicar testes; é, em grande medida, observar atentamente como os alunos se engajam nas atividades, como colaboram com os colegas, como utilizam diferentes estratégias para resolver um problema e como reagem aos desafios. Essa observação, para ser uma ferramenta avaliativa, não pode ser casual. Ela deve ser intencional e registrada.

O professor pode utilizar diversos instrumentos para sistematizar suas observações, como diários de bordo, listas de verificação (checklists) ou escalas de frequência, sempre com foco nos objetivos de aprendizagem. Por exemplo, ao observar um trabalho em grupo, o professor pode registrar não apenas se o grupo concluiu a tarefa, but também como um aluno específico contribuiu com ideias, ouviu os colegas, ajudou a organizar o trabalho ou utilizou recursos para pesquisar. Esses registros são evidências valiosas do desenvolvimento de competências socioemocionais e cognitivas que uma prova jamais capturaria.

Essas observações servem de matéria-prima para os relatórios descritivos. Diferente de um boletim com notas e conceitos frios, o relatório descritivo é uma narrativa que contextualiza a jornada de aprendizagem do aluno. Ele descreve os avanços, aponta os desafios de forma construtiva e sugere caminhos para o desenvolvimento futuro, sempre em uma linguagem clara e acessível para a família e para o próprio estudante.

Instrumentos de Observação

- Diários de bordo do professor
- Listas de verificação (checklists)
- Escalas de frequência
- Registros anedóticos
- Gravações de áudio/vídeo

Focos de Observação

- Engajamento nas atividades
- Estratégias de resolução de problemas
- Interações sociais e colaboração
- Autonomia e iniciativa
- Reação a desafios e dificuldades

A Arte de Escrever Relatórios Descritivos Significativos

Escrever um bom relatório descritivo é uma habilidade complexa. Exige a capacidade de traduzir as observações e evidências coletadas em uma análise pedagógica que seja ao mesmo tempo afetuosa, precisa e útil. Um relatório ineficaz é aquele genérico, que usa frases vagas como "o aluno é esforçado" ou "precisa melhorar a atenção", sem oferecer exemplos concretos ou orientações práticas. Um relatório significativo, por outro lado, conta uma história baseada em fatos.

Para construir um relatório potente, é fundamental evitar generalizações e se basear nas evidências registradas. Em vez de dizer "João tem dificuldade em matemática", um relatório descritivo eficaz diria: "João demonstra segurança nas operações de adição, como observado durante o jogo de mercado. No entanto, ao iniciarmos a subtração com recurso, ele apresentou insegurança, buscando com frequência o apoio de exemplos visuais. Sugerimos continuar utilizando o material dourado em casa para fortalecer essa transição". Note como a segunda versão descreve o que foi observado, reconhece um avanço, especifica a dificuldade e propõe uma ação concreta.

Além disso, um relatório inclusivo deve sempre focar no potencial do aluno. Mesmo ao apontar desafios, a linguagem deve ser propositiva, enxergando a dificuldade não como uma falha, mas como um ponto de partida para o trabalho pedagógico. É uma ferramenta de diálogo entre escola e família, que alinha as expectativas e fortalece a parceria em prol do desenvolvimento integral do estudante, respeitando seu ritmo e sua forma única de aprender e de ser.

1

Descreva o Contexto

Inicie situando em qual atividade ou momento a observação foi feita, criando um cenário claro para a família.

2

Destaque Pontos Fortes

Comece sempre pelos avanços e conquistas do aluno, reconhecendo seu esforço e suas habilidades.

3

Especifique Desafios

Ao mencionar dificuldades, seja específico sobre qual aspecto precisa de desenvolvimento, evitando generalizações.

4

Proponha Caminhos

Ofereça sugestões concretas de como a família pode apoiar o desenvolvimento do aluno em parceria com a escola.

Técnica Formativa: A Autoavaliação e a Avaliação por Pares

Para que a avaliação seja verdadeiramente formativa e emancipatória, ela não pode ser um processo unidirecional, no qual o professor é o único detentor do saber e do poder de avaliar. É fundamental envolver os estudantes como protagonistas de sua própria aprendizagem, e as estratégias de **autoavaliação** e **avaliação por pares** são cruciais para isso. A autoavaliação é o processo pelo qual o aluno reflete sobre seu próprio trabalho e progresso com base em critérios preestabelecidos, identificando seus pontos fortes e as áreas que precisam de mais atenção.

Desenvolver a capacidade de autoavaliação é uma habilidade para a vida. Significa aprender a aprender. No início, os alunos podem precisar de muito suporte para se autoavaliarem de forma realista. O professor pode fornecer roteiros com perguntas orientadoras, como: "O que eu aprendi de mais importante nesta atividade?", "Qual foi a parte mais difícil para mim e por quê?", "O que eu poderia fazer de diferente da próxima vez para melhorar meu resultado?". Utilizar "semáforos de aprendizagem" (verde para "entendi bem", amarelo para "tenho dúvidas", vermelho para "não entendi") ou rubricas simplificadas também são ótimas estratégias iniciais.

A autoavaliação é especialmente poderosa para alunos que tradicionalmente são vistos como "passivos" no processo educacional. Ao dar a eles a oportunidade e as ferramentas para analisarem seu percurso, nós os empoderamos. Eles começam a entender que o erro não é uma falha moral, mas uma pista valiosa para o aprendizado, e que eles têm um papel ativo em seu próprio desenvolvimento. Isso fortalece a autonomia, a responsabilidade e a motivação intrínseca.



Perguntas para Autoavaliação

- O que aprendi de mais importante?
- Qual foi meu maior desafio?
- Como resolvi os problemas que encontrei?
- O que faria diferente na próxima vez?



Ferramentas de Apoio

- Semáforos de aprendizagem
- Rubricas simplificadas
- Diários de aprendizagem
- Checklists de critérios



Benefícios

- Desenvolvimento da metacognição
- Aumento da autonomia
- Responsabilidade pelo aprendizado
- Motivação intrínseca

Implementando a Avaliação por Pares de Forma Construtiva

A **avaliação por pares**, ou avaliação colaborativa, é outra estratégia poderosa que complementa a autoavaliação. Nela, os alunos oferecem feedback sobre o trabalho uns dos outros, sempre seguindo critérios e orientações claras fornecidas pelo professor. Essa prática é extremamente rica, pois ao analisar o trabalho de um colega, o aluno precisa mobilizar seu próprio conhecimento sobre o tema e sobre os critérios de qualidade, o que aprofunda sua própria compreensão. Além disso, receber feedback de diferentes perspectivas enriquece a visão sobre o próprio trabalho.

Contudo, para que a avaliação por pares seja bem-sucedida e não se transforme em uma troca de críticas destrutivas ou elogios vazios, ela precisa ser cuidadosamente estruturada. O foco deve ser sempre no feedback **descritivo e gentil**. Uma técnica eficaz é a "WWW" (What Went Well - O que foi bem) e "EBI" (Even Better If - Seria ainda melhor se). Os alunos são instruídos a primeiro apontar um ponto forte no trabalho do colega ("Eu gostei muito de como você usou cores para destacar as informações no seu gráfico") e depois oferecer uma sugestão de melhoria de forma construtiva ("Seria ainda melhor se você adicionasse um título ao gráfico para sabermos o tema principal").

Essa prática desenvolve habilidades de comunicação, empatia e pensamento crítico. Em um contexto inclusivo, ela ajuda a construir uma comunidade de aprendizagem na qual todos são responsáveis pelo sucesso de todos. Um aluno pode perceber uma qualidade no trabalho de um colega com dislexia que o professor não havia notado, ou pode aprender uma nova estratégia com um colega com TDAH que abordou o problema de uma forma incrivelmente criativa. A avaliação por pares transforma a avaliação de um ato isolado e competitivo em uma experiência social e colaborativa de crescimento mútuo.

Técnica WWW-EBI

WWW (What Went Well) - O que foi bem:

- "Gostei de como você organizou as ideias em tópicos."
- "Suas imagens ajudaram a entender o conceito."
- "Você usou exemplos muito claros e interessantes."

EBI (Even Better If) - Seria ainda melhor se:

- "...você adicionasse uma conclusão final."
- "...explicasse um pouco mais o segundo ponto."
- "...incluísse as fontes que você consultou."

Benefícios da Avaliação por Pares

- Desenvolve habilidades de comunicação
- Promove a empatia e o respeito
- Aprofunda a compreensão dos critérios de qualidade
- Expõe os alunos a diferentes perspectivas e abordagens
- Cria uma comunidade de aprendizagem colaborativa
- Prepara para o mundo do trabalho, onde o feedback é constante

3. Como Adaptar Provas e Trabalhos para Atender às Necessidades Específicas

Flexibilização: A Chave da Adaptação Avaliativa

Mesmo em um sistema que prioriza a avaliação formativa, avaliações mais estruturadas como provas e trabalhos ainda podem ter seu lugar, desde que sejam flexíveis e alinhadas aos princípios do Desenho Universal para a Aprendizagem (DUA). O termo "adaptação" pode, por vezes, soar como algo feito a posteriori, um "remendo" para um aluno específico. Uma abordagem mais alinhada ao DUA é pensar em **flexibilização** desde o planejamento inicial. Ou seja, criar instrumentos avaliativos que já prevejam diferentes formas de interação e resposta.

A flexibilização pode ocorrer em diversas dimensões do instrumento avaliativo. Não se trata de "facilitar" a avaliação ou de baixar as expectativas, mas sim de **remover barreiras irrelevantes** que impedem o aluno de demonstrar seu conhecimento real sobre o objetivo de aprendizagem. Por exemplo, se o objetivo é avaliar a compreensão de um processo histórico, a velocidade de escrita ou a perfeição ortográfica são barreiras irrelevantes. Insistir nelas para um aluno com disgrafia ou dislexia é avaliar sua dificuldade, e não seu conhecimento histórico.

A LBI (Lei nº 13.146/2015) garante o direito a "adaptações razoáveis" e ao fornecimento de tecnologias assistivas conforme a necessidade de cada um. Isso respalda a flexibilização de tempos, formatos e suportes. Portanto, o planejamento de uma prova ou trabalho deve partir de perguntas como: "Quais barreiras este instrumento pode apresentar?" e "Como posso oferecer alternativas para que todos os alunos possam navegar por ele e mostrar o que sabem?".



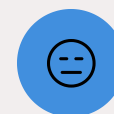
Flexibilização de Tempo

Oferecer tempo adicional ou dividir a avaliação em blocos menores para alunos com dificuldades de processamento ou atenção.



Flexibilização de Formato

Disponibilizar a avaliação em diferentes formatos: impresso, digital, em áudio, com apoio visual ou com tecnologias assistivas.



Flexibilização de Expressão

Permitir que o aluno demonstre seu conhecimento de diferentes formas: escrita, oral, visual, prática ou com apoio de tecnologia.

Adaptando Provas: Estratégias Práticas

A prova tradicional, com seu formato único, tempo rígido e ambiente silencioso, pode ser um dos maiores geradores de ansiedade e fracasso escolar. Flexibilizá-la é um passo essencial para a inclusão. As adaptações devem ser pensadas com base nas necessidades individuais, mas muitas delas beneficiam todos os alunos.

Uma das adaptações mais comuns é a **extensão do tempo**. Alunos com TDAH, dislexia ou dificuldades motoras podem precisar de mais tempo para processar as informações, organizar seus pensamentos e registrar suas respostas. Oferecer tempo adicional não confere uma vantagem, apenas equaliza a oportunidade para que eles possam demonstrar seu conhecimento sem a pressão esmagadora do relógio. Outra estratégia importante é a realização da prova em um **ambiente separado e com menos estímulos**, o que é fundamental para estudantes com TEA ou TDAH que se distraem facilmente com ruídos ou movimentos na sala.

O **formato da prova** também é um campo vasto para flexibilização.



Para alunos com dificuldades de leitura

- Oferecer a prova com uma fonte maior (como Arial ou Verdana)
- Usar espaçamento duplo entre linhas
- Disponibilizar um **ledor** (pessoa que lê as questões em voz alta)
- Permitir o uso de **softwares de leitura de tela**



Para alunos com dificuldades de escrita

- Permitir respostas orais (gravadas em áudio)
- Disponibilizar um computador para digitar
- Oferecer o auxílio de um **escriba** (que transcreve as respostas)



Para todos os alunos

- Utilizar enunciados claros, objetivos e literais
- Evitar ambiguidades e linguagem figurada
- Dividir a prova em blocos menores de questões

Tabela Comparativa: Avaliação Tradicional vs. Avaliação Flexível

Característica	Avaliação Tradicional (Modelo Rígido)	Avaliação Flexível (Modelo Inclusivo/DUA)
Tempo	Fixo e igual para todos, cronometrado rigorosamente.	Extensível conforme a necessidade. O foco é na resposta, não na velocidade.
Formato	Único, geralmente impresso, com fonte pequena e layout denso.	Múltiplos formatos: impresso com layout limpo, digital, em áudio, com imagens de apoio.
Ambiente	Sala de aula padrão, geralmente silenciosa, mas com muitos estímulos visuais e sonoros potenciais.	Flexível. Pode ser na sala de aula, em um espaço separado, com ou sem fones de ouvido.
Enunciados	Frequentemente longos, complexos, podendo conter linguagem abstrata ou ambígua.	Claros, objetivos, literais. Uso de vocabulário acessível e apoio de glossários, se necessário.
Tipo de Resposta	Predominantemente escrita (dissertativa ou de múltipla escolha).	Múltiplas formas de expressão: escrita, oral, digital, por meio de desenhos, diagramas ou com escreva.
Suporte	Geralmente nenhum. O aluno deve realizar a prova de forma autônoma.	Permite o uso de recursos de apoio e tecnologias assistivas (calculadora, leitor de tela, dicionário).
Foco	Medir a capacidade do aluno de se adaptar ao instrumento de avaliação.	Medir o conhecimento do aluno sobre o conteúdo, removendo barreiras de acesso.

Esta tabela demonstra que a mudança de paradigma não altera o rigor do conteúdo avaliado, mas sim a forma como se permite que o conhecimento seja acessado e demonstrado. A flexibilidade é um princípio de equidade, garantindo que a avaliação seja justa e precisa para a maior diversidade possível de estudantes.

i A flexibilização não significa facilitar o conteúdo ou reduzir as expectativas de aprendizagem. Significa remover barreiras que impedem o aluno de demonstrar o que realmente sabe.

O Papel Crucial das Tecnologias Assistivas (TA) na Avaliação

As **Tecnologias Assistivas (TA)** são um conjunto de recursos e serviços que contribuem para proporcionar ou ampliar habilidades funcionais de pessoas com deficiência, visando sua autonomia, independência, qualidade de vida e inclusão social. Na avaliação educacional, as TAs são aliadas indispensáveis para remover barreiras e garantir que o aluno possa participar do processo em igualdade de condições. A LBI (2015) assegura o direito ao seu fornecimento, e as escolas devem se organizar para oferecê-las.

Existem inúmeras ferramentas de TA, muitas das quais são gratuitas ou de baixo custo, que podem ser incorporadas ao processo avaliativo. Uma das mais conhecidas é o **leitor de tela**, um software que converte texto em áudio. Ferramentas como o NVDA (gratuito) ou leitores integrados aos sistemas operacionais (Narrador no Windows, VoiceOver na Apple) permitem que alunos com deficiência visual ou dislexia tenham acesso autônomo a provas digitais. O simples ato de disponibilizar a avaliação em um formato digital compatível com esses leitores já é uma poderosa ação inclusiva.

Outro exemplo são os **softwares de ditado por voz**, que transcrevem a fala em texto. Ferramentas como o Google Docs Voice Typing ou o ditado do Windows permitem que alunos com dificuldades motoras ou de escrita (disgrafia) possam redigir suas respostas de forma mais fluida. Além disso, softwares de **predição de palavras** podem auxiliar na construção de frases, e o uso de mouses adaptados, teclados virtuais ou acionadores torna a interação com o computador possível para pessoas com limitações motoras severas. A TA não "faz a prova pelo aluno"; ela fornece a ponte necessária para que o aluno possa expressar seu próprio conhecimento.



Leitores de Tela

Convertem texto em áudio, permitindo que alunos com deficiência visual ou dislexia acessem conteúdos escritos. Exemplos: NVDA, JAWS, VoiceOver, TalkBack.



Ditado por Voz

Transformam a fala em texto escrito, auxiliando alunos com dificuldades motoras ou de escrita. Exemplos: Google Docs Voice Typing, Ditado do Windows, Dragon NaturallySpeaking.



Teclados Adaptados

Teclados com teclas maiores, proteções contra toques acidentais ou layouts alternativos para facilitar a digitação. Incluem também teclados virtuais na tela.

Adaptando Trabalhos: Múltiplas Formas de Expressão

A flexibilização não se aplica apenas a provas, mas também a trabalhos, projetos e outras atividades avaliativas. Aqui, o terceiro princípio do DUA – **múltiplos meios de ação e expressão** – brilha intensamente. Tradicionalmente, muitos trabalhos escolares se resumem a um único formato: o relatório escrito ou a pesquisa digitada. Essa exigência privilegia um tipo específico de habilidade e pode mascarar o profundo conhecimento de alunos que se expressam melhor de outras maneiras.

Adaptar trabalhos significa oferecer opções. Se o objetivo de aprendizagem é "analisar as causas da poluição dos rios", por que a única forma de demonstrar essa análise seria através de um texto dissertativo? O professor pode propor um "cardápio de opções" para o produto final. Os alunos poderiam escolher entre:



Expressão Escrita

- Escrever um artigo de opinião
- Criar um infográfico detalhado



Expressão Visual

- Desenvolver uma apresentação de slides
- Construir uma maquete representativa



Expressão Oral/Auditiva

- Gravar um pequeno documentário
- Criar um episódio de podcast



Expressão Digital

- Elaborar uma campanha nas redes sociais
- Criar um site ou blog informativo

Ao oferecer essas escolhas, o professor não está diminuindo o rigor. Todos os formatos exigem pesquisa, análise, organização de ideias e síntese. O que muda é o meio de comunicação. Essa abordagem permite que um aluno com talento para a comunicação oral brilhe na apresentação, enquanto um aluno com habilidades visuais e de design pode se destacar no infográfico. A avaliação se torna mais engajadora, relevante e, acima de tudo, mais precisa, pois avalia a competência-alvo (análise do problema) e não apenas a competência da escrita formal.

Um Exemplo Prático: Avaliando a Leitura de um Livro

Vamos imaginar um cenário prático para consolidar as ideias de flexibilização. A tarefa é avaliar a leitura e compreensão de um romance literário no 9º ano.

Na abordagem tradicional:

O professor aplicaria uma prova com perguntas de múltipla escolha sobre o enredo e uma pergunta dissertativa sobre o personagem principal. O resultado mediria a memorização de fatos e a habilidade de escrita sob pressão. Um aluno com dislexia poderia ter dificuldade em ler e responder a tempo; um aluno com TEA poderia ter dificuldade com a pergunta dissertativa abstrata; um aluno com TDAH poderia se perder nos detalhes do enredo.

Na abordagem inclusiva e flexível (baseada no DUA):

O professor define o objetivo central: "Quero que os alunos demonstrem que compreenderam os temas centrais da obra e a jornada do protagonista". Para avaliar isso, ele oferece um leque de opções de projetos, com uma rubrica de avaliação clara que se aplica a todos eles. A rubrica teria critérios como "Clareza na apresentação do tema", "Profundidade da análise do personagem", "Criatividade e originalidade".

Releitura em Outro Formato

Reescrever um capítulo crucial do livro do ponto de vista de outro personagem.

Julgamento Simulado

Organizar um júri para "julgar" as ações do protagonista, com alunos atuando como defesa, acusação e testemunhas.

Diário do Personagem

Criar um diário digital ou físico, com textos, imagens e colagens, como se fosse escrito pelo personagem principal ao longo da história.

Booktrailer

Produzir um pequeno trailer de vídeo para o livro, capturando sua atmosfera e seus conflitos principais.

Análise Crítica

Escrever uma resenha crítica do livro para um blog ou jornal da escola.

Nessa abordagem, todos os alunos têm a oportunidade de se engajar com a obra de uma maneira que faça sentido para eles e que potencialize suas habilidades. A avaliação deixa de ser um obstáculo para se tornar uma celebração da aprendizagem em suas múltiplas formas.

Aprofundamento: Avaliação para Alunos com TDAH

A avaliação de estudantes com **Transtorno do Déficit de Atenção e Hiperatividade (TDAH)** requer uma compreensão aprofundada de como as funções executivas impactam a performance acadêmica. O TDAH afeta a atenção sustentada, o controle inibitório, a memória de trabalho, o planejamento e a organização. Portanto, uma avaliação que demanda longos períodos de concentração em uma tarefa monótona está, inerentemente, medindo os sintomas do TDAH, e não o conhecimento do aluno. A chave para uma avaliação justa é estruturá-la de forma a minimizar a sobrecarga das funções executivas.

Uma estratégia fundamental é **fragmentar a avaliação**. Em vez de uma prova única de duas horas, pode-se oferecer a mesma avaliação dividida em blocos menores, com pequenos intervalos entre eles. Isso permite que o cérebro "reinicie", ajudando a manter o foco. Da mesma forma, apresentar uma questão por página, em vez de uma folha poluída com múltiplas perguntas, reduz a distração visual e a sensação de sobrecarga, permitindo que o aluno se concentre em um problema de cada vez.

Além da estrutura, o formato das questões importa. Para alunos com TDAH, iniciar uma tarefa (especialmente a escrita) pode ser extremamente difícil. Oferecer opções de resposta que exijam menos esforço de iniciação, como questões de múltipla escolha, de associação de colunas ou de preenchimento de lacunas, pode ser uma porta de entrada. Para avaliar a escrita, pode-se fornecer "iniciadores de frases" ou um pequeno esqueleto de texto para ajudar o aluno a organizar suas ideias. O objetivo não é dar a resposta, mas sim fornecer um andaime que ajude o aluno a superar a barreira da função executiva e expressar seu raciocínio. Permitir o uso de organizadores gráficos ou mapas mentais durante a avaliação também é uma excelente forma de apoiar o planejamento e a estruturação do pensamento.

Estratégias para Avaliação de Alunos com TDAH

- Fragmentar a avaliação em blocos menores
- Oferecer pequenos intervalos entre os blocos
- Apresentar uma questão por página
- Utilizar formatos que exijam menos esforço de iniciação
- Fornecer "iniciadores de frases" para respostas dissertativas
- Permitir o uso de organizadores gráficos e mapas mentais
- Criar um ambiente com menos distrações

Aprofundamento: Avaliação para Alunos com Dislexia

A **Dislexia** é um transtorno específico da aprendizagem de origem neurobiológica, caracterizado por dificuldades no reconhecimento preciso e/ou fluente de palavras, na habilidade de decodificação e em soletração. É crucial entender que a Dislexia não afeta a inteligência do indivíduo. Portanto, a avaliação deve, obrigatoriamente, oferecer alternativas à leitura e à escrita convencionais para que o aluno possa demonstrar sua compreensão e seu raciocínio, que frequentemente são muito avançados.

A principal barreira em uma avaliação tradicional para um aluno com Dislexia é o texto. A primeira e mais essencial adaptação é garantir o **acesso ao conteúdo por outras vias**. Isso é magnificamente resolvido pelo uso de **leitores de tela**, que transformam a prova escrita em uma prova oral, ou pela presença de um **ledor**, que lê as questões em voz alta. Essa simples modificação remove a barreira da decodificação e permite que o aluno acesse o conteúdo da pergunta com fluidez, podendo então se concentrar em resolvê-la.

Da mesma forma, a expressão das respostas precisa ser flexibilizada. Insistir que um aluno com Dislexia responda por escrito a uma questão dissertativa é ineficaz e cruel. Permitir **respostas orais**, que podem ser gravadas ou transcritas por um escriba, é a adaptação mais justa. O uso de computadores com corretores ortográficos e softwares de predição de texto também pode minimizar o impacto da dificuldade de escrita. Em avaliações de múltipla escolha, deve-se evitar opções de resposta que sejam muito parecidas ou que dependam de "pegadinhas" baseadas em palavras visualmente semelhantes, pois isso explora exatamente a área de dificuldade do aluno.

Adaptações para Acesso ao Conteúdo

- Uso de leitores de tela ou ledores humanos
- Textos com fonte maior e mais espaçada
- Uso de fontes específicas para dislexia (como OpenDyslexic)
- Complementação do texto com imagens e diagramas
- Gravações em áudio das instruções e questões

Adaptações para Expressão das Respostas

- Permissão para respostas orais gravadas
- Uso de escriba para transcrição
- Computadores com corretores ortográficos
- Softwares de predição de texto
- Avaliação que não penalize erros ortográficos

Aprofundamento: Avaliação para Alunos no Espectro Autista (TEA)

Avaliar um estudante no **Transtorno do Espectro Autista (TEA)** exige sensibilidade às suas particularidades no processamento sensorial, na comunicação social e no estilo cognitivo. Muitos autistas possuem um pensamento literal, concreto e, por vezes, uma grande ansiedade em situações novas ou socialmente complexas. As avaliações, portanto, devem ser o mais previsíveis, claras e objetivas possível.

A **previsibilidade** é um pilar. É fundamental que o aluno saiba com antecedência como será a avaliação, que tipo de questões esperar, onde ela será realizada e quais os critérios de correção. Um pequeno "roteiro social" ou um checklist visual explicando os passos da avaliação pode reduzir drasticamente a ansiedade. A clareza nos enunciados é igualmente vital. Questões com linguagem figurada, ironias, ou que exijam inferências sociais complexas devem ser evitadas. As perguntas devem ser diretas e literais, focando exatamente no que se deseja saber. Em vez de "Discorra sobre o papel da água para a vida", prefira "Liste três motivos pelos quais a água é importante para os seres vivos".

Muitos estudantes com TEA se beneficiam de avaliações que se conectam aos seus **hiperfocos** (áreas de interesse intenso). Sempre que possível, permitir que o aluno demonstre seu conhecimento através de um tema de seu interesse pode gerar um engajamento e uma profundidade de trabalho surpreendentes. Por exemplo, se o objetivo é avaliar a habilidade de construir um gráfico, por que não permitir que o aluno crie um gráfico sobre a população de diferentes espécies de dinossauros, se esse for seu hiperfoco? O objetivo de aprendizagem é alcançado, mas de uma forma muito mais significativa e motivadora para o aluno. O respeito ao perfil sensorial também é crucial: oferecer um ambiente com menos estímulos, permitir o uso de abafadores de ruído ou óculos de sol pode ser o diferencial para que o aluno consiga se concentrar e ter um bom desempenho.

Previsibilidade

- Informar com antecedência sobre a avaliação
- Fornecer um roteiro visual dos passos
- Manter a consistência no formato

Clareza

- Usar linguagem direta e literal
- Evitar ambiguidades e figuras de linguagem
- Fornecer exemplos concretos

Conexão com Interesses

- Incorporar temas de hiperfoco quando possível
- Permitir aprofundamento em áreas de interesse
- Valorizar o conhecimento especializado

Conforto Sensorial

- Oferecer ambiente com menos estímulos
- Permitir uso de abafadores de ruído
- Respeitar sensibilidades sensoriais

Integrando as Estratégias: O Plano de Avaliação Individualizado

As estratégias de flexibilização e as técnicas formativas se unem de forma coesa na construção de um **Plano de Avaliação Individualizado**. Este plano não precisa ser um documento burocrático complexo, mas sim um planejamento consciente e registrado pelo professor, muitas vezes em diálogo com a equipe do Atendimento Educacional Especializado (AEE), a família e o próprio estudante. Ele organiza como os diferentes objetivos de aprendizagem serão avaliados para cada aluno, ou para a turma de modo geral, ao longo de um período letivo, garantindo a aplicação dos princípios do DUA.

Imagine um plano de avaliação para uma unidade de Ciências sobre o sistema solar. Em vez de uma única prova final, o plano poderia prever uma combinação de instrumentos. Para começar, uma **avaliação diagnóstica** através de um mapa mental coletivo para ver o que a turma já sabe. Durante a unidade, a **avaliação formativa** se daria pela **observação** da participação nos experimentos e pela análise de um **diário de bordo** onde os alunos registram suas descobertas.

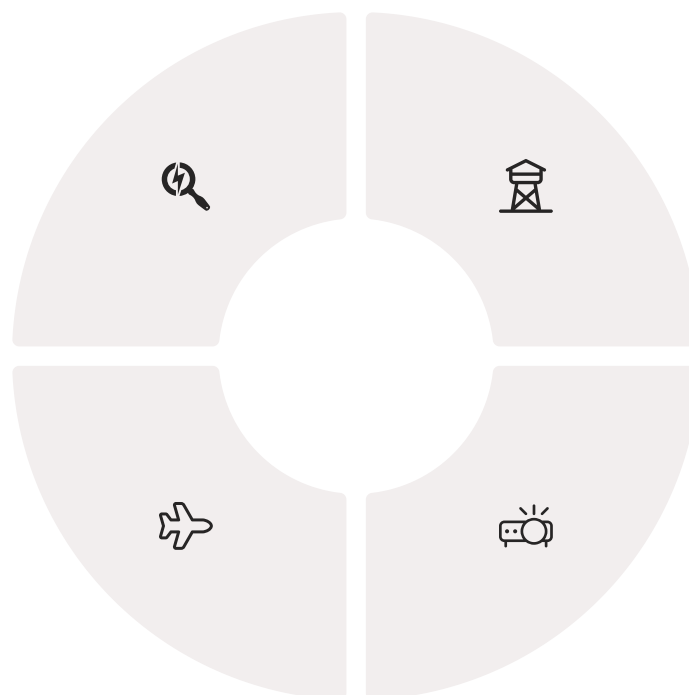
Para a **avaliação de síntese**, em vez de uma prova, o professor ofereceria um cardápio de projetos, como vimos anteriormente: construir um modelo físico do sistema solar, criar uma apresentação digital sobre as características de um planeta escolhido, ou escrever uma pequena ficção científica sobre uma viagem espacial. Dentro deste plano, as flexibilizações específicas são aplicadas naturalmente. O aluno com dislexia poderia apresentar oralmente seu projeto. O aluno com TEA poderia focar intensamente na pesquisa de um planeta de seu interesse. O aluno com TDAH poderia se beneficiar da construção prática do modelo. O plano não é sobre criar uma avaliação diferente para cada aluno, mas sobre criar um sistema de avaliação tão flexível que ele se adapte a todos.

Avaliação Diagnóstica

Mapear conhecimentos prévios e identificar necessidades específicas

Replanejamento

Utilizar os resultados para ajustar estratégias e oferecer suportes



Avaliação Formativa

Observar o processo, coletar evidências e fornecer feedback contínuo

Avaliação de Síntese

Oferecer múltiplas formas de demonstrar o conhecimento adquirido

O Desafio da Cultura Institucional

A implementação de uma avaliação inclusiva, como a que descrevemos, é uma jornada que transcende a ação individual do professor. Ela frequentemente esbarra em um dos maiores obstáculos: a **cultura institucional** da escola e do sistema de ensino. Muitas escolas ainda estão presas a uma cultura avaliativa classificatória, onde as notas do boletim, os rankings de turmas e a preparação para vestibulares padronizados são os principais indicadores de "qualidade". Nesse contexto, um professor que adota portfólios e relatórios descritivos pode ser visto como alguém que "não dá matéria" ou que "facilita as coisas".



Formação de Professores

Capacitação contínua sobre avaliação inclusiva e práticas baseadas no DUA



Conscientização das Famílias

Diálogo sobre o valor da avaliação formativa e demonstração concreta dos benefícios



Apoio da Gestão

Respaldo institucional e incorporação da avaliação inclusiva no projeto político-pedagógico

Mudar essa cultura exige um esforço coletivo e contínuo. Começa com a **formação continuada dos professores**, como esta que você está fazendo, para que todos compartilhem uma mesma visão e linguagem sobre o que é avaliar de forma inclusiva. Envolve também um trabalho de conscientização com as **famílias**, explicando o porquê da mudança e mostrando, através dos relatórios descritivos e dos portfólios, o progresso real de seus filhos de uma forma muito mais rica do que uma simples nota. Mostrar às famílias que a avaliação formativa não significa falta de rigor, mas sim um rigor focado no desenvolvimento, é fundamental.

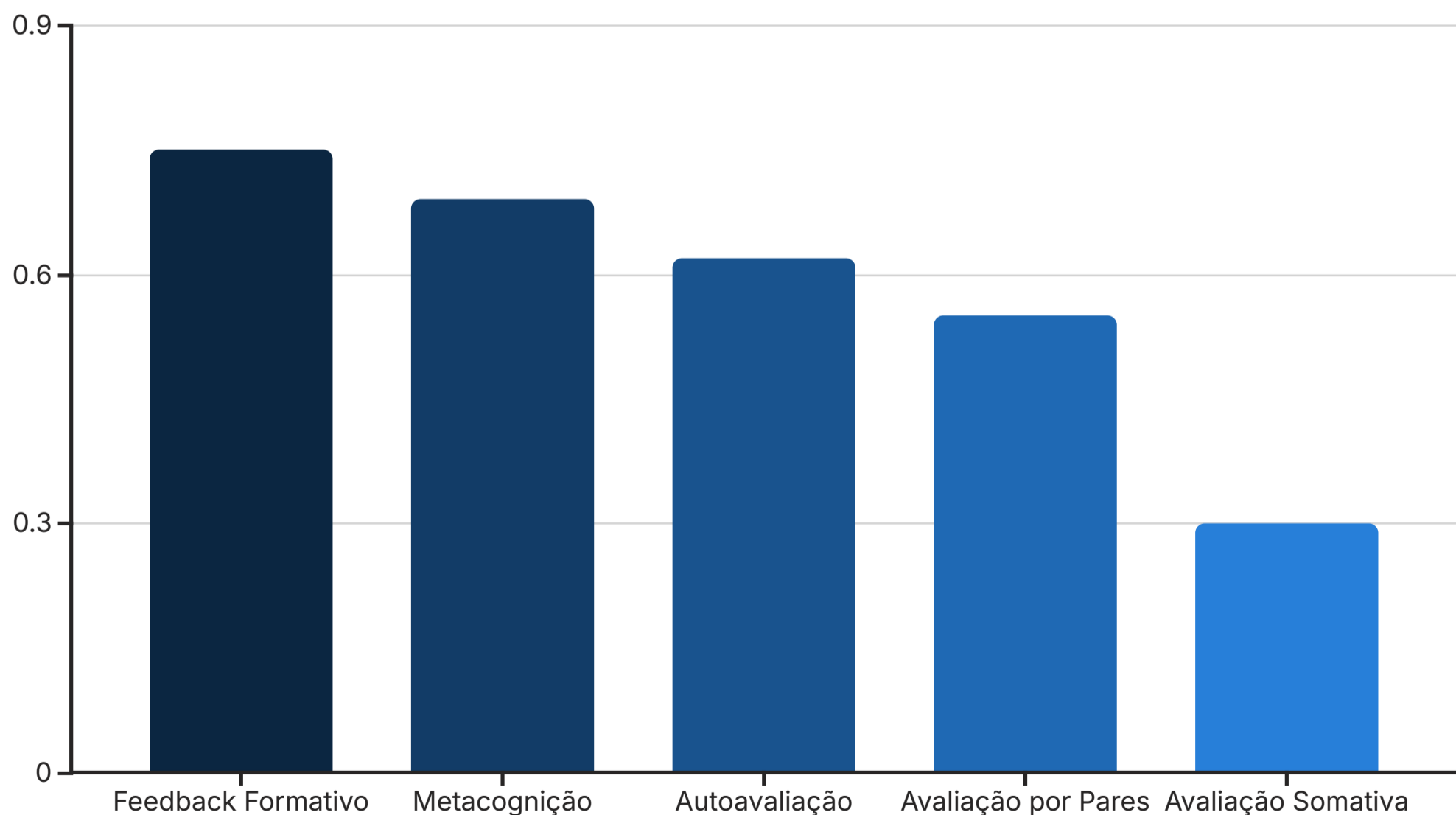
Além disso, é preciso o apoio da **gestão escolar**. Os coordenadores e diretores precisam respaldar e incentivar as práticas inclusivas, promovendo espaços para a troca de experiências entre os professores e defendendo essa abordagem pedagógica perante a comunidade e as instâncias superiores. A transformação da avaliação só é sustentável quando ela se torna um projeto político-pedagógico da escola inteira, e não apenas a iniciativa isolada de um professor engajado. É uma mudança de mentalidade que reposiciona a avaliação como o coração do processo pedagógico, uma ferramenta para entender e impulsionar a aprendizagem de cada um.

Práticas Baseadas em Evidências: O que a Ciência Diz?

A transição para uma avaliação formativa e inclusiva não é baseada em achismos ou ideologias, mas sim em um crescente corpo de **práticas baseadas em evidências**. Pesquisas na área da psicologia da educação e da neurociência têm demonstrado consistentemente os benefícios de abordagens como o feedback formativo e a aplicação dos princípios do DUA. Estudos mostram que quando os alunos recebem feedback específico sobre como melhorar, em vez de apenas uma nota, seu desempenho e sua motivação para aprender aumentam significativamente.

Por exemplo, pesquisas sobre o DUA mostram que oferecer múltiplos meios de representação e expressão não apenas beneficia os alunos com deficiência, mas melhora o engajamento e a aprendizagem de **todos os estudantes** da turma. Isso ocorre porque a flexibilidade permite que cada aluno utilize suas forças cognitivas. A neurociência apoia isso ao mostrar que a aprendizagem é fortalecida quando múltiplas áreas do cérebro são ativadas, o que é mais provável de acontecer quando o conteúdo é apresentado e pode ser expresso de formas variadas (visual, auditiva, cinestésica).

Da mesma forma, a ciência por trás da **autoavaliação** está ligada ao desenvolvimento da metacognição. Estudos de John Hattie, por exemplo, colocam o feedback e a metacognição entre as influências mais poderosas no sucesso do aluno. Quando um estudante é ensinado a refletir sobre seu próprio processo de aprendizagem, ele desenvolve habilidades de autorregulação que são essenciais para a aprendizagem ao longo da vida. Portanto, ao adotar essas práticas, o professor não está apenas seguindo a legislação, mas aplicando estratégias cuja eficácia foi validada pela pesquisa científica.



O gráfico acima mostra o tamanho do efeito de diferentes estratégias avaliativas no desempenho dos alunos, baseado em meta-análises de pesquisas educacionais. Um tamanho de efeito acima de 0.4 é considerado significativo. Note como as estratégias formativas têm um impacto muito maior do que a avaliação somativa tradicional.

A Relação Entre Avaliação e Planejamento Pedagógico

É impossível dissociar a avaliação do **planejamento pedagógico**. Na perspectiva tradicional, essa relação é linear e simples: o professor planeja, ensina, aplica uma prova e registra o resultado. A avaliação é o ponto final. Na perspectiva inclusiva e formativa, a relação é cíclica e dinâmica. A avaliação não é o fim, mas o início de um novo planejamento. As informações coletadas através da observação, dos portfólios e das conversas com os alunos retroalimentam constantemente a prática do professor.

Quando um professor percebe, através da avaliação formativa, que uma parte significativa da turma não compreendeu um conceito, ele não segue adiante com o conteúdo. Ele **replaneja**. Ele pode tentar uma nova abordagem, usar um recurso diferente, propor uma atividade em grupo ou chamar um pequeno grupo para uma intervenção mais direcionada. A avaliação serve como um termômetro que guia as decisões pedagógicas diárias. É o que permite ao professor ser responsivo às necessidades reais de sua turma, em vez de ser um mero "aplicador de currículo".

Avaliação Diagnóstica

Informa o planejamento inicial, identificando conhecimentos prévios e necessidades específicas.

Avaliação Formativa

Guia ajustes contínuos no planejamento, permitindo intervenções imediatas e personalizadas.

Avaliação Somativa

Informa o planejamento de novas unidades e períodos letivos, identificando o que precisa ser revisitado.

Esse ciclo (planejar-ensinar-avaliar-replanejar) é o motor da educação inclusiva. É ele que garante que nenhum aluno seja deixado para trás. Se o portfólio de uma aluna revela que ela tem uma incrível capacidade de expressão visual, mas dificuldade na escrita, o professor pode planejar futuras atividades que permitam que ela use sua força (o desenho) como um andaime para desenvolver sua fraqueza (a escrita), por exemplo, criando uma história em quadrinhos. A avaliação, nesse sentido, não é para julgar, mas para **compreender**. E compreender é o primeiro passo para poder ensinar de forma eficaz a cada um.

Superando o Medo da Subjetividade

Uma crítica comum às abordagens formativas, como relatórios descritivos e portfólios, é o seu suposto caráter "subjetivo" em comparação com a "objetividade" de uma prova de múltipla escolha. Esse é um receio legítimo, mas que parte de uma premissa equivocada. A objetividade da prova tradicional é, em grande parte, uma ilusão. A escolha das questões, o peso de cada uma, o tempo concedido e o formato da prova são todas decisões subjetivas tomadas pelo professor. A correção de uma questão dissertativa é, inegavelmente, um ato subjetivo.

A verdadeira resposta para o medo da subjetividade não é a busca por uma objetividade inatingível, mas sim a busca pela **transparência e pelo rigor metodológico**. A avaliação formativa pode ser extremamente rigorosa quando bem-feita. O rigor não está na atribuição de um número, mas na qualidade das evidências coletadas e na clareza dos critérios utilizados. O uso de **rubricas** é a ferramenta mais poderosa para garantir essa transparência. Uma rubrica bem construída descreve de forma clara e objetiva o que se espera do trabalho do aluno em diferentes níveis de proficiência.

Ao compartilhar a rubrica com os alunos antes da tarefa, o professor torna o processo de avaliação transparente e democrático. Os alunos sabem exatamente pelo que serão avaliados e podem usar a rubrica como um guia para seu trabalho e para sua autoavaliação. Ao avaliar, o professor não se baseia em "impressões", mas compara o trabalho do aluno com as descrições da rubrica, tornando seu feedback muito mais preciso e justo. Portanto, o antídoto para a subjetividade não é a nota, mas o diálogo, os critérios claros e as evidências concretas.

Critério	Excelente (4)	Bom (3)	Em Desenvolvimento (2)	Iniciante (1)
Compreensão do Tema	Demonstra compreensão profunda e nuançada do tema, explorando múltiplas perspectivas.	Demonstra boa compreensão do tema, abordando os principais aspectos.	Demonstra compreensão parcial do tema, com algumas lacunas importantes.	Demonstra compreensão superficial ou equivocada do tema.
Uso de Evidências	Utiliza evidências relevantes e variadas para sustentar todas as afirmações.	Utiliza evidências adequadas para sustentar a maioria das afirmações.	Utiliza algumas evidências, mas nem sempre relevantes ou suficientes.	Utiliza poucas ou nenhuma evidência para sustentar as afirmações.
Organização e Clareza	Apresenta ideias de forma lógica, coesa e fluida, com transições naturais.	Apresenta ideias de forma organizada, com boa sequência lógica.	Apresenta ideias com alguma organização, mas com falhas na sequência lógica.	Apresenta ideias de forma desorganizada, dificultando a compreensão.

Exemplo de uma rubrica para avaliação de um trabalho escrito. Note como os critérios são claros e os níveis de desempenho são descritos de forma específica, tornando a avaliação mais objetiva e transparente.

O Foco nas Competências e Habilidades

A avaliação inclusiva se alinha perfeitamente a uma tendência educacional mais ampla, que é o deslocamento de um currículo conteudista para um **currículo focado no desenvolvimento de competências e habilidades**.

Enquanto o conteúdo é o "o quê" se aprende (fatos, datas, fórmulas), as competências são a capacidade de mobilizar esse conteúdo para resolver problemas complexos do mundo real. Habilidades como pensamento crítico, criatividade, comunicação e colaboração (os chamados 4 C's) são cada vez mais valorizadas.

O modelo tradicional de avaliação é muito eficaz em medir a memorização de conteúdos, mas falha miseravelmente em avaliar o desenvolvimento de competências. Uma prova de múltipla escolha não consegue medir a capacidade de um aluno de colaborar com um colega, de comunicar uma ideia de forma persuasiva ou de criar uma solução inovadora para um problema. São as técnicas formativas e os projetos flexíveis que nos permitem observar e avaliar essas competências em ação.

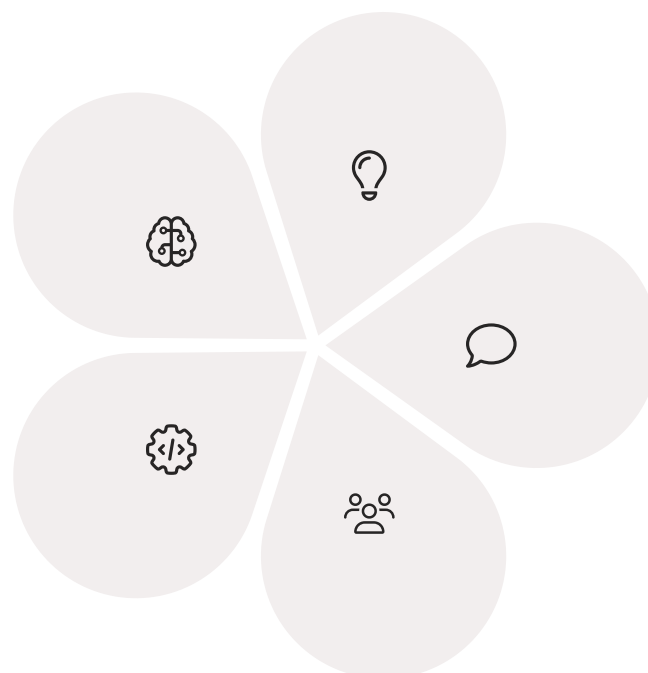
Por exemplo, ao avaliar um projeto em grupo através de observação e de uma rubrica que inclui critérios de colaboração, o professor está avaliando uma competência essencial para a vida e para o trabalho. Ao permitir que um aluno crie um podcast em vez de um relatório escrito, ele está avaliando a competência da comunicação oral e digital. A avaliação inclusiva, portanto, não é apenas uma questão de direitos, mas também uma questão de preparar os alunos para os desafios do século XXI, focando no que eles conseguem **fazer** com o que sabem, e não apenas no que eles conseguem **lembrar**.

Pensamento Crítico

Capacidade de analisar, avaliar e sintetizar informações para formar julgamentos fundamentados.

Resolução de Problemas

Habilidade de identificar desafios, analisar causas e implementar soluções eficazes.



Criatividade

Habilidade de gerar ideias originais, fazer conexões inusitadas e propor soluções inovadoras.

Comunicação

Competência para expressar ideias de forma clara e eficaz em diversos formatos e para diferentes públicos.

Colaboração

Capacidade de trabalhar em equipe, respeitar diferentes perspectivas e contribuir para objetivos comuns.

Síntese da Aula: Construindo a Ponte da Avaliação Inclusiva

Nesta aula, percorremos um caminho que nos levou da crítica a um modelo de avaliação excludente à construção de uma prática avaliativa que serve como ponte para a aprendizagem de todos. Iniciamos desconstruindo o paradigma tradicional, baseado na classificação e na padronização, e entendemos como ele cria barreiras, especialmente para estudantes neurodivergentes, e como ele entra em conflito com os marcos legais da inclusão, como a LBI.

Em seguida, mergulhamos no universo da **avaliação formativa**, compreendendo-a como um processo contínuo focado no feedback e no acompanhamento. Exploramos ferramentas concretas para colocar isso em prática:

- **Portfólios**, que narram a história da aprendizagem.
- **Observação e Relatórios Descritivos**, que valorizam o processo e a comunicação com a família.
- **Autoavaliação e Avaliação por Pares**, que promovem a autonomia e a colaboração.

Por fim, abordamos o "como" fazer, com estratégias práticas para **flexibilizar** provas e trabalhos, alinhadas aos princípios do **Desenho Universal para a Aprendizagem (DUA)**. Vimos a importância de adaptar tempo, formato e ambiente, e o papel crucial das Tecnologias Assistivas. Compreendemos que oferecer múltiplos meios de expressão não é facilitar, mas sim garantir uma avaliação mais justa e precisa, focada no desenvolvimento de competências essenciais para a vida. A avaliação inclusiva é, em sua essência, um ato de respeito à diversidade humana e uma ferramenta poderosa para a construção de uma educação verdadeiramente democrática.

Crítica ao Modelo Tradicional

Compreendemos como a avaliação classificatória cria barreiras e exclui a neurodiversidade.

Flexibilização de Instrumentos

Aprendemos a adaptar provas e trabalhos, oferecendo múltiplos meios de expressão.

1

2

3

4

Avaliação Formativa

Exploramos técnicas como portfólios, observação e autoavaliação, focadas no processo.

Competências para o Século XXI

Conectamos a avaliação inclusiva ao desenvolvimento de habilidades essenciais para a vida.

Olhando para o Futuro: A Avaliação Como Diálogo

Chegamos ao final desta jornada sobre a avaliação na perspectiva inclusiva, mas o aprendizado e a reflexão estão apenas começando. A transformação das práticas avaliativas é um processo contínuo de estudo, tentativa, erro e acerto. Não existem fórmulas mágicas, mas sim princípios orientadores que devem ser adaptados à realidade de cada turma e de cada aluno. A avaliação deixa de ser um monólogo do professor para se tornar um diálogo constante entre professor, aluno, família e a própria prática pedagógica.

Essa nova concepção de avaliação tem o poder não apenas de incluir, mas de transformar a relação de todos com o conhecimento e com a escola. Ela substitui o medo da punição pela alegria da descoberta e do progresso. Ela ensina aos alunos que o mais importante não é ser melhor que o colega, mas ser hoje melhor do que se era ontem. É uma prática que exige coragem, estudo e, acima de tudo, uma crença profunda no potencial de cada ser humano.

Lembre-se que, ao buscar certificações e capacitações como esta, você já está demonstrando um compromisso com uma educação mais justa e humana. Seja na sala de aula ou em qualquer outro espaço profissional, carregar essa visão sobre avaliação é um diferencial que não apenas enriquece seu currículo, mas que tem o potencial de impactar positivamente a vida das pessoas com quem você irá interagir. A avaliação pode ser uma ferramenta de poder para excluir ou uma ferramenta de amor para incluir. A escolha é nossa.

"A avaliação não é o fim, mas o recomeço. Não é um veredito, mas um diagnóstico. Não é uma sentença, mas um diálogo. Não é uma barreira, mas uma ponte. Não é sobre classificar, mas sobre compreender para transformar."

100%

Potencial

Todo aluno tem capacidade de aprender e se desenvolver quando avaliado de forma adequada às suas necessidades.

∞

Possibilidades

São infinitas as formas de demonstrar conhecimento quando oferecemos múltiplos meios de expressão.

1

Objetivo

Uma educação verdadeiramente inclusiva, onde a avaliação é ponte, não barreira.

Consolidação e Próximos Passos

Resumo Visual dos Conceitos-Chave

- **Crítica ao Modelo Tradicional:** Excludente, classificatório, focado no produto final.
- **Avaliação Formativa:** Processual, contínua, focada no feedback para a aprendizagem.
- **Ferramentas Inclusivas:** Portfólios, Relatórios Descritivos, Observação, Autoavaliação.
- **DUA na Avaliação:** Flexibilização de tempos, formatos e meios de expressão.
- **Foco Final:** Medir o progresso individual e desenvolver competências.

Perguntas para Reflexão

1. Em sua trajetória escolar, como você foi avaliado? Como essas experiências moldaram sua relação com a aprendizagem?
2. Se você tivesse que explicar para uma família, acostumada com o boletim de notas, as vantagens de um relatório descritivo, quais argumentos você usaria?
3. Qual das técnicas formativas (portfólio, observação, etc.) você se sente mais confortável para aplicar? Qual seria seu maior desafio?
4. Pense em uma avaliação que você já realizou (em qualquer contexto). Como você poderia redesenhá-la usando os princípios do DUA?

Conexão com a Próxima Aula

Nesta aula, focamos intensamente nas ferramentas e nos métodos de avaliação. Agora que sabemos **o que** fazer e **como** fazer, a próxima pergunta é: **quem** faz? A **Aula 14 – O Papel do Professor e a Formação Continuada** irá aprofundar o perfil, as competências e os desafios do educador inclusivo, discutindo como a formação constante é a chave para sustentar todas as práticas que aprendemos até aqui.

Recursos Adicionais

1. **Livro:** "Avaliação: da excelência à regulação das aprendizagens", de Philippe Perrenoud.
2. **Site:** [CAST](#) - Organização pioneira no desenvolvimento do Desenho Universal para a Aprendizagem (DUA). Conteúdo em inglês, mas fundamental.
3. **Documentário:** "O Começo da Vida 2: Lá Fora" - Explora a importância do contato com a natureza e de ambientes de aprendizagem mais livres e inclusivos.
4. **Guia:** "Orientações para a elaboração de Pareceres Descritivos" (Busque por guias de Secretarias de Educação municipais e estaduais, que costumam ter materiais ricos).

Continue se aprofundando e se tornando o profissional que a educação inclusiva precisa. Seu esforço faz a diferença!