

Aula 10: Flexibilização e Adaptação Curricular

Ao final desta aula, você será capaz de:

- **Diferenciar** conceitualmente flexibilização e adaptação curricular, compreendendo suas finalidades e contextos de aplicação.
- **Identificar** os diferentes níveis de adaptação curricular (pequeno, médio e grande porte) e suas características.
- **Analisar** como adaptar objetivos, conteúdos, metodologias e avaliação de forma a garantir o acesso ao conhecimento sem empobrecer o currículo.
- **Relacionar** as práticas de adaptação curricular com os princípios do Desenho Universal para a Aprendizagem (DUA) e a legislação vigente.
- **Aplicar** os conhecimentos adquiridos na proposição de soluções práticas para desafios comuns em salas de aula heterogêneas.

Relevância e Aplicação Prática

Compreender a flexibilização e a adaptação curricular é uma competência essencial para qualquer profissional da educação que almeja construir um ambiente de aprendizagem verdadeiramente inclusivo. Este conhecimento não apenas atende às exigências legais, como a LBI, mas também equipa você com as ferramentas necessárias para responder de forma eficaz à diversidade de estudantes, incluindo aqueles com TEA, TDAH e Dislexia. Para futuros concursados, dominar este tema é um diferencial em provas e avaliações de títulos, demonstrando um alinhamento com as políticas educacionais mais avançadas.

Mapa da Aula

1. **Fundamentos da Inclusão Curricular:** Flexibilização vs. Adaptação
2. **Os Níveis de Ajuste:** Adaptações de Pequeno, Médio e Grande Porte
3. **A Arquitetura da Adaptação:** Como Adaptar Objetivos e Conteúdos
4. **A Dinâmica da Sala de Aula:** Adaptando Metodologias e a Avaliação
5. **Garantindo a Qualidade:** A Conexão com o DUA e a Legislação

A Grande Distinção: Flexibilização vs. Adaptação Curricular

Desvendando os Conceitos Fundamentais

No universo da educação inclusiva, os termos **flexibilização** e **adaptação** curricular são frequentemente utilizados, mas nem sempre compreendidos em sua totalidade e especificidade. Entender a diferença entre eles é o primeiro passo para planejar ações pedagógicas que sejam, ao mesmo tempo, eficazes e respeitadas às individualidades. Eles não são sinônimos; representam duas abordagens distintas, ainda que complementares, para garantir o direito de todos à educação. A flexibilização é uma ação mais ampla, pensada para o coletivo, enquanto a adaptação é uma medida mais específica, direcionada a necessidades individuais.

A **flexibilização curricular** pode ser entendida como a espinha dorsal de uma pedagogia inclusiva, fundamentada nos princípios do Desenho Universal para a Aprendizagem (DUA). Trata-se de uma abordagem *proativa*, que busca criar um currículo inerentemente acessível e maleável desde a sua concepção. Em vez de planejar uma aula "padrão" e depois pensar em como "consertá-la" para alunos específicos, o educador que flexibiliza já projeta suas aulas com múltiplas formas de apresentação do conteúdo, de engajamento dos alunos e de expressão da aprendizagem. É uma mudança de paradigma: o foco sai da deficiência do aluno e vai para a rigidez do currículo.

Pense na flexibilização como a construção de uma rampa de acesso na entrada principal de um prédio antes mesmo que alguém com mobilidade reduzida precise utilizá-la. A rampa beneficia não apenas o cadeirante, mas também uma pessoa com um carrinho de bebê, um idoso com dificuldade de locomoção ou alguém que carrega malas pesadas. Da mesma forma, um currículo flexível — que oferece textos em áudio, vídeos legendados e atividades práticas diversas — beneficia todos os estudantes, não apenas aqueles com um diagnóstico específico. É uma ação que enriquece o ambiente de aprendizagem para a turma inteira, tornando-o mais dinâmico e plural.

A Natureza da Adaptação Curricular

Quando a Flexibilização Não é Suficiente

Por outro lado, a **adaptação curricular** entra em cena quando, mesmo em um ambiente curricular flexível, um aluno específico ainda encontra barreiras significativas para acessar, participar e aprender. A adaptação é uma medida *reativa*, planejada e implementada para atender a necessidades muito particulares que não foram contempladas pelas abordagens universais. Ela é o resultado de uma avaliação psicopedagógica aprofundada e é formalizada, muitas vezes, no Plano de Ensino Individualizado (PEI) do estudante.

A adaptação curricular é um ajuste mais profundo e direcionado. Ela modifica elementos do currículo — como objetivos, conteúdos, metodologias ou critérios de avaliação — para torná-los acessíveis a um determinado aluno ou a um pequeno grupo de alunos com necessidades semelhantes. É fundamental compreender que adaptar não significa empobrecer ou "facilitar" o currículo de forma simplista. Pelo contrário, trata-se de criar pontes e caminhos alternativos para que o estudante possa alcançar os mesmos objetivos gerais propostos para a turma, ainda que por vias diferentes ou em níveis de complexidade distintos.


Imagine que, mesmo com a rampa de acesso (a flexibilização), um estudante com uma condição motora muito específica precise de um corrimão com uma altura ou formato diferente para se apoiar com segurança. Essa modificação no corrimão é a adaptação. No contexto da sala de aula, um professor pode oferecer um audiolivro para a turma toda (flexibilização), mas para um aluno surdo, que utiliza Libras como primeira língua, será necessária uma **adaptação**: a tradução do conteúdo para a Língua Brasileira de Sinais, realizada por um intérprete. A adaptação é, portanto, um direito do estudante, assegurado pela Lei Brasileira de Inclusão.

A Legislação como Guia para a Prática

O Que Diz a Lei Sobre Flexibilizar e Adaptar?

A prática da flexibilização e da adaptação curricular não é apenas uma recomendação pedagógica, mas uma determinação legal. O arcabouço normativo brasileiro, com destaque para a **Lei Brasileira de Inclusão da Pessoa com Deficiência (LBI - Lei nº 13.146/2015)** e a **Política Nacional de Educação Especial na Perspectiva da Educação Inclusiva (PNEEPEI)**, estabelece as bases e as obrigações do sistema de ensino para garantir uma educação de qualidade para todos.

A LBI, em seu Art. 28, é categórica ao incumbir o poder público de "assegurar, criar, desenvolver, implementar, incentivar, acompanhar e avaliar [...] projeto pedagógico que institucionalize o atendimento educacional especializado, assim como os demais serviços e adaptações razoáveis, para atender às características dos estudantes com deficiência e garantir o seu pleno acesso ao currículo em condições de igualdade". A expressão "**adaptações razoáveis**" é central e se refere às modificações e ajustes necessários que não acarretem ônus desproporcional ou indevido, a fim de assegurar que a pessoa com deficiência possa gozar de seus direitos em igualdade de oportunidades.

 **NOTA IMPORTANTE:** As informações regulatórias/legais/técnicas contidas nesta seção estão atualizadas até 2025. Consulte sempre as fontes oficiais para verificar possíveis alterações na legislação ou normas aplicáveis.

A PNEEPEI, por sua vez, já apontava para a necessidade de o sistema de ensino se organizar para atender à diversidade, propondo a articulação entre a sala de aula comum e o Atendimento Educacional Especializado (AEE). É no AEE que muitas das adaptações curriculares mais significativas são planejadas e acompanhadas. Esses documentos transformam a adaptação curricular de uma "boa prática" para um direito subjetivo do aluno, cuja negação pode ser caracterizada como uma barreira e, conseqüentemente, uma forma de discriminação. Compreender essa base legal é fundamental para que o educador possa argumentar em favor de seus alunos e exigir as condições necessárias para um trabalho inclusivo.

Níveis de Adaptação Curricular – Pequeno Porte

Ajustes Sutis com Grande Impacto

As adaptações curriculares podem ser classificadas de acordo com seu alcance e complexidade. As **adaptações de pequeno porte**, também conhecidas como adaptações de acesso ao currículo, são as mais comuns e, muitas vezes, as mais fáceis de implementar. Elas não modificam os elementos centrais do currículo (o que ensinar e o que avaliar), mas alteram a forma como o aluno acessa as informações e expressa seus conhecimentos. São ajustes nos materiais, no ambiente e na comunicação.

Essas adaptações são frequentemente direcionadas a barreiras sensoriais, motoras ou de atenção. Por exemplo, para um aluno com baixa visão, uma adaptação de pequeno porte seria fornecer o material impresso com fontes ampliadas e maior contraste. Para um estudante com TDAH, permitir o uso de fones de ouvido com cancelamento de ruído durante atividades individuais ou oferecer uma bola de borracha antiestresse para apertar pode ser uma adaptação crucial para manter o foco. Note que, em ambos os casos, o conteúdo da atividade e o objetivo de aprendizagem permanecem exatamente os mesmos da turma.

O grande valor das adaptações de pequeno porte está em sua capacidade de remover obstáculos com intervenções relativamente simples, promovendo a autonomia do estudante. Outros exemplos incluem o uso de um plano inclinado na carteira para um aluno com dificuldades motoras, a disponibilização de um gravador de áudio para um estudante com disgrafia (dificuldade na escrita) poder registrar suas respostas oralmente, ou o posicionamento estratégico do aluno na sala, mais perto do professor e longe de distrações. São essas pequenas mudanças que, somadas, criam um ambiente onde o aluno pode se concentrar no que realmente importa: a aprendizagem.

Exemplos Práticos de Adaptações de Pequeno Porte

A Teoria na Prática Cotidiana

Para solidificar o conceito, vamos analisar um cenário prático. Imagine uma aula de História sobre a Revolução Francesa. O objetivo é que os alunos compreendam as causas e consequências do movimento. A metodologia principal envolve a leitura de um capítulo do livro didático, seguida de um debate e da produção de um pequeno texto dissertativo. Em uma sala de aula com diversidade, diversas adaptações de pequeno porte podem ser necessárias sem alterar o núcleo da aula.



Maria: Superando a Dislexia

Para **Maria**, uma aluna com **dislexia**, a leitura do texto denso do livro pode ser uma barreira intransponível. Uma adaptação de pequeno porte seria oferecer a ela o mesmo conteúdo através de um software de leitura de tela (text-to-speech), que transforma o texto escrito em áudio. Durante a escrita, ela poderia usar um software de predição de palavras ou de reconhecimento de voz para transcrever suas ideias.

O objetivo — compreender e dissertar sobre a Revolução Francesa — é mantido. Apenas a porta de entrada (leitura) e de saída (escrita) da informação foi adaptada.



João: Gerenciando o TDAH

Para **João**, um aluno com **TDAH**, permanecer sentado e focado durante a leitura silenciosa pode ser um desafio. O professor pode adaptar a condição da atividade para ele, permitindo que leia em um pufe no canto da sala ou que faça pequenas pausas para se alongar.

Para a produção textual, o professor pode fornecer um organizador gráfico com os tópicos principais (Causas Econômicas, Sociais, Políticas; Consequências) para ajudá-lo a estruturar seu pensamento. Essas medidas não simplificam o conteúdo, mas fornecem o suporte necessário para que a atenção e a função executiva de João não sejam impeditivos para a aprendizagem.

Níveis de Adaptação Curricular – Médio Porte

Modificando os Caminhos da Aprendizagem

Quando as adaptações de acesso ao currículo não são suficientes, avançamos para as **adaptações de médio porte**. Estas são mais substantivas e envolvem modificações nos objetivos, conteúdos, metodologias ou critérios de avaliação, mas sem se afastar radicalmente do currículo da turma. Elas são necessárias quando o aluno, mesmo com os recursos de acessibilidade, não consegue atingir os objetivos propostos da mesma forma ou na mesma profundidade que os colegas.

O ponto-chave aqui é que o tema central é mantido, mas o foco pode ser ajustado. A adaptação de médio porte não é sobre "eliminar" conteúdo, mas sobre **priorizar** os núcleos conceituais mais importantes para aquele estudante. Em uma aula sobre ecossistemas, por exemplo, enquanto a maioria dos alunos pode estar aprendendo a classificar e diferenciar todos os biomas brasileiros, um aluno com deficiência intelectual pode ter como objetivo principal compreender o conceito de ecossistema, focando no bioma local, com seus animais e plantas característicos. O tema é o mesmo, mas a abrangência e a complexidade do conteúdo são ajustadas.

Essas adaptações exigem um planejamento mais cuidadoso e uma colaboração estreita entre o professor da sala comum e o professor do AEE. Elas alteram o "como" e, em certa medida, o "o quê" se ensina. Por exemplo, em uma aula de matemática sobre porcentagem, enquanto a turma resolve problemas complexos envolvendo juros compostos, um aluno pode trabalhar com os mesmos conceitos de porcentagem, mas aplicados a situações concretas e funcionais, como calcular descontos em um supermercado, utilizando uma calculadora como ferramenta de apoio. A habilidade essencial (cálculo de porcentagem) é trabalhada, mas em um contexto e nível de abstração diferentes.

A Narrativa da Adaptação de Médio Porte

Construindo Pontes para o Conhecimento

Vamos revisitar nossa aula de História sobre a Revolução Francesa para ilustrar uma adaptação de médio porte. Temos **Ana**, uma aluna com deficiência intelectual leve. Para ela, a abstração de conceitos como "Estado Absolutista" ou "Iluminismo" e a memorização de múltiplas datas e nomes representam barreiras significativas. Simplesmente fornecer o texto em áudio (pequeno porte) não resolveria a questão da complexidade conceitual.

A equipe pedagógica, então, decide por uma adaptação de médio porte. O **objetivo** para Ana é modificado: em vez de "analisar as múltiplas causas da Revolução Francesa", o objetivo passa a ser "identificar a diferença entre a vida dos reis e a vida do povo, relacionando essa desigualdade com o conflito". O **conteúdo** é priorizado: em vez de estudar todos os filósofos iluministas, o foco será na ideia central de "direitos e deveres" e "justiça". A complexidade dos fatores econômicos é simplificada para a ideia de "falta de comida para o povo".

A **metodologia** também é profundamente alterada para Ana. Em vez de ler o texto dissertativo, ela trabalhará com imagens, vídeos curtos e até mesmo uma peça de teatro de fantoches que represente a dinâmica social da época. Sua **avaliação** não será um texto dissertativo. Ela poderá demonstrar sua compreensão montando um painel com imagens que representem a vida dos nobres e a vida dos camponeses, explicando oralmente para o professor as diferenças e por que o povo ficou "bravo". Note que Ana ainda está imersa no tema da Revolução Francesa e aprendendo sobre justiça social e desigualdade, mas por um caminho curricular adaptado à sua necessidade.

Níveis de Adaptação Curricular – Grande Porte

Currículos Funcionais e Planos Individualizados

As **adaptações de grande porte**, também chamadas de significativas ou radicais, são implementadas em situações mais específicas, geralmente para alunos com deficiências intelectuais severas ou múltiplas. Nesses casos, o currículo comum da série pode estar muito distante das necessidades e possibilidades reais do estudante. A adaptação, aqui, pode envolver a criação de um currículo próprio, conhecido como **currículo funcional natural**.

Este tipo de adaptação implica em mudanças substanciais nos objetivos e conteúdos. O foco se desloca do conteúdo acadêmico tradicional para o desenvolvimento de habilidades essenciais para a autonomia, a vida social e, futuramente, a inclusão profissional. Os objetivos deixam de ser "compreender a fotossíntese" ou "analisar um poema" e passam a ser "identificar seu nome e endereço", "utilizar o dinheiro para pequenas compras", "desenvolver habilidades de comunicação funcional" ou "aprender a usar o transporte público".

É crucial entender que isso não significa abandonar o aluno ou excluí-lo do ambiente escolar. Pelo contrário, o estudante continua na sala de aula comum, participando das atividades com seus colegas, mas seus objetivos individuais são diferentes. A equipe pedagógica, incluindo a família e profissionais da saúde, trabalha em conjunto para elaborar um **Plano de Ensino Individualizado (PEI)** robusto, que guiará todo o processo. O PEI é o documento que formaliza e detalha essas adaptações de grande porte.

Integrando a Adaptação de Grande Porte na Rotina Escolar

Participação e Pertencimento Mesmo com Objetivos Distintos

A grande questão que surge com as adaptações de grande porte é: como garantir a participação do aluno na rotina da sala de aula comum se seus objetivos são tão diferentes? A resposta está na **criatividade pedagógica** e no foco na **participação social**. O aluno não precisa fazer a *mesma* tarefa, mas pode participar da *mesma atividade* com uma tarefa adaptada.

Retornemos à nossa aula de História. Enquanto a turma está produzindo o texto sobre a Revolução Francesa, nosso aluno **Carlos**, que possui um PEI com adaptações de grande porte, também participa. Seu objetivo para aquela aula, definido em seu plano, pode ser "aumentar seu tempo de permanência em uma atividade estruturada" e "treinar o movimento de pinça". O professor, então, entrega a Carlos uma folha com a imagem de uma coroa e lantejoulas. Sua tarefa será colar as lantejoulas sobre o desenho da coroa.

Dessa forma, Carlos está sentado com seu grupo, utilizando materiais (cola, papel), e focado em uma tarefa, assim como seus colegas. Ele está participando do "momento de produção" da aula. O professor pode interagir com ele, dizendo: "Que linda esta coroa, Carlos! É a coroa do rei da nossa história de hoje". Ele está inserido no contexto temático da aula, pertencendo ao grupo e trabalhando em um objetivo relevante para seu desenvolvimento. Essa estratégia, que alinha a participação na atividade da turma com os objetivos individuais do PEI, é o cerne da inclusão para alunos que demandam adaptações significativas.

Como Adaptar Objetivos e Conteúdos Sem Empobrecer o Currículo

A Arte de Manter a Essência

A principal preocupação de educadores ao adaptar o currículo é o risco de empobrecê-lo, oferecendo ao aluno uma versão "aguada" do conhecimento. O segredo para evitar essa armadilha está em focar na **essência do conceito** e nos **objetivos de longo prazo**. A adaptação bem-sucedida não retira, mas transforma. Ela preserva o núcleo conceitual e o desenvolve por meio de caminhos alternativos.

O primeiro passo é desconstruir o objetivo de aprendizagem. Em vez de "Memorizar as datas das principais batalhas da Segunda Guerra Mundial", o professor pode se perguntar: "Qual é a habilidade essencial aqui? É a memorização de datas ou a compreensão de que eventos históricos ocorrem em uma sequência e que um evento causa o outro?". Ao focar na segunda questão, o objetivo pode ser adaptado para "Organizar eventos da Segunda Guerra em uma linha do tempo visual, utilizando imagens e palavras-chave", o que é muito mais significativo e acessível para um aluno com dificuldades de memorização, mas boa capacidade viso-espacial.

Da mesma forma, ao adaptar o **conteúdo**, a estratégia é a **priorização curricular**. Para um tema complexo como o corpo humano, em Ciências, não é necessário que todos os alunos memorizem o nome de cada osso ou órgão. O conteúdo essencial pode ser priorizado: para um aluno, o foco pode ser entender a função dos principais sistemas (respiratório, digestório) para a saúde. Para outro, com uma adaptação mais significativa, o objetivo pode ser identificar as partes do próprio corpo e suas funções básicas (boca para comer, nariz para cheirar). Em todos os casos, está se aprendendo sobre o corpo humano, mas em diferentes níveis de profundidade e complexidade, todos válidos e importantes.

A Relação Indissociável com o Desenho Universal para a Aprendizagem (DUA)

DUA como Prevenção, Adaptação como Intervenção

É impossível discutir adaptação curricular em 2025 sem colocá-la em diálogo constante com o **Desenho Universal para a Aprendizagem (DUA)**. Como vimos, o DUA é a abordagem proativa que busca criar currículos flexíveis desde o início. Um planejamento de aula robusto, baseado nos três princípios do DUA, reduzirá drasticamente a necessidade de adaptações curriculares reativas, especialmente as de pequeno e médio porte.

O DUA propõe que o professor ofereça, para todos:

1

Múltiplas formas de Apresentação (o "quê" da aprendizagem):

Em vez de apenas texto, usar vídeos, áudios, gráficos, modelos 3D. Isso atende proativamente a alunos com dislexia, deficiência visual ou simplesmente com diferentes estilos de aprendizagem.

2

Múltiplas formas de Ação e Expressão (o "como" da aprendizagem):

Em vez de apenas prova escrita, permitir que os alunos demonstrem o que sabem através de apresentações orais, vídeos, maquetes, desenhos ou portfólios.

3

Múltiplas formas de Engajamento (o "porquê" da aprendizagem):

Conectar o conteúdo com os interesses dos alunos, oferecer escolhas, criar atividades colaborativas e estabelecer relevância pessoal.

Quando um professor já planeja suas aulas com essa flexibilidade em mente, muitas das barreiras que exigiriam adaptações individuais simplesmente deixam de existir. A adaptação curricular torna-se, então, o que deveria ser: um recurso especializado para necessidades muito específicas que persistem mesmo em um ambiente universalmente desenhado. O DUA é a primeira e mais importante camada da inclusão curricular; a adaptação é a camada seguinte, especializada e focada.

Adaptando Metodologias: A Dinâmica da Sala de Aula Inclusiva

Para Além da Aula Expositiva

A metodologia, ou seja, a forma como o processo de ensino-aprendizagem é conduzido, é um dos elementos mais poderosos a serem adaptados. Uma sala de aula que depende exclusivamente da aula expositiva seguida de exercícios no caderno cria inúmeras barreiras para estudantes com TDAH, deficiência intelectual ou transtornos de aprendizagem. A adaptação metodológica visa diversificar as estratégias para envolver todos os alunos.

Adaptar a metodologia significa, por exemplo, substituir uma longa explicação oral por uma **aprendizagem baseada em estações**. O professor pode dividir a sala em quatro cantos (estações). Em uma, os alunos exploram o conceito com um vídeo interativo no tablet. Em outra, manipulam materiais concretos. Na terceira, trabalham em um desafio colaborativo em pequeno grupo. Na quarta, discutem diretamente com o professor. Os alunos (ou grupos) rodam pelas estações. Essa abordagem permite que um aluno com TDAH se movimente, que um aluno com deficiência intelectual se beneficie do aprendizado concreto e que o professor dê atenção mais focada a pequenos grupos.

Outra poderosa adaptação metodológica é a **aprendizagem cooperativa**. Em vez de atividades puramente individuais, o professor estrutura trabalhos em duplas ou trios heterogêneos. Um aluno com grande habilidade de escrita pode ser pareado com um colega que tem excelentes ideias, mas dificuldade em registrá-las. A tarefa é projetada para que ambos precisem colaborar para ter sucesso. Isso não apenas ajuda no acesso ao conteúdo, mas também desenvolve competências socioemocionais, como empatia e trabalho em equipe, que são fundamentais para todos. A metodologia se torna, assim, parte da solução.

A Avaliação a Serviço da Aprendizagem

Repensando o Significado de Avaliar

Mudança de Foco na Avaliação

A avaliação é, talvez, o ponto mais crítico e sensível da adaptação curricular. Um modelo avaliativo baseado unicamente em uma prova escrita, com tempo limitado e em silêncio, é um dos maiores produtores de exclusão do sistema escolar. A avaliação inclusiva exige uma mudança de foco: da **classificação** para o **diagnóstico** e do **produto final** para o **processo de aprendizagem**.

Diversificar os Instrumentos

Adaptar a avaliação significa, em primeiro lugar, diversificar os instrumentos. Um aluno pode demonstrar seu conhecimento sobre vulcões construindo uma maquete funcional em vez de escrever uma dissertação. Outro, com ansiedade social, pode gravar um vídeo explicando o conteúdo em vez de fazer uma apresentação oral para a turma. O **portfólio** é uma ferramenta de avaliação inclusiva por excelência, pois permite coletar diversas produções do aluno ao longo do tempo (desenhos, textos, fotos de projetos, áudios), mostrando a evolução de sua aprendizagem de forma processual e multifacetada.

Adaptar as Condições

Além de diversificar os instrumentos, é preciso adaptar as condições. Isso pode incluir **tempo estendido** para a realização de provas, a possibilidade de consultar materiais, a realização da prova em um ambiente separado com menos distrações ou a presença de um leitor (alguém que lê as questões para o aluno). Para alunos com adaptações de médio ou grande porte, os critérios de avaliação também são ajustados para se alinharem aos objetivos estabelecidos em seu PEI. O sucesso é medido com base no progresso individual do aluno em relação aos seus próprios objetivos, e não em comparação com uma norma da turma.

Práticas Baseadas em Evidências na Adaptação Curricular

O Que a Ciência nos Diz que Funciona

Para garantir que as adaptações sejam eficazes, é fundamental que os educadores se apoiem em **práticas baseadas em evidências (PBE)**. Essas são estratégias e intervenções pedagógicas cuja eficácia foi validada por pesquisas científicas rigorosas. Adotar PBEs evita o "achismo" e aumenta significativamente as chances de sucesso na aprendizagem do aluno.

No contexto da neurodiversidade, algumas PBEs são particularmente relevantes para a adaptação curricular. Para estudantes no **Transtorno do Espectro Autista (TEA)**, por exemplo, o **suporte visual** é uma prática com vasta comprovação. Isso inclui o uso de agendas visuais (com imagens ou pictogramas mostrando a rotina do dia), instruções passo a passo com imagens e "histórias sociais" que explicam de forma concreta como agir em determinadas situações. Essas adaptações no ambiente e na comunicação fornecem a previsibilidade e a clareza que muitos indivíduos com TEA necessitam.

Para alunos com **TDAH**, estratégias de **automonitoramento e autorregulação** são PBEs cruciais. O professor pode, por exemplo, utilizar um "timer" visual (como um Time Timer) para ajudar o aluno a gerenciar seu tempo em uma tarefa ou fornecer um checklist para que ele possa verificar seu próprio progresso em atividades com múltiplas etapas. Já para a **dislexia**, a abordagem da **instrução fônica multissensorial**, que ensina a relação entre letras e sons de forma explícita e usando múltiplos sentidos (visão, audição, tato), é considerada o padrão-ouro e deve ser a base para qualquer adaptação no processo de alfabetização.

Estudo de Caso Integrado: A Jornada de Léo

Conectando Todos os Conceitos

Vamos acompanhar a jornada de Léo, um aluno do 4º ano diagnosticado com TEA e TDAH, para ver como os conceitos de flexibilização e adaptação se integram na prática. A professora de Léo, Ana, já adota o **DUA** em seu planejamento (flexibilização). Ela sempre disponibiliza os textos da aula em formato digital e permite que as respostas sejam dadas por escrito ou por áudio.

Apesar disso, Léo enfrenta desafios. Ele tem grande dificuldade em iniciar tarefas e se desorganiza com instruções longas. A professora Ana, em parceria com a profissional do AEE, implementa **adaptações de pequeno porte**: ela fornece a Léo um checklist visual com o passo a passo da atividade e um timer na sua mesa para marcar o tempo. Além disso, a carteira de Léo fica em um local mais tranquilo da sala. Essas medidas já melhoram significativamente seu engajamento.

Em uma aula de Ciências sobre o ciclo da água, a turma precisa criar um cartaz explicativo. Léo tem um interesse profundo por dinossauros. A professora Ana, então, faz uma **adaptação de médio porte** no **conteúdo** e na **metodologia** para ele. O objetivo de Léo será o mesmo (explicar o ciclo da água), mas ele poderá criar um cartaz mostrando como a água do planeta na era dos dinossauros também evaporava, condensava e precipitava. Essa conexão com seu hiperfoco (um traço comum no TEA) torna a atividade imensamente mais motivadora e significativa para ele. A avaliação será focada na precisão de sua representação do ciclo, e não na qualidade do desenho ou do texto.

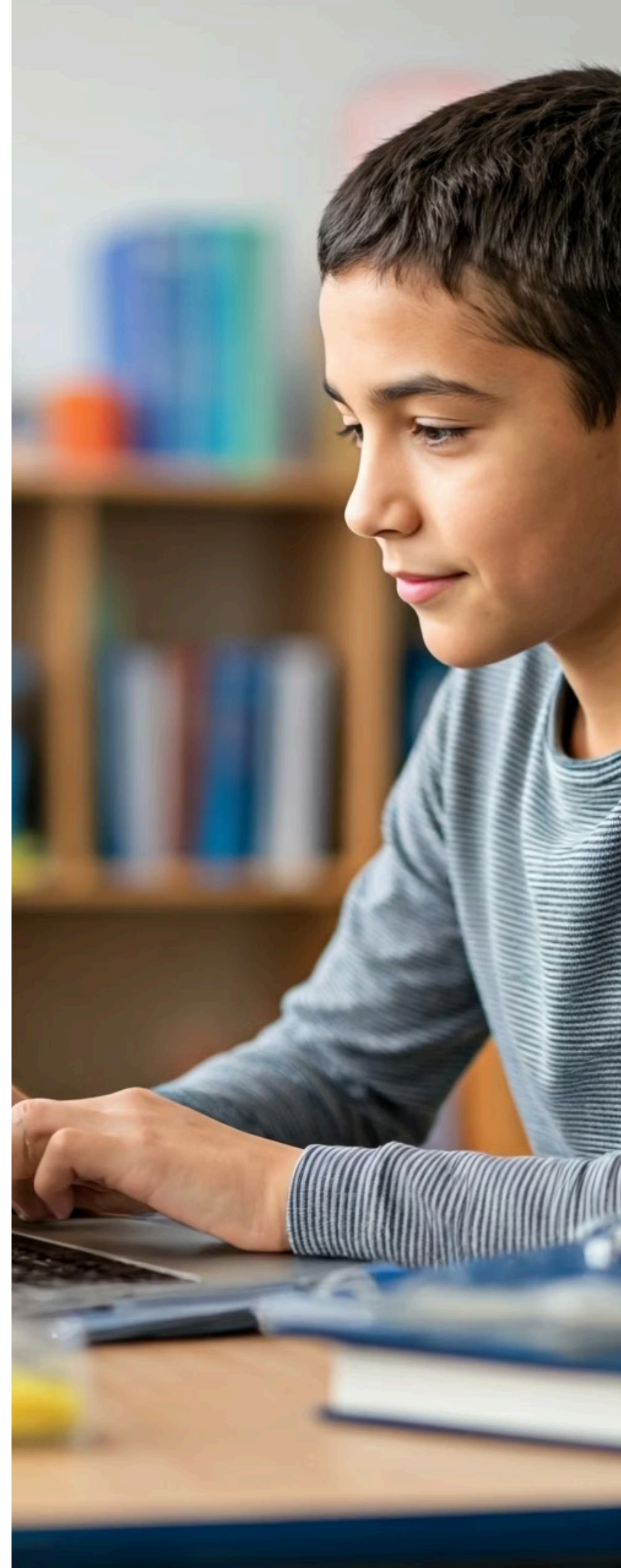
O Papel da Tecnologia Assistiva (TA)

Ferramentas que Potencializam a Adaptação

As adaptações curriculares, especialmente as de acesso ao currículo (pequeno porte), são imensamente potencializadas pelo uso de **Tecnologias Assistivas (TA)**. A TA é definida pela LBI como qualquer item, equipamento, software ou sistema utilizado para aumentar, manter ou melhorar as capacidades funcionais das pessoas com deficiência. É importante desmistificar a ideia de que TA é sempre algo caro ou de alta tecnologia.

Existem inúmeras soluções de TA de baixo custo ou gratuitas que podem ser implementadas na escola. Softwares de **leitura de tela**, como o NVDA (gratuito) ou as funções nativas dos sistemas operacionais, são essenciais para alunos com deficiência visual ou dislexia. Aplicativos de **comunicação alternativa (CAA)**, disponíveis para tablets e smartphones, permitem que alunos não-verbais possam se expressar e participar das aulas, sendo um elo fundamental com a próxima aula deste curso.

Outras TAs simples incluem teclados adaptados com letras maiores, mouses com diferentes formatos, softwares de reconhecimento de voz (presentes na maioria dos editores de texto atuais) e aplicativos que transformam a câmera do celular em uma lupa de aumento. A escolha da TA correta deve ser feita a partir de uma avaliação cuidadosa das necessidades do aluno. Integrar o uso dessas ferramentas na rotina da sala de aula é uma forma de adaptação que promove autonomia e equipara oportunidades de maneira eficiente e moderna.



Desafios e Mitos Comuns

Enfrentando as Barreiras Atitudinais

Mesmo com todo o amparo legal e o conhecimento técnico, a implementação de adaptações curriculares ainda enfrenta barreiras, muitas delas de natureza atitudinal. É fundamental conhecer e desmistificar algumas ideias equivocadas que permeiam o ambiente escolar e, por vezes, a própria prática docente.

!

"a adaptação curricular para um aluno prejudica o restante da turma"

Pesquisas e práticas bem-sucedidas mostram exatamente o contrário. As estratégias de flexibilização e as ferramentas usadas em adaptações, como recursos visuais e metodologias ativas, acabam por beneficiar todos os alunos, tornando a aula mais interessante e acessível. A inclusão, quando bem feita, eleva a qualidade da educação para todos.



Medo de "não ser justo" com os outros alunos ao oferecer condições diferentes para um estudante

Aqui, é preciso diferenciar **igualdade** de **equidade**. Igualdade é dar a todos a mesma caixa para assistir a um jogo por cima de um muro. Equidade é dar a cada um a caixa da altura que ele precisa para, de fato, conseguir assistir. A adaptação curricular é a mais pura tradução do princípio da equidade. Não se trata de dar vantagens, mas de remover desvantagens para garantir um ponto de partida justo para a aprendizagem. Superar essas barreiras atitudinais é um passo tão importante quanto o planejamento técnico das adaptações.

Construindo um Plano de Ação

Da Teoria à Prática Deliberada

Agora que exploramos os conceitos, níveis e estratégias, como um futuro profissional da educação pode começar a aplicar esse conhecimento? O segredo está em um processo sistemático e colaborativo, que pode ser resumido em alguns passos essenciais.

1

Conhecer o Aluno:

O primeiro passo é ir além do diagnóstico. É preciso observar, conversar e entender as potências, os interesses, os desafios e o estilo de aprendizagem de cada estudante. Quais são seus hiperfocos? Quais são suas maiores barreiras? Uma boa avaliação diagnóstica é a base de tudo.

2

Colaborar com a Equipe:

A adaptação curricular não é uma tarefa solitária do professor da sala comum. É fundamental trabalhar em conjunto com o professor do AEE, coordenadores pedagógicos, terapeutas e, principalmente, com a família do aluno, que detém um conhecimento valioso sobre seu filho.

3

Definir Objetivos Claros (PEI):

Com base no conhecimento do aluno e em colaboração, defina os objetivos de aprendizagem. Se for o caso, formalize-os em um Plano de Ensino Individualizado (PEI), detalhando quais adaptações (de conteúdo, metodologia, avaliação, etc.) serão feitas.

4

Planejar com DUA e Adaptar Quando Necessário:

Ao planejar cada aula, comece com os princípios do DUA. Ofereça opções. Em seguida, pense nos alunos que precisam de adaptações específicas e integre-as ao plano de aula de forma natural e discreta.

5

Monitorar e Reavaliar Constantemente:

A adaptação não é estática. O que funciona hoje pode não funcionar amanhã. É preciso monitorar o progresso do aluno, coletar evidências (através de portfólios, por exemplo) e estar pronto para ajustar a rota sempre que necessário. A adaptação é um processo dinâmico de melhoria contínua.

Consolidação e Próximos Passos

Resumo e Reflexão

Nesta aula, navegamos pelas águas, por vezes complexas, da **flexibilização** e da **adaptação curricular**. Vimos que flexibilizar é uma ação proativa e universal (DUA), enquanto adaptar é uma intervenção reativa e individualizada, garantida por lei. Exploramos as adaptações de **pequeno, médio e grande porte**, compreendendo que o objetivo nunca é empobrecer, mas sim criar pontes de acesso ao conhecimento, seja ajustando o acesso, priorizando conteúdos ou criando currículos funcionais.

Resumo Visual dos Conceitos-Chave

Perguntas para Reflexão

1. Em sua futura prática profissional, como você pode começar a incorporar os princípios do DUA para reduzir a necessidade de adaptações reativas?
2. Pense em uma aula que você já assistiu ou ministrou. Como ela poderia ser adaptada (em pequeno, médio ou grande porte) para um aluno com TDAH, Dislexia ou TEA?
3. Qual é a diferença fundamental entre adaptar para garantir a equidade e simplesmente "facilitar" o conteúdo? Onde está a linha que não devemos cruzar?
4. Como a tecnologia assistiva pode ser uma aliada para superar a falta de recursos materiais na escola?

Conexão com a Próxima Aula

A discussão sobre adaptação curricular e Tecnologia Assistiva (TA) nos leva diretamente ao nosso próximo encontro. Na **Aula 11 – Tecnologias Assistivas (TA) e Comunicação Alternativa (CAA)**, vamos mergulhar fundo nas ferramentas que possibilitam a comunicação e a participação de alunos com necessidades mais complexas, transformando o silêncio em voz e a barreira em ponte.

Recursos Adicionais

1. **Portal Assistiva:** Um portal brasileiro repleto de informações, cursos e notícias sobre Tecnologia Assistiva.
2. **Livro:** "Desenho Universal para a Aprendizagem: Teoria e Prática" de Anne Meyer, David H. Rose, e David Gordon.
3. **Documentário:** "O Começo da Vida 2: Lá Fora" - Explora a importância da natureza e da comunidade no desenvolvimento infantil, com insights sobre inclusão.
4. **Site:** DIVERSA, uma iniciativa do Instituto Rodrigo Mendes com práticas e relatos sobre educação inclusiva.

Parabéns por concluir esta etapa fundamental! Dominar a arte da adaptação curricular é o que transforma um bom educador em um educador inesquecível e verdadeiramente inclusivo. Continue essa jornada com a certeza de que seu esforço constrói um futuro com mais equidade e oportunidades para todos.