



Aula 1 – Panorama Histórico e Conceitual da Educação Especial

Bem-vindos ao Curso de Educação Especial!

Olá! Seja muito bem-vindo(a) à primeira aula do nosso curso. Hoje, embarcaremos em uma jornada fundamental para compreender o presente e o futuro da educação: o panorama histórico e conceitual da Educação Especial. Entender de onde viemos é crucial para sabermos para onde vamos e, mais importante, como construir um caminho verdadeiramente inclusivo.

Objetivos de Aprendizagem

1

Descrever a trajetória histórica da atenção às pessoas com deficiência, desde os modelos de exclusão até a perspectiva da inclusão.

2

Diferenciar com clareza os conceitos de integração e inclusão, compreendendo suas implicações práticas na escola.

3

Identificar os conceitos centrais que definem o público-alvo da educação especial (PAEE): deficiência, transtornos globais do desenvolvimento (TGD) e altas habilidades/superdotação.

4

Compreender a relevância do estudo da Educação Especial para sua formação acadêmica e profissional, seja na sala de aula ou na preparação para concursos públicos.

Relevância Prática

Para você, estudante universitário, este conhecimento é essencial para uma formação cidadã e profissional completa, além de garantir horas complementares. Para você, concursado, dominar esses conceitos é um diferencial competitivo, pois a Educação Inclusiva é tema recorrente e critério de desempate em inúmeros certames e avaliações de títulos. Para todos, é uma ferramenta para desconstruir preconceitos e atuar como agente de transformação social.

Tópicos que Serão Cobertos Nesta Aula

Uma Viagem no Tempo: Da Exclusão à Inclusão.

Paradigmas em Foco: O Modelo de Segregação e o Modelo de Integração.

A Grande Virada: O Paradigma da Inclusão.

Conceitos Fundamentais: Deficiência, TGD e Altas Habilidades/Superdotação.

A Diferença Crucial: Integração versus Inclusão.

Estrutura do Nosso Curso: O que esperar das próximas aulas.

Prepare-se para uma aula densa, reflexiva e transformadora. Vamos começar!.

A Longa Sombra da Exclusão

Da Antiguidade à Idade Média: O Paradigma da Eliminação

Antiguidade Clássica: O Paradigma da Eliminação

Para compreendermos a grandiosidade do conceito de inclusão, precisamos primeiro mergulhar nos períodos mais sombrios da história do tratamento dado às pessoas com deficiência. Na Antiguidade Clássica, em sociedades como a grega e a romana, a lógica era pragmática e eugenista. O ideal de corpo perfeito e cidadão produtivo não dava espaço para a diversidade.

Em Esparta, por exemplo, bebês que nasciam com alguma deficiência visível eram frequentemente abandonados ou sacrificados no Monte Taigeto, pois eram considerados um fardo para a cidade-estado militarizada. Em Atenas e Roma, embora a prática não fosse tão institucionalizada, o abandono era comum. A pessoa com deficiência era vista como um sinal de castigo dos deuses, um erro da natureza que deveria ser eliminado ou escondido. Não havia qualquer concepção de direito, educação ou participação social. O paradigma vigente era o da **exclusão** em sua forma mais literal: a eliminação ou o total apagamento do indivíduo da vida pública.

Idade Média: A Visão Religiosa e o Estigma

Com a ascensão do Cristianismo na Idade Média, o infanticídio diminuiu, mas a visão sobre a deficiência ganhou uma nova e complexa camada: a religiosa. A deficiência passou a ser interpretada sob duas óticas principais, ambas negativas. Por um lado, era vista como uma provação divina, um teste de fé para a família. Por outro, e mais frequentemente, era associada à possessão demoníaca, ao pecado ou à bruxaria.

Essa visão levou à perseguição e à marginalização. As pessoas com deficiência eram escondidas por suas famílias por vergonha ou medo, ou viviam à margem da sociedade como mendigos, dependendo da caridade alheia. A Igreja, em seus mosteiros, oferecia algum tipo de abrigo, mas este era um ato de caridade e isolamento, não de educação ou integração. A sociedade não apenas excluía, mas também estigmatizava e temia a diferença. A deficiência não era uma característica humana, mas uma marca sobrenatural.

Os Primeiros Passos Para Fora da Sombra: A Segregação

Séculos XVII a XIX: O Paradigma da Institucionalização

A partir do Renascimento e, principalmente, com o Iluminismo nos séculos XVII e XVIII, a razão começa a suplantar a superstição. O olhar sobre a loucura e a deficiência, antes puramente religioso, passa a ser medicalizado. Surge um interesse científico em compreender e "tratar" essas condições. Figuras como Philippe Pinel, que libertou os "alienados" das correntes nos hospitais de Paris, simbolizam essa mudança.

No entanto, essa nova abordagem não significou inclusão. Pelo contrário, deu origem ao **paradigma da segregação**. A lógica era: se essas pessoas não podem ser "curadas" e reintegradas à sociedade "normal", elas devem ser separadas e cuidadas em instituições especializadas. É o período do surgimento dos grandes asilos, hospitais psiquiátricos e das primeiras "escolas especiais".

No Brasil, um marco desse período foi a fundação do Imperial Instituto dos Meninos Cegos em 1854 (hoje Instituto Benjamin Constant - IBC) e do Imperial Instituto dos Surdos-Mudos em 1857 (hoje Instituto Nacional de Educação de Surdos - INES), ambos no Rio de Janeiro.

Características da Segregação

- Criação de instituições especializadas separadas da sociedade
- Foco assistencialista e protetor
- Educação limitada a habilidades básicas
- Baixas expectativas acadêmicas

Consequências da Segregação

- Criação de "mundos paralelos"
- Manutenção dos preconceitos sociais
- Reforço da ideia de que pessoas com deficiência não pertencem à sociedade comum
- Limitação das oportunidades de desenvolvimento

A intenção por trás dessas instituições era, muitas vezes, assistencialista e protetora. Havia uma crença genuína de que, ao separar esses indivíduos, eles estariam protegidos da crueldade da sociedade e poderiam receber um atendimento focado em suas necessidades. No entanto, o resultado prático era a criação de mundos paralelos.

Nesse modelo, a sociedade permanece intacta em seus preconceitos e em sua estrutura excludente. O problema é visto como estando inteiramente no indivíduo, que precisa ser retirado do convívio social para ser "consertado" ou, no mínimo, gerenciado. A educação oferecida era focada em habilidades básicas e profissionalizantes, com pouca ou nenhuma expectativa acadêmica. A segregação, embora um avanço em relação à eliminação, reforçava a ideia de que o lugar da pessoa com deficiência não era junto aos demais.

Tentando Encaixar as Peças: O Paradigma da Integração

Meados do Século XX: A Lógica da Normalização

O século XX, marcado por duas guerras mundiais e pela Declaração Universal dos Direitos Humanos (1948), trouxe uma nova onda de conscientização. A sociedade começou a questionar a segregação e a defender o direito de todos à convivência e à educação. É nesse contexto que emerge o **paradigma da integração**.

A palavra-chave aqui é "**normalização**". A ideia principal era que as pessoas com deficiência deveriam ter uma vida o mais "normal" possível. Para isso, elas deveriam ser inseridas nos sistemas comuns da sociedade, como a escola regular. A premissa era: vamos abrir as portas da escola comum para o aluno com deficiência.

Parece um grande avanço, e de fato foi. Pela primeira vez, discutia-se a presença desses alunos nas mesmas salas de aula que seus pares sem deficiência. No entanto, a filosofia da integração continha uma falha estrutural crucial: a responsabilidade pela adaptação recaía quase que exclusivamente sobre o aluno.

Colocação na Escola Regular

O aluno com deficiência é matriculado na escola comum, mas sem preparação adequada do ambiente.

Adaptação do Aluno

Espera-se que o estudante se esforce para se adaptar ao currículo, metodologia e ritmo da turma.

Escola Inalterada

A instituição aceita o aluno, mas mantém suas práticas tradicionais sem transformações significativas.

Segregação Interna

Criação de "salas de recursos" ou "classes especiais" dentro da escola regular, mantendo uma forma de separação.

Na prática, a integração funcionava assim:

- O aluno com deficiência era "colocado" na escola regular.
- Ele precisava se esforçar para se adaptar ao currículo, à metodologia e ao ritmo da turma.
- A escola permanecia, em grande medida, inalterada. Ela aceitava o aluno, mas não se transformava para recebê-lo.
- Muitas vezes, criavam-se as "salas de recursos" ou "classes especiais" dentro da escola regular, o que na prática mantinha uma forma de segregação interna.

O modelo de integração pode ser comparado a convidar alguém para sua casa, mas exigir que essa pessoa traga sua própria cadeira, fale apenas os idiomas que você conhece e goste da mesma comida que você. A porta está aberta, mas as condições para permanecer e participar são rígidas e definidas pelo anfitrião. Embora bem-intencionada, a integração ainda se baseava na ideia de que o "normal" era o padrão a ser alcançado, e o "diferente" precisava se ajustar.

Reconstruindo a Casa: O Paradigma da Inclusão

Final do Século XX e Século XXI: O Direito à Diferença

A partir da década de 1990, um novo e revolucionário paradigma começou a ganhar força, consolidando-se como o modelo ideal a ser perseguido. Trata-se do **paradigma da inclusão**. O marco internacional para essa mudança foi a **Declaração de Salamanca (1994)**, um documento da UNESCO que afirma que as escolas regulares com orientação inclusiva são o meio mais eficaz para combater atitudes discriminatórias, construir uma sociedade acolhedora e atingir a educação para todos.

A inclusão representa uma inversão de lógica completa em relação à integração. A pergunta não é mais "Este aluno está pronto para a escola regular?", mas sim "**A escola está pronta para receber todos os alunos?**".

A diversidade é a norma

Não existe um aluno "padrão". Todos os alunos são diferentes, com ritmos, interesses e necessidades distintas. A deficiência é apenas mais uma característica dentro do espectro da diversidade humana.

O problema não está no aluno, mas nas barreiras

A dificuldade de aprendizagem não é vista como uma limitação intrínseca do estudante, mas como o resultado da interação desse estudante com um ambiente (escola, currículo, sociedade) repleto de barreiras.

A responsabilidade é do sistema

É a escola que deve se transformar, se adaptar e se flexibilizar para garantir a aprendizagem e a participação de todos. Isso envolve mudanças na arquitetura, no projeto pedagógico, nas práticas de sala de aula e, fundamentalmente, nas atitudes.

A filosofia da inclusão parte dos seguintes pressupostos:

1. **A diversidade é a norma:** Não existe um aluno "padrão". Todos os alunos são diferentes, com ritmos, interesses e necessidades distintas. A deficiência é apenas mais uma característica dentro do espectro da diversidade humana.
2. **O problema não está no aluno, mas nas barreiras:** A dificuldade de aprendizagem não é vista como uma limitação intrínseca do estudante, mas como o resultado da interação desse estudante com um ambiente (escola, currículo, sociedade) repleto de barreiras.
3. **A responsabilidade é do sistema:** É a escola que deve se transformar, se adaptar e se flexibilizar para garantir a aprendizagem e a participação de todos. Isso envolve mudanças na arquitetura, no projeto pedagógico, nas práticas de sala de aula e, fundamentalmente, nas atitudes.

Na inclusão, não se busca a "normalização" do aluno, mas a **valorização das diferenças**. O objetivo não é que o aluno com deficiência se torne igual aos outros, mas que ele tenha as mesmas oportunidades de desenvolvimento e aprendizagem que os outros, respeitando e apoiando suas singularidades. A inclusão é, portanto, um princípio ético, um direito humano e um processo contínuo de transformação da cultura, das políticas e das práticas escolares.

Aprofundando o Paradigma Inclusivo: Do Modelo Médico ao Social

Para solidificar nossa compreensão sobre a inclusão, é vital contrastar os dois modelos de pensamento que a sustentam: o Modelo Médico e o Modelo Social da Deficiência. A transição histórica que acabamos de ver, da segregação para a inclusão, reflete diretamente a passagem de um modelo para o outro.

O Modelo Médico-Clínico da Deficiência

Este modelo, que dominou o pensamento até o surgimento da integração e ainda persiste em muitas práticas, enxerga a deficiência como um problema inerente ao indivíduo.

- **Foco:** Na lesão, na doença, na incapacidade. A deficiência é uma "falta", um "déficit" que precisa ser curado, consertado ou reabilitado.
- **Linguagem:** Usa termos como "inválido", "incapaz", "portador de deficiência" (termo hoje inadequado, pois ninguém "porta" uma deficiência como se fosse um objeto que pode ser deixado de lado).
- **Solução:** Intervenções clínicas, terapias, tratamentos. O especialista (médico, terapeuta) é a figura central que detém o saber sobre o indivíduo.
- **Implicação Social:** Leva à segregação e à integração. A pessoa é o problema, então ela precisa ser tratada separadamente ou precisa se adaptar para se encaixar no mundo "normal".

O Modelo Social da Deficiência

Este modelo, que fundamenta a filosofia da inclusão, propõe uma visão radicalmente diferente.

- **Foco:** Nas barreiras impostas pela sociedade. A deficiência não é a limitação do indivíduo, mas o resultado da interação entre essa pessoa com suas características e um ambiente que não está preparado para a diversidade.
- **Linguagem:** Usa o termo "pessoa com deficiência" (PcD), colocando a pessoa em primeiro lugar. Enfatiza a existência de **barreiras** atitudinais, arquitetônicas, comunicacionais e metodológicas.
- **Solução:** Eliminar as barreiras e promover a acessibilidade universal. A responsabilidade é coletiva, envolvendo governos, arquitetos, educadores e toda a sociedade.
- **Implicação Social:** Leva à inclusão. A sociedade é o "problema", então ela precisa se transformar para garantir a participação e os direitos de todos os seus membros.

Compreender essa mudança é a chave para a prática inclusiva. Um professor que opera no modelo médico se pergunta: "O que há de errado com este aluno e como posso consertá-lo?". Um professor que opera no modelo social se pergunta: "Quais barreiras no meu planejamento, na minha aula e na minha avaliação estão impedindo este aluno de aprender? Como posso removê-las?".

Reflexão para Educadores

Ao planejar suas aulas, pergunte-se: "Estou criando barreiras involuntárias para algum estudante? Como posso tornar minha prática mais acessível para todos?"

Conceitos-Chave: O Que é Deficiência Hoje?

Agora que entendemos a jornada histórica e filosófica, vamos definir os conceitos que formam o Público-Alvo da Educação Especial (PAEE) no Brasil. O primeiro e mais abrangente é o de **deficiência**.

Longe da visão antiga de "doença" ou "incapacidade", a legislação brasileira atual, alinhada com as convenções internacionais, adota o Modelo Social. A **Lei Brasileira de Inclusão da Pessoa com Deficiência (LBI - Lei nº 13.146/2015)** define em seu Art. 2º:

"Considera-se pessoa com deficiência aquela que tem impedimento de longo prazo de natureza física, mental, intelectual ou sensorial, o qual, em interação com uma ou mais barreiras, pode obstruir sua participação plena e efetiva na sociedade em igualdade de condições com as demais pessoas."



Impedimento de longo prazo

Não é uma condição temporária, como um braço quebrado. É uma característica duradoura da pessoa.



Natureza física, mental, intelectual ou sensorial

- **Física:** Alteração completa ou parcial de um ou mais segmentos do corpo humano (ex: paraplegia, amputação, paralisia cerebral).
- **Sensorial:** Refere-se aos sentidos. Inclui a deficiência auditiva (de surdez a baixa audição) e a visual (de cegueira a baixa visão).
- **Intelectual:** Funcionamento intelectual significativamente inferior à média, com limitações associadas a duas ou mais áreas de habilidades adaptativas, que se manifesta antes dos 18 anos.
- **Múltipla:** Associação de duas ou mais deficiências.



Em interação com uma ou mais barreiras

Esta é a parte mais importante e revolucionária. O impedimento por si só não define a deficiência. A deficiência se manifesta na **interação** com um ambiente hostil.

As Barreiras

A LBI também define os tipos de barreiras que obstruem a participação:



Urbanísticas e Arquitetônicas

Escadas, portas estreitas, falta de rampas, calçadas irregulares.



Nos Transportes e nas Comunicações

Falta de ônibus adaptados, sites sem acessibilidade para leitores de tela, ausência de intérpretes de Libras.



Atitudinais

Preconceitos, estigmas, estereótipos e discriminações. Talvez a mais difícil de superar.

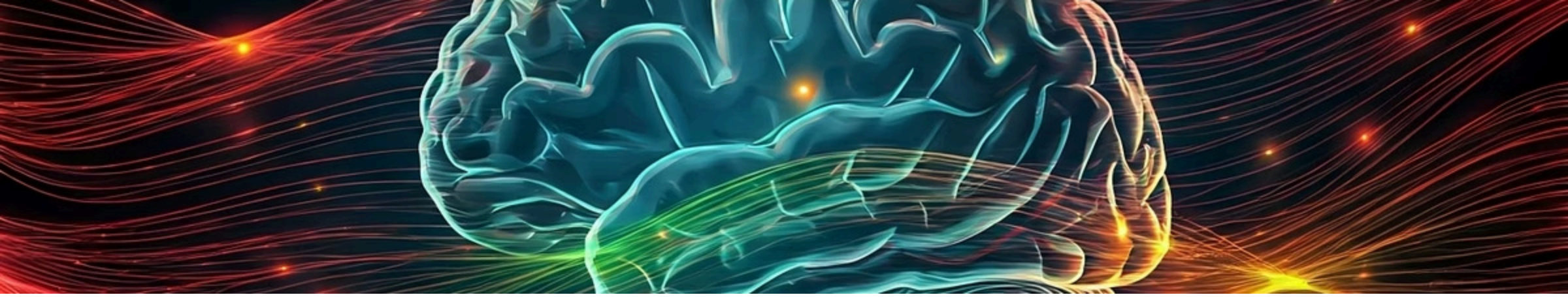


Tecnológicas

Ferramentas e sistemas que não são projetados para uso por todos.

Portanto, ser um educador inclusivo significa, antes de tudo, ser um "caçador de barreiras" no ambiente escolar.





Conceitos-Chave: Transtornos Globais do Desenvolvimento (TGD)

O segundo grupo que compõe o Público-Alvo da Educação Especial (PAEE) são os estudantes com **Transtornos Globais do Desenvolvimento (TGD)**.

Este termo, embora ainda presente na Política Nacional de Educação Especial na Perspectiva da Educação Inclusiva (PNEEPI) de 2008, tem sido gradualmente englobado por uma nomenclatura mais atualizada nos manuais de diagnóstico, como o DSM-5 (Manual de Diagnóstico e Estatístico de Transtornos Mentais): o **Transtorno do Espectro Autista (TEA)**. Para fins de políticas educacionais, TGD e TEA são frequentemente usados para se referir ao mesmo público.

Mas o que define esse grupo? Os TGD/TEA são caracterizados por um conjunto de alterações qualitativas no desenvolvimento que afetam três áreas principais:

Interação Social

Dificuldade em iniciar e manter relações sociais, compreender pistas sociais não-verbais (expressões faciais, tom de voz), compartilhar interesses e emoções. A dificuldade não é por falta de vontade, mas por uma maneira diferente de processar o mundo social.



Comunicação

Atraso ou ausência de desenvolvimento da fala, dificuldade em iniciar ou manter uma conversa, uso repetitivo da linguagem (ecolalia) ou criação de palavras próprias. Mesmo em indivíduos verbais, pode haver dificuldade em entender ironia, metáforas ou o contexto da comunicação.



Comportamentos e Interesses

Padrões restritos, repetitivos e estereotipados de comportamento, interesses e atividades. Isso pode se manifestar como um hiperfoco intenso em um assunto específico (dinossauros, trens, planetas), movimentos corporais repetitivos (balançar o corpo, flapping com as mãos) ou uma grande necessidade de rotinas e resistência a mudanças.

É fundamental entender o conceito de "**espectro**". O autismo se manifesta de maneiras muito diferentes em cada indivíduo. Existem pessoas no espectro que não desenvolvem a fala e necessitam de suporte intensivo (Nível 3 de suporte), e outras que têm habilidades intelectuais e de linguagem excepcionais, mas ainda enfrentam desafios sociais significativos (Nível 1 de suporte).

Dica para Educadores

Na escola, o estudante com TEA precisa de um ambiente previsível, com rotinas claras, comunicação objetiva e visual, e estratégias para ajudá-lo a navegar nas complexas interações sociais da vida escolar.

Conceitos-Chave: Altas Habilidades/Superdotação (AH/SD)

O terceiro e último grupo que compõe o PAEE é, talvez, o mais surpreendente para o senso comum: estudantes com **Altas Habilidades/Superdotação (AH/SD)**. Muitas pessoas se perguntam: "Por que um aluno considerado 'gênio' precisaria de Educação Especial?". A resposta é simples: porque a escola regular, com seu currículo padronizado e ritmo médio, muitas vezes é uma barreira para o pleno desenvolvimento desses estudantes.

A superdotação não é apenas ter um QI elevado. O modelo mais aceito para sua identificação é o **Modelo dos Três Anéis, de Joseph Renzulli**. Segundo ele, a superdotação se manifesta na intersecção de três características:

Habilidade Acima da Média

Capacidade elevada em uma ou mais áreas do saber (acadêmica, artística, psicomotora, etc.). Pode ser uma habilidade geral ou específica.

Criatividade

Originalidade de pensamento, curiosidade, capacidade de ver problemas sob novas perspectivas e gerar soluções inovadoras.

Envolvimento com a Tarefa

Grande motivação, persistência, foco e dedicação quando o assunto é de seu interesse. É a capacidade de se aprofundar intensamente em um projeto.

Por que a Educação Especial é necessária?

Sem o atendimento educacional especializado, o aluno com AH/SD pode enfrentar diversos problemas:

Tédio e Desmotivação

O conteúdo da aula pode parecer simples e repetitivo, levando à apatia e ao desinteresse.

Problemas de Comportamento

A frustração e o tédio podem se manifestar como indisciplina, questionamento excessivo da autoridade ou isolamento.

Baixo Rendimento Paradoxal

O aluno pode "desligar" e ter notas medianas ou baixas, pois não se sente desafiado. Isso é conhecido como "sub-realização" (underachievement).

Dificuldades Socioemocionais

Podem se sentir diferentes dos colegas, ter dificuldade em encontrar pares com os mesmos interesses e desenvolver ansiedade ou perfeccionismo excessivo.

O atendimento para esses alunos não envolve "dar mais do mesmo", mas sim o **enriquecimento curricular**: oferecer atividades mais complexas, desafiadoras, que permitam aprofundamento nos seus temas de interesse e o desenvolvimento da criatividade. O objetivo é garantir que eles também tenham seus direitos de aprendizagem plenamente atendidos.

Integração: A Porta Aberta, Mas a Casa Intacta

Agora que conhecemos os paradigmas históricos e os conceitos do PAEE, vamos aprofundar a distinção mais crucial para a prática pedagógica contemporânea: a diferença entre **integração** e **inclusão**. Embora pareçam sinônimos, representam filosofias e práticas radicalmente distintas.

Vamos começar dissecando a **Integração**.

Como vimos, a integração foi um avanço sobre a segregação. Ela abriu as portas da escola regular para o aluno com deficiência. A palavra-chave da integração é **inserção**. O foco está em colocar o aluno no ambiente comum.

Cenário Prático de Integração:

Imagine a chegada de Léo, um aluno cadeirante, a uma escola que opera sob o paradigma da integração.

A matrícula

A escola aceita Léo. É seu direito.

O ambiente físico

A escola constrói uma rampa de acesso na entrada principal. No entanto, o bebedouro continua alto, a biblioteca fica no segundo andar sem elevador e a porta do banheiro é estreita. Léo tem acesso ao prédio, mas não a todos os seus espaços.

A sala de aula

Léo é colocado em uma carteira no canto da sala para não "atrapalhar" a circulação. O professor segue seu plano de aula padrão. Para Léo, a direção contrata um profissional de apoio que fica ao seu lado, tentando "traduzir" a aula ou oferecendo atividades adaptadas, muitas vezes desconectadas do que o resto da turma está fazendo.

A avaliação

A prova é a mesma para todos. Como Léo tem dificuldades motoras para escrever, seu tempo é estendido, mas o conteúdo e o formato da avaliação não mudam.

O resultado

Léo está fisicamente na sala, mas academicamente e socialmente, ele está em uma ilha. Os colegas o veem como "o aluno do professor de apoio". Ele está presente, mas não pertencente.

Na integração, o sistema escolar se mantém rígido. O aluno é que precisa se ajustar, se "normalizar". O esforço de adaptação é individual, focado no aluno, e as mudanças na escola são pontuais e reativas, não estruturais. A integração diz: "Você pode entrar, desde que consiga se adaptar a nós".

Inclusão: Reformando a Casa Para Todos

Agora, vamos contrastar o cenário anterior com a filosofia da **Inclusão**.

A inclusão não se contenta em abrir a porta. Ela propõe a reforma da casa inteira para que todos os convidados, com suas mais diversas características, sintam-se não apenas bem-vindos, mas parte fundamental da festa. A palavra-chave da inclusão é **pertencimento**.

Cenário Prático de Inclusão:

Vamos imaginar a chegada de Léo, nosso mesmo aluno cadeirante, a uma escola que opera sob o paradigma da inclusão.



A matrícula

A chegada de Léo é vista como uma oportunidade para a escola rever suas práticas e se tornar melhor para todos.



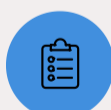
O ambiente físico

Antes mesmo da chegada de Léo, a escola já busca seguir os princípios do **Desenho Universal**, com rampas, elevadores, banheiros acessíveis e bebedouros em alturas variadas. Essas mudanças não beneficiam apenas Léo, mas também uma professora grávida, um avô com mobilidade reduzida que vem para uma reunião, ou um aluno que quebrou a perna.



A sala de aula

O professor planeja suas aulas usando os princípios do **Desenho Universal para a Aprendizagem (DUA)**. Ele oferece o conteúdo de múltiplas formas (texto, vídeo, áudio), permite que os alunos expressem o que aprenderam de diferentes maneiras (escrevendo, desenhando, gravando um podcast) e cria atividades que engajam os diversos interesses da turma. Léo participa das mesmas atividades que os colegas, utilizando a **Tecnologia Assistiva** (como um teclado adaptado ou um software de reconhecimento de voz) para superar suas barreiras motoras.



A avaliação

A avaliação é processual e diversificada. Léo é avaliado por sua participação nos projetos em grupo, por uma apresentação oral e por um trabalho escrito com o auxílio da tecnologia. O foco está no que ele aprendeu, não na sua capacidade de preencher uma folha de prova.



O resultado

Léo é apenas mais um aluno da turma. Ele colabora, aprende e ensina junto com seus colegas. Ele pertence àquele espaço.

Na inclusão, o sistema é flexível. A escola se transforma para atender à diversidade. O esforço de adaptação é coletivo, focado na remoção de barreiras, e as mudanças são estruturais e proativas. A inclusão diz: "Vamos construir este espaço juntos, para que todos possam pertencer".

Quadro Comparativo e Estudo de Caso: Integração x Inclusão

Para solidificar a diferença, vamos visualizar os dois conceitos lado a lado e aplicar a um caso prático.

Quadro Comparativo: Integração versus Inclusão

Característica	Paradigma da Integração	Paradigma da Inclusão
Foco Principal	Inserção do aluno na classe comum.	Remoção de barreiras para a aprendizagem e participação de TODOS.
Responsabilidade	Do aluno, que deve se adaptar à escola.	Do sistema escolar, que deve se adaptar a todos os alunos.
Currículo	Rígido e comum. O aluno PAEE recebe adaptações pontuais.	Flexível e diversificado (baseado em princípios como o DUA).
Papel do Professor	Transmite o conteúdo de forma homogênea. O apoio é focado.	Orquestra a aprendizagem, oferece múltiplos caminhos e valoriza a colaboração.
Visão do Aluno PAEE	Um "problema" a ser resolvido ou normalizado.	Fonte de diversidade que enriquece a todos. Um aluno com direitos.
Objetivo Final	Normalização. Fazer o aluno "caber" no sistema.	Pertencimento. Garantir a participação plena e a aprendizagem.

Estudo de Caso: O Caso de Ana, uma aluna com Dislexia

A dislexia é um transtorno específico de aprendizagem que afeta a leitura e a escrita. Vejamos como Ana seria atendida em cada modelo:

Na Escola Integradora:

Ana é vista como uma aluna com "dificuldade". Ela recebe mais tempo nas provas e é encaminhada para o reforço escolar no contraturno, onde treina repetidamente a decodificação de palavras. Em sala, o professor a trata com paciência, mas segue com a aula expositiva e as atividades baseadas em leitura e escrita. Ana se sente "burra" e desenvolve ansiedade antes das provas.

Na Escola Inclusiva:

O professor de Ana, sabendo que a turma é diversa, já planeja suas aulas com base no DUA. Ele disponibiliza os textos da aula também em formato de áudio (audiolivro). Para as atividades, Ana pode optar por apresentar suas respostas em um mapa mental, um vídeo curto ou uma gravação de áudio, em vez de apenas um texto escrito. A avaliação valoriza sua compreensão do conteúdo, e não sua velocidade de leitura. Ana usa um software de texto-para-voz em seu tablet (**Tecnologia Assistiva**) para acompanhar as leituras com autonomia. Ela se sente competente e participa ativamente, pois as barreiras foram removidas.

✔ Este caso ilustra que a inclusão não é apenas sobre deficiências visíveis; ela transforma a educação para todos os que aprendem de maneiras diferentes.

A Força da Lei: O Arcabouço Legal como Motor da Inclusão

A transição de um paradigma para outro não acontece por acaso. Ela é impulsionada por movimentos sociais, avanços acadêmicos e, crucialmente, por um forte **arcabouço legal**. No Brasil, a defesa da educação inclusiva está consolidada em nossas leis mais importantes, tornando-a não uma opção, mas um dever do Estado e da sociedade.

Compreender essa base legal é fundamental, pois ela dá a sustentação para a exigência de práticas inclusivas nas escolas. Vamos apresentar os principais marcos que serão aprofundados ao longo do nosso curso.

01

Constituição Federal de 1988

A "Constituição Cidadã" já estabelecia, em seu Art. 208, o dever do Estado com a educação, garantindo "atendimento educacional especializado aos portadores de deficiência, preferencialmente na rede regular de ensino". Aqui, a semente da inclusão foi plantada, ao indicar a escola comum como o espaço prioritário.

03

Política Nacional de Educação Especial na Perspectiva da Educação Inclusiva (PNEEPEI - 2008)

Este é um documento divisor de águas. Ele rompe oficialmente com o modelo de integração e estabelece a **inclusão** como o paradigma a ser seguido. A PNEEPEI orienta os sistemas de ensino a garantir o acesso, a participação e a aprendizagem de todos os alunos, transformando as escolas especiais em centros de atendimento educacional especializado (AEE), que atuam no contraturno como *apoio* à escolarização na rede regular, e não como substitutos.

02

Lei de Diretrizes e Bases da Educação Nacional (LDB - Lei nº 9.394/96)

A LDB detalha o que a Constituição aponta. Ela dedica um capítulo inteiro à Educação Especial, reforçando que ela deve ser oferecida "preferencialmente na rede regular de ensino" para educandos com deficiência, TGD e AH/SD.

04

Lei Brasileira de Inclusão (LBI - Lei nº 13.146/2015)

Também conhecida como Estatuto da Pessoa com Deficiência, a LBI é uma lei abrangente que reforça a educação inclusiva como um direito. Ela criminaliza a recusa de matrícula de alunos com deficiência em escolas privadas e estabelece a obrigatoriedade de as escolas promoverem um "projeto pedagógico que institucionalize o atendimento educacional especializado, assim como os demais serviços e adaptações razoáveis".

⊗ É importante notar que este campo é dinâmico e palco de disputas. O **Decreto nº 10.502/2020**, por exemplo, tentou reintroduzir o incentivo às escolas especiais, sendo visto por muitos especialistas como um retrocesso ao modelo de segregação. Embora suspenso pelo STF, sua existência mostra que a defesa da inclusão é uma luta constante.

Ferramentas para a Inclusão: DUA e Tecnologia Assistiva

A filosofia da inclusão é poderosa, e a legislação a torna um dever. Mas como, na prática, um professor pode tornar sua sala de aula verdadeiramente inclusiva? Duas abordagens se destacam como ferramentas estratégicas e essenciais: o **Desenho Universal para a Aprendizagem (DUA)** e as **Tecnologias Assistivas (TA)**.

Desenho Universal para a Aprendizagem (DUA)

O DUA não é uma metodologia, mas um conjunto de princípios para o desenvolvimento de currículos que oferecem a todos os indivíduos oportunidades iguais de aprender. Ele se baseia na neurociência e propõe que, desde o **planejamento**, a aula seja pensada para ser flexível e acessível. O DUA se sustenta em três princípios fundamentais:



Múltiplas Formas de Apresentação/Representação (O "quê" da aprendizagem)

Oferecer a informação em diferentes formatos. Em vez de apenas texto, usar vídeos, gráficos, áudios, modelos táteis. Isso atende a alunos com dislexia, deficiência visual e diferentes estilos de aprendizagem.



Múltiplas Formas de Ação e Expressão (O "como" da aprendizagem)

Permitir que os alunos demonstrem o que sabem de várias maneiras. Em vez de apenas prova escrita, aceitar apresentações, projetos, maquetes, gravações. Isso beneficia alunos com dificuldades motoras, de escrita ou com TDAH.



Múltiplas Formas de Engajamento (O "porquê" da aprendizagem)

Estimular o interesse e a motivação conectando o conteúdo com a vida dos alunos, oferecendo escolhas e criando um ambiente de baixo estresse. Isso é crucial para alunos com AH/SD, TEA e para a turma toda.

Tecnologias Assistivas (TA)

Enquanto o DUA é a estratégia pedagógica, as Tecnologias Assistivas são os recursos e serviços concretos que ajudam a superar barreiras funcionais. A LBI as define como produtos, equipamentos, dispositivos e sistemas que promovem a autonomia e a qualidade de vida da pessoa com deficiência.

Exemplos de TA na escola:

Baixa tecnologia:

- Engrossadores de lápis
- Planos inclinados para leitura
- Marca-páginas coloridos
- Régua de leitura
- Pranchas de comunicação impressas

Alta tecnologia:

- Softwares de leitura de tela (para cegos)
- Sistemas de comunicação alternativa (pranchas de comunicação em tablets para não-verbais)
- Teclados adaptados
- Softwares de reconhecimento de voz
- Aplicativos de tradução para Libras

O DUA busca reduzir a necessidade de adaptações individuais, enquanto a TA oferece a ferramenta certa quando uma barreira específica precisa ser transposta. Juntos, eles formam a dupla mais poderosa para a construção de uma sala de aula inclusiva.

Consolidação e Próximos Passos

Resumo dos Conceitos-Chave

Nesta aula inaugural, realizamos uma jornada essencial. Partimos de um passado de **exclusão** e eliminação, passamos pelo paradigma da **segregação** em instituições especializadas e analisamos o modelo de **integração**, que inseria o aluno na escola comum, mas exigia sua adaptação. Finalmente, chegamos ao paradigma da **inclusão**, que defende a transformação da escola para acolher a diversidade, fundamentada no **Modelo Social da Deficiência**.

Definimos o Público-Alvo da Educação Especial (PAEE) como sendo composto por estudantes com:

Deficiência

Impedimento de longo prazo que, em interação com barreiras, obstrui a participação.

Transtornos Globais do Desenvolvimento (TGD/TEA)

Desafios na interação social, comunicação e comportamentos.

Altas Habilidades/Superdotação (AH/SD)

Necessidade de enriquecimento curricular para evitar o tédio e a sub-realização.

A distinção crucial é que a **integração** adapta o aluno ao sistema, enquanto a **inclusão** adapta o sistema a todos os alunos.

Perguntas para Reflexão

1. Pense em sua própria trajetória escolar. Você consegue identificar práticas que se assemelhavam mais à integração ou à inclusão? Dê um exemplo.
2. O Modelo Social da Deficiência afirma que a "incapacidade" é criada pelas barreiras da sociedade. Você consegue pensar em uma barreira atitudinal que presenciou ou vivenciou recentemente? Como ela poderia ser desconstruída?
3. Por que é correto afirmar que uma abordagem inclusiva, como o uso do Desenho Universal para a Aprendizagem (DUA), beneficia não apenas os alunos do PAEE, mas todos os estudantes da turma?

Conexão com a Próxima Aula

Agora que temos uma base histórica e conceitual sólida, estamos prontos para mergulhar no principal documento que norteia as ações no Brasil hoje. Na **Aula 2 – Política Nacional de Educação Especial na Perspectiva da Educação Inclusiva (PNEEPEI)**, vamos analisar em detalhes os objetivos, diretrizes e o funcionamento do Atendimento Educacional Especializado (AEE) propostos por essa política.

Recursos Adicionais

- **Leitura Obrigatória:** Declaração de Salamanca (UNESCO, 1994). Um documento curto e de linguagem acessível que mudou a história da educação.
- **Filme Sugerido:** "Extraordinário" (2017). Um excelente filme para discutir as barreiras atitudinais e os desafios da integração e da busca pelo pertencimento.
- **Site para Explorar:** [Diversa](#) - Portal com práticas, relatos e materiais sobre educação inclusiva.

Obrigado pela sua participação e até a próxima aula!