

# Aula 16 – Autocuidado do Cuidador e Desenvolvimento Profissional

Como cuidador(a) de idosos, você dedica sua energia física e emocional ao bem-estar de outras pessoas. Para realizar este trabalho com qualidade e sustentabilidade, é fundamental aprender a cuidar também de si mesmo(a).

O autocuidado não é apenas um benefício pessoal, mas uma responsabilidade profissional, pois apenas um cuidador saudável e equilibrado pode oferecer o melhor cuidado possível. Além disso, conhecer estratégias para seu desenvolvimento profissional garantirá maior satisfação no trabalho e melhores oportunidades em sua carreira.

Nesta aula, abordaremos o autocuidado físico e emocional, identificação e manejo do estresse e Burnout, estabelecimento de limites saudáveis, redes de apoio para cuidadores, educação continuada e estratégias para busca de emprego.

# A Importância do Autocuidado para o Cuidador



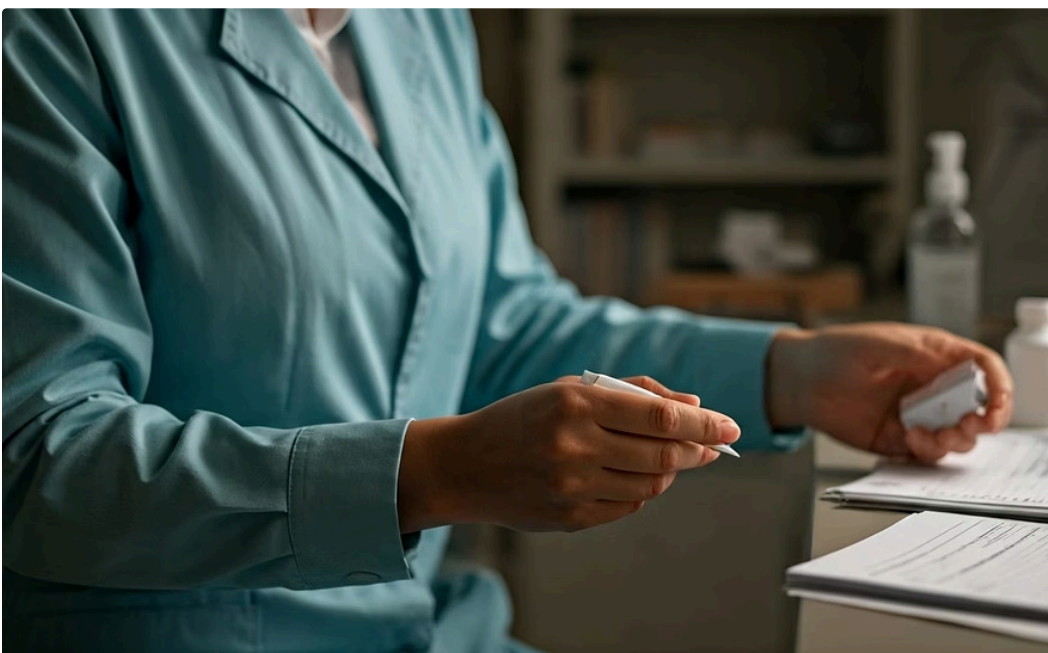
## Demandas físicas

Movimentação e transferência de pessoas, longos períodos em pé e sono irregular são desafios constantes para o cuidador.



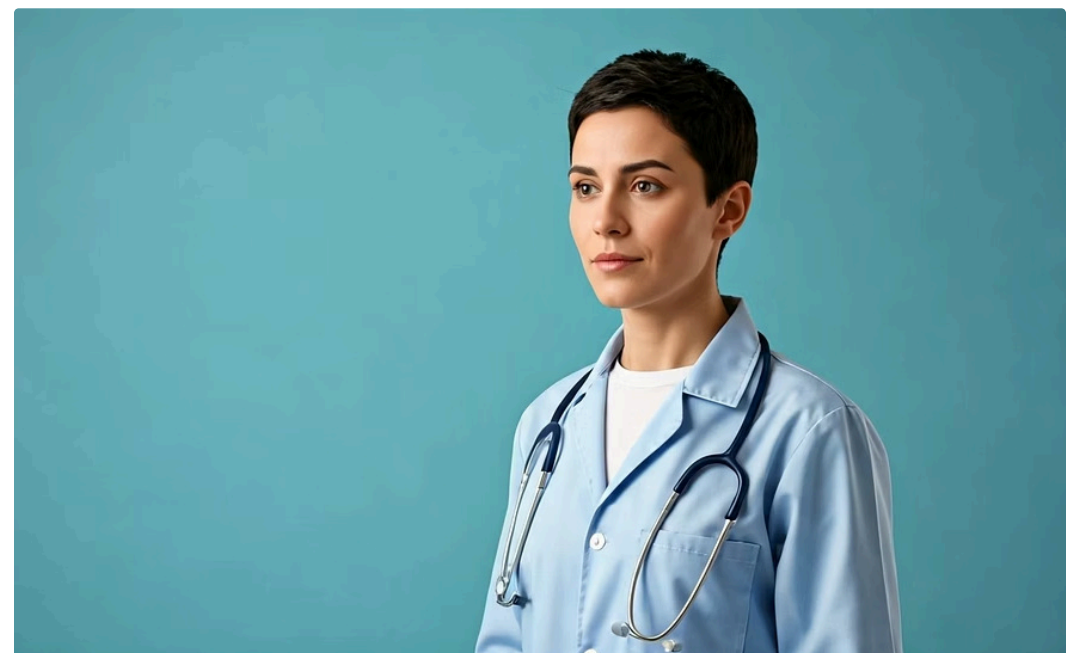
## Carga emocional

Lidar com sofrimento, perdas e situações de fim de vida gera impacto significativo no bem-estar emocional.



## Responsabilidades complexas

Administração de medicações e monitoramento de condições de saúde exigem atenção constante e precisão.

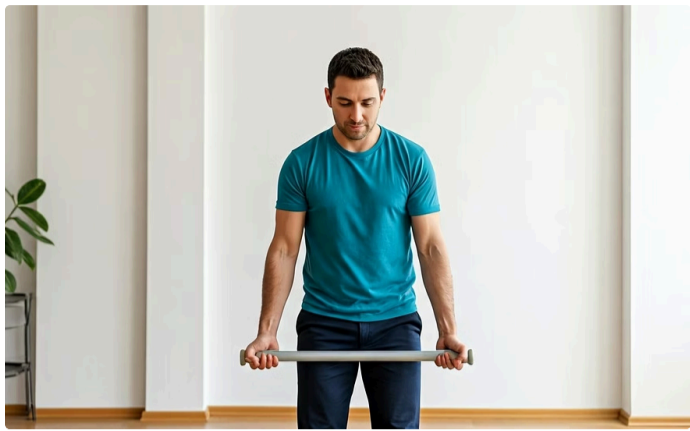


## Limites tênues

O equilíbrio entre dedicação profissional e envolvimento pessoal representa um desafio diário.

A **síndrome do cuidador** é o termo usado para descrever o conjunto de sintomas físicos e emocionais que afetam muitos cuidadores formais e informais, incluindo exaustão crônica, alterações no sono e apetite, sentimentos de impotência e maior vulnerabilidade a doenças.

# Autocuidado Físico



## Prevenção de lesões

Base para sustentabilidade na profissão



## Exercícios regulares

Fortalecimento e resistência



## Ergonomia correta

Técnicas de mecânica corporal

Cuidadores frequentemente desenvolvem problemas musculoesqueléticos devido à movimentação e transferência de pessoas com mobilidade reduzida. Para prevenir lesões, é essencial manter a coluna alinhada, flexionar os joelhos (não a coluna), manter o peso próximo ao corpo e evitar torções da coluna.

O uso de equipamentos auxiliares como cintos de transferência, pranchas deslizantes e elevadores mecânicos é fundamental quando disponíveis. Não hesite em solicitar ajuda para movimentação de pessoas com peso elevado ou mobilidade muito reduzida.



## Alimentação e Hidratação

Uma nutrição adequada é fundamental para manter os níveis de energia e a saúde geral do cuidador. Planeje suas refeições preparando marmitas saudáveis para os dias de trabalho e mantenha-se hidratado levando sempre uma garrafa de água.

Evite o excesso de cafeína e açúcar como fonte de energia e escolha alimentos que sustentam a energia por mais tempo, como proteínas e grãos integrais. Mesmo com horários irregulares, tente criar uma rotina alimentar consistente.



## Sono e Descanso

O sono de qualidade é essencial para a recuperação física e mental, especialmente se você trabalha em turnos alternados. Estabeleça uma rotina de sono mesmo em dias de folga e crie um ambiente propício: quarto escuro, silencioso e com temperatura agradável.

Desconecte-se de dispositivos eletrônicos pelo menos 1 hora antes de dormir e utilize técnicas de relaxamento. Planeje pequenos descansos durante o dia de trabalho, mesmo que sejam apenas 5-10 minutos.

# Autocuidado Emocional

## Reconhecimento de Emoções

No trabalho de cuidado, é comum experimentar emoções complexas e por vezes contraditórias: satisfação e realização, tristeza e luto, frustração e impotência, ansiedade e preocupação, raiva ou irritação, e até culpa por sentimentos "negativos".

## Estratégias para Lidar com Emoções

Reconheça suas emoções sem julgamento e encontre maneiras saudáveis de expressão, como conversar com pessoas de confiança, escrever um diário ou praticar atividades artísticas. Pratique a autocompaixão e busque apoio profissional quando necessário.

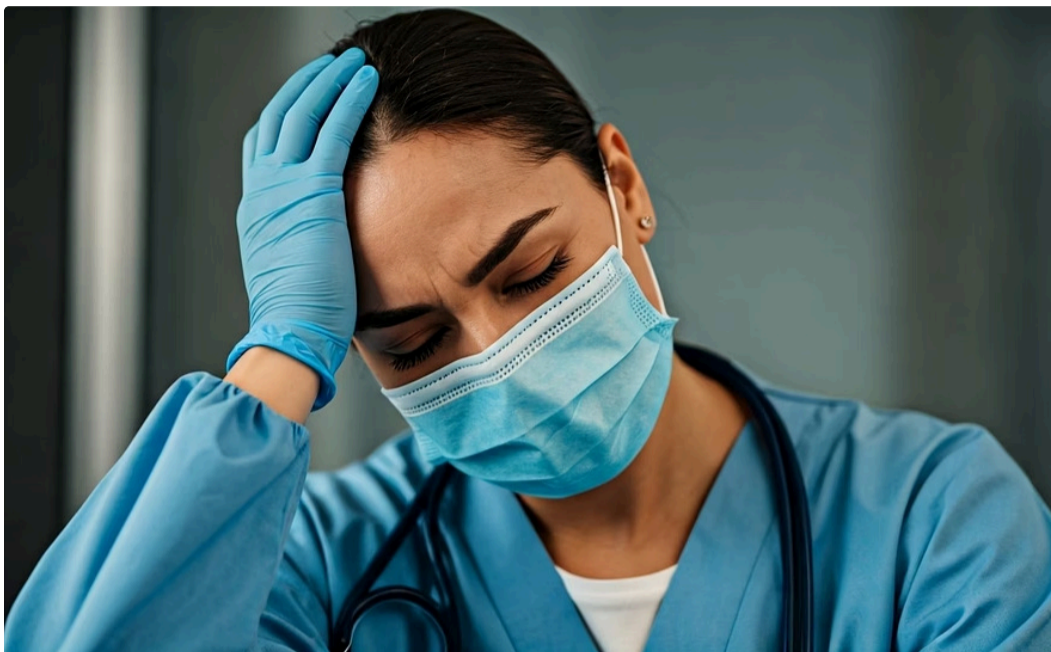
## Práticas Diárias

Incorpore à sua rotina práticas que nutrem seu bem-estar emocional: meditação e mindfulness, técnicas de respiração, hobbies e atividades prazerosas, contato com a natureza, conexão com pessoas significativas e gratidão consciente.

- ❑ O bem-estar emocional é particularmente importante para cuidadores, que enfrentam situações emocionalmente intensas e frequentemente desenvolvem vínculos afetivos com as pessoas sob seus cuidados. Cuidar da sua saúde emocional não é egoísmo, mas uma necessidade profissional.



# Identificação e Manejo do Estresse



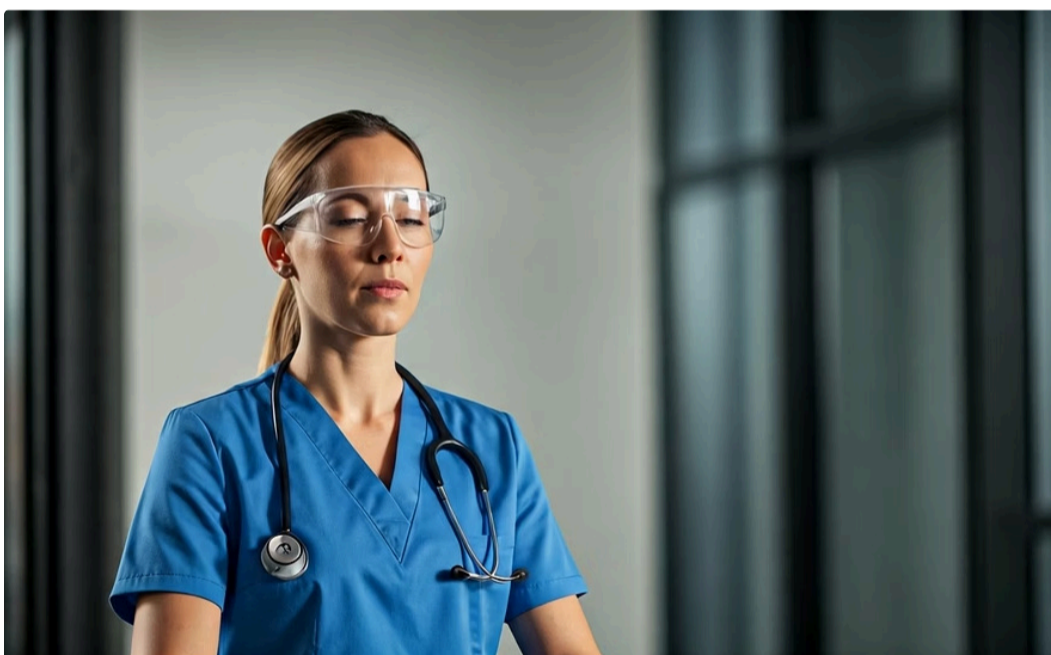
## Sintomas Físicos

- Dores de cabeça frequentes
- Tensão muscular
- Distúrbios gastrointestinais
- Alterações no apetite
- Dificuldades para dormir



## Sintomas Emocionais

- Irritabilidade aumentada
- Ansiedade persistente
- Dificuldade de concentração
- Esquecimentos frequentes
- Sensação de sobrecarga



## Estratégias Imediatas

- Respiração profunda
- Mini-pausas conscientes
- Técnica 5-4-3-2-1
- Visualização positiva



## Estratégias de Longo Prazo

- Atividades físicas regulares
- Técnicas de relaxamento
- Estabelecimento de limites
- Desenvolvimento de rede de apoio

O estresse é uma resposta natural do organismo a demandas físicas e emocionais, mas quando crônico ou excessivo, pode comprometer severamente a saúde e o desempenho profissional do cuidador. Reconhecer os sinais precocemente é fundamental para implementar estratégias eficazes de manejo.

# A Síndrome de Burnout em Cuidadores

O Burnout, ou síndrome de esgotamento profissional, é um estado de exaustão física, emocional e mental causado por estresse prolongado no trabalho. Cuidadores de idosos estão particularmente vulneráveis ao Burnout devido à natureza emocionalmente demandante e fisicamente desgastante de sua profissão.



## Exaustão Emocional

Sensação de estar emocionalmente drenado



## Despersonalização/Cinismo

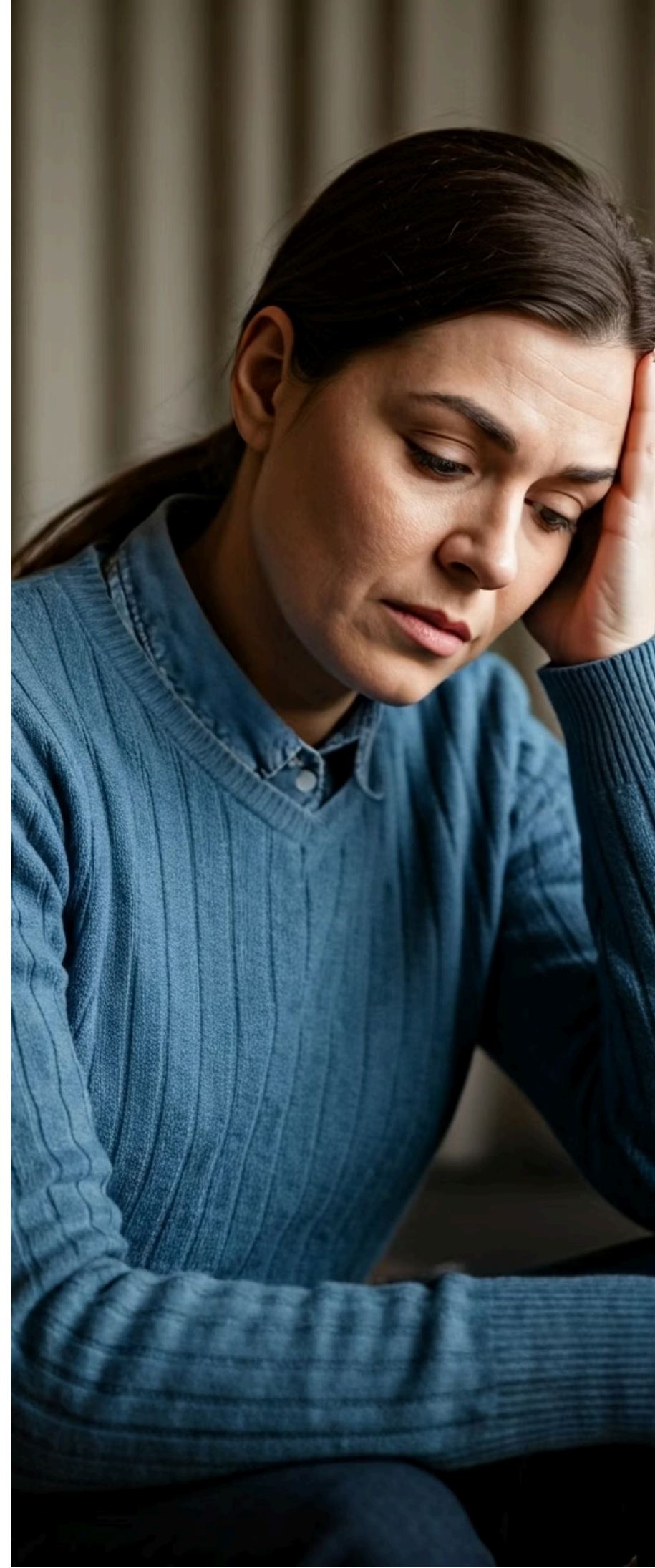
Distanciamento emocional e atitudes negativas



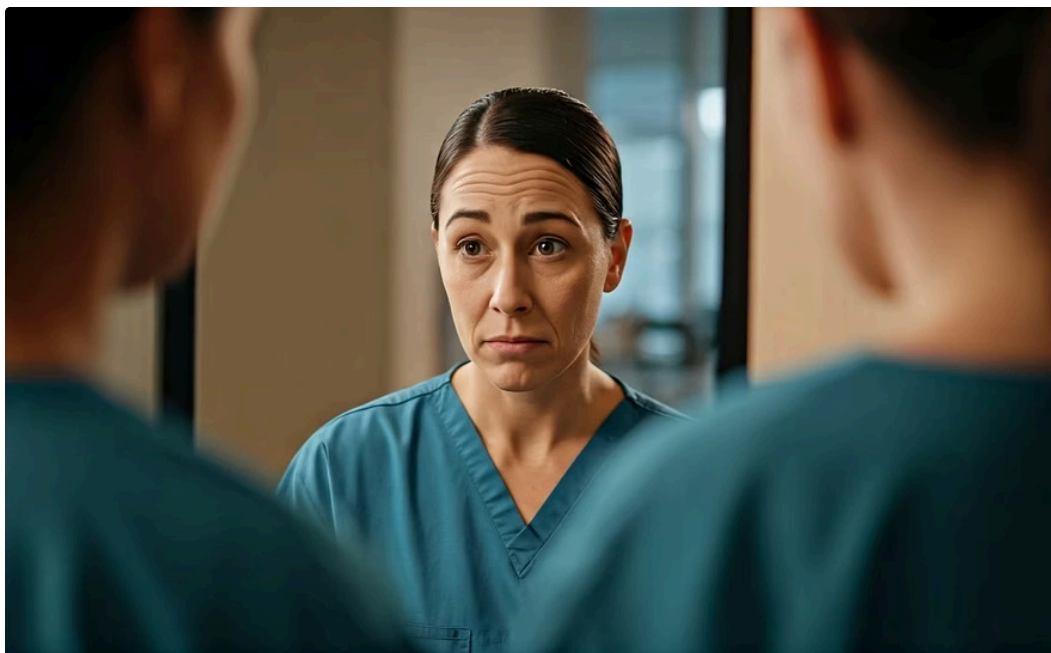
## Redução da Realização Pessoal

Sentimentos de incompetência e ineficácia

Diferente do estresse comum, que é caracterizado por hiperatividade emocional e produz sensação de urgência, o Burnout leva ao embotamento emocional, sensação de desamparo e apatia. Enquanto o estresse pode responder bem a pausas e férias, o Burnout não melhora apenas com descanso.



# Prevenção e Recuperação do Burnout



## Autoconsciência e Monitoramento

Faça autoavaliações regulares de seu nível de estresse e satisfação. Esteja atento aos primeiros sinais de esgotamento e reconheça seus limites pessoais e profissionais.



## Equilíbrio Trabalho-Vida Pessoal

Estabeleça fronteiras claras entre tempo de trabalho e tempo pessoal. Desconecte-se mentalmente do trabalho durante folgas e cultive relacionamentos e interesses fora do contexto profissional.



## Desenvolvimento de Resiliência

Cultive uma perspectiva realista sobre o que pode e não pode controlar. Desenvolva estratégias de enfrentamento saudáveis e pratique a aceitação das limitações inerentes ao trabalho de cuidado.



## Recuperação Ativa

Se já estiver experimentando sinais de Burnout, reconheça o problema, reavalie prioridades, reduza a exposição ao estresse e busque ajuda profissional quando necessário.

# Estabelecendo Limites Saudáveis na Relação de Cuidado



## Por que os Limites são Importantes

Previnem o esgotamento emocional e físico, mantêm a relação profissional mesmo com vínculos afetivos, evitam dependência excessiva e protegem sua vida pessoal e familiar.



## Limites de Tempo

Horários de trabalho claramente definidos, pausas durante o turno e disponibilidade fora do horário de trabalho (chamadas, mensagens) devem ser estabelecidos com clareza.



## Limites Físicos

Contato físico apropriado x inapropriado, espaço pessoal (seu e do idoso) e participação em tarefas que não são sua responsabilidade precisam ser definidos.



## Limites Emocionais

Nível de envolvimento pessoal, compartilhamento de informações pessoais e responsabilidade pelos resultados de saúde além de seu controle devem ser considerados.

- ① Estabelecer e manter limites profissionais adequados é essencial para preservar seu bem-estar e oferecer um cuidado de qualidade. Limites claros beneficiam tanto você quanto o idoso e sua família, promovendo relações mais saudáveis e sustentáveis.

# Estabelecendo Limites Saudáveis

## Seja claro e direto

Use frases na primeira pessoa: "Eu preciso de 30 minutos para almoçar". Evite justificativas excessivas ou desculpas e mantenha tom de voz calmo e profissional.

## Seja consistente

Aplice os limites de forma regular e evite abrir exceções frequentes que se tornarão expectativas. A consistência é fundamental para que os limites sejam respeitados.

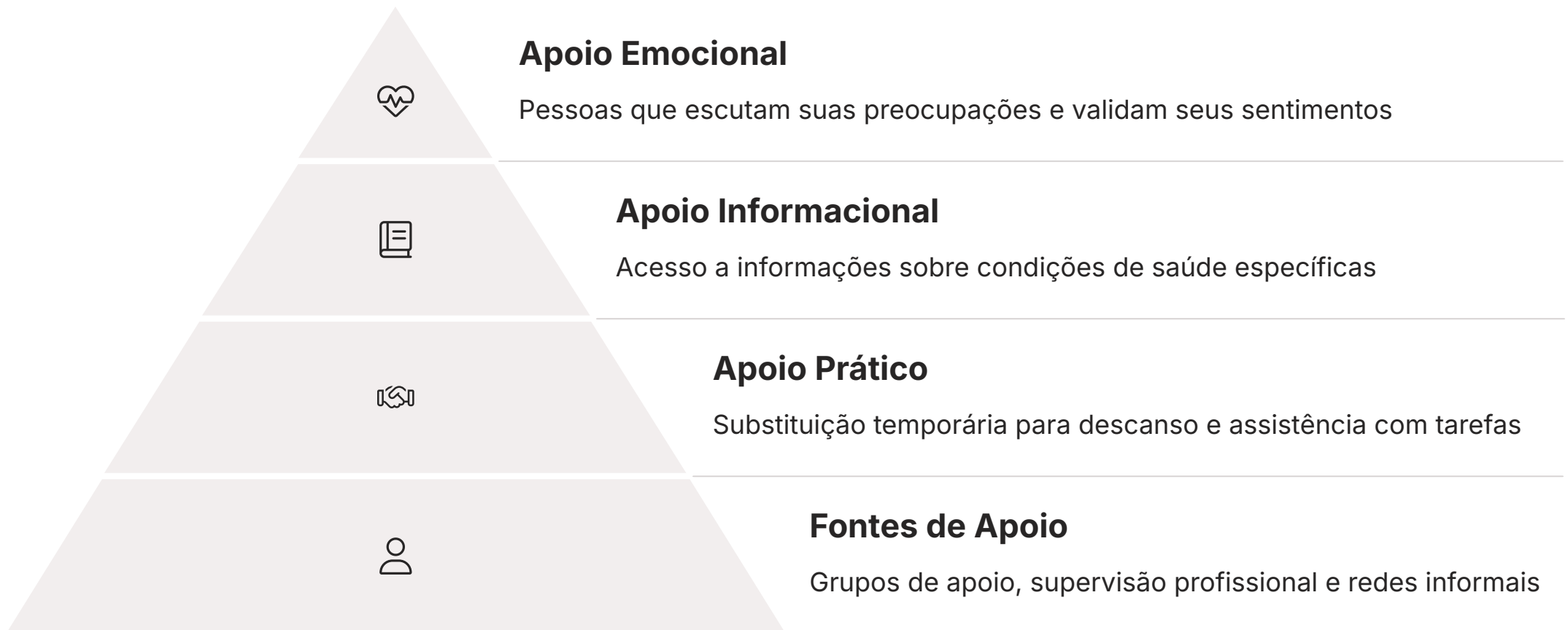
## Ofereça alternativas

Quando possível, apresente soluções: "Não posso ficar além do meu horário hoje, mas posso ajudar a contatar outro cuidador" ou "Esta tarefa não está entre minhas atribuições, mas posso orientar quem pode realizá-la".

Estabelecer limites pode ser desafiador, especialmente quando há laços emocionais fortes ou quando você se sente responsável pelo bem-estar completo do idoso. É importante reconhecer sentimentos sem ceder: "Entendo que você gostaria que eu ficasse mais tempo, mas preciso respeitar meu horário".

Quando você estabelece ou reforça limites, pode enfrentar resistência. Mantenha a calma e evite responder defensivamente. Repita seu limite de forma clara e concisa, reconheça a frustração da outra pessoa sem assumir a culpa e envolva outros profissionais quando necessário.

# Buscando Apoio e Redes de Suporte



O trabalho de cuidador frequentemente envolve responsabilidades que podem ser solitárias e emocionalmente intensas. Buscar e utilizar redes de apoio é fundamental para sustentabilidade na profissão e para manter seu bem-estar físico e emocional.

As fontes de apoio podem ser formais (grupos de apoio presenciais ou online, supervisão profissional, programas de assistência) ou informais (colegas de profissão, amigos e familiares, comunidades religiosas). O importante é não tentar lidar sozinho com todos os desafios da profissão.

# Recursos e Redes de Suporte para Cuidadores

A internet oferece diversas plataformas específicas para cuidadores, como comunidades virtuais, aplicativos para gerenciamento de medicações e acompanhamento de sintomas, cursos online, bibliotecas digitais e blogs especializados.

Muitas comunidades oferecem serviços presenciais específicos para apoiar cuidadores: centros-dia para idosos, associações de cuidadores, serviços de assistência social, universidades com projetos de extensão e unidades básicas de saúde com grupos de apoio.

Para encontrar e acessar estes recursos, pesquise online usando termos como "apoio para cuidadores de idosos" + sua cidade, pergunte a profissionais de saúde que atendem o idoso sob seus cuidados, contate o CRAS de sua região ou verifique com associações relacionadas à geriatria e gerontologia.

## Educação Continuada e Atualização Profissional

7

### Benefícios

Aprimoramento técnico, confiança, diferenciação no mercado, especialização, progressão na carreira, prevenção da estagnação e networking

8

### Áreas Importantes

Condições de saúde comuns em idosos, primeiros socorros, nutrição, comunicação, manejo comportamental, tecnologias assistivas, atividades terapêuticas e cuidados paliativos

4

### Modalidades

Cursos presenciais, cursos online, aprendizado no local de trabalho e autoestudo através de diferentes recursos

O campo do cuidado ao idoso está em constante evolução, com novas técnicas, tecnologias e conhecimentos sendo desenvolvidos regularmente. A educação continuada é essencial para manter-se atualizado e ampliar suas competências profissionais.

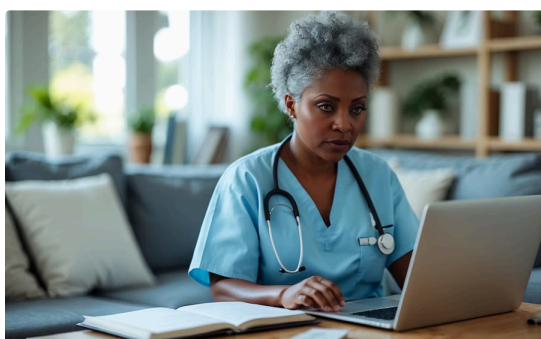
Ao buscar conhecimentos específicos como cuidador(a) de idosos, considere áreas como demências, Parkinson, AVC, diabetes, comunicação com pessoas com déficits cognitivos e manejo comportamental em condições neurodegenerativas.

# Oportunidades de Educação Continuada



## Cursos Presenciais

Cursos técnicos complementares, workshops e oficinas práticas, jornadas e simpósios para cuidadores e cursos oferecidos por instituições de saúde proporcionam experiência prática valiosa e contato direto com instrutores.



## Cursos Online

Plataformas educacionais gratuitas ou de baixo custo, webinários ao vivo ou gravados, cursos de extensão de instituições reconhecidas e canais educativos em plataformas de vídeo oferecem flexibilidade de horários.

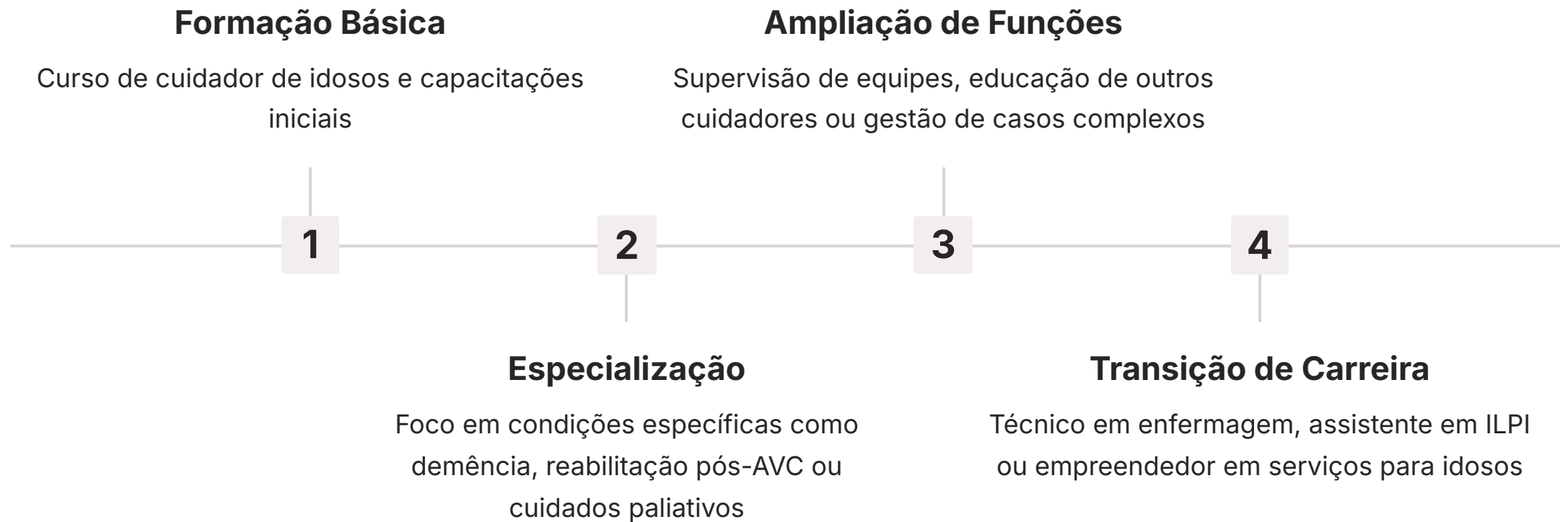


## Aprendizado no Trabalho

Treinamentos oferecidos pelo empregador, mentoria de profissionais mais experientes, reuniões de estudo de caso e rodízio entre diferentes setores proporcionam aprendizado contextualizado e imediatamente aplicável.

Ao selecionar oportunidades de educação continuada, considere a credibilidade da instituição ou profissional, a relevância para sua prática atual ou objetivos futuros, o formato compatível com sua disponibilidade, o custo-benefício do investimento, a possibilidade de certificação reconhecida e se o conteúdo é atualizado e baseado em evidências.

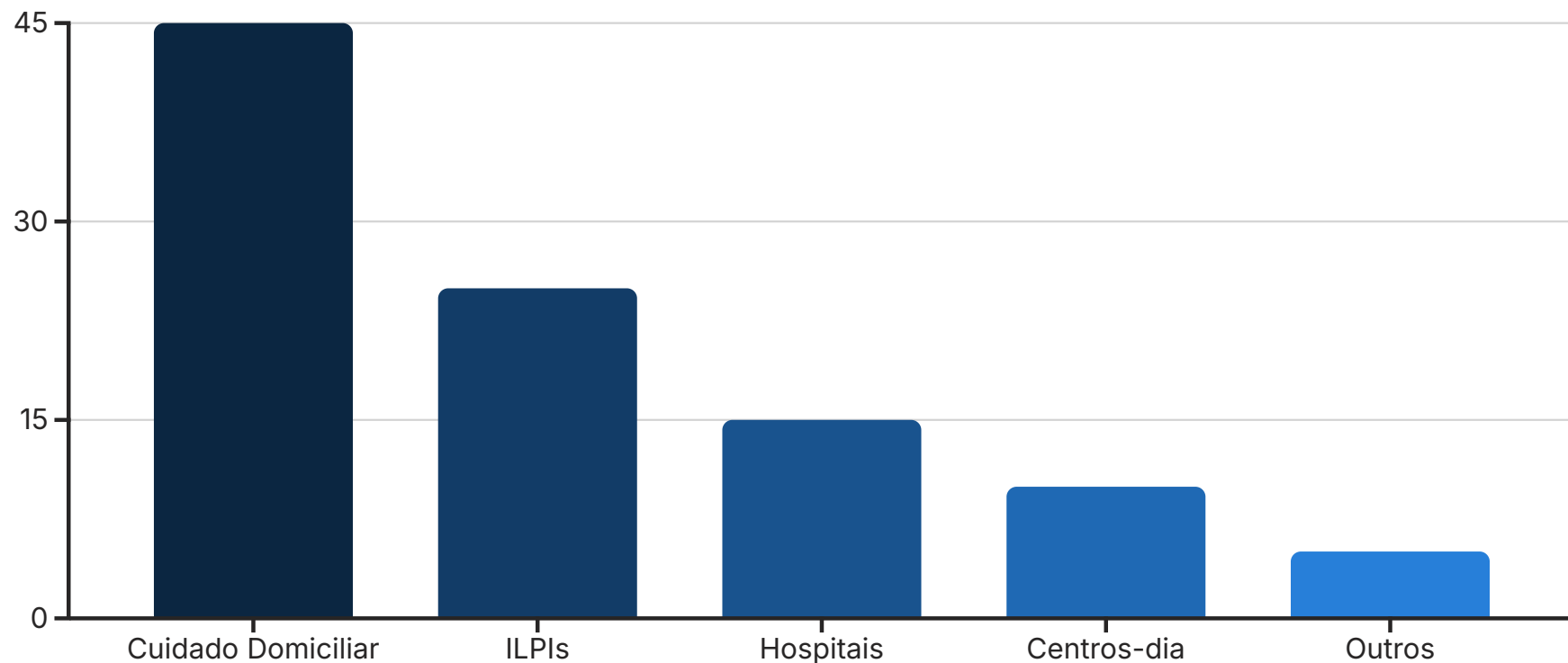
# Desenvolvimento Profissional na Carreira de Cuidador



A partir da formação básica como cuidador(a) de idosos, você pode seguir diferentes caminhos profissionais. A especialização em condições específicas permite atender necessidades particulares, enquanto a ampliação de funções possibilita assumir papéis de liderança e coordenação.

Desenvolver um plano de carreira, mesmo que flexível, pode ajudar a direcionar seus esforços de desenvolvimento profissional. Comece com uma autoavaliação de seus pontos fortes e áreas de interesse, defina objetivos de curto, médio e longo prazo, e identifique as competências necessárias para alcançá-los.

# Busca de Emprego na Área de Cuidados com Idosos



O mercado de trabalho para cuidadores qualificados de idosos tem crescido consistentemente, refletindo o envelhecimento populacional. O setor de cuidados com idosos apresenta diversas possibilidades de atuação, desde o cuidado domiciliar (contratação direta pela família ou via agências) até instituições como ILPIs, centros-dia, hospitais e residenciais.

Outras oportunidades incluem serviços de respite care (cuidado temporário/alívio), acompanhamento hospitalar, programas de atenção domiciliar vinculados a planos de saúde e projetos sociais para população idosa. Conhecer este panorama ajuda a direcionar sua busca por oportunidades alinhadas às suas preferências e qualificações.

# Estratégias Eficazes para Busca de Emprego



## Canais Tradicionais

- Agências de emprego especializadas em cuidadores
- Anúncios em jornais (impressos e online)
- Contatos com profissionais de saúde
- Serviços sociais comunitários



## Canais Digitais

- Plataformas específicas para cuidadores
- Sites de vagas de emprego gerais
- Grupos específicos em redes sociais
- Sites de instituições de saúde



## Networking

- Indique seus serviços para familiares e amigos
- Mantenha contato com antigos empregadores
- Participe de eventos relacionados à gerontologia
- Ofereça-se como voluntário em eventos para idosos

Ao se preparar para processos seletivos, certifique-se de ter todos os documentos necessários: certificados de formação, comprovante de experiência anterior, documentos pessoais, referências de trabalhos anteriores e atestado de antecedentes (quando solicitado).

Para entrevistas, prepare-se para perguntas comuns como "Como você lidaria com [situação específica de cuidado]?", "Qual foi seu maior desafio como cuidador(a)?" ou "Por que você escolheu trabalhar com idosos?". Também prepare perguntas para fazer ao potencial empregador sobre rotinas e necessidades específicas do idoso.

# Elaboração de Currículo e Apresentação Profissional

Componente	Conteúdo Recomendado
Informações de contato	Nome completo, telefone, e-mail profissional, localização, perfil no LinkedIn
Resumo profissional	2-3 frases descrevendo experiência, especialização e diferenciais
Qualificações técnicas	Formações específicas, cursos complementares, habilidades técnicas
Experiência profissional	Em ordem cronológica reversa, com responsabilidades e conquistas
Formação educacional	Cursos específicos, outras formações relevantes, workshops

Um currículo bem elaborado é fundamental para destacar suas qualificações e experiências de forma relevante para potenciais empregadores. Organize as informações de maneira clara e concisa, priorizando experiências e habilidades mais relevantes para a vaga pretendida.

No resumo profissional, destaque seus principais diferenciais e adapte para o tipo de vaga que está buscando. Nas qualificações técnicas, inclua suas formações específicas em cuidados com idosos, cursos complementares relevantes e habilidades técnicas como administração de medicamentos e mobilização.

# Elaboração de Currículo e Apresentação Profissional (Continuação)



## Use linguagem específica da área

Inclua termos técnicos relevantes como cuidados paliativos, prevenção de quedas e estimulação cognitiva. Mencione condições específicas com as quais tem experiência e destaque formações reconhecidas no setor.



## Quantifique realizações

Sempre que possível, apresente resultados concretos: "Acompanhei recuperação pós-AVC por 8 meses com retorno significativo de mobilidade" ou "Implementei rotina de estimulação cognitiva que reduziu agitação noturna".



## Destaque habilidades interpessoais

Valorize competências como comunicação empática, paciência, flexibilidade, observação atenta, trabalho em equipe com familiares e profissionais de saúde, e respeito à privacidade.



## Adapte para cada oportunidade

Enfatize experiências relevantes para a vaga específica, reorganize a ordem das informações conforme a prioridade e ajuste seu resumo profissional para alinhar-se às necessidades daquele empregador.

Uma carta de apresentação bem elaborada complementa seu currículo e permite demonstrar seu interesse específico na vaga. Seja conciso (3-4 parágrafos curtos), personalize mencionando o nome da pessoa ou família, conecte sua experiência às necessidades específicas e demonstre empatia.

# Entrevistas e Negociação de Condições de Trabalho



## Antes da entrevista

Pesquise sobre a instituição, revise informações sobre condições específicas, prepare exemplos concretos e planeje aparência profissional



## Durante a entrevista

Demonstre pontualidade, mantenha contato visual, responda com exemplos específicos e faça perguntas pertinentes



## Negociação

Discuta aspectos financeiros, práticos e legais com clareza e profissionalismo

A entrevista é um momento crucial no processo seletivo, onde além de avaliar suas competências técnicas, o potencial empregador busca compreender suas qualidades pessoais e adequação ao contexto específico de cuidado. Prepare-se para responder perguntas como "Como você lidaria com um idoso que recusa medicação?" ou "O que você faria em caso de queda?".

Seja honesto sobre suas limitações, mas enfatize disposição para aprender. Demonstre conhecimento sobre as condições específicas mencionadas na vaga e apresente exemplos concretos de situações relevantes de sua experiência anterior que demonstrem sua competência e abordagem de cuidado.



# Negociação de Condições de Trabalho



## Aspectos Financeiros

- Valor da remuneração (hora, diária ou mensal)
- Forma de pagamento e periodicidade
- Política de horas extras
- Benefícios adicionais (transporte, alimentação)
- Férias e 13º salário (conforme legislação)



## Aspectos Práticos

- Horário de trabalho e folgas
- Responsabilidades específicas (lista detalhada)
- Tarefas que não são sua responsabilidade
- Procedimentos em situações de emergência
- Disponibilidade de equipamentos necessários
- Condições de alimentação e descanso

Ao negociar termos de trabalho, é fundamental esclarecer todos os aspectos relevantes para evitar mal-entendidos futuros. Além dos aspectos financeiros e práticos, considere também os aspectos legais como tipo de contrato (CLT, autônomo, MEI), seguro de acidentes de trabalho, período de experiência e condições para rescisão.

Para uma negociação eficaz, conheça o mercado pesquisando valores médios praticados na sua região, valorize sua formação e experiência explicando como sua qualificação se traduz em melhor cuidado, e proponha um período de avaliação com reavaliação das condições após um período inicial. Sempre documente acordos importantes por escrito.

# Resumo dos Conceitos-Chave



## Autocuidado e Prevenção de Burnout

O autocuidado é uma responsabilidade profissional, não um luxo. Cuidadores estão particularmente vulneráveis ao estresse e Burnout, por isso estratégias físicas e emocionais de autocuidado são complementares e essenciais.

O reconhecimento precoce de sinais de esgotamento é fundamental para a prevenção do Burnout, assim como o equilíbrio entre vida pessoal e profissional. Redes de suporte específicas para cuidadores estão disponíveis e reconhecer a necessidade de ajuda é sinal de profissionalismo, não de fraqueza.



## Estabelecimento de Limites e Busca de Apoio

Limites claros beneficiam tanto o cuidador quanto o idoso. A comunicação assertiva é chave para estabelecer e manter limites, enquanto diferentes tipos de apoio são necessários para sustentabilidade na profissão.



## Desenvolvimento Profissional

A educação continuada é essencial em um campo em constante evolução. Existem diversos caminhos de carreira possíveis para cuidadores qualificados, e um plano de carreira ajuda a direcionar esforços.

# Reflexão e Autoavaliação

## Práticas de Autocuidado

Quais práticas você já utiliza em sua rotina? Quais novas estratégias poderia incorporar para melhorar seu bem-estar?

## Limites Profissionais

Como você avalia seus limites atuais? Existem áreas onde você sente dificuldade em estabelecer ou manter limites adequados?

## Fontes de Apoio

Quais são suas principais fontes de apoio? Há outras redes ou recursos que você poderia buscar para complementar o suporte que já possui?

## Objetivos Profissionais

Quais são seus objetivos de desenvolvimento para os próximos 1-2 anos? Que conhecimentos ou habilidades você gostaria de aprimorar?

Cuidador(a), reconhecer a importância do seu autocuidado não diminui seu compromisso com aqueles que você assiste – pelo contrário, fortalece sua capacidade de estar presente e oferecer o melhor de si. Ao cuidar de sua saúde física e emocional, estabelecer limites saudáveis e investir em seu crescimento profissional, você não apenas enriquece sua própria jornada, mas também eleva a qualidade do cuidado que oferece.

Lembre-se sempre: o equilíbrio entre cuidar do outro e cuidar de si não é apenas possível, mas necessário para uma carreira sustentável e gratificante. Você merece o mesmo nível de compaixão e atenção que tão generosamente oferece aos outros.

# Recursos Adicionais Recomendados

- Livro "Cuidar Sem se Descuidar: Manual de Autocuidado para Profissionais da Saúde"
- Aplicativo "CuidarBem" – recursos de meditação e gerenciamento de estresse para cuidadores
- Portal de Educação Continuada para Cuidadores do Ministério da Saúde
- Grupo de Apoio Virtual "Cuidadores Unidos" – encontros quinzenais online
- Curso online gratuito "Prevenção de Burnout em Profissionais de Cuidado"

## Próximos Passos

Na próxima aula, faremos uma revisão geral do curso e trabalharemos com estudos de caso integradores que permitirão aplicar os diversos conhecimentos adquiridos ao longo de todas as aulas. Prepare-se para consolidar seu aprendizado e refletir sobre a prática do cuidado em situações reais e complexas.

## Mensagem Motivacional

Cuidador(a), reconhecer a importância do seu autocuidado não diminui seu compromisso com aqueles que você assiste – pelo contrário, fortalece sua capacidade de estar presente e oferecer o melhor de si. Ao cuidar de sua saúde física e emocional, estabelecer limites saudáveis e investir em seu crescimento profissional, você não apenas enriquece sua própria jornada, mas também eleva a qualidade do cuidado que oferece.

Lembre-se sempre: o equilíbrio entre cuidar do outro e cuidar de si não é apenas possível, mas necessário para uma carreira sustentável e gratificante. Você merece o mesmo nível de compaixão e atenção que tão generosamente oferece aos outros.